

Årsredovisning 2025



Mörbylånga
kommun

Årsredovisning 2025 Mörbylånga kommun

Dnr: 2026/000051

Beslutad av kommunfullmäktige den 28 april

Omslagsbild: Marcus Carlsson, oland.se.

Foto inlaga: Mörbylånga kommun

Innehållsförteckning

Innehållsförteckning	2
Politiken har ordet	5
Översikt över verksamhetens utveckling	7
Den kommunala koncernen	8
Förvaltningsorganisation	10
Viktiga förhållanden för resultat och ställning	11
Omvärldsanalys.....	11
Befolkning och infrastruktur i Mörbylånga kommun.....	12
Risker och kvalitet i Mörbylånga kommun	14
God ekonomisk hushållning och balanskravsutredning med resultatutjämningsreserv	16
Styrning och uppföljning av den kommunala verksamheten	18
God ekonomisk hushållning och ekonomisk ställning	20
Prioriterade utvecklingsmål för god ekonomisk hushållning	21
Utvärdering av resultat och ekonomisk ställning	25
Bedömning av god ekonomisk hushållning och ekonomisk ställning	30
Händelser av väsentlig betydelse	31
Omstrukturering och omställning.....	31
Rekordstora investeringar	32
Ingångna avtal med väsentlig påverkan på verksamheten.....	32
Betydande rättstvister.....	32
Förväntad utveckling	33
Väsentliga personalförhållanden	34
Medarbetarbild i vår kommun	34
Personalekonomiska nyckeltal	35
Kompetensförsörjning	36
Sjukfrånvaro	37
Arbetsmiljö och rehabilitering	37
Driftsredovisning	38
Årets resultat med avvikelser mot budget.....	38
Investeringsredovisning	41
Resultaträkning	43
Balansräkning	44
Kassaflödesanalys	45
Redovisningsprinciper	46
Interna redovisningsprinciper	48
Noter	50
Koncernbolagens fullständiga resultat och ekonomiska ställning	60
Ord och begreppsförklaringar	62

Politiken har ordet

Inledning

Mörbylånga kommun går in i framtiden med styrka, stabilitet och en tydlig riktning. Det preliminära bokslutet för 2025 visar ett resultat på 65,8 miljoner kronor, vilket bekräftar att vår ekonomi står stadigt, att vår omställningsresa är framgångsrik och att våra verksamheter levererar med hög kvalitet även i en utmanande tid. Årets resultat är inte en slutpunkt, utan ett uttryck för långsiktig styrning och ett gemensamt arbete som bär. Det ger oss kraft att fortsätta utveckla och ställa om kommunen i den takt som våra invånare förväntar sig och förtjänar.

Utvecklingen syns tydligt i de stora investeringar som pågår över hela kommunen. Det nya särskilda boendet i Färjestaden, den kommande brandstationen, utbyggnaden av VA-systemen och utvecklingen av Färjestadens industriområde är alla projekt som formar framtidens Mörbylånga. Endast under 2025 investerades 256 miljoner kronor, vilket är en av de högsta nivåerna någonsin. Dessa satsningar kräver både mod och långsiktighet, och vi har medvetet accepterat en tillfällig sänkning av soliditeten för att möjliggöra denna framtidsinriktade utveckling.

Måluppfyllelse

2025 har varit ett år där Mörbylånga fått nationellt erkännande för vår kvalitet och vårt utvecklingsarbete. Kommunen utsågs till både Årets Superkommun och Sveriges Kvalitetskommun, utmärkelser som lyfter fram vårt inkluderande samhällsbygge, vår höga gymnasiebehörighet och den styrning som vi successivt moderniserat. Det visar att vår inriktning är riktig: att höga ambitioner i välfärden kan förenas med ordning och reda i ekonomin.

Även verksamheternas effektivitet utvecklas positivt. Enligt de senaste uppgifterna bedöms 87,5 procent av våra verksamheter som effektiva, vilket innebär att vi håller en nivå som få kommuner i landet matchar. Bakom dessa siffror står våra medarbetare, vars engagemang och professionalism skapar förutsättningar för både kvalitet och utveckling. Till det kan även läggas att vi är en av landets tryggaste och mest robusta kommuner.

Under året har vi också fortsatt stärka kommunens beredskap i en tid präglad av osäkerhet internationellt. Genom risk- och sårbarhetsanalyser, förstärkt IT-säkerhet och uppdaterade reservplaner har kommunen tagit viktiga steg för ökad trygghet. Den stabilitet som skapats genom Socialdemokraternas och Moderaternas majoritetssamarbete inom Samverkan för Mörbylånga har här varit avgörande – långsiktiga beslut kräver politisk uthållighet och tydlig riktning.

Årets resultat

Årets resultat är starkt, men måste också förstås i sin helhet. En betydande del av överskottet kommer från tillfälliga intäkter, framför allt lägre pensionskostnader och högre finansiella intäkter än normalt. Detta innebär att överskottet inte kan användas för att finansiera ökade löpande driftskostnader, långsiktiga verksamhetsutbyggnader eller minskade intäkter. Sådana beslut kräver varaktiga och stabila intäkter. Att använda tillfälliga medel till permanenta kostnadsökningar vore oansvarigt och skulle äventyra kommunens långsiktiga ekonomi.

I stället använder vi resultatet för att finansiera de stora investeringar som står framför oss. Det är investeringar som stärker välfärden, skapar tillväxt, förbättrar infrastrukturen och rustar kommunen för framtidens behov. Genom att behålla ordning och reda i ekonomin kan vi fortsätta utveckla kommunen utan att kompromissa med kvalitet eller långsiktighet – och utan att vältra över kostnader på kommande generationer.

Med denna årsredovisning tar vi inte bara avstamp i året som gått – vi pekar också ut riktningen framåt. Mörbylånga ska fortsätta vara en kommun som vågar investera, som utvecklar sin välfärd, som håller hög kvalitet och som står stabilt även när omvärlden är osäker. Vår uppgift är att skapa en hållbar grund för kommande generationer och att fortsätta forma ett samhälle som är attraktivt, tryggt och fullt av möjligheter.

Vi vill rikta ett varmt tack till alla medarbetare, företagare, föreningar och invånare som bidragit till kommunens utveckling under året. Tillsammans fortsätter vi att bygga ett starkt, hållbart och framtidsinriktat Mörbylånga.

Mörbylånga februari 2026

Michael Granstedt (S)
kommunstyrelsens ordförande

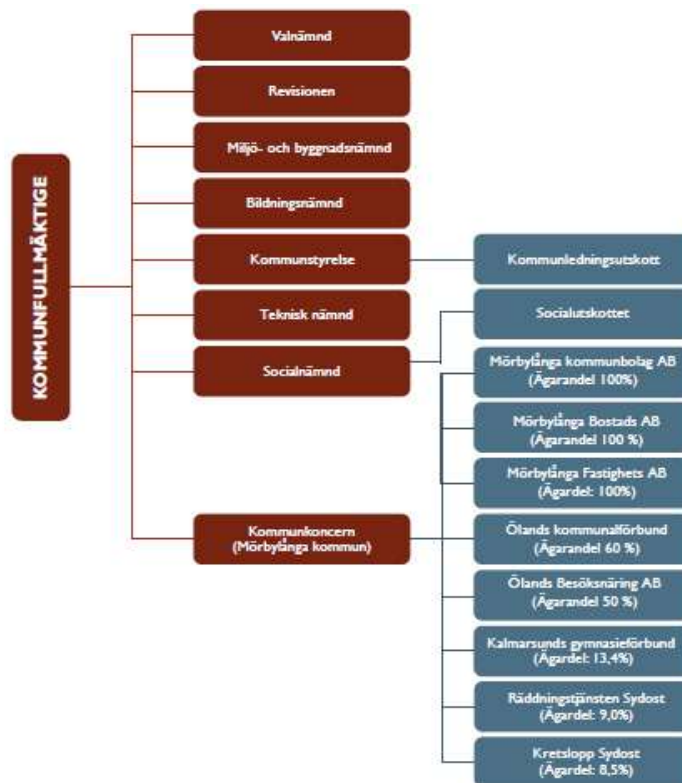
Liv Stjärnlöf (M)
kommunstyrelsens 1:e vice ordförande



Översikt över verksamhetens utveckling

Femårsöversikt koncernen	2025	2024	2023	2022	2021
Årets resultat i mnkr	72,3	49,6	65,6	35,1	80,4
Soliditet exkl pensionsförpliktelser i %	28	28	28	26	25
Soliditet inkl pensionsförpliktelser i %	21	20	20	18	17
Investeringar i mnkr	312,7	237,4	149,9	152,2	155,6
Självfinansieringsgrad av investeringar i %	45,1	47,3	195	53,7	53,4
Låneskuld i mnkr	1 542	1 325	1 264	1 370	1 366
Antal årsarbetare	2 288	2 254	2 183	2 102	2 087
Femårsöversikt kommunen	2025	2024	2023	2022	2021
Antal invånare 31/12	16 306	16 224	16 144	15 985	15 722
Kommunal skattesats inkl begravningsavgift	34,32	34,32	34,32	34,32	34,32
- varav kommunen	22,21	22,21	22,21	22,21	22,21
Skattekraft (kr/inv.)	233 839	224 187	216 375	207 085	204 273
Skatteintäkter, generella statsbidrag och utjämnings, mnkr	1 255	1 232	1 171	1 098	1 032
Skatteintäkter, generella statsbidrag och utjämnings, kr per invånare	76 972	75 943	72 559	68 689	65 641
Nettokostnader, kr per invånare	72 516	72 975	68 918	65 808	62 850
Löpande kostnader i procent av skatteintäkter och kommunal utjämnings (nettokostnadsandel)	94,8	96,4	94,8	97,2	94,0
Årets resultat, mnkr	65,8	43,9	61,2	30,7	62,3
Investeringar, mnkr	256	128	124	136	139
Totala tillgångar, mnkr	2 383	2 126	1 964	1 959	1 877
Tillgångar tkr per invånare	146	131	122	123	119
Eget kapital, mnkr	710	644	625	564	533
Eget kapital tkr per invånare	44	40	39	35	34
Låneskuld i mnkr	1 023	837	807	902	863
Pensionsåtaganden, mnkr	230	238	236	232	240
Soliditet (%)	29,8	30,3	31,8	28,8	28,4
Soliditet inkl pensionsåtaganden (%)	21,3	20,5	21,2	18,4	17,2
Skuldsättningsgrad (%)	144	130	129	160	162
Likviditet (%)	166	158	167	183	175
Antal årsarbetare	1 290	1 283	1 271	1 216	1 216
Personalkostnader, mnkr	855	849	821	743	716

Den kommunala koncernen



Kommunfullmäktige är kommunens högsta beslutande organ och riksdagens motsvarighet i kommunen. Kommunfullmäktige fattar beslut i större principiella och viktiga frågor. Det kan till exempel handla om mål och riktlinjer för verksamheten, budget, skatt och andra ekonomiska frågor. Kommunfullmäktige utser i sin tur kommunstyrelsen som är kommunens motsvarighet till regering.

Vart fjärde år bestämmer kommuninvånarna vilka som ska sitta i kommunfullmäktige. De 43 platserna fördelas till de olika politiska partierna efter antal röster i kommunvalet.

Mandatfördelning 2022-2026								
Parti	S	C	V	M	KD	L	SD	TOTALT
Ledamöter	14	6	2	11	3	1	6	43

Mörbylånga kommun har 5 nämnder; valnämnden, miljö- och byggnadsnämnden, bildningsnämnden, tekniska nämnden samt socialnämnden. Nämnderna ansvarar i sin tur för olika frågor och områden. Kommunledningsutskottet ska ange övergripande inriktning på budgetarbetet, lämna synpunkter på budgetförslag under arbetet och innan kommunstyrelsen fastställer ett förslag till budget. Utskottet ansvarar även för uppsiktsplikten över nämnder och bolag.

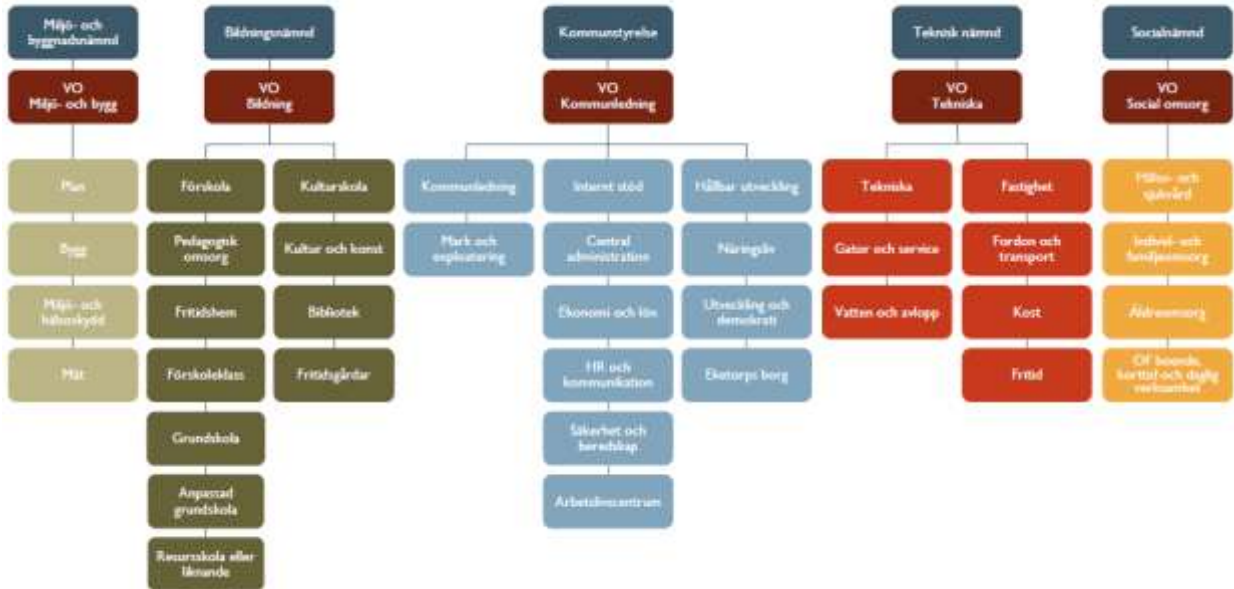
Kommunen styrs av ett samarbete bestående av Socialdemokraterna och Moderaterna.

Mörbylånga kommun har inga privata utförare till sin verksamhet.

Nämnder/Bolag/Förbund	Verksamhet
Kommunstyrelsen	Kommunstyrelsen ansvarar för att leda och samordna kommunens verksamheter, men även för ekonomi och budget. Kommunstyrelsen ska också ha uppsikt över kommunens övriga nämnder, bolag, kommunalförbund och gemensamma nämnders verksamheter. Kommunstyrelsen ansvarar även för strategisk samhällsplanering, näringsliv, hållbar utveckling, mark- och exploatering samt arbetsmarknadsfrågor m fl.
Tekniska nämnden	Tekniska nämnden ansvarar bland annat för infrastruktur inom områdena vatten- och avloppsanläggningar, vägar och allmänna platser, parkering, trafikfrågor, hamnar och fastigheter. Tekniska nämnden ansvarar också för kommunens kost, fordons- och transportverksamhet.
Miljö- och byggnadsnämnden	Miljö- och byggnadsnämndens ansvarar bland annat för bygglovsärenden, miljö- och hälsoskyddsfrågor, planärenden samt kontroll av livsmedelsverksamheter. De ska också ta hand om kommunens uppgifter enligt plan- och bygglagen, miljöbalken, livsmedelslagen samt hantera frågor om tobak.
Bildningsnämnden	Bildningsnämnden ansvarar bland annat för utbildning, förskoleverksamhet, kulturverksamhet samt fritidsgårdar. Bildningsnämnden ansvarar för kommunens omsorg och utbildning i förskola, förskole-klass, grundskola, gymnasieskola, särskola samt för kommunal vuxenutbildning, fritidshem, öppen förskola, elevhälsa samt fritidsgårdar. Bildningsnämnden ansvarar även för kommunens bibliotek, kulturskola samt övrig kulturverksamhet.
Socialnämnden	Socialnämnden ansvarar för ärenden enligt socialtjänstlagen och hälso- och sjukvårdslagen. Socialnämnden ansvarar för kommunal hälso- och sjukvård, omsorg om personer med funktionsnedsättning, äldreomsorg samt individ- och familjeomsorg.
Mörbylånga Kommunbolag AB	Mörbylånga kommunbolag AB är moderbolaget i den koncern som bildas den 1 januari 2026. Uppdraget är att samordna bolagen. Mörbylånga Kommunbolag AB är helägt av Mörbylånga kommun.
Mörbylånga Bostads AB	Mörbylånga Bostads AB är ett allmännyttigt bostadsföretag med fastigheter på sju orter på södra Öland; Mörbylånga, Färjestaden, Gårdby, Skogsby, Algutsrum, Grönhögen och Degerhamn. Bostadsbolaget bygger och förvaltar bostäder med hyresrätt. Mörbylånga Bostads AB är helägt av Mörbylånga kommun.
Mörbylånga Fastighets AB	Mörbylånga Fastighets AB tillgodoser näringslivets behov av lokaler. Mörbylånga Fastighets AB är helägt av Mörbylånga kommun.
Ölands Besöksnäring AB	Ölands Besöksnäring ska i samverkan med näringslivet utveckla, profilera och marknadsföra Öland som besöksmål. Bolaget ägs till hälften av Mörbylånga kommun och till hälften av Borgholms kommun.
Ölands kommunalförbund	Ölands Kommunalförbund är ett formellt samarbetsorgan för kommunerna Borgholm och Mörbylånga.
Kalmarsunds gymnasieförbund	Kalmarsunds gymnasieförbunds uppgift är att bedriva och utveckla gymnasial utbildning och kommunal vuxenutbildning åt medlemskommunerna Borgholm, Kalmar, Mönsterås, Mörbylånga och Torsås.
Kommunalförbundet Sydarkivera	Kommunalförbundet Sydarkivera fungerar som en gemensam arkivorganisation för sina förbundsmedlemmar med fokus på e-arkivering.
Kretslopp Sydost	Kretslopp Sydost ansvarar för insamling och behandling av hushållsavfall i Mörbylånga, Kalmar, Nybro, Torsås, Oskarshamn, Vetlanda, Sävsjö och Uppvidinge kommuner.
Räddningstjänsten Sydost	Räddningstjänsten Sydost (RTSO) är ett kommunalförbund med uppdrag att utföra den räddningstjänstverksamhet som åligger medlemskommunerna enligt Lagen om skydd mot olyckor (LSO). RTSO är räddningstjänsten för kommunerna Oskarshamn, Högsby, Mönsterås, Emmaboda, Torsås, Nybro, Kalmar, Borgholm och Mörbylånga.

Förvaltningsorganisation

I kommunen finns en förvaltning med tjänstepersoner som verkställer politikernas beslut. Kommunstyrelseförvaltningen lyder under kommunstyrelsen.



Viktiga förhållanden för resultat och ställning

Omvärldsanalys

Kommunens verksamhet påverkas ständigt av förändringar i omvärlden. Det internationella ekonomiska läget, näringslivets och arbetsmarknadens utveckling, politiska beslut av riksdag och regering samt utvecklingen i regionen är sådana saker som påverkar kommunens utveckling. Sveriges kommuner och regioner (SKR) gör bedömningar av förutsättningarna som sammanfattas i detta avsnitt fram till och med februari 2026.

Svensk ekonomi

Svensk ekonomi utvecklades svagt under 2025. Den globala tillväxten låg kvar runt 3 procent och inflationen stabiliserades, men lättningen i svenska bolåneräntor kom långsammare än väntat. Hushållen förblev pressade av höga räntekostnader och svag köpkraft, vilket höll tillbaka konsumtionen samtidigt som sparkvoten ökade. Trots detta förbättrades hushållens framtidstro under året, och konsumtionen började återhämta sig mot slutet av 2025. BNP-tillväxten blev dock låg, omkring 1,8 procent, till följd av svag inhemsk efterfrågan och en dämpad global konjunktur.

Arbetsmarknaden försvagades ytterligare. Arbetslösheten steg till cirka 8,8 procent och både arbetade timmar och lönesumma utvecklades svagt. Under hösten syntes dock tecken på vändning genom stigande reallöner, lägre räntor och en mer expansiv finanspolitik, vilket bedömdes skapa förutsättningar för en starkare utveckling 2026.

Kommunsektorns ekonomi

Kommunsektorns ekonomi var fortsatt pressad under 2025. Den höga prisnivån och ett ihållande kostnadstryck, särskilt inom personalintensiva verksamheter, bidrog till att många kommuner redovisade svaga resultat. De låga resultaten, i kombination med fortsatt höga investeringsvolymerna, ledde till att soliditeten fortsatte att försämrans. Investeringsbehoven var strukturellt höga, bland annat inom välfärdsfastigheter och VA-system, vilket ökade lånebehoven och pressade den finansiella ställningen ytterligare.

Demografin fortsatte att vara en av de största utmaningarna. Ett växande antal äldre och minskande barnkullar krävde omfattande omställningar i verksamheterna. Den långsammare befolkningstillväxten innebar dessutom lägre intäkter från exploateringsverksamhet än tidigare år, vilket ytterligare begränsade kommunernas handlingsutrymme. Trots vissa tecken på stabilisering kvarstod behovet av att stärka resultaten för att bromsa skuldsättningen och säkerställa att kommunerna långsiktigt kunde finansiera sina investeringar.

Skatteunderlaget

Skatteunderlaget ökade med 3,9 procent 2025 enligt den senaste prognosen, vilket är i nivå med föregående år. Antalet arbetade timmar minskade ytterligare under 2025 vilket innebar en negativ påverkan på skatteunderlaget. Bedömningen är att konjunkturen kommer att fortsätta stärkas under 2026 och att BNP ökar.

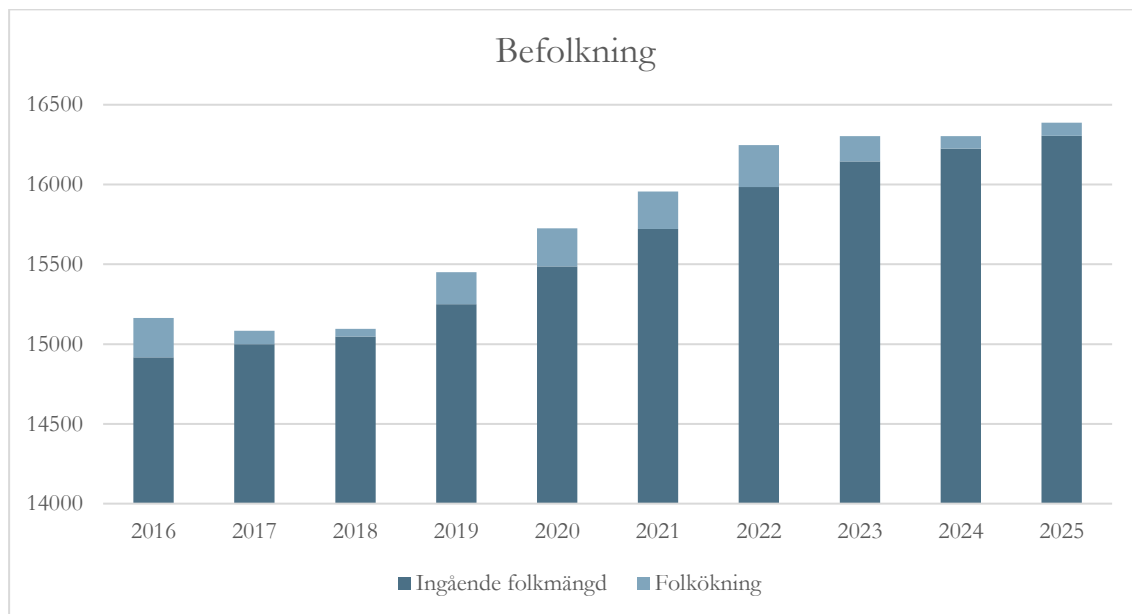
Befolkning och infrastruktur i Mörbylånga kommun

Mörbylånga kommun är en plats med en unik kombination av historia, natur och näringsliv. Detta påverkar hur kommunens invånare lever och bor men också hur kommunens verksamheter utformas och utförs.

Befolkning

Mörbylånga har en befolkningstäthet på 24,5 invånare per km². Detta påverkar tillgången till olika tjänster och infrastruktur i kommunen. Fyra av fem medborgare bor i tätorter inom kommunen. Två av fem bor i den största tätorten, Färjestaden. Färjestaden är namngiven efter de färjor som tidigare var den enda förbindelsen till fastlandet och har fortfarande en viktig roll som knutpunkt mellan Öland och Kalmar på fastlandet.

Fyra av fem hushåll bor i småhus. För bostäder som tillkommit sedan millennieskiftet är dock en tredjedel i flerbostadshus.



Med 0,5 procent fler invånare 2025 jämfört med 2024 är Mörbylånga kommun åter igen en av kommunerna i Kalmar län som vuxit mest procentuellt. Plus 82 personer gör att kommunen 2025 hade 16 306 invånare per den sista december. Av de totala 16 306 personerna var 8 245 kvinnor och 8 060 män. 8,4 % av medborgarna är utrikesfödda.

Det är framför allt inflyttningen som gjort att Mörbylånga kommun ökat i antal medborgare. 884 personer flyttade till Mörbylånga kommun under 2025, medan 771 personer flyttade ut. 485 av de personer som flyttade till kommunen kom från kommuner inom länet och av de som flyttade ut flyttade 435 till en annan kommun i länet.

Under 2025 föddes 123 barn i kommunen, det är 6 barn fler än jämfört med 2024. 158 personer avled i kommunen vilket är 6 färre än 2024. Sett till Sverige totalt var det den lägsta antalet födda barn på 23 år.

Befolkning	2025	2024	2023	2022	2021
Folkmängd	16 306	16 224	16 144	15 985	15 722
Folkökning/-minskning	82	80	159	263	235
Födda	123	117	124	121	155
Döda	-158	-164	-171	-149	-160
Födelseöverskott/-underskott	-35	-47	-47	-28	-5
Inflyttning	884	911	1 007	1 072	1 042
Utflyttning	-771	-785	-806	-781	-801
Flyttöverskott/-underskott	113	126	201	291	241

År 2025 har SCB infört brusad statistik vilket innebär att siffrorna inte är exakta och om man summerar födelseunderskottet med flyttöverskottet blir inte summan den totala befolkningsökningen.

I Mörbylånga kommun finns cirka 2 150 aktiva privata företag. Näringslivet har en stor variation, men de största branscherna är den gröna näringen och besöksnäringen. Här finns många småföretagare och några större företag. Cirka 86,5 % av medborgarna i åldern 20-64 år är i arbete, vilket är högre än genomsnittet för hela landet.

År 2024 var 7 671 kommuninvånare i åldern 15-74 år i sysselsättning. Nästan hälften av dessa arbetade inom kommunen och två av fem i Kalmar kommun. 5 422 personer mellan 15-74 år hade sin huvudsakliga arbetsplats i Mörbylånga kommun. Av dessa var två av tre var kommuninvånare och en av fem pendlade från Kalmar kommun. Runt 600 personer pendlar mellan Ölandskommunerna.

Kommunen har 1 077 km VA-ledningar, vilket är avgörande för invånarnas livskvalitet och hälsa. Ett väl fungerande VA-system är nödvändigt för att säkerställa rent vatten och effektiv avloppsrening. Landarealen i kommunen sträcker sig över 667 kvadratkilometer. Runt $\frac{3}{4}$ av landytan används till jordbruk, som är en viktig del av Mörbylångas ekonomi och kultur.

	2024		2023		2022	
	Mörbylånga	Riket	Mörbylånga	Riket	Mörbylånga	Riket
Åldersstruktur						
Invånare 0-19 år, andel (%)	22,9	22,7	23,1	22,9	23,3	23,1
Invånare 20-64 år, andel (%)	48,3	56,5	48,3	56,5	48,3	56,5
Invånare 65-79 år, andel (%)	21,1	14,7	21,5	14,8	21,7	14,9
Invånare 80+, andel (%)	7,7	6,1	7,1	5,8	6,7	5,5
Demografisk försörjningskvot	1,07	0,77	1,07	0,77	1,07	0,77
Kommunstorlek						
Landareal, kvadratkilometer	666,35	1 404,43	666,35	1 404,43	666,35	1 404,43
Invånare per kvadratkilometer	24,4	26,0	24,2	25,9	24,0	25,8
Förändring i antal invånare under senaste femårsperioden, andel (%)	6,4	2,5	7,3	3,1	6,6	4,0
Övrigt						
Invånare 25-64 år med eftergymnasial utbildning, andel (%)	45,9	47,7	45,4	36,7	44,5	36,0
Mediannettoinkomst, kr/inv 20+	304 900	311 000	294 000	286 569	274 200	269 009
Arbetslöshet 20-64 år, (BAS), andel (%) av befolkningen	2,7	5,4	2,4	4,9	2,1	4,8
Utrikes födda 18-64 år, andel (%)	12,0	26,9	11,9	26,6	11,9	26,3

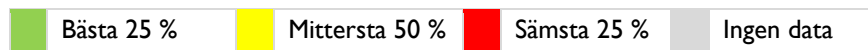
Risker och kvalitet i Mörbylånga kommun

Kvalitet i verksamheten

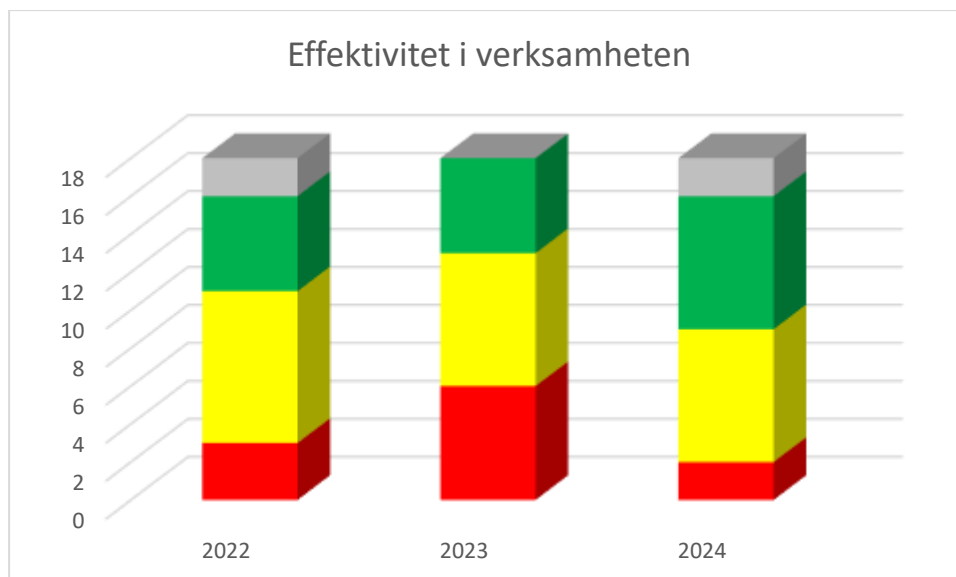
Kommunen ska som en del i bedömningen om kommunen bedriver en god ekonomisk hushållning bedöma om verksamheten har bedrivits på ett kostnadseffektivt och ändamålsenligt sätt. Ett sätt att bedöma detta är att jämföra sig med andra. Nedan presenteras 18 nyckeltal från Kolada i ett stapeldiagram. Bedömningen är att kommunen har en effektiv verksamhet i de allra flesta fall.

Guide diagram

I diagrammet används färgerna rött, gult och grönt för att visa hur ett resultat ligger till jämfört med andra. För varje nyckeltal rangordnas alla kommuner/regioner efter sina resultat, och de bästa resultaten får grön färg, de sämsta får röd färg och de i mitten får gul färg. Saknas data på något nyckeltal visas det med grå färg.



När rött, gult och grönt används i stapeldiagram visar det andel av de ingående nyckeltalen med respektive färg. Tänk på att färgsättningen visar om man har bra eller dåliga resultat jämfört med andra. Den talar inte om ifall resultaten är bra eller dåliga. Man kan ha dåliga resultat jämfört med andra, vilket ger röd färg, trots att resultatet egentligen är bra (och vice versa).



Data för år 2025 finns ännu inte tillgänglig. Diagrammet skapar en möjlighet att se utvecklingen över tid vilken är positiv för Mörbylånga kommun då antalet gröna nyckeltal har ökat. Jämfört med tidigare år har kommunen tagit steg framåt när det gäller kvaliteten i grundskolan samt effektiviteten inom ekonomiskt bistånd. De gråa nyckeltalen avser nyckeltal från SCB:s medborgarundersökning där kommunen endast deltar vartannat år. När kommunen deltog 2023 låg kommunen bland de 25% sämsta i Sverige gällande nöjdhet med bibliotekens utbud samt utbud av platser för idrott, friluftsliv och ställen att träffas på vilka redovisas som röda i 2023 års stapel.

Risker och intern kontroll

En del i Mörbylånga kommuns arbete med att säkra kvaliteten i verksamheten är arbetet med intern kontroll. Intern kontroll handlar om tydlighet, ordning och reda. Det handlar om att säkerställa att det som ska göras blir gjort på det sätt som det är tänkt. Den interna kontrollen ska ses som ett hjälpmedel och vara en integrerad del i verksamhetens grundläggande processer. Den interna kontrollen är också ett av de verktyg som ska användas för att nå de uppsatta målen.

För att veta vilken intern kontroll som ska utföras måste först en riskanalys göras. Detta gör verksamheten under året och alla risker sammanställs och bedöms i en riskanalys med intern kontrollplan. Riskerna har delats upp i omvärldsrisker, verksamhetsrisker och risker i finansiell rapportering. Kommunens övergripande risker beskrivs i nedanstående tabell.

Omvärldsrisk	Beskrivning	Hantering
Ljusning i ekonomin skyntas	Efter de senaste årens lågkonjunktur skyntas en ljusning i svensk ekonomi trots global turbulens. Analytiker bedömer att svensk ekonomi går bättre än många tror med stigande konsumtion och fallande arbetslöshet. Utfallet av kommunens skatteintäkter har påverkats starkt av den svenska ekonomin.	Aktiv omvärldsbevakning och analys Handlingsberedskap för alternativa händelseutvecklingar Vidmakthålla en robust finansiell ställning
Störningar i kritisk infrastruktur	Det spända omvärldsläget kan innehålla händelseutvecklingar med ett brett spektrum av hot mot infrastrukturen såsom elförsörjning (effektbrist, sabotage) och IT-system (cyberangrepp).	Ökade beredskapshöjande åtgärder och höjd IT-säkerhet. Kontinuitetsplaner arbetas fram för att säkerställa att en effektiv och ändamålsenlig verksamhet kan upprätthållas.
Turbulent global politik	Konflikter i Europa och Mellanöstern samt ökade spänningar mellan stormakter har en stor påverkan på svensk ekonomi. Faktorer som påverkas är export, ränte- och inflationsutvecklingen, energipriser, råvarumarknader och en allmän finansiell instabilitet.	Aktiv omvärldsbevakning och analys Handlingsberedskap för alternativa händelseutvecklingar Vidmakthålla en robust finansiell ställning
Verksamhetsrisk	Beskrivning	Hantering
Befolkning	Risk för att befolkningsökningen inte täcker rekryteringsbehovet i koncernens verksamheter. Risk för att kommunen minskar i befolkning.	Analys av rekryteringsbehov Insatser för att öka inflyttningen och vara en attraktiv arbetsgivare och befolkningsutveckling
Arbetsmarknad	Skillnaden mellan de kompetenser som behöver rekryteras och arbetssökandes kompetens ökar	Matchningsprocess samt förberedande insatser för de arbetssökande
Äldrande befolkning	Omfattande behov av omsorg på grund av äldrande befolkning.	Förebyggande arbete för att minska behovet av omsorg. Digitalisering, anpassade lokaler samt annan omställning för minskat behov av "händer" i omsorgen.
Finansiell risk	Beskrivning	Hantering
Stora investeringsbehov och ökad låneskuld	I och med att kommunen är en tillväxtkommun samt att demografin förändras finns ett fortsatt stort investeringsbehov	Planering för höga resultat och självfinansieringsgrad för att minska lånebehovet. Prioritering av investeringar.
Ränterisk och kreditrisk	Det höga investeringsbehovet påverkar koncernens lånebehov och därmed också räntekostnaderna och koncernens möjlighet till att ta ytterligare lån. Höga räntekostnader kan tränga ut verksamhetens behov.	Beslut om investeringstak. Följa finanspolicyn för spridning av risker för ränteförfall och kreditförfall

Kommunstyrelsen har det övergripande ansvaret för att det finns en god intern kontroll samtidigt som varje enskild nämnd har det yttersta ansvaret för att den interna kontrollen inom sitt verksamhetsområde. Uppföljning och rapportering av utfallet av det interna kontrollarbetet under 2025 har rapporterats till respektive nämnd.

Där brister har upptäckts i samband med kontrollmomenten har åtgärder tagits fram för att korrigera och åtgärda bristerna för att undvika fel i framtiden. Uppföljning av tillräckliga åtgärder vidtagits sker löpande eller med aktiviteter i kommande riskanalyser och interna kontrollplaner. Utöver de brister som upptäckts har kontrollmomenten som genomförts haft godkända resultat.

God ekonomisk hushållning och balanskravsutredning med resultatutjämningsreserv

Kommuner har sedan år 1992 enligt kommunallagen haft krav på sig att verksamheten ska bedrivas enligt god ekonomisk hushållning. Under år 2000 tillkom även balanskravet, under 2013 infördes en möjlighet till resultatutjämningsreserv och under 2024 möjlighet till resultatreserv. Samtliga dessa lagstiftningskrav ska årligen följas upp i förvaltningsberättelsen. Inledningsvis i detta avsnitt görs en analys av kommunens mål och riktlinjer för god ekonomisk hushållning som kommunfullmäktige fastställde under 2024. I anslutning till detta genomförs avslutningsvis en balanskravsutredning och redovisning av resultatutjämningsreserven (RUR) samt resultatreserven (RER).

God ekonomisk hushållning ur ett finansiellt perspektiv

God ekonomisk hushållning är ett lagstadgat krav som återfinns i 11:e kapitlet i kommunallagen. Kommunen ska upprätta riktlinjer för god ekonomisk hushållning där det framgår vad som är god ekonomisk hushållning för Mörbylånga kommun både ur ett finansiellt och ett verksamhetsmässigt perspektiv. Kommunen skall också besluta om man vill använda sig av en resultatutjämningsreserv och resultatreserv.

Mörbylånga kommuns riktlinjer för god ekonomisk hushållning tar sin utgångspunkt i att varje generation ska bekosta den kommunala service som konsumeras och därigenom lämna över en kommun med ett oförändrat finansiellt handlingsutrymme till kommande generationer. Verksamhetsplanen med budget och flerårsplan är det övergripande styrdokument som omsätter Mörbylånga kommuns vision och värdegrund till långsiktiga mål och som ska stödja en god ekonomisk hushållning. Vid en utvärdering av god ekonomisk hushållning ska utfallet avseende finansiella och verksamhetsmässiga mål vägas samman.

Balanskravsutredning, resultatutjämningsreserv och resultatreserv

Balanskravet är ytterligare ett lagstadgat krav som kommunen måste uppfylla enligt kommunallagen. Balanskravet innebär i korthet att kommuner och regioner ska besluta om en budget där intäkterna överstiger kostnaderna. Om resultatet ändå blir negativt i bokslutet är huvudprincipen att underskottet ska kompenseras med motsvarande överskott inom tre år och att kommunfullmäktige i en plan ska ange hur detta ska ske. Varje år ska det i förvaltningsberättelsen redovisas en balanskravsutredning.

Tanken är att överskott ska kunna reserveras i RUR/RER under finansiellt goda tider, då skatteintäkterna ökar, för att sedan användas för att täcka hela eller delar av underskott under svagare tider, då skatteintäkterna minskar eller endast måttligt ökar. Den bakomliggande tanken är alltså att det rådande konjunkturläget inte ska påverka resurstilldelningen till verksamheterna i alltför hög utsträckning. Dessutom framstår det inte som ändamålsenligt att behöva göra tillfälliga nerdragningar i verksamheten som sedan måste byggas upp igen när lågkonjunkturen är över.

I enlighet med de krav som ställs i kommunallagens 11:e kapitel anger kommunfullmäktigs riktlinjer att en reservering kan göras till RUR/RER med högst det belopp som motsvarar det lägsta av antingen den del av årets resultat eller den del av årets resultat efter balanskravsjusteringar, som överstiger 1 procent av skatteintäkter samt statsbidrag och utjämning. Det är i enlighet med lagens lägstanivå. RER kan max uppgå till fem procent av skatteintäkter och generella bidrag. En förutsättning för att nyttja medlen från RUR/RER är att de ska täcka ett negativt balanskravsresultat.

Kommunen redovisar ett resultat på 65,8 miljoner kronor. Efter avdrag för realisationsvinster på försäljning av anläggningstillgångar på 1,9 miljoner kronor och orealiserade vinster på värdepapper 7,6 miljoner kronor uppgår årets balanskravsresultat till 56,3 miljoner kronor. Då balanskravsresultat överstiger noll och det av fullmäktige beslutade finansiella målet, har kommunen möjlighet att sätta av till resultatreserven (RER) vid årets slut.

Balanskravsresultat	2025	2024	2023
Periodens resultat enligt resultaträkningen	65,8	43,9	61,2
Reducering av samtliga realisationsvinster	-1,9	-3,0	-26,5
Justering för realisationsvinster enligt undantagsmöjlighet	-	-	-
Justering för realisationsförluster enligt undantagsmöjlighet	-	-	-
Orealiserade vinster/förluster i värdepapper	-7,6	-5,7	-7,8
Justering för återföring av orealiserade förluster i värdepapper	-	-	-
Årets resultat efter balanskravsjusteringar	56,3	35,1	26,8
Reservering av medel till resultatutjämningsreserv	-	-	0,0
Användning av medel från resultatutjämningsreserv	-	-	-
Reservering av medel till resultatreserv	0,0	0,0	-
Användning av medel från resultatreserv	-	-	-
Balanskravsresultat	56,3	35,1	26,8

Kommunen har mellan åren 2010 och 2023 reserverat 104 miljoner kronor till resultatutjämningsreserven. I och med detta är kommunen väl rustad att möta eventuella kommande förlustår. Resultatutjämningsreserven får finnas kvar och nyttjas till utgången av 2033.

Resultatutjämningsreserv	2025	2024	2023
Ingående resultatutjämningsreserv	104,0	104,0	104,0
Årets avsättning	-	-	0,0
Årets upplösning	0,0	0,0	-
Utgående resultatutjämningsreserv	104,0	104,0	104,0
Resultatreserv	2025	2024	2023
Ingående resultatreserv	0,0	0,0	-
Årets avsättning	0,0	0,0	-
Årets upplösning	-	-	-
Utgående resultatreserv	0,0	0,0	-

Resultatet innebär att det finns möjlighet att sätta av 43,7 mnkr till resultatreserven men förslaget innebär 0 kronor. Som mest får resultatreserven uppgå till 5% av skatteintäkter och generella bidrag vilket motsvarar cirka 62 mnkr för Mörbylånga kommun.

Styrning och uppföljning av den kommunala verksamheten

Styrning av den kommunala verksamheten med dess omfattning och bredd är en stor utmaning. Det grundläggande syftet med styrningen är samordning och inriktning av verksamhetens delar mot gemensamma mål. De övergripande strategierna och målen för kommunens arbete är framtagna i syfte att förverkliga Mörbylånga kommuns vision; ”Vi skapar växtkraft och livskvalitet” tillsammans med värdegrundorden nyfikenhet, kreativitet och initiativförmåga.

Grunden i modellen är att arbeta med tillit som styrprincip. Tillitsbaserad styrning och ledning definieras som styrning, kultur och arbetssätt med fokus på verksamhetens syfte och medborgarens behov, där varje beslutsnivå aktivt verkar för att stimulera samverkan och helhetsperspektiv, bygga tillitsfulla relationer samt säkerställa att medarbetaren kan, vill och vågar hjälpa medborgaren. Utgångspunkter i detta förhållningssätt är dialog, ömsesidig respekt, tillit och syftet är att skapa bästa möjliga förutsättningar för systematiska och ständiga förbättringar.

En viktig utgångspunkt i kommunens styrmodell är ökad medborgarnytta. Vi ska i högre utsträckning ta till vara medborgarna och medarbetarnas kunskaper och erfarenheter för att uppnå en bättre kvalitet och effektivitet i verksamheten. Vi vill också att medborgarna och medarbetarna känner en högre grad av delaktighet i verksamheterna.

Uppföljning av kommunfullmäktiges prioriterade mål liksom verksamheternas mål sker minst en gång per tertiäl. Ekonomisk uppföljning mot budget sker minst varannan månad på nämnds nivå medan uppföljning på verksamhetsnivå görs i vertikala dialoger löpande under året.

Processer för intern kontroll och uppsiktsplikt

Den kommunala förvaltningen arbetar löpande under året med att identifiera risker i omvärlden, verksamheten och i ekonomin. Dessa risker sammanställs sedan, tillsammans med de kontrollmoment som ska genomföras för att säkerställa att de inte inträffar, i en intern kontrollplan som nämnden beslutar om i november/december. Löpande under året arbetar sedan förvaltningen med att följa upp den interna kontrollen och utfallet av kontrollen rapporteras till nämnden minst en gång om året i samband med avlämnandet av årsrapporten.

Kommunledningsutskottet (KLU) arbetar med att följa upp hela den kommunala verksamheten. De träffar samtliga nämnder, representanter för förbund och bolag för strukturerade dialoger som ligger till grund för uppföljningen av verksamheten.

Centrala styrdokument

Inom Mörbylånga kommun används olika styrdokument. Styrdokumenterna syftar till att förtydliga den politiska viljan och säkra en effektiv och säker verkställighet. Kommunens mest centrala styrdokument är "Verksamhetsplan med budget och flerårsplan" där kommunfullmäktige varje år beslutar om prioriterade utvecklingsmål för kommunen och ekonomiska ramar för verksamheten. Ett annat viktigt styrdokument är kommunens servicepolicy som hanterar vårt uppdrag om att ge service till medborgarna. För att läsa styrdokumenterna i sin helhet samt övriga styrdokument hänvisas till kommunens webbsida.

I samband med att en ny styrmodell antagits har också riktlinjer för mål- och kvalitetsstyrning samt ekonomistyrning tagits fram. Dessa gäller från och med 2021 men har uppdaterats 2023. Under

2025 har en revidering av styrmodellen påbörjats som ska gälla från och med 2026. Uppdaterade riktlinjer för styrdokument har också antagits och en genomgång av befintliga styrdokument pågår.



VI SKAPAR
VÄXTKRAFT
OCH LIVSKVALITET

God ekonomisk hushållning och ekonomisk ställning

Kommunens nuvarande styrmodell gäller från år 2021. Under 2025 har arbetet med en revidering av styrmodellen påbörjats för att gälla från 2026.

Uppföljning av kommunens övergripande mål

God ekonomisk hushållning kan ses i två dimensioner; att hushålla med resurserna i tiden samt att hushålla med resurserna över tiden. Det vill säga att väga ekonomi mot verksamhet på kort sikt, samt att väga verksamhetens behov idag mot verksamhetens behov på längre sikt. Vidare har begreppet god ekonomisk hushållning såväl ett finansiellt perspektiv som ett verksamhetsperspektiv.

Det finansiella perspektivet innebär bland annat att varje generation själv ska bära kostnaderna för den service som den konsumerar, det vill säga att ingen generation ska behöva betala för det som en tidigare generation har förbrukat. Verksamhetsperspektivet tar sikte på att kommunen måste bedriva sin verksamhet på ett kostnadseffektivt och ändamålsenligt sätt för att kunna skapa förutsättningar för en god ekonomisk hushållning.

Enligt kommunallagen ska kommunen varje år bedöma om lagens krav på god ekonomisk hushållning uppfylls. Årsboksutredningen och den finansiella analysen syftar till att identifiera hur kommunen lever upp till god ekonomisk hushållning eller om några insatser behöver sättas in inför kommande år.

I nedanstående avsnitt görs först en analys av de av kommunfullmäktige beslutade målen för god ekonomisk hushållning och vilka effekter som uppnåtts. Utifrån målen sammanvägda resultat görs bedömningen avseende god ekonomisk hushållning. De effekter som fullmäktige vill att kommunen uppnår har graderats utifrån färgerna grönt = effekten är uppnådd, gult = effekten är på väg att uppnås eller rött = effekten är inte uppnådd. I efterföljande avsnitt analyseras kommunens ekonomiska ställning.



Prioriterade utvecklingsmål för god ekonomisk hushållning

Finansiellt mål – God långsiktig betalningsförmåga

Grad av måluppfyllnad

■ Målet är på väg att uppfyllas

Analys

De finansiella effekter som kommunen vill uppnå med en god långsiktig betalningsförmåga och en god ekonomisk hushållning är effektiva verksamheter och en ökad soliditet. Effekterna ger förutsättningar för att inte överkonsumera och vältra över kostnader till kommande generationer.

Mörbylånga kommun har budgeterat med resultat som ska ge möjlighet till att självfinansiera så mycket som möjligt av kommunens investeringar men 2025 och 2026 är exceptionella år då ett nytt särskilt boende ska byggas. Så även om resultatet motsvarar uppsatt mål på över 3% och är nära budget räcker inte det för att finansiera investeringen med egna medel. Årets resultat motsvarar 5,2% av skatteintäkter och generella bidrag. Det är ett medvetet beslut att soliditeten kommer att minska de kommande åren men med fortsatt strategiskt arbete och fortsatt budgeterade höga resultat kommer soliditeten att återhämta sig på några års sikt.

Soliditeten för år 2025 har minskat till 29,8% jämfört med 32,6% föregående år. Detta beror både på stora investeringar som delvis finansierats med lån men också på förändrad redovisningsprincip avseende finansiell leasing. Den förändrade redovisningsprincipen påverkar soliditeten negativt med 1,2%-enheter och utan den skulle alltså soliditeten uppgå till 31,0%.

Verksamheternas effektivitet mäts utifrån Koladas nyckeltal. För 2024 så har effektiviteten inom ekonomiskt bistånd förbättrats vilket gör att nu bedöms både förskola och ekonomiskt bistånd som effektiva verksamheter. Äldreomsorgen är i det närmaste effektiv och grundskolan är på god väg varmed 87,5% av verksamheterna bedöms som effektiva.

Utifrån detta bedöms därmed att målet är på väg att uppfyllas eftersom vi ser att soliditeten kommer att öka på längre sikt och våra verksamheter har blivit effektivare än föregående år.

Effekt	
Effektiva verksamheter	■
Ökad soliditet	■

Tillväxtskapande och hållbar samhällsutveckling

Grad av måluppfyllnad

■ Målet är uppfyllt

Analys

I hela landet ses en tydlig avmattning i befolkningsökningen. I Mörbylånga kommun har inflyttningen minskat något, delvis i kombination med ett lägre födelsetal. Trots detta står sig kommunen väl i ett nationellt perspektiv. Under de senaste tre åren placerar sig Mörbylånga kommun på nionde plats i landet när det gäller inflyttning, och inflyttningen till kommunen är fortsatt stark.

Under perioden har det kommunala markinnehavet ökats och arbetet med att tillhandahålla nyckelfärdig mark har vidareutvecklats. Detta har bidragit till att möjliggöra flera företagsetableringar, även om ytterligare insatser krävs för att möta uppdraget. Enligt genomförda undersökningar rankas Mörbylånga kommun som bäst i Kalmar län när det gäller företagande, med högst tillväxt 2025. Sammantaget innebär detta att kommunens utvecklingsarbete nu har en mer robust grund.

Från och med den 1 januari genomfördes förändringar i organisationen med syfte att skapa bättre förutsättningar för ökad samverkan mellan verksamhetsområden, en mer flexibel och snabbfotad organisation samt ett tydligare fokus på flöden och processer. Omställningen syftade även till ett mer effektivt resursutnyttjande och till att minska kostnaderna. Under året har förändringarna visat sig ge de effekter som efterfrågades. Samverkan över organisatoriska gränser har stärkts, ledtider har kortats och organisationens förmåga att hantera komplexa samhällsutvecklingsfrågor har förbättrats. Organisationsförändringen har därmed varit en viktig möjliggörare för arbetet med tillväxtskapande och hållbar samhällsutveckling.

VA-infrastrukturen utgör fortsatt en betydande utmaning, både ur ett ekonomiskt perspektiv och med hänsyn till systemens komplexitet. En vattentjänstplan har tagits fram och varit föremål för samråd. Arbetet fortsätter under 2026 med målsättningen att planen antas under året. Parallellt behöver förnyelseplanen för VA färdigställas och hanteras samordnat med vattentjänstplanen.

Under året har viktiga steg tagits för att stärka kommunens förmåga att möta sitt samhällsutvecklingsuppdrag. Samtidigt har vissa utmaningar blivit tydligare, där framgång förutsätter ökad samverkan med externa aktörer. E.ON, Trafikverket och Region Kalmar län (Kalmar Länstrafik) är exempel på sådana aktörer. Dialogerna med dessa parter har under året fördjupats och blivit mer strukturerade.

De effekter kommunen eftersträvar genom ett ökat fokus på tillväxtskapande och hållbar samhällsplanering är ett effektivt markutnyttjande, en trygg och långsiktigt hållbar vattenförsörjning och infrastruktur samt fler byggklara tomter som möjliggör företagsutveckling, nyetableringar och ökad inflyttning. Den samlade bedömningen är att målet uppnåddes under 2025.

Effekt	
Effektivt markutnyttjande	■
Trygg vattenförsörjning och infrastruktur	■
Fler byggklara tomter för att möjliggöra företagsutveckling/nyetablering	■
Inflyttning	■
Etablering av företag	■

Gynnsamma uppväxt- och levnadsvillkor

Grad av måluppfyllnad

■ Målet är uppfyllt

Analys

Uppdraget att skapa gynnsamma uppväxt- och levnadsvillkor syftar till att säkerställa goda livsvillkor för kommunens invånare genom hela livsrytmen. De effekter kommunen eftersträvar är en ökad upplevd trygghet, goda skolresultat samt en god och jämlik folkhälsa för hela befolkningen.

Liksom flera andra mål från kommunfullmäktige förutsätter detta uppdrag ett tvärsektorielt arbetssätt med fokus på helheten snarare än enskilda verksamheter. Förvaltningens nya arbetssätt, med en gemensam riktning och ett utvecklingsarbete som organiseras i tvärsektoriella program, har skapat förbättrade förutsättningar för samverkan och gemensamt ansvarstagande. Detta utgör en viktig grund för att Mörbylånga kommun långsiktigt ska kunna fortsätta skapa och utveckla gynnsamma uppväxt- och levnadsvillkor.

I ett kommunblad sammanställt av Länsstyrelsen i augusti 2025, där 14 olika områden analyseras för att definiera vad som utgör goda uppväxtvillkor, framgår att Mörbylånga kommun har de högsta resultaten i länet inom flertalet områden. Särskilt tre delar pekas ut som styrkeområden: ett välfungerande närsamhälle, tidiga skolframgångar samt god föräldraförmåga.

Skolresultaten under 2025 visar på en hög måluppfyllelse, ökade meritvärden samt en fortsatt hög upplevelse av trygghet bland elever och vårdnadshavare. Dessa resultat bedöms vara ett kvitto på ett långsiktigt och systematiskt arbete där tidiga insatser, samverkan och fokus på trygg lärmiljö haft stor betydelse.

I syfte att verkställa intentionerna i den nya socialtjänstlagen pågår ett kommunövergripande utvecklingsarbete med särskilt fokus på förebyggande och tidiga insatser. Arbetet omfattar både barn, unga och äldre och syftar till att minska behovet av mer ingripande insatser på sikt samt till att stärka individens egen förmåga och livskvalitet.

Insatser har även genomförts med särskilt fokus på den äldre befolkningen, där målet varit att minska ofrivillig ensamhet. Inom ramen för detta arbete har Mörbylånga-modellen varit ett centralt verktyg för att identifiera vad som är värdeskapande för kommunens invånare. Modellen har skapat bättre förutsättningar för riktade och behovsanpassade insatser, vilket bedöms bidra till ökad delaktighet, trygghet och livskvalitet bland äldre. Den samlade bedömningen är att målet uppnåddes under 2025.

Effekt	
Goda skolresultat	■
Bibehålla trygghet	■
God folkhälsa	■
Motverka ensamhet	■
Ökad samverkan internt och externt	■

Robust kommun – en organisation rustad för framtiden

Grad av måluppfyllnad

■ Målet är uppfyllt

Analys

Uppdraget om en robust kommun handlar om att stärka kommunens motståndskraft och handlingsförmåga inför framtidens utmaningar i en tid präglad av snabba förändringar och ökade krav. WSP (William Sale Partnership) genomför årligen en analys av Sveriges 290 kommuners motståndskraft och bedömer hur väl rustade organisationerna är inför framtiden. I den senaste mätningen bedöms Mörbylånga kommun ha den starkaste förmågan och beredskapen bland länets kommuner, vara bäst i sin kommungrupp i landet och placera sig på plats 35 av landets samtliga 290 kommuner. Bedömningen baseras bland annat på låg arbetslöshet, god inflyttning och låg brottslighet. Den låga brottsligheten bekräftas i polisens trygghetsundersökning.

Under året har kommunen även uppmärksammats nationellt genom att utses till både Superkommun och Årets kvalitetskommun. I motiveringen till utmärkelsen Sveriges kvalitetskommun 2025 lyfts kommunens mod, nyfikenhet och tydliga riktning fram som centrala framgångsfaktorer. Genom en ny styrmodell och en gemensam framtidsbild har kommunen skapat en stark kultur präglad av tillit, lärande och utveckling. Medborgaren sätts i centrum och förbättringsarbetet drivs systematiskt med högt engagemang och delaktighet, vilket sammantaget visar på en tydlig förnyelsekraft och förmåga att omsätta värdegrund i praktisk handling.

Omställningsarbetet har under året varit en central del i arbetet för en robust kommun. Utöver införandet av nya arbetssätt och ett ökat nyttjande av digital teknik har fokus lagts på att identifiera vilka uppgifter och arbetssätt som kan avslutas, samt hur samverkan med andra aktörer kan utvecklas för att öka effektiviteten i organisationen. Resultatet av detta arbete är tydligt. Under en tvåårsperiod har kommunens driftkostnader minskat med 35 miljoner kronor, samtidigt som bemanningen inom vård och omsorg har ökat med 30 medarbetare. Parallellt har antalet anställda inom förskolan minskat med 15 medarbetare, i linje med den demografiska utvecklingen.

Tillgången till särskilda utvecklingsmedel om 10 miljoner kronor har varit avgörande för att möjliggöra omställningen och utgör en tydlig signal om att omställningsarbetet är prioriterat och långsiktigt. Av de 10 miljonerna har 8,2 miljoner använts för 21 projekt och utvecklingsarbete. Dessa medel har skapat handlingsutrymme för att testa nya lösningar, driva förändring och samtidigt säkerställa kvalitet i verksamheterna.

De effekter som förväntas av arbetet är en stärkt beredskap för att hantera oväntade händelser, såsom kriser och ytterst krig. Därtill bedöms kommunen stå bättre rustad att möta den demografiska utvecklingen med en växande andel äldre invånare och en minskande andel personer i arbetsför ålder, genom ökad effektivitet, anpassad kompetensförsörjning och hållbara arbetssätt. Den samlade bedömningen är att målet uppnåddes under 2025.

Effekt	
Tillräcklig beredskap för oväntade händelser	■
Strategisk och långsiktig förvaltning/verksamhet	■
Hög innovationsförmåga	■
Attraktiv arbetsplats	■

Utvärdering av resultat och ekonomisk ställning

I avsnittet beskrivs Mörbylånga kommuns och kommunkoncerns resultat och ekonomisk ställning. Syftet är att identifiera finansiella möjligheter och utmaningar för Mörbylånga kommun, och därigenom kunna klargöra om kommunen har en god ekonomisk hushållning som föreskrivs i kommunallagen.

Analys av årets resultat och jämförelsestörande poster

Årets resultat	2025	2024	2023
Årets resultat (mnkr) kommunen	65,8	43,9	61,2
Årets resultat i förhållande till skatteintäkter, kommunalekonomisk utjämning och generella bidrag (%)	5,2	3,6	5,2
Årets resultat (mnkr) koncernen	72,3	49,6	65,6

Mörbylånga kommuns resultat för 2025 är ett mycket bra resultat som uppfyller målsättningarna. Årets resultat blev 65,8 miljoner kronor jämfört med 43,9 miljoner kronor under 2024 men årets resultat är starkt påverkat av exploateringsintäkter och orealiserade vinster på värdepapper.

Relateras kommunens resultat till skatteintäkter, kommunalekonomisk utjämning och statsbidrag redovisade kommunen under 2025 ett resultat på 5,2 procent. Genomsnittet för treårsperioden för kommunens resultat i förhållande till skatteintäkter, kommunalekonomisk utjämning och statsbidrag uppgår till 4,7 procent.

Årets resultat har påverkats av utvecklingen av skatteunderlaget i Sverige och utvecklingen på börsen. Kommunens skatteintäkter och generella bidrag blev 23 miljoner kronor högre än föregående år men lägre än budgeterat beroende färre antal invånare än beräknat samt en negativ utveckling av skatteunderlaget. Börsen har haft en positiv utveckling vilket gör att orealiserade vinster på värdepapper påverkar resultatet positivt med 7,6 miljoner kronor. Orealiserade värdeförändringar redovisas som jämförelsestörande post och ingår inte i balanskravsresultatet.

Verksamhetens intäkter har ökat med 14,3 miljoner kronor vilket beror på realisationsvinst vid försäljningen av exploateringsmark på 7 miljoner kronor samt ökning av taxor och avgifter med 7 mnkr.

Verksamhetens kostnader har ökat med 2,8 miljoner kronor där personalkostnader ökat med 34 mnkr medan pensionskostnaderna minskat med 28,4 miljoner kronor. Kostnaden för köp av huvudverksamhet, som bedrivs i olika kommunalförbund och bolag, har ökat med 4,2 miljoner kronor där merparten avser räddningstjänst. Kostnaden för lokalhyror har minskat med 7,6 miljoner kronor mot föregående år vilket beror på förändrad redovisningsprincip avseende finansiell leasing.

Koncernens resultat har ökat med 22,7 miljoner kronor till 72,3 miljoner kronor. Alla koncernens bolag och förbund gör bättre resultat i år än 2024 förutom Mörbylånga Bostads AB som gjort en nedskrivning med 8,5 mnkr av en fastighet. Den största skillnaden mot föregående år står Mörbylånga kommun för som ökat sitt resultat med knappt 22 miljoner kronor mot föregående år. Orsaken beskrivs ovan. Det nystartade Ölands besöksnäring AB redovisar ett resultat på 1,3 mnkr för sitt andra verksamhetsår och bolaget arbetar för att bygga upp ett eget kapital. Gymnasieförbundet har hämtat hem det stora prognostiserade underskottet och behöver inte använda RUR som planerat. Räddningstjänsten Sydost har efter hemställen fått tillskott av medlemskommunerna för att täcka upp pensionskostnaderna och täcka tidigare års underskott.

Nettokostnadsandel

Nettokostnadsandel %	2025	2024	2023
Verksamhetens intäkter och kostnader	88%	91%	90%
Av- och nedskrivningar	6%	5%	5%
Nettokostnadsandel	94%	96%	95%
Finansnetto	1%	0%	0%
Nettokostnadsandel inkl finansnetto	95%	96%	95%

En grundläggande förutsättning för att uppnå och vidmakthålla en god ekonomisk hushållning är att balansen mellan löpande intäkter och kostnader är god. Ett vedertaget mått på denna balans är nettokostnadsandelen, som om den understiger 100 procent, innebär en positiv balans mellan löpande kostnader och intäkter. En nettokostnadsandel på 97–98 procent kan betraktas som god ekonomisk hushållning för Mörbylånga kommun. Sett över en längre tidsperiod klarar då kommunen av att finansiera ersättningsinvesteringar och nödvändiga nyinvesteringar.

När Mörbylångas nettokostnadsandel analyseras framgår det att nettot av verksamhetens intäkter och kostnader under 2025 tog i anspråk 88 procent av skatteintäkterna, vilket är lägre än föregående år. Vidare tog avskrivningarna i anspråk 6 procent, vilket är högre föregående år och kommer sig av den höga investeringsnivån kommunen haft de senaste åren. Avskrivningarna är kommunens periodiserade kostnader för investeringar.

Finansnettot uppgick till 1 procent vilket innebär att de finansiella kostnaderna var högre än de finansiella intäkterna under 2025. Även detta kommer sig av den höga investeringsnivån som inneburit att kommunen ökat sin låneskuld och att räntekostnaderna därmed ökat. Ökningen kommer sig också av att den genomsnittliga räntan ökat i takt med att fler lån förfaller och kommunen behöver uppta nya lån.

Totalt uppgick nettokostnadsandelen till 95 procent för 2025, vilket innebär att kommunens intäkter är större än kommunens kostnader. Det innebär att 5 procent av skatteintäkterna och generella bidragen sparas för att finansiera kommande investeringar och pensioner.

Årets investeringar

Mörbylångas kommuns samlade investeringsvolym under 2025 uppgick till 255,9 miljoner kronor, vilket är betydligt högre än föregående år. Under de senaste sex åren har Mörbylånga kommun investerat cirka 130 miljoner kronor per år. Årets investeringar har till stor del skett i kommunens fastigheter (41%) där byggnation av ett nytt särskilt boende och en ny brandstation är de stora projekten. Investeringar i VA utgör 23 procent av årets investeringar där utbyggnad enligt den av fullmäktige antagna VA-planen görs. Runt 33 procent har lagts på infrastrukturprojekt varav förbifart Mörbylånga kyrkby och exploateringstomter är de största projekten. En detaljerad redovisning över vilka investeringsprojekt som bedrivits under året hänvisas till investeringsredovisningen.

När vi sedan ser till koncernen så står Mörbylånga kommun för den största delen av investeringarna. Därutöver så har Mörbylånga Bostads AB investerat i byggnation på Färjebacken i Mörbylånga och Kretslopp Sydost har investerat i nya sorteringskärl och sopbilar.

Årets investeringar	2025	2024	2023
Investeringsvolym totalt kommunen (mnkr)	255,9	127,7	124,2
Investeringsvolym taxekollektivet (mnkr)	59,0	51,7	80,3
Självfinansieringsgrad totalt kommunen (%)	44,5	65,9	225,1
Självfinansieringsgrad taxekollektivet (%)	49,0	44,5	35,4
Investeringsvolym koncernen (mnkr)	312,7	237,4	149,9
Självfinansieringsgrad koncernen (%)	45,1	47,3	195,5

Självfinansieringsgraden av investeringar

Självfinansieringsgraden av investeringarna mäter hur stor andel av investeringarna som kan finansieras med den löpande verksamhetens kassaflöde. 100 procent innebär att kommunen kan självfinansiera samtliga investeringar som är genomförda under året, vilket i sin tur innebär att kommunen inte behöver låna till investeringarna och att kommunens långsiktiga finansiella handlingsutrymme stärks.

Självfinansieringsgraden av investeringarna efter avdrag för investeringsinkomster uppgick 2025 till 44,5 procent. Detta innebar att investeringarna till hälften kunde finansieras med egna medel. Kommunen har som mål att soliditeten ska öka vilket är lättare om självfinansieringsgraden av investeringarna är högre och inga nya lån behöver upptas. Eftersom koncernen inte har så stora investeringar är självfinansieringsgraden högre.

Likviditet ur ett riskperspektiv

Risk och kontroll	2025	2024	2023
Låneskuld kreditinstitut (mnkr)	1 023	837	807
Låneskuld kreditinstitut koncernen (mnkr)	1 542	1 325	1 264
Soliditet (%)	29,8	30,3	31,8
Soliditet inkl pensionsförpliktelser (%)	21,3	20,5	21,2
Soliditet koncernen (%)	27,8	28,1	28,1
Soliditet koncernen inkl pensionsförpliktelser (%)	21,0	20,3	20,0

Kommunens externa låneskuld hade en genomsnittlig räntebindningstid på 2,9 år per 31 december 2025. Detta är en ökning mot tidigare år och en medveten strategi enligt finanspolicyn. Kommunen amorterade under 2025 13 miljoner kronor och tecknade nya lån på 200 miljoner kronor. Skulderna för anslutningsavgifter till VA-kollektivet ökade med 16 miljoner kronor till 182 miljoner kronor. Koncernens låneskuld ökade med 217 miljoner kronor varav då 200 miljoner kronor härrör från kommunen och resterande från Mörbylånga Bostads AB.

Soliditeten är ett mått på kommunens långsiktiga finansiella handlingsutrymme. Det visar i vilken utsträckning kommunens tillgångar har finansierats med eget kapital respektive skulder. Ett viktigt kriterium för god ekonomisk hushållning är att soliditeten över en längre period inte försvagas utan behålls eller utvecklas i positiv riktning.

Soliditet inklusive samtliga pensionsförpliktelser och löneskatt förstärktes mellan 2024 och 2025 med en procentenhet från 20 procent till 21 procent. Det förklaras av omräkning av ingående balanser. Jämförs istället soliditeten utan att ta hänsyn till pensionsförpliktelserna minskade soliditeten med 0,5 procentenheter. Detta beror på att kommunens skulder ökade genom upplåning och förändrad redovisningsprincip av finansiell leasing samtidigt som pensionsförpliktelsen minskade.

Genomsnittet för ovanstående soliditetsmått ligger bland Sveriges kommuner på 29,5 procent (2024) för soliditeten inklusive pensionsförpliktelser respektive 31,5 procent för kommunkoncernen. Soliditeten exklusive pensionsförpliktelser ligger i genomsnitt på 39,9 procent respektive 39,2 procent för kommunkoncernen. Soliditeten minskar för flertalet av Sveriges kommuner och fler kommuner än Mörbylånga har utmaningar med höga investeringar.

Pensionsförpliktelser

Ur risksynpunkt är kommunens pensionsförpliktelser viktiga att beakta, eftersom skulden ska finansieras de kommande 50 åren. Det totala pensionsåtagandet uppgick vid årets slut till 291,3 miljoner kronor. Av dessa redovisas 28,2 miljoner kronor i balansräkningen som en avsättning och 201,5 miljoner kronor återfinns utanför balansräkningen som en ansvarsförbindelse. Den avser pensioner intjänade till och med 1997. Den del av pensionsåtagandet som utgör ansvarsförbindelse är ofinansierad, då den återfinns utanför balansräkningen. 61,6 miljoner kronor av pensionsförpliktelserna har tryggats i pensionsförsäkring.

Förvaltningen av kommunens pensionsmedel följer den av kommunfullmäktige beslutade policy för pensionsförvaltning. Per sista december 2025 har kommunen 2,4 miljoner kronor i överskottsfond. Under 2025 användes 1,5 miljoner kronor av överskottsfonden för att försäkra bort delar av ansvarsförbindelsen.

Pensionsförpliktelser	2025	2024	2023	2022
Avsättning inkl. löneskatt	28,2	29,1	28,0	27,3
Ansvarsförbindelser inkl. löneskatt	201,5	209,3	208,3	204,6
Pensionsförpliktelse som tryggats i pensionsförsäkring, avsättning	58,3	55,5	32,2	18,7
Pensionsförpliktelse som tryggats i pensionsförsäkring, ansvarsförbindelse	3,3	1,8	-	-
Summa pensionsförpliktelser	291,3	295,7	268,5	250,6
Placerade pensionsmedel	148,1	141,7	134,1	126,8
Marknadsvärde placerade pensionsmedel	169,7	155,6	144,5	130,4
Återlånade medel	121,6	140,1	124,0	120,2

Tillgångsslag placerade pensionsmedel	2025 Marknadsvärde	2024 Marknadsvärde	2025 Anskaffningsvärde	2024 Anskaffningsvärde
Likvida medel	2,8	1,9	2,8	1,9
Aktier	101,9	90,7	80,8	77,4
Obligationer	67,8	64,9	67,3	64,3
Summa	172,5	157,5	150,9	143,6

Mörbylånga kommun är sedan flera år tillbaka delägare i Kalmar läns pensionskapitalförvaltning AB och de har under åren placerat 148,1 miljoner kronor för kommunens räkning i olika finansiella tillgångsslag. Medlen har avsatts för den framtida utbetalningen av pensionsskulden för att minska de negativa effekterna som uppstår när stora utbetalningar av ansvarsförbindelsen kommer att göras i framtiden. Marknadsvärdet på de placerade tillgångarna gällande pensionsfonden uppgick per den sista december 2025 till 169,7 miljoner kronor.

Kommunens borgensåtaganden

Risk och kontroll	2025	2024	2023
Borgensåtaganden (mnkr)	727,4	708,3	679,6
- inom koncernen	525,9	499,0	471,5
- pensionsskuld inkl löneskatt	201,5	209,3	208,2
Genomsnittlig ränta (%)	2,43	2,32	1,73
Genomsnittlig räntebindningstid (år)	2,90	2,41	1,70
Genomsnittlig kapitalbindningstid (år)	3,08	2,70	1,82

Kommunen tecknar i vissa fall borgen för lån till de kommunägda bolagen, men även för andra externa verksamheter. Kommunens beviljade borgensåtagande för lån uppgick 2025 till 525,9 miljoner kronor, vilket är en ökning mot 2024. Mörbylånga Bostads AB har nyttjat ytterligare 24 miljoner kronor av sin borgensram och kommunen har beviljat borgen för Räddningstjänsten Sydost med 2,9 mnkr.

Mörbylånga kommun har inte infriat några borgensåtaganden under 2025 och det finns inga indikationer på att så skulle behöva ske inom de kommande åren. Då 85 procent av den totala borgensförbindelsen utgörs av borgen gentemot Mörbylånga Bostads AB, är den generella bedömningen, att risken är låg då bolagens verksamhet till största del omfattas av att äga och förvalta fastigheter. I fastigheter finns ofta stora dolda värden, vilka ofta försvarar ytterligare lån. Vakansgraden är låg.

Finanspolicyn och dess riktlinjer uppdaterades under 2023 med anledning av ny mandatperiod. Kommunen arbetar nu för att anpassa sig till den nya policyn och riktlinjerna. Detta kommer att göras allt eftersom kommunens lån förfaller och riktlinjer om räntebindning och kapitalbindning kommer att beaktas.

Utfall i förhållande till budget

Jämfört med budget redovisade kommunen ett överskott på 24,5 miljoner kronor, då kommunen för 2025 budgeterade ett resultat på 41,3 miljoner kronor. Av överskottet utgjordes 9,5 miljoner kronor poster som justeras i balanskravsresultatet och som inte heller budgeterats. Återstående 15 miljoner kronor i överskott kan till största delen hänföras till exploateringsintäkter samt lägre pensionskostnader.

Budgetavvikelsen för kommunens nämnder uppgick till -4,7 miljoner kronor, varav -9,0 miljoner kronor kunde hänföras till tekniska nämnden, -2,5 miljoner kronor till bildningsnämnden, 2,3 miljoner kronor till kommunstyrelsen, 3,0 miljoner kronor till socialnämnden samt 1,5 miljoner kronor till miljö- och byggnadsnämnden. Bildningsnämnden har haft fler elever än budgeterat medan det hos tekniska nämnden är VA-verksamheten som står för underskottet.

Risk och kontroll	2025	2024	2023
Budgetavvikelse nämnder (mnkr)	-4,7	3,6	-10,1
Budgetavvikelse årets resultat (mnkr)	24,5	13,4	67,2
Prognosavvikelse nämnder (jfr aug mnkr)	-0,3	-1,3	-17,8
Prognosavvikelse årets resultat (jfr aug mnkr)	24,5	11,8	7,8

Prognosavvikelser

En god prognossäkerhet innebär att kommunen har goda förutsättningar att anpassa sig till förändrade förutsättningar under året. En prognosavvikelse under 1 procent av kostnadsomslutningen innebär en god prognossäkerhet. Prognoserna över kommunens ekonomi har varit volatila under 2025 beroende på osäkerhet kring kommunens skatteintäkter. Prognossäkerheten för nämnderna får betraktas som relativt god. Inom finansförvaltningen är det främst finansnettot, pensionskostnaderna och skatteintäkterna som påverkat avvikelserna.

Bedömning av god ekonomisk hushållning och ekonomisk ställning

Mörbylånga kommun uppfyller kraven på en ekonomi i balans då resultatet år 2025 är positivt. Den totala sammanvägningen och analysen av måluppfyllelsen visar på att Mörbylånga kommun uppfyller tre mål och ett är på väg att uppfyllas. Slutsatsen är därmed att kommunen har en god ekonomisk hushållning 2025. Med en stark ekonomi och verksamhet över tid kan vi fortsätta bygga en trygg och hållbar framtid för invånarna i Mörbylånga kommun.

Årets resultat innebär att kommunens ekonomiska marginal förstärks under året men trots detta ökar inte soliditeten. Anledningen är den höga investeringsnivån som kommunen behöver låna till samt byte av redovisningsprincip för finansiell leasing. Kommunens resultatnivå uppfyller målsättningen som sattes i budgeten för god ekonomisk hushållning och det är ett medvetet beslut att soliditeten tillfälligt kommer att minska. Målsättningen är långsiktig och resultatnivån behöver fortsätta ligga på en hög nivå för att soliditeten ska öka igen.

De tre verksamhetsmålen bedöms samtliga som uppfyllda. Inom tillväxtskapande och hållbar samhällsutveckling är tre av fem indikatorer uppnådda. Återstår att jobba med att trygga vattenförsörjningen och etablering av företag. Inom gynnsamma uppväxt- och levnadsvillkor är samtliga indikatorer uppnådda liksom inom en robust kommun med en organisation utrustad för framtiden. Här krävs ett fortsatt arbete för att bibehålla den höga nivån.

De närmaste åren förväntas bli finansiellt tuffa för Mörbylånga kommun eftersom kommunen, liksom många andra kommuner, står inför utmaningar som ökade investeringar och stegrade och minskade behov hänförliga till befolkningsförändringar. Lägg därtill ökade krav från staten samt brist på resurser så innebär detta att kostnaderna för kommunala tjänster kommer att öka betydligt snabbare än tidigare. Mörbylånga kommun är en tillväxtkommun och befolkningen ökar. Detta innebär ökade skatteintäkter men det ställer också krav på fler förskolor, skolor och äldreboenden samt utbyggnad av infrastruktur i form av gator, vägar och vatten och avlopp. Dessa behov behöver också finnas där befolkningen bor.

Händelser av väsentlig betydelse

Omstrukturering och omställning

Varje år gör kommunkoncernens verksamheter anpassningar utifrån ändrade förutsättningar och budgetbeslut. Året inleddes med beskedet att den befolkningsprognos som använts för budget 2025 inte uppfylldes och utifrån den skulle kommunens skatteintäkter bli 6,6 mnkr lägre än budgeterat. Det föranledde krav på nämnderna att redovisa motsvarande överskott då de inte heller hade lika många invånare att förse med verksamhet.

Den 1 juli 2025 trädde den nya socialtjänstlagen i kraft vilken påverkar kommunernas verksamhet och är den största reformen på decennier. Lagen innebär en större tungvikt på förebyggande arbete och på att göra socialtjänsten mer förebyggande, tillgänglig och kunskapsbaserad. Reformen påverkar inte bara socialtjänsten utan alla kommunens verksamheter och ställer krav på samverkan med regioner, civilsamhälle och andra aktörer.

Den demografiska sammansättningen förändras i Sverige och så också i Mörbylånga kommun. Kommunen växer och fler flyttar in, inte bara personer i arbetsför ålder utan även många äldre. Kommunen har redan en stor andel äldre i sin befolkning medan barnafödande har legat på en relativt konstant nivå de senaste åren. Detta innebär förändrade behov från invånarna och ställer krav på en ökad takt i omställningsarbetet. Till detta kommer också ökade krav från invånarna som förväntar sig en högre grad av service 24/7 men också en vilja att vara med och påverka.

Den höga andelen äldre ställer krav på en effektiv äldreomsorg och på ett arbete med att säkerställa kompetensförsörjning. Det sjunkande barnantalet innebär en möjlighet att flytta personal från förskolan till äldreomsorgen och ett sådant erbjudande gick ut till förskolepersonal i slutet av året då övertalighet fanns. Äldre personer är en stor tillgång i kommunen och flera insatser och projekt har gjorts under året för att dra nytta av deras kompetens. Bland annat har ett avtal slutits med pensionärsförening för arbete med valet. Arbetet inom äldreomsorgen med "Mörbylånga-modellen" har uppmärksammats under året.

Under augusti blev Mörbylånga kommun utsedda till årets superkommun av Dagens samhälle. Detta är en fin bekräftelse på vårt utvecklingsarbete är rätt och att vi lyckas balansera och hantera våra utmaningar parallellt med att vi har en god ekonomi. Förutom att nå goda resultat inom 155 mätpunkter i 16 kategorier - från ekonomi, förskola, skola, vård-och omsorg till kultur och fritid, digitalisering, civil beredskap och viktiga framtidsfaktorer om demografi, integration, utbildningsnivå, näringsliv och arbetsmarknad utmärker vi oss i attraktivitet och inflyttningsnetto. Mörbylånga kommun blev också utsedd till 2025 års kvalitetskommun. Här lyfts förmågan att omsätta värdegrunden i vardagen, kommunens kultur av tillit, lärande och utveckling och arbetet med en gemensam framtidsbild.

De senaste åren har stora förändringar i omvärlden lett till många nya krav på kommunen. Internationella konflikter, ett osäkert världsläge och förändringar i klimatet ställer nya krav på arbetet med att stärka beredskapen för oväntade händelser. Det senaste året har kommunen och bolagen arbetat med att stärka säkerheten kring förskola och skola, säkerställa dricksvattenförsörjningen men också stärka IT- och informationssäkerheten. Som ett led i omställningsarbetet påbörjades också arbetet med att bilda en regelrätt kommunkoncern med ett moderbolag för att samla kommunens bolag. Aktieöverlåtelse skedde den 1 januari 2026.

Rekordstora investeringar

Under 2025 gjordes rekordstora investeringar i kommunkoncernens fastigheter och infrastruktur. Investeringarna uppgick till 256 mnkr i kommunen och 313 mnkr i koncernen, vilket har medfört en stor likviditetspåverkan på kommunen och koncernen. Trots ett bra resultat på 5,2% av skatteintäkter och generella bidrag, har ytterligare lån på 200 mnkr behövts tecknats i kommunen och 245 mnkr i koncernen. Arbetet med att bygga ett nytt särskilt boende i Färjestaden inleddes vilket beräknas stå klart i början av 2027. Under året har också en ny brandstation i Mörbylånga byggts vilken kommer att invigas under våren 2026. Brandstationen hyrs ut till Räddningstjänsten Sydost.

Kommunens senaste exploateringsområde "Hållbar plats" är i princip färdigbyggt och arbetet med nya detaljplaner och exploateringsområden har inletts under året. Flera markområden har köpts in i bland annat Strandskogen och Glömminge och projekteringsarbetet har så smått påbörjats. Ett verksamhetsområde för företagsetablering har också färdigställts i Färjestaden.

Utbyggnaden av VA-nätet på Östra sidan har fortsatt enligt plan och den nya etappen med anslutningar beräknas kunna tas i drift under våren 2026. I övrigt pågår ledningsförnyelse genom reliningprojekt vilket bidragit till ökad driftssäkerhet samt minskade framtida underhållsbehov. Byggnationen av förbifart Mörbylånga kyrkby har inletts och ytterligare en delsträcka på Ölandsleden är klar.

För ytterligare detaljer om kommunens investeringar hänvisas till investeringsredovisningen.

Ingångna avtal med väsentlig påverkan på verksamheten

Ett uppdrag från politiken under innevarande mandatperiod har varit att utveckla kommunkoncernens inköps och upphandlingsarbete genom ett kategoristyrkt arbetssätt. Detta har inneburit att rekordmånga upphandlingar har genomförts under 2025 och avtal har tecknats. Förutom upphandlingar och avtal för genomförande av investeringar har också upphandling av nytt personalsystem genomförts tillsammans med Kalmar kommun och dess samverkanskommuner. Upphandlingen innebar byte av leverantör och migreringsarbetet ska påbörjas under hösten 2026 och kommer ha stor påverkan på verksamheten.

Under 2025 har också ett utredningsarbete pågått om vilken IT-organisation Mörbylånga kommunkoncern ska ha i framtiden. I december skrevs en avsiktsförklaring med Kalmar kommun att ingå ett IT-samarbete. Kommunen har redan flera samarbetsavtal med Kalmar kommun såsom inköpssamverkan, lönesamverkan, alkoholhandläggning med mera.

Betydande rättstvister

Kommunen har inga större pågående tvister som väsentligt påverkat årets finansiella resultat och ställning.

Förväntad utveckling

Årsredovisningen är en redogörelse och analys av året 2025, men också ett viktigt underlag till kommande års ekonomiska planering och ekonomistyrning. Mörbylånga kommun beslutar i juni om budgeten för kommande år, vilket innebär att processen med årsredovisningen knyter an direkt till budgetprocessen.

Det är mycket som kan hända som påverkar den svenska ekonomin. Omvärldsläget är osäkert på grund av geopolitiska spänningar och oklarheter kring handelspolitiken. Trots det verkar det som att svensk ekonomi har passerat botten och tillväxtutsikterna ljusnar, inte minst mot bakgrund av det konkurrenskraftiga och kunskapsintensiva näringslivet. Företagsinvesteringarna kommer sannolikt öka i takt med att räntan har sjunkit till en mer normal nivå. Dessutom görs stora offentliga investeringar i försvar, rättsväsende och infrastruktur.

Sveriges Kommuner och Regioner, SKR, menar att ökad konsumtion från hushållen kommer vara den största drivkraften för högre BNP-tillväxt under 2026. En viktig förutsättning för den prognosen är att arbetsmarknaden inte blir sämre.

Utifrån det osäkra omvärldsläget och den stora påverkan från klimatförändringar behöver alla kommuner arbeta med beredskap, beredskap för kris och krig i olika perspektiv. Ett av fullmäktiges prioriterade effektmål är att Mörbylånga kommun ska vara en robust kommun. Även om kommunen redan gjort flera insatser är det fortsatt ett av det prioriterade områdena att jobba med under 2026 och framåt. Kommunen behöver säkerställa att kärnverksamheterna kan fungera under störda förhållanden, stärka det civila försvaret och involvera hela samhället.

Mörbylånga kommun har en expansiv investeringsplan de kommande åren. Investeringarna är nödvändiga för att fortsatt kunna leverera välfärd av hög kvalitet, men också för att anpassa och utveckla service och utbud för näringsliv och medborgare. Den förväntade demografiska utvecklingen ställer också fortsatta krav på anpassning av kommunens verksamheter.

De planerade investeringarna ställer även krav på goda ekonomiska resultat som kan säkerställa en balanserad finansiering och därmed minska kommunens behov av nyupplåning som medför räntekostnader.

Mörbylånga kommun har bättre förutsättningar än många andra kommuner sett till det arbete som gjorts de senaste åren med att effektivisera och ställa om verksamheten. Arbetet med våra fem modeller (Styrmodellen, Budgetmodellen, Processmodellen, Projektmodellen och 3Box-modellen) har bidragit till vår omställning och en stabilare ekonomi. Det är viktigt att fortsätta arbeta som Ett Mörbylånga och även samarbeta med andra aktörer. Goda ekonomiska resultat är en förutsättning för långsiktigt hållbar ekonomi och god ekonomisk hushållning.

Väsentliga personalförhållanden

Under 2024 växlades omställningsarbetet upp, och en framtidsbild för Mörbylånga kommun färdigställdes och principer för omställning togs fram. Detta ledde till att kommunen blev utsedd till årets superkommun i sin kategori och årets kvalitetskommun 2025. Våra medarbetare med sitt engagemang och sin delaktighet har en stor del i utmärkelserna.

Medarbetarbilden i vår kommun

Tillsvidareanställda	2025-12-31	2024-12-31
Kommunledning	64	67
Bildning	496	484
Samhällsbyggnad	32	28
Social omsorg	601	613
Tekniska	97	91
Kommunen totalt	1 290	1 283
Mörbylånga Bostads AB	83	88
Mörbylånga Fastighets AB	-	-
Ölands besöksnäring	8	7
Kalmarsunds Gymnasieförbund	607	586
Räddningstjänsten Sydost	217	205
Kretslopp Sydost	83	85
Kommunkoncernen totalt	2 288	2 254

Antalet tillsvidareanställda har ökat i kommunen med 7 personer mot föregående år. Det är främst inom Bildning och Tekniskas verksamheter som antalet anställda har ökat men även inom samhällsbyggnad. Kommunstyrelsens minskning beror på vakanta tjänster och desamma gäller för social omsorg. Social omsorg har även effektiviserat administrationen och sett över antalet chefer.

Kommunkoncernens tillsvidareanställda har ökat med 34 personer. Kalmarsunds Gymnasieförbund har ökat med 21 personer främst beroende på fler antal elever men också på grund av att antalet visstidsanställda minskat. Räddningstjänsten Sydost har ökat antalet anställda med 12 personer så de tagit över sotningsverksamhet i Mönsterås och på Öland. Mörbylånga Bostads AB har gjort en översyn av sin organisation och därmed minskat med fem personer.

Personalekonomiska nyckeltal

Personalkostnader, mnkr	2025-12-31	2024-12-31	2023-12-31
Bruttolön exkl. övertid	592,3	561,1	537,0
Personalomkostnader	253,6	278,6	273,2
Summa	845,9	839,7	810,2
Total övertid/ fyllnadstid inkl. PO	8,7	9,3	10,4
Summa personalkostnader	854,6	849,0	820,6

Personalkostnaderna har ökat med 4,6 mnkr och av tabellen framgår tydligt att det är personalomkostnaderna som inte ökat i samma takt som tidigare år. Bruttolönesumman ökar med ca 30 mnkr årligen beroende på lönerrevision och fler anställda. Att personalomkostnaderna minskat beror på att pensionskostnaderna minskat vilket framför allt beror på en lägre inflation i juni. Kostnaden för övertid och fyllnadstid ligger något lägre än tidigare år vilket är positivt då både timlön och fler anställda påverkar kostnaden negativt. Minskningen trots detta tyder på att antalet timmar med övertid och fyllnadstid minskat.

Antalet arbetade timmar har ökat med 22 000 timmar vilket motsvarar cirka 11 årsarbetare. Ökningen har skett främst inom äldreomsorgen beroende på en ökning av antalet äldre medan en minskning har skett inom förskolan då antalet barn blivit färre. Därtill har antalet timmar för timanställda ökat med 2 000 timmar på grund av ökad vårdtyngd.

Personalekonomiska nyckeltal	2025-12-31	2024-12-31
Antal tillsvidareanställda	1 290	1 283
- Andel kvinnor %	73,0%	73,3%
- Andel män %	27,0%	26,7%
Visstidsanställda i omräknade heltider	120,5	114,8
Tillsvidareanställda i omräknade heltider	1 268,3	1 263,5
Personalomsättning tillsvidareanställda	8,7%	9,5%
Genomsnittlig sysselsättningsgrad	98,3%	98,2%
Genomsnittlig sysselsättningsgrad - kvinnor	98,4%	98,3%
Genomsnittlig sysselsättningsgrad - män	98,2%	98,0%

Kommunen har fortsatt ta små steg mot en mer jämställd fördelning av antal kvinnor och män, och även om minskningen är liten så är det en fortsättning på den trend vi sett tidigare år.

Personalomsättningen har minskat något mot föregående år. En digital process för introduktion har lanserats och ytterligare utvecklats under året vilket innebär att rekryterande chefer får automatiska mailutskick som påminner om aktiviteter kopplat till introduktionsprocessen. Detta säkerställer en mer likvärdig introduktionshantering för samtliga medarbetare i kommunen.

Kompetensförsörjning

Den genomsnittliga åldern har stannat av lite efter att ha sjunkit tidigare år. Fortfarande kan kommunen dock vänta sig utmaningar gällande kompetensförsörjningen då äldre medarbetare fortsatt ofta ersätts av yngre mer oerfarna medarbetare. Att behålla medarbetarna längre upp i åldrarna är en viktig del i att säkra kompetensförsörjningen.

Personalbild	2025	2024
Genomsnittlig ålder tillsvid - alla	45,3	45,4
Genomsnittlig ålder tillsvid - kvinnor	46,2	46,3
Genomsnittlig ålder tillsvid - män	43,1	42,8
Antal personer som slutat (inkl pensionsavgångar)	104	126
Pensionsavgångar kommande fem år	149	224
Pensionsavgångar kommande fem år - män	29	48
Pensionsavgångar kommande fem år - kvinnor	120	176

Färre antal personer har slutat under året och personalomsättningen har sjunkit. Den stora förändringen mot föregående år är främst inom bildningsnämndens och kommunstyrelsens verksamheter. Kommande pensionsavgångar har minskat mot föregående år vilket även hänger ihop med att pensionsåldern ökat. Det blir successivt mer viktigt att behålla våra medarbetare längre upp i åldrarna. Vi har möjlighet att ta bättre vara på kompetens efter pension, för att både bidra till att säkra kompetensförsörjningen och för att erbjuda meningsfulla aktiviteter för vår åldrande befolkning.

Medellönerna mellan kvinnor och män har fortsatt gå mot mindre skillnader, vilket ligger i linje med kommunens arbete för jämställda löner. Det arbetet fortsätter framåt och är en viktig del i den säkrade kompetensförsörjningen för framtiden.

Medellön - Tillsvidareanställd personal	2025-12-31	2024-12-31	Medellönens ökning
Alla tillsvidareanställda	36 303 kr	34 900 kr	1 403 kr
Kvinnor	36 525 kr	35 004 kr	1 521 kr
Män	35 701 kr	34 615 kr	1 086 kr



Sjukfrånvaro

Total sjukfrånvaro i %	2025			2024			
	Älder	Kvinnor	Män	Total	Kvinnor	Män	Total
– 29		7,2%	6,6%	6,9%	8,3%	5,1%	6,9%
30-49		6,6%	4,5%	6,0%	7,2%	5,0%	6,6%
50-		8,1%	7,6%	8,0%	9,4%	7,6%	9,0%
Totalt		7,4%	5,9%	7,0%	8,3%	6,0%	7,7%

Sjukfrånvaron har minskat relativt mycket mot föregående år och inom de flesta verksamheter. Även långtidsfrånvaron har sjunkit mot föregående år men inom till exempel kommunstyrelsens verksamheter har den ökat. Verksamheterna har haft flera långtidssjukskrivningar som beror på orsaker som inte är arbetsrelaterade. Snittet för rikets sjukfrånvaro 2024 låg på 7,4%.

Total sjukfrånvaro i % överstigande 60 dagar	2025			2024			
	Älder	Kvinnor	Män	Total	Kvinnor	Män	Total
– 29		20,7%	9,5%	16,0%	34,2%	0,0%	22,8%
30-49		39,3%	13,4%	33,2%	33,9%	21,5%	31,1%
50-		43,9%	54,7%	46,1%	49,7%	52,5%	50,3%
Totalt		40,0%	30,4%	37,7%	42,4%	32,2%	40,1%

Inom vissa verksamheter inom social omsorg och bildning har medarbetare med mycket korttidsfrånvaro erbjudits hälsosamtal i ett försöksprojekt. Projektet har slagit väl ut och frånvaron har minskat under andra halvåret. Planering för ytterligare ett projekt, som ska genomföras under våren 2026, har inletts där förhoppningen är att minska sjukfrånvaron för kvinnor i klimakteriet.

Arbetsmiljö och rehabilitering

Arbetsmiljö och Rehabilitering	2025	2024	2023
Antal rapporterade tillbud	345	374	319
Antal rapporterade olycksfall	227	256	231
Antal riskobservationer	1	1	2
Svarsfrekvens HME-enkät	69%	60%	65%

Svarsfrekvensen för HME beror på att enkäten gått ut till alla medarbetare med en anställning. Tidigare år har endast medarbetare som arbetat tre månader eller längre fått enkäten, det vill säga exklusive föräldralediga, sjukskrivna och nyanställda.

Antalet rapporterade tillbud och olycksfall har minskat mot föregående år. Det är svårt att bedöma om det bara är färre som rapporterat eller om tillbuden och olycksfallen faktiskt har minskat.

Årets HME-enkät genomfördes under november och svarsfrekvensen blev betydligt bättre än föregående år. Resultatet är i paritet med tidigare år och liksom tidigare är det frågan om mål och utvärdering av dessa som får lägre poäng. Högst medel får frågorna om arbetet känns meningsfullt och att medarbetarna vet vad som förväntas av dem i sitt arbete.

Arbetet med arbetsmiljö enligt Sunt arbetslivs metoder fortlöper i verksamheterna. Arbetet startades 2022 med ett antal pilotgrupper och har sedan dess växlat upp till alla verksamheter i kommunen. Som stöd för arbetet finns en sida på intranätet där chefer och medarbetare kan ta del av material.

Driftsredovisning

Driftsbudget mnr	2025 Budget			2025 Utfall			2025 Avvikelse	2024 Avvikelse
	Intäkter	Kostnader	Netto	Intäkter	Kostnader	Netto	Netto	Netto
Kommunstyrelsen	34,2	-158,4	-124,2	39,2	-161,1	-121,9	2,3	0,2
Tekniska nämnden	231,8	-301,3	-69,5	236,1	-314,7	-78,5	-9,0	-6,6
- varav VA-verksamhet	97,6	-98,5	-0,9	98,3	-108,4	-10,1	-9,2	-7,1
Miljö- & byggnadsnämnden	14,5	-36,3	-21,9	12,6	-32,9	-20,3	1,5	0,3
Socialnämnden	53,6	-500,7	-447,1	79,3	-523,3	-444,1	3,0	3,3
Bildningsnämnden	279,2	-817,9	-538,7	287,8	-828,9	-541,2	-2,5	6,4
Finansförvaltning	52,1	-70,0	-17,8	71,3	-45,0	26,4	44,1	-14,3
Justering för poster ej hänförliga till verksamhetens intäkter & kostnader enl resultaträkningen	-50,2	35,2	-15,0	-32,1	29,3	-2,8	12,2	0,0
Verksamhetens nettokostnader	615,2	-1 849,4	-1 234,2	694,2	-1 876,6	-1 182,5	51,6	-10,7
Skatteintäkter och generella bidrag	1 260,6	-	1 260,6	1 255,1	-	1 255,1	-5,6	6,9
Finansnetto	50,2	-35,2	14,9	22,5	-29,3	-6,8	-21,9	17,0
Årets resultat	1 925,9	-1 884,6	41,3	1 971,8	-1 905,9	65,8	24,5	13,4

Årets resultat med avvikelse mot budget

Årets resultat för kommunen blev 65,8 mnr mot budgeterat 41,3 mnr. Bildningsnämnden och Tekniska nämnden redovisar underskott mot budget medan övriga nämnder redovisar överskott. Finansförvaltningen redovisar på totalen ett överskott med 29,2 mnr vilket är den stora anledningen till kommunens överskott mot budget.

Kommunstyrelsen

Kommunstyrelsen redovisar ett överskott mot budget på 2,3 mnr. Överskottet kan främst hänföras till återbetalning från IT-nämnden med 2,7 mnr och att alla medel för innovation och utveckling inte förbrukats, 1,8 mnr återstår. Medlemsbidraget till Räddningstjänstförbundet blev 4,3 mnr högre än budgeterat för att komma tillrätta med underskott från tidigare år. Övriga verksamheter redovisar mindre överskott mot budget främst med anledning av lägre kostnader för politikerarvoden, containertömning och vakanta tjänster. Omställningsstöd till politiker är inkluderat i kostnaderna. Verksamheterna har också fått högre intäkter i form av olika bidrag, främst inom arbetslivscentrum men även andra verksamheter. Internt stöd har också fått interna intäkter från VA-verksamheten i ett arbete med att synkronisera särredovisningen med kommunens redovisning. Kostnaderna för konsulter inom inköp och upphandling blev högre än budgeterat liksom arvoden inom överförmyndarverksamheten och kostnaderna för detaljplaner då satsningar gjorts på dessa områden.

Tekniska nämnden

Tekniska nämnden redovisar ett underskott mot budget på -9,0 mnr där VA-verksamheten står för -9,2 mnr. En anpassning till att likställa kommunens redovisning med särredovisningen pågår och VA-verksamhetens verkliga resultat enligt särredovisningen uppgår till -7,7 mnr. VA-verksamhetens underskott från 2024 består trots att nya kunder tillkommit. Taxorna har inte

höjts motsvarande de kostnadsökningar som verksamheten belastats av såsom elkostnader och kapitaltjänstkostnader och därmed kvarstår underskottet. De därtill låga grundvattennivåerna gör att kostnaderna innefattar transport av vatten samt högre produktion än normalt i Mörbylånga vattenverk vilken har en högre produktionskostnad. Kostnaderna för kemikalier har också ökat under året.

Kostverksamheten har påverkats kraftigt av inflationen och livsmedelspriserna har stigit mer än vad verksamheten haft möjlighet att ta ut i avgift. Underskottet vid årets slut uppgår till -0,5 mnkr. Gator och service redovisar ett överskott mot budget då arbetet med övertagande av kommunalt huvudmannaskap försenats. Fastighet har varit återhållsamma med underhållsåtgärder på kommunens fastigheter för att kompensera de högre kostnaderna för förvaltningsavtalet med 1,8 mnkr. Vakanta tjänst inom fritid kompenserar de högre kostnaderna inom övriga områden.

Miljö- och byggnadsnämnden

Miljö- och byggnadsnämnden redovisar ett överskott på 1,5 mnkr mot budget. Överskottet hänförs till plan- och exploateringsenheten och arbetet med översiktsplanen där konsultkostnaderna inom projektet blev lägre jämfört mot budget för året. Efter sammanslagning av plan och exploateringsenheten finns även en vakant tjänst som bidrar till överskottet mot budget. Flera stora ärenden avseende bostadsanpassningsbidraget inkom i slutet av året vilket medförde ett underskott med 0,6 mnkr mot budget. Miljö- och hälsoskyddsverksamhetens underskott på 0,8 mnkr kan hänföras till lägre intäkter än budgeterat på grund av delvis vakanta tjänster och upplärning av nyanställda men även uppstartskostnader för överlämnad verksamhet till Kalmar kommun.

Socialnämnden

Socialnämnden redovisar ett överskott mot budget med 3,0 mnkr. Äldreomsorgen redovisar ett underskott mot budget med 4,2 mnkr som främst beror på att kostnaderna för sjukfrånvaro inte minskat till förväntad nivå utan i stället ökat. Personalkostnaderna har hela tiden varit högre på grund av ökad vårdtyngd men dessa täcks delvis av statsbidrag. Verksamheten kommunal primärvård redovisar ett resultat i nivå med budget då verksamheten beviljats ett statsbidrag som täcker sjuksköterskornas ökade lönekostnader. Kostnaderna för tekniska hjälpmedel är något högre än budget då utbyte av sortiment medfört nya inköp medan personalkostnaderna inom rehab-enheten är lägre än budgeterat på grund av frånvaro.

Verksamheten omsorg om funktionsvariation redovisar ett överskott på 4,5 mnkr mot budget. Avvikelsen beror på ett planerat överskott som nämnden förväntas generera utifrån den nya befolkningsutvecklingen samt delvis vakant tjänst. Individ- och familjeomsorgen redovisar ett överskott mot budget med 1,0 mnkr. Kostnader för placeringar blev bli 4,8 mnkr högre än budget men även kostnaderna för ekonomiskt bistånd och personlig assistans är högre. Verksamheten har vidtagit åtgärder och inte tillsatt vakanta tjänster för att möta underskottet samt erhållit statsbidrag.

Bildningsnämnden

Bildningsnämnden redovisar ett underskott mot budget med 2,5 mnkr. Det finns både positiva och negativa avvikelser inom verksamhetsområdet. Underskott kan hänföras till lönerrevisionen där fler personal gör att avsatt pott inte räckte samt att volympotten för antalet barn i förskolan förbrukats. Förskolan redovisar ett underskott eftersom barnantalet minskar men anpassningen är svår kostnadsmissigt, framför allt gällande fasta kostnader. Förskoleklass och grundskolan redovisar ett överskott som hänförs till lägre kostnader för interkommunal ersättning samt skolskjuts samtidigt som grundskolan har högre personalkostnader. Kultur- och fritid redovisar ett

överskott som hänförs till vakant tjänst och högre statsbidrag. Avräkningen med gymnasieförbundet visar på ett överskott på 0,8 mnkr där både gymnasie- och vuxenutbildningen redovisar överskott.

Finansförvaltning inklusive skatteintäkter och generella bidrag

Finansförvaltningen redovisar ett överskott mot budget med 29,2 mnkr. Pensionskostnaderna är lägre än budgeterat vilket resulterar i ett överskott mot budget med 22,8 mnkr. Intäkterna för kapitaltjänst är också lägre än budgeterat då investeringarna inte blivit klara i planerad omfattning, men detta resulterar i ett underskott med 4,1 mnkr. I motsvarande mån är även räntekostnaderna lägre då genomsnittsräntan är lägre än beräknat, 2,4% jämfört med budgeterat 2,7%. Finansnettot totalt sett innebär ett överskott med 19,9 mnkr där även realiserade och orealiserade vinst på värdepapper ingår samt överskottsutdelning från Kommuninvest.

Kommunen har sålt dels en fastighet, dels en tomt. Detta genererade en vinst och ett överskott på 5,1 mnkr mot budget. Den senaste skatteunderlagsprognosen visar på ett underskott mot budget med -15,1 mnkr. Detta beror både på färre invånare den 1/11 2024 än budgeterat och på ett lägre skatteunderlag. Fastighetsavgiften blev dock högre än budgeterat med 1,3 mnkr.



Investeringsredovisning

Investeringsredovisning	Budget 2025	Utfall 2025	Avvikelse prognos mot budget	Total budget projektet	Totalt utfall projektet
Kommunstyrelsen					
Mark och exploatering	25,0	38,6	-13,6	38,0	47,7
-varav Färjestadens industriområde	20,0	27,1	-7,1	20,0	36,2
-varav exploatering Glömminge	0,0	4,8	-4,8	13,0	4,8
-varav exploatering Strandskogen	0,0	7,1	-7,1	0,0	7,1
IT och fiber	2,2	0,4	1,8	2,2	0,4
Fastighet	163,3	96,8	66,4	520,7	170,5
- varav ombyggnad Skansenskolan	12,3	8,0	4,3	56,5	56,4
- varav Gårdby skola kök och matsal	5,0	0,3	4,7	10,0	0,3
- varav ny brandstation Mörbylånga	25,0	27,0	-2,0	40,0	32,7
- varav sporthall Glömminge	23,0	0,2	22,8	33,0	1,2
- varav utbyggnad Glömmingeskolan	0,0	1,6	-1,6	10,0	5,1
- varav säbo Sandåsgården	98,0	59,7	38,3	208,0	74,7
Tekniska nämnden					
Fastighet underhåll och renoveringar	6,4	8,4	-2,0	14,3	10,9
- varav reservkraft	0,0	2,7	-2,7	7,5	2,1
- varav kosten	0,4	0,5	-0,1	0,4	0,5
Fritidsanläggningar	2,0	2,0	0,0	2,0	2,0
Infrastruktur	40,0	46,2	-6,1	94,1	85,0
- varav muddring och kaj Mörbylånga hamn	0,0	0,0	0,0	11,2	0,6
- varav gatubelysning	3,5	2,6	0,9	3,5	2,6
- varav förbifart Mörbylånga kyrkby	14,0	25,1	-11,1	30,0	28,8
- varav Ölandsleden Segerstad-Skärlov	9,4	6,6	2,8	9,4	6,9
Taxefinansiering VA	66,0	59,0	7,0	176,0	111,2
- varav överföringsledning St Brunneby - S Kvinneby	20,0	19,8	0,2	81,0	20,2
- varav Grönhögens vattenverk	10,0	5,1	4,9	10,0	5,4
- varav Färjestadens industriområde	0,0	8,3	-8,3	0,0	14,3
- varav nytt vatten Mörbylånga	5,5	3,9	1,6	5,5	4,3
- varav anslutningar	4,0	1,9	2,1	4,0	1,9
- varav VA förnyelse	9,5	6,0	3,5	9,5	6,0
Miljö- och byggnadsnämnden	0	0	0	0	0
Bildningsnämnden					
Inventarier och skolgårdar	1,5	1,5	0,0	1,5	1,5
Inventarier högstadium Skansen 2.0 och konstnärlig utsmyckning	0,0	1,2	-1,2	5,2	3,5
Socialnämnden					
Inventarier	1,5	1,8	-0,3	1,5	1,8
Summa investeringar	307,9	255,9	51,9	855,5	434,6
Summa skattefinansierade investeringar	216,9	158,4	58,5	641,5	275,7
Summa taxefinansierade investeringar	91,0	97,6	-6,6	214,0	158,9

Mörbylånga kommun har under året investerat för 256,0 mnkr jämfört med budgeterade 307,9 mnkr. Den ursprungliga investeringsbudgeten var på 298,3 mnkr men några projekt har under året fått tilläggsbudgetar då upphandlingar och andra orsaker medfört högre kostnader. Årets investeringar är ovanligt höga för Mörbylånga kommun som under året påbörjat byggnation av ett nytt särskilt boende som påverkar investeringsnivån.

Inom mark och exploateringsverksamheten har investeringsbudgeten överskridits med 13,6 mnkr vilket beror på att ovanligt många markköp har fallit ut under året. Mark har köpts in för exploatering i Strandskogen, Björnhovda, Brostorp samt Glömminge backe. Färjestadens industriområde är det största exploateringsprojektet under året och har överskridit budget med 7,1 mnkr. Ansökan om ytterligare projektmedel har lämnats in i början av 2026.

Investeringsprojekten för fastigheter redovisar ett överskott jämfört med budget vilket beror på att projekten förskjutits i tid. De sista delprojekten i ombyggnaden av Skansensskolan har färdigställts under året inom projektbudget. Byggnationen av sporthall i Glömminge har blivit förskjuten på grund av överklagan men beräknas nu stå klar i mitten av 2027. Detta medför även förse- ning i utbyggnad av Glömmingeskolan. Förstudie pågår kopplat till projekt matsal/kök i Gårdby skola och genomförandet blir under 2026. Brandstationen i Mörbylånga är planerad att färdigställas under våren 2026 och följer planen. Det nya särskilda boendet i Färjestaden följer också planen men de största kostnaderna kommer under år 2026.

Fastighetsrenoveringar har skett i Skogsbygårdens kök, duschtrymmen i Ölands Bank Center samt Torslunda skola för anpassning till resursskola. Inom fritidsområdet har investeringar skett i aktivitetsytan vid Granudden, nya Fritidsbibblan samt Världsarvsparken i Mörbylånga.

Gator och service fortsätter arbetet med samförläggning av gatubelysningen där 2,6 mnkr förbrukats 2025. Projekt förbifart Mörbylånga kyrkby har kommit långt under hösten vilket ger en avvikel- se på årets budget, men projektet håller sig inom total budgetram. Ölandsledens etapp 1 är under färdigställande och har statlig medfinansiering på 50%. Den årliga underhållspotten för gator och vägar har delvis använts till asfaltsbeläggning, men även Världsarvsparken, parkering vid Tallhöjden och förbättringsåtgärder vid materialgården i Färjestaden.

VA-utbyggnaden på östra sidan pågår och har förbrukat 19,8 mnkr vilket är inom årets budget. Grönhögens vattenverk har beviljats tilläggsbudget på 3,0 mnkr, men en stor del av projektet ut- förs först under 2026. Exploateringen av Industriområdet i Färjestaden medför höga kostnader för VA, vilket det inte budgeterats för. Medel har istället plockats från förnyelsepotten där förny- else i Isgärde, Algutsrum och Odengatan är de övriga största projekten i år.

Inom social omsorg har investerats i nya lås inom hemtjänsten och bildning har köpt in nya in- ventarier till Cikoriaskolan, Färjestadens högstadium, Glömmingeskolan och Skansensskolan. I Gårdby har en ny lekställning installerats.

Resultaträkning

I mnkr	Noter	Kommunen 2025	Kommunen 2024	Koncernen 2025	Koncernen 2024
Verksamhetens intäkter	1	273,2	258,9	398,9	377,7
Verksamhetens kostnader	2,3,4	-1 382,8	-1 380,0	-1 473,0	-1 458,0
Av- och nedskrivningar	5	-72,9	-62,8	-90,8	-83,5
Verksamhetens nettokostnader		-1 182,5	-1 183,9	-1 164,9	-1 163,8
Skatteintäkter	6	898,1	858,9	898,1	858,9
Generella statsbidrag och utjämnung	7	357,0	373,2	357,0	373,2
Verksamhetens resultat		72,6	48,2	90,2	68,3
Finansiella intäkter	8	22,5	21,5	21,8	21,6
Finansiella kostnader	9	-29,3	-25,8	-39,7	-40,3
Resultat efter finansiella poster		65,8	43,9	72,3	49,6
Årets resultat		65,8	43,9	72,3	49,6



Balansräkning

I mnkr	Noter	Kommunen 2025-12-31	Kommunen 2024-12-31	Koncernen 2025-12-31	Koncernen 2024-12-31
Tillgångar					
Anläggningstillgångar					
<u>Materiella anläggningstillgångar</u>					
Mark, byggnader & tekniska anläggningar	10	1 840,8	1 656,0	2 425,9	2 197,6
Maskiner och inventarier	11	48,9	48,3	74,4	67,7
<u>Finansiella anläggningstillgångar</u>	12	17,0	16,2	12,9	12,1
Summa anläggningstillgångar		1 906,7	1 720,5	2 513,2	2 277,4
Omsättningstillgångar					
Förråd m.m.	13	45,4	27,4	53,8	42,8
Fordringar	14	195,1	193,2	221,8	221,2
Kortfristiga placeringar	15	169,7	155,6	174,9	160,1
Kassa och bank	16	66,2	29,4	94,8	63,2
Summa omsättningstillgångar		476,4	405,6	545,3	487,3
SUMMA TILLGÅNGAR		2 383,1	2 126,1	3 058,5	2 764,7
Eget kapital, avsättningar och skulder					
Eget kapital					
Årets resultat	17	65,8	43,9	72,3	49,6
Resultatutjämningsreserv		104,0	104,0	104,0	104,0
Övrigt eget kapital		540,4	496,5	672,8	623,2
Summa eget kapital		710,2	644,4	849,1	776,8
Avsättningar					
Avsättningar för pensioner och liknande förpliktelser	18	28,2	29,1	36,1	36,5
Andra avsättningar	19	2,4	11,7	16,7	25,5
Summa avsättningar		30,6	40,8	52,8	62,0
Skulder					
Långfristiga skulder	20	1 382,3	1 201,7	1 833,7	1 612,8
Kortfristiga skulder	21	260,0	239,2	322,9	313,1
Summa skulder		1 642,3	1 440,9	2 156,6	1 925,9
SUMMA EGET KAPITAL, AVSÄTT- NINGAR OCH SKULDER		2 383,1	2 126,1	3 058,5	2 764,7
Ställda säkerheter		Inga	Inga	17,3	23,7
Ansvarsförbindelser					
Ansvarsförbindelse till förmån för dotterbolag	22	520,2	496,2	-	-
Andra ansvarsförbindelser		5,7	2,8	5,7	2,8
Pensionsförpliktelser som inte har tagits upp bland skulderna eller avsättningarna		201,5	209,3	206,2	214,5
Summa ansvarsförbindelser		727,4	708,3	211,9	217,3

Kassaflödesanalys

I mnkr	Noter	Kommunen 2025	Kommunen 2024	Koncernen 2025	Koncernen 2024
Den löpande verksamheten					
Årets resultat		65,8	43,9	72,3	49,6
Justering för poster som inte ingår i kassaflödet	23	52,0	37,1	75,8	60,1
Medel från verksamheten före förändring av rörelsekapital		117,8	81,0	148,1	109,7
Ökning/minskning förråd och varulager		-18,0	-6,2	-11,0	-9,5
Ökning/minskning kortfristiga fordringar		-8,3	-13,5	-7,4	-13,3
Ökning/minskning kortfristiga skulder		20,8	20,9	9,8	24,0
Kassaflöde från den löpande verksamheten		112,3	82,2	139,5	110,9
Investeringsverksamheten					
Investering i materiella anläggningstillgångar		-255,9	-127,7	-312,7	-237,4
Försäljning av materiella anläggningstillgångar		3,6	3,0	3,7	3,0
Investering i finansiella anläggningstillgångar		-0,0	-0,0	-0,2	-0,0
Kassaflöde från investeringsverksamheten		-252,3	-124,7	-309,2	-234,4
Finansieringsverksamheten					
Nyupptagna lån		208,7	76,3	239,2	114,1
Amortering av långfristiga skulder		-13,3	-16,7	-27,3	-23,5
Förändring av långfristiga fordringar		-0,8	-3,0	-0,6	-3,1
Förändring av finansiell leasing		-17,8	-8,0	-10,0	-8,0
Kassaflöde från finansieringsverksamheten		176,8	48,6	201,3	79,5
Årets kassaflöde		36,8	6,1	31,6	-44,0
Likvida medel vid årets början		29,4	23,3	63,2	107,2
Likvida medel vid årets slut		66,2	29,4	94,8	63,2

Redovisningsprinciper

Årsredovisningen är upprättad i enlighet med lagen om kommunal bokföring och redovisning (LKBR) och Rådet för kommunal redovisning (RKR) rekommendationer i redovisningsfrågor som är av principiell betydelse eller av större vikt för kommunsektorns redovisning. Eventuella avsteg redovisas nedan.

Mörbylånga kommuns årsbokslut innehåller resultat- och balansräkning, kassaflödesanalys samt noter. För kommunens interna redovisning tillkommer drift- och investeringsredovisning.

Under 2025 har omräkning skett av poster inom finansiell leasing avseende interna hyresavtal samt anpassning till VA-särredovisning i de kommunala räkenskaperna. Kommunkoncernens gemensamma bankkonto har oklassificerats vilket påverkat kortfristiga fordringar, skulder samt kassa bank. Ytterligare info finns under respektive avsnitt. Det innebär att ingående balanser samt jämförelsetal har omräknats.

Allmänt

Intäkter redovisas i den omfattning det är sannolikt att de ekonomiska tillgångarna kommer att tillgodogöras kommunen och intäkterna kan beräknas på ett tillförlitligt sätt. Intäkter från barn- och äldreomsorg redovisas månatligen, förbrukningsavgifter för VA debiteras och redovisas kvartalsvis. Övriga avgifter och försäljningar debiteras så snart tjänsten är utförd

Fordringar har upptagits till de belopp varmed de beräknas inflyta. Tillgångar och skulder har upptagits till anskaffningsvärde där inget annat anges. Periodisering av inkomster och utgifter har skett enligt god redovisningssed. Förråden har värderats till inköpspris med avdrag för inkurans exklusive mervärdesskatt på värderingsdagen.

Avskrivningar och kapitalkostnader

Anläggningstillgångar har i balansräkningen värderats till anskaffningsvärdet med avdrag för planmässiga avskrivningar och eventuella nedskrivningar. Avskrivning av materiella anläggningstillgångar görs med linjär avskrivning, det vill säga lika stora nominella belopp varje år.

Kapitalkostnaderna består dels av rak avskrivning på anskaffningsvärdet, dels av internränta med 2,5 procent på bokfört värde. Avskrivning påbörjas månaden efter slutförd investering och beräknas på anskaffningsvärdet. Avskrivningar av anläggningstillgångar görs i enlighet med RKR:s rekommendation R4 ”Materiella anläggningstillgångar”.

Tillgångar avsedda för stadigvarande bruk eller innehav med en nyttjandeperiod om minst 3 år klassificeras som anläggningstillgång om beloppet överstiger gränsen för mindre värde. Värdet har satts till ett prisbasbelopp. Kommunens avskrivningstider för fastigheter är 20-100 år, infrastruktur 10-50 år och för maskiner och inventarier 5-20 år. Komponenter och avskrivningstider utgår från kommunens riktlinjer för anläggningsredovisning.

Redovisning av exploateringsverksamhet

Exploateringsfastigheter som ska avyttras klassificeras som en omsättningstillgång. Utgångspunkten för om klassificeringen av en exploateringsfastighet från anläggnings- till omsättningstillgång är att detaljplanen för området vunnit laga kraft och att avtal upprättats med exploitör för igångsättning av markarbeten. Beräkning av anskaffningsvärdet och värdering sker i enlighet med Redovisningsrådets (RR) rekommendation nr 2:02 ”Varulager”. Då det kan vara svårt att beräkna

resultatet på ett tillförlitligt sätt innan hela projektet avslutats är det först vid slutredovisningen av exploateringsprojektet som kostnader och intäkter redovisas i resultaträkningen.

Leasing

Kommunen följer sedan 2025 rekommendation R5 leasing från Rådet för kommunal redovisning full ut. Tidigare år har externa leasingavtal som uppfyller kriterierna klassificerats som finansiell leasing. Under 2025 har omvärdering skett av kommunkoncernens interna finansiella leasing vilket innebär att ytterligare delar av kommunens leasingsåtagande klassificeras som finansiell leasing. Förändringen har redovisats mot eget kapital med hänvisning till förändrad redovisningsprincip. Interna finansiella leasingavtal elimineras i den sammanställda redovisningen.

Ett finansiellt leasingavtal är ett avtal där ekonomiska risker och fördelar som förknippas med ägandet av en tillgång, i allt väsentligt överförs från leasegivaren till leasetagaren. Övriga leasingavtal klassificeras som operationella leasingavtal.

Leasingavgifter vid operationella leasingavtal kostnadsförs linjärt över leasingperioden, såvida inte ett annat systematiskt sätt bättre återspeglar användarens ekonomiska nytta över tid.

Redovisning av kommunalskatt och generella statsbidrag

I enlighet med RKR:s rekommendation R2 ”Intäkter” har kommunalskatten periodiserats. Detta innebär att Mörbylånga kommun i årsbokslutet per 2025-12-31 har bokfört den definitiva slutavräkningen för 2024 samt en preliminär slutavräkning för 2025. Beräkningen utgår från Sveriges Kommuner och Regioners (SKR) decemberprognos.

Redovisning av semesterlöneskuld och ej kompenserad övertid

Semesterlöneskulden, d.v.s. skulden till personalen för semesterdagar och okompenserad övertid, redovisas som kortfristig skuld. De intjänade förmånerna har belastats med lag- och avtalsenliga arbetsgivaravgifter på 40,52 procent.

Redovisning av pensionsmedel

Kommunens pensionsskuld redovisas enligt den så kallade ”blandmodellen”. Detta innebär att den pension som intjänats före år 1998 behandlas som en ansvarsförbindelse ”inom linjen”. Pensionsförmåner som intjänats från och med 1998 redovisas som kostnad i resultaträkningen och som en avsättning i balansräkningen. I kostnaden och avsättningen ingår särskild löneskatt med 24,26 procent. Värdering av pensionsförpliktelserna har gjorts med tillämpning av RIPS 21.

Placerade pensionsmedel (KLP)

Mörbylånga kommuns finansiella placering i Kalmar Läns Pensionsförvaltning AB (KLP) redovisas som omsättningstillgång och värderingen är gjord till verkligt värde samt enligt portföljmetoden.

Anslutningsavgifter

I enlighet med RKR:s rekommendation R2 redovisas intäkterna för anslutningsavgifter för vatten och avlopp som långfristiga skulder som löses upp i takt med avskrivningsunderlaget, det vill säga 50 år.

Investeringsfond enligt vattentjänstlagen

Kommunens VA-verksamhet är en del av den kommunala förvaltningen. För att anpassa redovisningen i enlighet med VA-särredovisning har kommunen ändrat redovisningsprincip under året. Skillnaden består i att VA-verksamhetens investeringsfonder har tagits upp i kommunens

räkenskaper vilket framgår av not för eget kapital. Investeringsfonderna löses upp i samma takt som investeringen skrivs av. För vidare information hänvisas till not för särredovisning.

Redovisning av finansiella tillgångar och skulder

Finansiella tillgångar och skulder klassificeras enligt RKR:s rekommendation R7. Långfristiga skulder som förfaller till betalning inom tolv månader från balansdagen redovisas i bokslutet som långfristig skuld då den ursprungliga löptiden var längre än tolv månader samt att kommunen har för avsikt att refinansiera skulden långfristigt.

Sammanställd redovisning

Den sammanställda redovisningen upprättas enligt LKBR kapitel 12 och utformas enligt god redovisningssed. Redovisningen omfattar aktiebolag och kommunalförbund i vilka kommunen har ett bestämmande eller betydande inflytande.

Den sammanställda redovisningen har upprättats enligt förvärvsmetoden med proportionell konsolidering. Med förvärvsmetoden menas att det av kommunen vid förvärvstillfället förvärvade egna kapitalet i dotterföretaget har eliminerats. Därefter räknas intjänat kapital in i koncernens eget kapital. Den proportionella konsolideringen betyder att om dotterföretagen inte är helägda tas endast ägda andelar av räkenskaperna in i den sammanställda redovisningen. Alla bolag i koncernen har kalenderår som räkenskapsår.

Obeskattade reserver har efter avdrag för uppskjuten skatt redovisats som eget kapital och uppskjuten skatt som avsättning. Inom koncernen förekommer omfattande transaktioner mellan bolagen, förbunden och kommunen. Alla koncerninterna transaktioner har eliminerats för att ge en rättvisande bild av koncernens totala ekonomi.

Redovisningen innehåller resultat- och balansräkning, kassaflödesanalys och noter, i enlighet med rekommendationen från RKR R16. I redovisningen kallas den sammanställda redovisningen för ”koncernen”.

Interna redovisningsprinciper

Mörbylånga kommuns interna redovisningsprinciper styrs av styrdokumentet ”Riktlinjer för ekonomistyrning”. Av riktlinjerna framgår hur fördelningen av nettoresurser till nämnderna sker och vilka regler som gäller för budgetkompensation och omdisponeringar. Nämndernas rambudgetar beslutas av kommunfullmäktige i ”Verksamhetsplan med budget” och nämnderna gör sedan egna fördelningar i ”Verksamhetsplan med internbudget”. Uppföljning av hur resurserna förbrukats sker enligt ”Riktlinjer för mål och kvalitetsstyrning”. Redovisning av nämndernas driftsbudgetar och investeringsbudgetar sker i nämndens årsrapport och för kommunen totalt sett i årsredovisningens avsnitt ”Driftsredovisning” respektive ”Investeringsredovisning”.

Upplysning om driftsredovisningens uppbyggnad

Driftsredovisningens intäkter och kostnader ska spegla respektive nämnds och verksamhets ekonomiska relationer till sin omvärld, där de andra nämnderna och verksamheterna utgör en del av omvärlden. Det innebär att jämfört med resultaträkningens intäkter och kostnader, som endast innehåller kommunexterna poster, har driftsredovisningen påförts även kommuninterna poster, såsom köp och försäljning mellan nämnder och verksamheter. Sist i driftsredovisningen redovisas de poster som inte är knutna till någon specifik nämnd utan kan ses som att de bidrar till kommunens finansförvaltning. Detta är poster såsom skatteintäkter, generella statsbidrag och utjämning, finansiella intäkter och kostnader samt extraordinära poster eller andra gemensamma poster såsom personalomkostnader och kapitaltjänstkostnader. Årets resultat är samma i driftsredovisningen och resultaträkningens eftersom de interna posterna tar ut varandra.

Gemensamma kostnader som fördelas mellan kommunens olika verksamheter genom interndebering är framför allt:

- hyror, debiteras med pålägg för administrationskostnader och underhållskostnader
- IT-kostnader debiteras till självkostnad
- transport/bil debiteras av internt stöd för fordonshantering till självkostnad, beräknad på milkostnad för olika fordon
- kost debiteras av kommunens produktionskök till självkostnad, beräknad på portionspris.

Gemensamma kostnader som budgeterats på en verksamhet för att sedan fördelas med schabloner i statistiken är exempelvis:

- kommungemensamma ledningskostnader
- IT-relaterade kostnader, licenskostnader system
- upphandlingsadministration
- försäkringar.

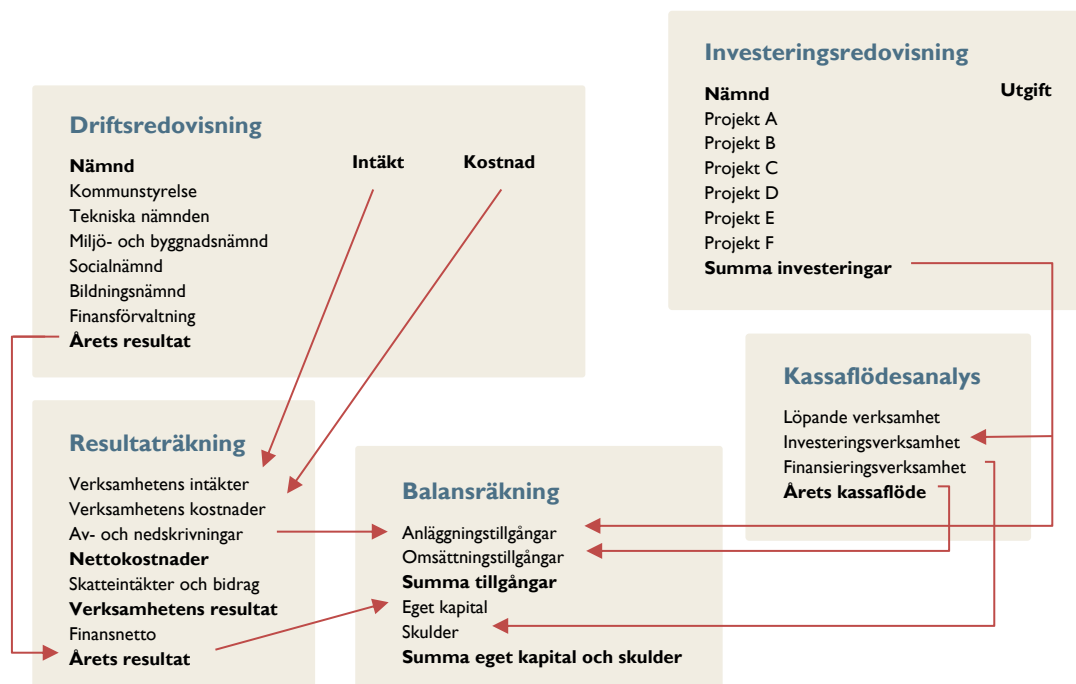
Upplysning om investeringsredovisningens uppbyggnad

Investeringsprojekt ingår inte i kommunens resultat, utan identifieras med en särskild projektkod och aktiveras som anläggningstillgångar. Varje nämnd ska finansiera sina kapitalkostnader (avskrivning och ränta) inom sin budget. Vid ett investeringsbehov krävs att man undersöker om utrymmet i budgeten tillåter att investeringen kan göras.

För investeringar som beror på volymtillväxt såsom utökning med ny förskola, grundskola eller särskilt boende eller infrastruktur (gator, cykelvägar, tunnlar, rondeller etc.) som inte ska belasta exploateringsverksamheten kompenseras nämnden enligt riktlinjer för ekonomistyrning.

Investeringsredovisningens utgifter består av kommunexterna utgifter och även utgifter för egen anläggningspersonals timkostnader. Investeringsredovisningen påförs också interna maskinkostnader.

Beskrivning av drifts- och investeringsredovisningens samband med årsredovisningens övriga delar



Noter

i mnkr	Kommunen		Koncernen	
	2025-12-31	2024-12-31	2025-12-31	2024-12-31

Not 1 Verksamhetens intäkter

Försäljningsintäkter	10,6	8,9	17,7	19,7
Taxor och avgifter	141,5	134,4	160,3	157,9
Hyror och arrenden	22,5	22,4	102,5	94,0
Bidrag och kostnadsersättningar från staten	71,5	72,9	78,0	78,8
Övriga bidrag	2,9	1,7	2,2	1,8
Försäljning av verksamhet och konsulttjänster	12,1	11,9	23,4	17,9
Intäkter från exploateringsverksamhet	7,2	0,1	7,2	0,1
Realisationsvinster på anläggningstillgångar	1,9	3,0	1,9	3,0
Övriga verksamhetsintäkter	3,0	3,6	5,7	4,5
Summa verksamhetens intäkter	273,2	258,9	398,9	377,7

Not 2 Verksamhetens kostnader

Personalkostnader exklusive pensionskostnader	-794,0	-760,0	-919,4	-876,6
Pensionskostnader	-60,6	-89,0	-70,6	-105,5
Lämnade bidrag	-26,4	-24,1	-27,2	-24,7
Köp av verksamhet	-212,0	-207,8	-109,9	-109,5
Lokal- & markhyror samt övriga fastighetskostnader	-57,7	-65,3	-124,7	-106,0
Inköp av material och varor	-0,9	-1,4	-1,3	-3,2
Inköp av tjänster	-114,0	-117,7	-69,5	-92,8
Realisationsförluster och utrangeringar	-0,0	-0,0	-8,1	-1,9
Anskaffningskostnad sålda exploateringsfastigheter	-0,7	-0,0	-0,7	-0,0
Bolagsskatt	-0,0	-0,0	-3,3	-2,8
Övriga kostnader	-116,5	-114,7	-138,3	-135,0
Summa verksamhetens kostnader	-1 382,8	-1 380,0	-1 473,0	-1 458,0

Not 3 Arvode till revisorer

Räkenskapsrevision	-0,3	-0,3	-0,6	-0,5
Övrig revision	-0,6	-0,4	-0,6	-0,6
Arvode till förtroendevalda revisorer	-0,2	-0,3	-0,3	-0,3
Summa revisionskostnader	-1,1	-1,0	-1,5	-1,4

Räkenskaperna granskas i enlighet med Standard för kommunal räkenskapsrevision. De sakkunniga bitrådets yttrande samt granskningsrapporter avseende bokslut och årsredovisning kommer finnas tillgängliga på kommunens webbplats www.morbylanga.se.

Not 4 Uppllysning om särredovisningar

Särredovisning har upprättats enligt lagen (2006:412) om allmänna vattentjänster. Särredovisningen finns tillgängliga hos Mörbylånga kommun, tel 010-354 70 00 www.morbylanga.se

i mnkr	Kommunen		Koncernen	
	2025-12-31	2024-12-31	2025-12-31	2024-12-31
Not 5 Avskrivningar				
Avskrivning byggnader och anläggningar	-62,9	-54,2	-75,5	-69,8
Avskrivning maskiner och inventarier	-10,0	-8,6	-15,2	-13,7
Nedskrivningar	-0,0	-0,0	-0,0	-0,0
Summa avskrivningar	-72,9	-62,8	-90,8	-83,5
Not 6 Skatteintäkter				
Preliminär kommunalskatt	903,4	860,0	903,4	860,0
Preliminär slutavräkning innevarande år	-5,2	3,0	-5,2	3,0
Slutavräkningsdifferens föregående år	-0,1	-4,1	-0,1	-4,1
Summa skatteintäkter	898,1	858,9	898,1	858,9
Not 7 Generella statsbidrag och utjämning				
Inkomstutjämning	240,4	233,5	240,4	233,5
Kostnadsutjämning	-19,0	-11,4	-19,0	-11,4
Regleringsbidrag/-avgift	42,8	49,2	42,8	49,2
Kommunal fastighetsavgift	66,1	64,1	66,1	64,1
Bidrag/avgift för LSS-utjämning	17,1	20,6	17,1	20,6
Övriga generella bidrag från staten	9,6	17,2	9,6	17,2
Summa generella statsbidrag och utjämning	357,0	373,2	357,0	373,2
Not 8 Finansiella intäkter				
Utdelning på aktier och andelar	4,2	3,6	4,2	3,6
Realiserad vinst på försäljning av finansiella instrument	5,2	4,7	5,2	4,7
Ränteintäkter	3,3	5,3	4,8	7,5
Borgensavgifter	2,2	2,2	0,0	0,0
Övriga finansiella intäkter	0,0	0,0	0,0	0,1
Jämförelsestörande post				
Orealiserad värdestegring på finansiella instrument	7,6	5,7	7,6	5,7
Summa finansiella intäkter	22,5	21,5	21,8	21,6

i mnkr	Kommunen		Koncernen	
	2025-12-31	2024-12-31	2025-12-31	2024-12-31
Not 9 Finansiella kostnader				
Räntekostnader på lån	-25,1	-20,3	-35,3	-34,3
Finansiell kostnad, förändring av pensionsavsättningar	-0,8	-2,3	-0,8	-2,3
Förlust vid avyttring av finansiella anläggningstillgångar	-3,4	-3,2	-3,4	-3,2
Övriga finansiella kostnader	-0,0	-0,0	-0,2	-0,5
Jämförelsestörande post				
Orealiserad värdeminskning finansiella instrument	-	-	-	-
Summa finansiella kostnader	-29,3	-25,8	-39,7	-40,3

Not 10 Mark, byggnader och tekniska anläggningar

Ingående anskaffningsvärden	2 027,0	1 894,5	2 739,7	2 570,5
Årets anskaffningar	35,4	60,3	35,6	97,4
Årets avyttringar/utrangeringar	-2,7	-0,0	-2,7	-0,9
Omklassificeringar	39,4	72,2	157,2	72,7
Utgående ackumulerade anskaffningsvärden	2 099,1	2 027,0	2 929,8	2 739,7
Ingående avskrivningar	-443,8	-389,6	-663,9	-594,6
Årets avskrivningar	-62,9	-54,2	-75,5	-69,7
Årets avyttringar/utrangeringar	1,0	0,0	1,1	0,4
Omklassificeringar	0,0	0,0	6,7	0,0
Utgående ackumulerade avskrivningar	-505,7	-443,8	-731,6	-663,9
Ingående nedskrivningar	-24,2	-24,2	-54,6	-54,6
Årets nedskrivning	0,0	0,0	0,0	0,0
Återförda nedskrivningar	0,0	0,0	0,0	0,0
Omklassificeringar	0,0	0,0	0,0	0,0
Utgående ackumulerade nedskrivningar	-24,2	-24,2	-54,6	-54,6
Pågående nyanläggningar				
Ingående balans	97,1	108,2	176,4	119,4
Utgifter under året	255,9	127,7	301,3	196,2
Under året genomförda omfördelningar	-42,7	-65,2	-42,7	-65,2
Omklassificeringar	-38,7	-73,6	-152,7	-74,0
Utgående balans	271,6	97,1	282,3	176,4
Utgående redovisat värde	1 840,8	1 656,0	2 425,9	2 197,6
Därav finansiell leasing	170,4	182,3	175,3	126,7

Linjär avskrivning tillämpas för samtliga tillgångar, se avsnittet redovisningsprinciper. Den genomsnittliga nyttjandetiden uppgår till 34,1 år (34,6 år). Under 2020 gjordes marknadsvärdering av vissa tillgångar vilket medfört nedskrivningar av värdet med 24,2 miljoner kronor. Dessa avser moduler inköpta under flyktingskrisen samt en skola som har renoveras.

i mnkr	Kommunen		Koncernen	
	2025-12-31	2024-12-31	2025-12-31	2024-12-31

Not 11 Maskiner och inventarier

Ingående anskaffningsvärden	106,4	99,2	206,3	194,6
Årets anskaffningar	11,1	7,7	22,3	11,8
Årets avyttringar/utrangeringar	-0,6	-1,9	-1,5	-2,2
Omklassificeringar	-0,6	1,4	1,4	2,1
Justering ändrad ägarandel	0,0	0,0	0,0	0,0
Utgående ackumulerade anskaffningsvärden	116,3	106,4	228,5	206,3
Ingående avskrivningar	-58,0	-51,3	-138,7	-125,1
Årets avskrivningar	-10,0	-8,6	-15,2	-13,7
Försäljningar/utrangeringar	0,6	1,9	1,4	2,1
Omklassificeringar	0,0	0,0	-1,6	-1,9
Justering ändrad ägarandel	0,0	0,0	0,0	0,0
Utgående ackumulerade avskrivningar	-67,4	-58,0	-154,1	-138,6
Utgående redovisat värde	48,9	48,3	74,4	67,7
Därav finansiell leasing	9,4	7,9	9,4	7,9

Linjär avskrivning tillämpas för samtliga tillgångar, se avsnittet redovisningsprinciper. Den genomsnittliga nyttjandetiden uppgår till 7,6 år (7,7 år).

Not 12 Finansiella anläggningstillgångar

Aktier & andra andelar i kommunkoncernföretag	4,8	4,8	0,0	0,0
Övriga aktier och andelar	0,1	0,1	0,5	0,4
Övriga långfristiga fordringar	12,1	11,3	12,4	11,7
Redovisat värde vid årets slut	17,0	16,2	12,9	12,1

Not 13 Förråd m.m.

Förråd	3,5	3,1	3,9	3,4
Exploateringsmark	41,9	24,3	41,9	24,3
Andelar BRF till försäljning	0,0	0,0	8,0	15,1
Redovisat värde vid årets slut	45,4	27,4	53,8	42,8

Not 14 Fordringar

Kundfordringar	19,8	29,6	25,1	33,4
Mervärdeskattefordringar	28,0	14,2	30,9	15,1
Kommunalskattefordran	0,0	11,5	0,0	11,5
Övriga kortfristiga fordringar	115,3	100,0	137,8	118,3
Förutbetalda kostnader och upplupna intäkter	32,0	37,9	28,0	42,9
Redovisat värde vid årets slut	195,1	193,2	221,8	221,2

i mnkr	Kommunen		Koncernen	
	2025-12-31	2024-12-31	2025-12-31	2024-12-31

Not 15 Kortfristiga placeringar

Anskaffningsvärde aktier och andelar	80,8	77,4	83,3	79,6
Värdereglering aktier och andelar	21,2	13,3	21,8	13,7
Anskaffningsvärde obligationer	67,3	64,3	69,4	66,2
Värdereglering obligationer	0,4	0,6	0,4	0,6
Summa kortfristiga placeringar	169,7	155,6	174,9	160,1

Not 16 Kassa och bank

Kassa	0,0	0,0	0,0	0,0
Bank	66,2	29,4	94,8	63,2
Summa kassa	66,2	29,4	94,8	63,2

Kommunen har tillsammans med bolagen en gemensam kontokredit på 10 miljoner kronor. Krediten är för närvarande outnyttjad.

Not 17 Eget kapital

Eget kapital				
Ingående eget kapital	644,4	625,3	776,8	740,4
Bokning direkt mot eget kapital	0,0	0,0	0,0	-0,2
Byte av redovisningsprincip	0,0	-24,8	0,0	-13,0
Justering ändrad ägarandel	0,0	0,0	0,0	0,0
Årets resultat	65,8	43,9	72,3	49,6
Summa utgående eget kapital	710,2	644,4	849,1	776,8

Varav resultatutjämningsreserv

Ingående resultatutjämningsreserv	104,0	104,0	104,0	104,0
Årets avsättning	0,0	0,0	0,0	0,0
Summa resultatutjämningsreserv	104,0	104,0	104,0	104,0

Byte av redovisningsprincip avser;

- Kommunens balansräkning har omräknats för poster inom finansiell leasing avseende hyresavtal för kommunens verksamhetslokaler med -13,7 mnkr. Effekten på koncernen uppgår till -1,9 mnkr.

- Anpassningen till VA-verksamhetens särredovisning medför omräkning om -11,1 mnkr både kommun och koncern avseende investeringsfonder.

Not 18 Avsättningar för pensioner och liknande förpliktelser

Avsatt till pensioner				
Förmånsbestämd/kompletterande pension	16,9	17,6	22,9	23,2
Efterlevandepension	0,7	0,8	0,7	0,8
Särskild avtals-/ålderspension	0,0	0,0	0,0	0,0
Ålderspension till förtroendevalda	5,1	5,0	5,1	5,0
Visstidspension till förtroendevalda	0,0	0,0	0,0	0,0
Summa avsättning pensioner exkl löneskatt	22,7	23,4	28,7	29,0
Löneskatt	5,5	5,7	7,4	7,5
Summa avsättning till pensioner inkl löneskatt	28,2	29,1	36,1	36,5

i mnkr	Kommunen		Koncernen	
	2025-12-31	2024-12-31	2025-12-31	2024-12-31
Ingående avsättning till pensioner inkl löneskatt	29,1	28,0	36,5	35,7
Nya förpliktelser under året				
Årets utbetalningar	-1,7	-1,7	-2,0	-1,9
Nyintjänad pension	0,2	-0,3	0,5	0,2
Ränte- och basbeloppsuppräknningar	0,8	2,2	1,0	2,7
Ändringar av försäkringstekniska skäl	0,0	0,0	0,0	-0,5
Byte av tryggande	0,0	0,0	0,0	0,0
Övrig post	0,0	0,7	0,2	0,0
Förändring av löneskatt	-0,2	0,2	-0,1	0,3
Utgående avsättning	28,2	29,1	36,1	36,5
Utredningsgrad	99 %	99 %	99 %	99 %

Not 19 Andra avsättningar

Avsatt för återställande av deponi				
Redovisat värde vid årets början	10,6	26,0	14,2	29,0
Nya avsättningar	0,0	0,0	0,3	0,5
lanspråktaga avsättningar	-8,7	-15,4	-8,7	-15,4
Justering ändrad ägarandel	0,0	0,0	0,0	0,0
Förändring av nuvärdet	0,0	0,0	0,0	0,0
Utgående avsättning för deponi	1,9	10,6	5,8	14,2

Avsättningen avseende kommunen avser täckningskostnader för deponi Kastlösa. Täckningen har påbörjats 2024 och beräknas slutföras 2026. För koncernen tillkommer Kretslopp Sydosts avsättning för täckning av deponi Moskogen som är beräknad att genomföras mellan 2025-2037.

Avsättning för deponi	1,9	10,6	5,8	14,2
Avsättning för skatter	0,0	0,0	10,1	9,3
Övriga avsättningar	0,5	1,1	0,8	2,0
Summa övriga avsättningar	2,4	11,7	16,7	25,5

i mnkr	Kommunen		Koncernen	
	2025-12-31	2024-12-31	2025-12-31	2024-12-31
Not 20 Långfristiga skulder				
Ingående låneskuld	1 201,7	1 151,0	1 612,8	1 530,8
Nyupplåningar under året	212,5	76,3	248,2	114,1
Årets amortering	-31,9	-25,6	-27,3	-32,1
Justering ändrad ägarandel	0,0	0,0	0,0	0,0
Utgående låneskuld	1 382,3	1 201,7	1 833,7	1 612,8
Långfristiga skulder				
Skulder till kreditinstitut	1 023,3	836,6	1 541,9	1 324,9
Skulder till koncernföretag	0,0	0,0	0,0	0,0
Skulder för anslutningsavgifter & investeringsfond VA	181,9	177,1	181,9	177,1
Långfristig leasingskuld	177,1	188,0	109,9	110,8
Summa långfristiga skulder	1 382,3	1 201,7	1 833,7	1 612,8
Uppgifter om lån i banker och kreditinstitut				
Lån som förfaller inom:				
1 år	21,4%	26,4%	41,5%	39,6%
1-3 år	27,8%	27,7%	24,5%	31,1%
3-5 år	31,3%	27,5%	21,2%	12,1%
5-7 år	19,5%	12,0%	12,8%	0,0%
7-9 år	0,0%	6,4%	0,0%	0,0%
För uppgifter om räntebindningstid, genomsnittlig ränta och kapitalbindningstid, se avsnittet risk och kontroll under resultat och ekonomisk ställning.				
Not 21 Kortfristiga skulder				
Leverantörsskulder	85,2	54,9	109,0	71,1
Personalens skatter, avgifter och avdrag	40,9	46,9	45,2	50,8
Kommunalskatteskulder	2,3	0,0	2,3	0,0
Övriga kortfristiga skulder	42,5	33,5	50,2	47,5
Upplupna kostnader och förutbetalda intäkter	89,1	103,9	116,2	143,7
Summa kortfristiga skulder	260,0	239,2	322,9	313,1

i mnkr	Kommunen		Koncernen	
	2025-12-31	2024-12-31	2025-12-31	2024-12-31
Not 22 Ansvarsförbindelser				
Pensionsförpliktelser som inte upptagits bland skulderna eller avsättningarna				
Ingående pensionsförpliktelse	209,3	208,2	214,5	213,6
Nya förpliktelser under året				
Årets utbetalningar	-12,6	-12,5	-13,0	-12,9
Nyintjänad pension	0,0	0,0	0,0	0,0
Ränte- och basbeloppsuppräknings	6,5	13,6	6,6	13,9
Ändringar av försäkringstekniska skäl	0,0	0,0	0,0	-0,2
Byte av tryggande	-1,3	-1,7	-1,3	-1,7
Övrig post	0,9	1,5	0,9	1,5
Förändring av löneskatt	-1,6	0,2	-1,8	0,3
Visstidspension eller liknande	0,3	0,0	0,3	0,0
Utgående förpliktelser	201,5	209,3	206,2	214,5
Övriga upplysningar avseende pensioner				
Utredningsgrad	99%	99%	99%	99%
Antal förtroendevalda med rätt till visstidspension enligt PBF	1	1	1	1
Antal förtroendevalda med rätt till visstidspension enligt OPF-KL	0	0	0	0
Antal anställda med rätt till visstidspension	0	0	0	0
Antal förtroendevalda med visstidsförordnanden	1	1	1	1
Övriga ansvarsförbindelser				
<i>Borgensåtaganden</i>				
Mörbylånga Bostads AB	445,2	421,2	0,0	0,0
Mörbylånga Fastighets AB	75,0	75,0	0,0	0,0
Räddningstjänsten Sydost	2,9	0,0	2,9	0,0
Kretslopp Sydost	2,8	2,8	2,8	2,8
Summa	525,9	499,0	5,7	2,8

Mörbylånga kommun har ingått en solidarisk borgen såsom för egen skuld för Kommuninvest i Sverige AB:s samtliga nuvarande och framtida förpliktelser. Samtliga 280 kommuner samt 14 regioner som per 2025-12-31 var medlemmar i Kommuninvest ekonomisk förening har ingått likalydande borgensförbindelser.

Mellan samtliga medlemmar i Kommuninvest ekonomisk förening har ingåtts ett regressavtal som reglerar fördelningen av ansvaret mellan medlemskommunerna vid ett eventuellt ianspråktagande av ovan nämnd borgensförbindelse. Enligt regressavtalet ska ansvaret fördelas i dels förhållande till storleken på de medel som respektive medlemskommun har lånat av Kommuninvest i Sverige AB, dels i förhållande till storleken på medlemskommunernas respektive insatskapital i Kommuninvest ekonomisk förening.

Vid en uppskattning av den finansiella effekten av Mörbylånga kommuns ansvar enligt ovan nämnd borgensförbindelse, kan noteras att per 2025-12-31 uppgick Kommuninvest i Sverige AB:s totala förpliktelser till 611 026 982 112 kronor och totala tillgångar till 636 322 976 082 kronor. Kommunens andel av de totala förpliktelserna uppgick till 1 321 246 580 kronor och andelen av de totala tillgångarna uppgick till 1 370 727 805 kronor vilket motsvarar 0,22 procent av de totala skulderna/tillgångarna.

Mörbylånga kommun har tillsammans med övriga medlemskommuner (förutom Oskarshamn kommun) ingått borgen för Kretslopp Sydost för tillstånd att bedriva miljöfärlig verksamhet vid Moskogens återvinningscentral. Mörbylånga kommuns andel uppgår till 2,8 miljoner kronor.

Mörbylånga kommun har tillsammans med övriga medlemskommuner ingått borgen för Räddningstjänsten Sydosts lån hos Kommuninvest. Mörbylånga kommuns andel uppgår till 2,9 miljoner kronor.

Mörbylånga Bostads AB och Mörbylånga Fastighets AB betalar en borgensavgift motsvarande 0,40 procent av beviljad borgensram.

i mnkr	Kommunen		Koncernen	
	2025-12-31	2024-12-31	2025-12-31	2024-12-31

Finansiella leasingavtal

Lokaler och fordon				
Totala minimileaseavgifter	211,4	226,5	125,3	132,6
Framtida finansiella kostnader	-18,5	-17,5	-5,4	-2,4
Nuvärde av minimileaseavgifterna	192,9	209,0	119,9	130,2
Därav förfall				
Inom 1 år	15,8	14,2	10,0	8,2
Senare än 1 år men inom 5 år	57,5	57,1	34,2	33,3
Senare än 5 år	119,6	137,7	75,7	88,7

Operationella leasingavtal

Fastigheter				
Framtida minimileasingavgifter	23,2	20,6	38,8	20,8
Därav förfall				
Inom 1 år	4,7	7,6	12,9	9,5
Senare än 1 år men inom 5 år	14,8	13,0	24,2	10,4
Senare än 5 år	3,7	0,0	1,7	0,8
Maskiner och inventarier				
Framtida minimileasingavgifter	1,6	5,0	2,2	5,7
Därav förfall				
Inom 1 år	1,1	3,0	1,2	3,2
Senare än 1 år men inom 5 år	0,5	2,0	0,9	2,3
Senare än 5 år	0,0	0,0	0,1	0,2

Not 23 Justering för poster som inte ingår i kassaflödet

Av- och nedskrivningar	72,9	62,8	90,8	83,5
Realisationsvinster/förluster	-1,9	-3,0	6,2	-1,1
Orealiserade förluster/vinster på värdepapper	-7,6	-5,7	-7,8	-5,9
Avsatt till pensioner	-0,9	1,1	-0,4	0,8
Övriga avsättningar	-9,3	-14,3	-8,8	-13,2
Ändrad ägarandel	0,0	0,0	0,0	0,0
Övriga poster	-1,2	-3,8	-4,2	-3,9
Summa	52,0	37,1	75,8	60,1

Not 24 Transaktioner med koncernföretag och förbund

Enhet	Ägd andel %	Ägartillskott		Koncernbidrag		Utdelning		Försäljning	
		Givna	Mottagna	Givna	Mottagna	Given	Mottagna	Intäkt	Kostnad
Mörbylånga Bostads AB	100	-	-	-	-	-	-	84,1	-7,1
Mörbylånga Fastighets AB	100	-	-	-	-	-	-	3,4	-1,2
Ölands Besöksnärings AB	50	-	-	-	-	-	-	3,9	-0,0
Ölands Kommunalförbund	60	-	-	-	-	-	-	0,3	-0,0
Kalmarsunds gymnasieförbund	13,4	-	-	-	-	-	-	85,6	-0,0
Räddningstjänsten Sydost	9,0	-	-	-	-	-	-	32,5	-3,8
Kretslopp Sydost	8,5	-	-	-	-	-	-	1,0	-1,0
Mörbylånga kommun	-	-	-	-	-	-	-	13,1	-210,8

Enhet	Lån		Räntor och borgensavgifter		Borgen	
	Givare	Mottagna	Intäkt	Kostnad	Givare	Mottagna
Mörbylånga Bostads AB	21,1	-	0,1	-1,8	-	445,2
Mörbylånga Fastighets AB	5,3	-	0,0	-0,3	-	75,0
Ölands Besöksnärings AB	-	-	-	-	-	-
Ölands Kommunalförbund	-	-	-	-	-	-
Kalmarsunds gymnasieförbund	-	-	-	-	-	-
Räddningstjänsten Sydost	-	-	-	-	-	2,9
Kretslopp Sydost	-	-	-	-0,0	-	2,8
Mörbylånga kommun	-	26,4	2,2	-0,2	525,9	-

Koncernbolagens fullständiga resultat och ekonomiska ställning

mnkr	Mörbylånga Bostads AB (koncern)		Mörbylånga Fastighets AB		Ölands Besöksnäring AB		Ölands Kommunalförbund		Kalmarsunds gymnasieförbund		Kretslopp Sydost		Räddningstjänsten Sydost	
	Utfall 2025	Utfall 2024	Utfall 2025	Utfall 2024	Utfall 2025	Utfall 2024	Utfall 2025	Utfall 2024	Utfall 2025	Utfall 2024	Utfall 2025	Utfall 2024	Utfall 2025	Utfall 2024
Intäkter	163,9	142,6	16,3	15,3	11,3	11,8	0,0	2,9	145,1	152,8	370,8	347,6	373,9	307,3
Kostnader	-136,5	-110,6	-8,4	-8,0	-10,1	-10,4	-0,2	-3,8	-769,7	-770,5	-312,8	-300,4	-330,2	-331,2
Avskrivningar	-13,2	-11,8	-4,4	-3,7	0,0	-0,1	0,0	0,0	-8,6	-9,2	-28,4	-31,4	-17,7	-14,9
Årets rörelseresultat	14,2	20,2	3,5	3,6	1,2	1,3	-0,2	-0,9	-633,2	-626,9	29,6	15,8	26,0	-38,8
Bidrag	-	-	-	-	-	-	0,5	2,4	634,9	624,4	-	-	-	-
Finansiella intäkter	0,6	0,9	0,0	0,1	0,1	0,0	0,0	0,1	5,3	5,8	2,1	3,4	0,0	1,0
Finansiella kostnader	-11,9	-13,3	-2,2	-2,2	0,0	0,0	0,0	-0,1	-1,0	-1,1	-3,2	-3,8	-2,5	-5,5
Årets resultat efter finansiella poster	2,9	7,8	1,3	1,5	1,3	1,3	0,3	1,5	6,0	2,2	28,5	15,4	23,5	-43,3

I tabellen redovisas bolagens och förbundens resultat utan hänsyn tagen till ägd andel. Mörbylånga Kommunbolag AB redovisas inte då de inte gjort något bokslut per 31 dec 2025.

Mörbylånga Bostads AB

Bolagets resultat har utvecklats positivt under de senaste åren vilket är ett medvetet val för att stärka bolagets soliditet. Årets resultat har påverkats negativt med 8,5 mnkr av nedskrivning till marknadsvärde för fastigheten som varit en bostadsrättsförening Onkel Sam och där återköp av lägenheterna pågår för att ombilda till hyresrätter. Bolaget har under året färdigställt 31 st lägenheter i Färjestaden där samtliga lägenheter är uthyrda. Bolagets genomsnittliga ränta uppgick till 2,14% (2,29%) och den genomsnittliga räntebindningstiden är 2,92 år (3,90 år).

Bolagets kassaflöde är i princip noll samtidigt som bolaget har nyttjat en stor del av sitt borgensutrymme (445 mnkr av 460 mnkr). För kommande investeringar behövs beslut från ägaren om utökat låneutrymme. Utifrån fullmäktiges prioriterade utvecklingsmål försöker bolaget arbeta aktivt med att skapa fler bostäder och bidra till en god uppväxtmiljö. Detta genom att arbeta aktivt med detaljplanerna i Skogsby, Algutsrum och centrala Färjestaden samt vara delaktig i vråkningsförebyggande arbete med extra fokus på barnen och trygga bostadsområden.

Mörbylånga Fastighets AB

Bolaget har haft ett stabilt resultat de senaste fem åren och vakanserna är få. Bolagets soliditet har ökat jämfört med föregående år vilket är ett av målen för att bolaget ska klara av att hantera investeringar med egna medel. Under perioden har bolaget tillträtt aktiv mark i industriområdet i Färjestaden. Ingen byggnad finns på tomten. Bolaget har också iordningställt lokaler till tekniska kontoret och VA-rörgruppen samt tecknat ett nytt kontrakt med en hyresgäst för lokaler i Algutsrum.

Ölands Besöksnäring AB

Bolagets omsättning och resultat har utvecklats positivt sedan start. Målet att bolaget ska bygga upp ett eget kapital för att kunna hantera svängningar har uppnåtts. Soliditeten uppgår nu till 47,2%. Antalet kommersiella gästnätter ökade jämfört med föregående år och det är främst de internationella gästerna som ökar. Tillväxtverket har lanserat en ny metod för att mäta turismomsättning. Den visar att nettovärdet för Öland är positivt med ca 2,6 mdkr vilket visar besöksnäringens betydelse för den lokala ekonomin. Bolaget bedömer att framtidsutsikterna för Öland som destination är fortsatt goda. Analyser på nationell och regional nivå, visar på en stabil efterfrågan från såväl svenska som internationella besökare.

Ölands kommunalförbund

Avveckling av förbundet pågår, verksamheten flyttade över i nya organisationsformer per 1 januari 2024. Under vintern 2025 har även kvarstående pensionskulder lösts i förbundet och fordringar betalats vilket innebär att under 2026 bedöms förbundet kunna upphöra.

Kalmarsunds Gymnasieförbund

Förbundet redovisar ett positivt resultat på 6,0 mnkr och förbundet har nu återhämtat sig från de negativa åren med höga pensionskostnader. Soliditeten har ökat igen liksom övriga nyckeltal. Utvecklingen av antalet elever är också positiv både inom gymnasieverksamheten och vuxenutbildningen. Kalmarsunds gymnasieförbund har under året präglats av ett starkt fokus på kvalitet, trygghet och likvärdighet. Arbetet har handlat både om att utveckla undervisningen, möta elevernas behov och rusta organisationen för framtidens krav. Med elevinflytande, arbetslivskontakter och regional samverkan som viktiga drivkrafter har förbundet fortsatt att skapa förutsättningar för att varje elev ska lyckas i en trygg och framtidsinriktad skolmiljö.

Kretslopp Sydost

Förbundets resultat har legat på en stabil nivå de senaste åren. Resultatet blev bättre än förväntat beroende på högre intäkter och lägre kostnader. Framför allt är det vakanta tjänster och lägre kostnader för hantering av materialet på ÅVC:erna som bidragit till det positiva resultatet. Under 2025 har investeringar gjorts i fyrfackskärl med tillhörande sopbilar för att leva upp till den nya lagstiftningen om fastighetsnära insamling som gäller från 1 januari 2027. Införandet kommer att starta den 1 januari 2026 i Sävsjö kommun och därefter fortsätta kommunvis under 2026. I januari 2026 tar också förbundet över insamlingen i egen regi inom kommunerna Sävsjö, Uppvidinge och Vetlanda vilket har krävt en del förberedelse såsom nya personallokaler, carport och mottagningsanläggning.

Räddningstjänsten Sydost

Förbundet redovisar ett positivt resultat om 23,5 mnkr. Det positiva resultatet är en följd av att medlemskommunerna skjutit till mer bidrag och förbundet därmed har fått ersättning för föregående års underskott, pensionskostnader samt utbildningskostnader kopplat till vakanser. De delar av engångsbeloppet i hemställen som ska täcka föregående års underskott uppgår till 17,8 mnkr. Med detta avräknat från resultatet kvarstår ett positivt resultat om 5,6 mnkr.

Medlemmarnas sammanlagda invånarantal visar en minskande trend och det är endast två av förbundets medlemskommuner som visar en positiv befolkningsutveckling. Den negativa befolkningsutvecklingen påverkar förbundets medlemsavgifter negativt. Förbundet behöver ha denna utveckling i beaktande för att kunna anpassa verksamheten efter rådande förutsättningar. Antalet tillsvidareanställda har ökat med 12 personer och beror till största del på att sotningsverksamheten inrangerat fler kommuner.

Ord och begreppsförklaringar

Anläggningstillgångar	Fast och lös egendom avsedda för stadigvarande innehav. Benämns också ofta investeringar.
Avskrivningar	Värdeminskning av anläggningstillgångar. När en tillgång har införskaffats med syftet att användas under en längre period, fördelas dess kostnad över hela perioden.
Balanskravsresultat	visar årets resultat rensat från poster som inte tillhör kommunens ordinarie verksamhet såsom realisationsresultat på anläggningstillgångar eller realiserade resultat på finansiella tillgångar.
Balansräkningen	Visar den ekonomiska ställningen och hur den förändrats under året. Den visar hur kommunen har använt sitt kapital (i anläggnings- och omsättningstillgångar) respektive hur kapitalet har anskaffats (lång- och kortfristiga skulder samt eget kapital).
Internränta	Kalkylmässig kostnad för det kapital (bundet i anläggnings- och omsättningstillgångar) som utnyttjas inom viss verksamhet.
Kapitalkostnader	Benämning för internränta och avskrivning.
Kassaflödesanalys	Visar hur årets drift-, investerings- och låneverksamhet med mera har påverkat likvida medel.
Kortfristiga skulder	Kortfristiga lån och skulder hänförliga till den löpande verksamheten
Likviditet	Omsättningstillgångar minskat med varulager och pågående arbeten i förhållande till Kortfristiga skulder. Likviditeten visar företagets kortsiktiga betalningsförmåga.
Långfristiga skulder	Skulder som överstiger ett år.
Nettoinvestering	Bruttoinvesteringar efter avdrag för investeringsbidrag och andra ersättningar.
Nettokostnader	Driftkostnader efter avdrag för driftbidrag, avgifter och ersättningar.
Omsättningstillgångar	Lös egendom som inte är anläggningstillgång och som kan omsättas till likvida medel relativt snabbt.
Självfinansieringsgrad	Ett nyckeltal som visar i vilken utsträckning kommunen kunnat finansiera årets investeringar med pengar som uppstått i verksamheten. Nyckeltalet hämtar sina data från kassaflödesanalysen där kassaflödet från den löpande verksamheten ställs i relation till årets investeringar.
Skuldsättningsgrad	Ett mått på kapitalstyrka som beskriver relationen mellan skulder till kreditinstitut och eget kapital. Skuldsättningsgraden används för värdering och kontroll av kommunens ekonomiska ställning. Skuldsättningsgraden är starkt relaterad till soliditeten, alltså hur stor andel av kommunens tillgångar som finansierats med eget kapital. Det betyder att en hög skuldsättningsgrad innebär att kommunen har låg soliditet.
Soliditet	Ett finansiellt nyckeltal som visar hur stor andel av kommunens totala tillgångar som finansierats med hjälp av eget kapital. Nyckeltalet används till att bedöma kommunens betalningsförmåga på lång sikt. Man brukar använda begreppet soliditet för att visa hur stor andel av kommunens tillgångar som finansierats med eget kapital.

