

Naturvärdesinventering (NVI)

på del av fastigheten, Algutsrum 6:1
söder om Saxnäs i Mörbylånga kommun



Om rapporten:

Titel: *Naturvärdesinventering (NVI) på del av fastigheten, Algutsrum 6:1 söder om Saxnäs i Mörbylånga kommun*

Datum: 2024-12-10

Rapportförfattare: Jonas Wäglind

Samtliga fotografier och kartor är fotograferade och producerade av Jonas Wäglind, Ekologa.

Rapportgranskare: Mikael Hagström, Fennicus Natur AB och Johan Petersson FLAX Naturguide

Om uppdraget

På uppdrag av: Prästlönetillgångar i Växjö stift.

SIS licens: Ekologa, K0045259

Utfört av: Ekologa – Jonas Wäglind (enskild firma)
Enighetens väg 79
353 59 KALMAR
info@ekologa.se

Projektledare: Jonas Wäglind

Inventerare: Johan Petersson, FLAX Naturguide, fågelinventering

Inventerare: Mikael Hagström, Fennicus Natur AB, lav- och svampinventering, studie på fladdermöss

Inventerare: Jonas Wäglind, Ekologa, NVI-inventering, värdeelement och naturvärdesträd.

Fotografiet på försättsbladet, visar den östra delen av inventeringsområdet, med det större hygget och grusvägen genom området.



Samtliga fotografier i rapporten samt kartor/figurer från ArcGIS 10.1 är producerade av Jonas Wäglind, Ekologa. Jonas Wäglind är examinerad miljövetare vid Högskolan i Kalmar och har mångårig erfarenhet och kunskaper om biologiska och ekologiska inventeringar. Jonas planlägger naturvård, skriver skötselplaner och utför även åtgärder, för att gynna biologisk mångfald.

Innehåll

Inledning och syfte.....	4
1. Metod.....	4
1.1 Bedömningsgrunder.....	5
1.2 Bakgrund och områdesbeskrivning	7
2. Resultat.....	9
2.1 Inledning.....	9
2.2 Förstudie.....	10
2.3 Sammanfattning förstudie.....	16
2.4 Behovsanalys, fördjupade inventeringar.....	17
2.5 Inventeringsresultat – fågelinventering.....	18
2.6 Inventeringsresultat – lavar och svampinventering.....	19
2.7 Inventeringsresultat – naturvärdesträd och skyddsvärda träd.....	20
2.8 Inventeringsresultat – värdeelement och stensträngar.....	22
2.9 Inventeringsresultat – invasiva arter.....	23
2.10 Inventeringsresultat – naturvärdesbiotoper.....	24
2.11 Inventeringsresultat – övriga värdeklasser.....	26
3. Sammanfattande slutsats.....	27
Referenser.....	28
Bilaga 1, fotografier från naturvärdesbiotoperna.....	29–33
Bilaga 2, Rapport: <i>Förstudie och behovsanalys_EKOLOGA_240502</i>	
Bilaga 3, Rapport: <i>Algutsrum 6:1 – en rapport om fågelförekomst 2024.</i>	
Bilaga 4, Rapport: <i>Inventering av lavar och svampar på Algutsrum 6:1, Mörbylånga kommun.</i>	
Bilaga 5, Rapport: <i>Potentiellt viktiga fladdermusmiljöer i och runt Saxnäs</i>	

Inledning och syfte

På uppdrag av Prästlönetillgångar i Växjö stift, har företaget Ekologa genomfört en detaljerad naturvärdesinventering, enligt Svensk standard SS 199000:2023, av ett avgränsat område på delar av fastigheten, Algutsrum 6:1 i Mörbylånga kommun. Anledningen till uppdraget är att en betydande process har inletts för att tillgodose ett kommande detaljplanarbete inom det område som rapporten redovisar.

Under den tidiga våren 2024 genomfördes en förstudie och behovsanalys inom ett begränsat område, söder om stugbyn Saxnäs i Mörbylånga kommun. Förstudien sträcker sig till ytan över större arealer än vad det kommande inventeringsarbetet under det senare skedet kommer att ske.

Förstudie/behovsanalys resulterade i ett behov av fördjupade inventeringar av fågel, lavar och svamp. Vidare påförde Mörbylånga kommun tilläggen naturvärdesträd och särskilt skyddsvärda träd, värdeelement samt övriga värdeklasser 5–7. Förstudie/behovsanalys låg färdig och godkänd av Mörbylånga kommun, den 2 maj 2024.

En naturvärdesinventering, enligt Svensk standard SS 199000:2023, syftar till att lokalisera, värdera och redovisa betydelsefulla naturmiljöer (biotoper) och artförekomster, som har betydelse för biologisk mångfald, inom ett avgränsat inventeringsområde.

Inventering och kartläggningsarbetet i fält genomfördes av Jonas Wäglind, Ekologa, mellan den 15 april och 6 oktober 2024. Fågelinventeringen utfördes av Johan Petersson, FLAX Naturguide mellan den 30 april till den 7 juli 2024. Fältinventeringarna av lav och svamp genomförde Mikael Hagström, Fennicus Natur, mellan den 17 maj och 16 september 2024. Rapporten har författats av Jonas Wäglind och färdigställdes den 10 december 2024.

Inför förstudie och behovsanalys gjordes en digital studie i syfte att finna tidigare digitaliserat och rapporterat material från Jordbruksverket, Länsstyrelsen, Skogsstyrelsen samt Artportalen. Materialet sammanställdes och ligger delvis till grund inför förstudie och behovsanalys samt inför inventeringsarbete, då det digitaliserade materialet verifieras och bedömdes i fält.

1. Metod

Inventeringsarbetet genomfördes enligt standarden för naturvärdesinventeringar (NVI) SS 199000:2023 nivå detalj, inkl. naturvärdesklass 4, fördjupade inventeringar av fågel, lavar och svamp samt tilläggen naturvärdesträd och skyddsvärda träd, värdeelement och övrig värdeklass 5–7. Detaljeringsgraden har varit ”detaljnivå” vilket innebär att minsta obligatoriska ytoobjekt (biotop) är 100 m². Punktobjekten har omfattat naturvårdsträd, invasiva arter och naturvårdsarter, omnämns i Artskyddsförordningen, rödlistade arter (Gärdenfors 2020), typiska arter - Natura 2000 och signalarter (Nitare 2000) samt andra arter som bedöms indikera hög biologisk mångfald.

Fältarbete genomförs under vegetationsperioden, perioden den 1 april till och med den 30 november i södra Sverige.

1.1 Bedömningsgrunder

Naturvärdesbedömning har gjorts enligt Svensk standard SS 199000:2023 där områden med betydelsefulla naturvärden i normalfallet klassas i fyra klasser (se även tabell 1a). Högsta naturvärde – naturvärdesklass 1 (mörkröd färg). Högt naturvärde – naturvärdesklass 2 (röd färg). Påtagligt naturvärde – naturvärdesklass 3 (orange färg). Visst naturvärde – naturvärdesklass 4 (gul färg).

Övriga värdeklasser bedöms av de övriga klasserna 5–7 (se även tabell 1b, sidan 6).

Tabell 1a. Tabellen visar en sammanställning av NVI-standardens fyra naturvärdesklasser, med en förklaring av innebörden av respektive naturvärdesklass, samt övriga värdeklasser 5–7. Observera att en naturvärdesinventering kan göras antingen med en detaljeringsgrad som omfattar naturvärdesklass 1–3 eller klass 1–4 och/eller med tilläggen övriga värdeklasser 4-/5–7, se tabell 1b. *Källa: SS 199000:2023.*

Högre naturvärde	
Högsta naturvärde Naturvärdesklass 1	<p>Mycket stor särskild betydelse för biologisk mångfald</p> <p>Omfattar biotoper som har god överensstämmelse med ett referenstillstånd för naturliga ekosystem. Innehåller mycket goda livsmiljöer för naturvårdsarter, och nästan alltid med inslag av rödlistade och hotade arter. Områden med högsta naturvärde är särskilt viktiga värdekärnor för biologisk mångfald i en nationell och regional grön infrastruktur. Varje enskilt område med denna naturvärdesklass bedöms vara av särskild betydelse för att upprätthålla biologisk mångfald på nationell eller global nivå.</p>
Högt naturvärde Naturvärdesklass 2	<p>Stor särskild betydelse för biologisk mångfald</p> <p>Omfattar biotoper som har väsentliga kvaliteter, typiska för naturliga ekosystem. Innehåller goda livsmiljöer för naturvårdsarter, ofta med inslag av rödlistade och hotade arter. Områden med högt naturvärde är värdekärnor för biologisk mångfald i en nationell och regional grön infrastruktur. Varje enskilt område med denna naturvärdesklass bedöms vara av särskild betydelse för att upprätthålla biologisk mångfald på regional eller nationell nivå.</p>
Påtagligt naturvärde Naturvärdesklass 3	<p>Påtaglig särskild betydelse för biologisk mångfald</p> <p>Omfattar biotoper som har typiska kvaliteter för naturliga ekosystem men som kan vara delvis påverkade eller saknar längre kontinuitet och därför inte uppfyller kriterier för naturvärdesklass 1 eller 2. Innehåller oftast livsmiljöer för naturvårdsarter. Bidrar till en nationell och regional grön infrastruktur för biologisk mångfald. Den totala arealen av dessa områden har särskild betydelse för att bevara biologisk mångfald i Sverige. Enskilda områden kan lokalt ha stor särskild betydelse för biologisk mångfald där landskapet i övrigt är påverkat och har brist på biologisk mångfald.</p>
Visst naturvärde	
Visst naturvärde Naturvärdesklass 4	<p>Viss särskild betydelse för biologisk mångfald</p> <p>Omfattar biotoper med vissa kvaliteter av betydelse för biologisk mångfald. Kan innehålla livsmiljöer för naturvårdsarter. Bidrar till grön infrastruktur för biologisk mångfald åtminstone på lokal nivå. Den totala arealen av dessa områden har viss särskild betydelse för att bevara biologisk mångfald i Sverige. Enskilda områden kan lokalt ha särskild betydelse för biologisk mångfald där landskapet i övrigt är påverkat och har brist på biologisk mångfald.</p>

Nedan redovisas övriga värdeklasser som har en mindre, obefintlig eller rent av negativ betydelse för biologisk mångfald.

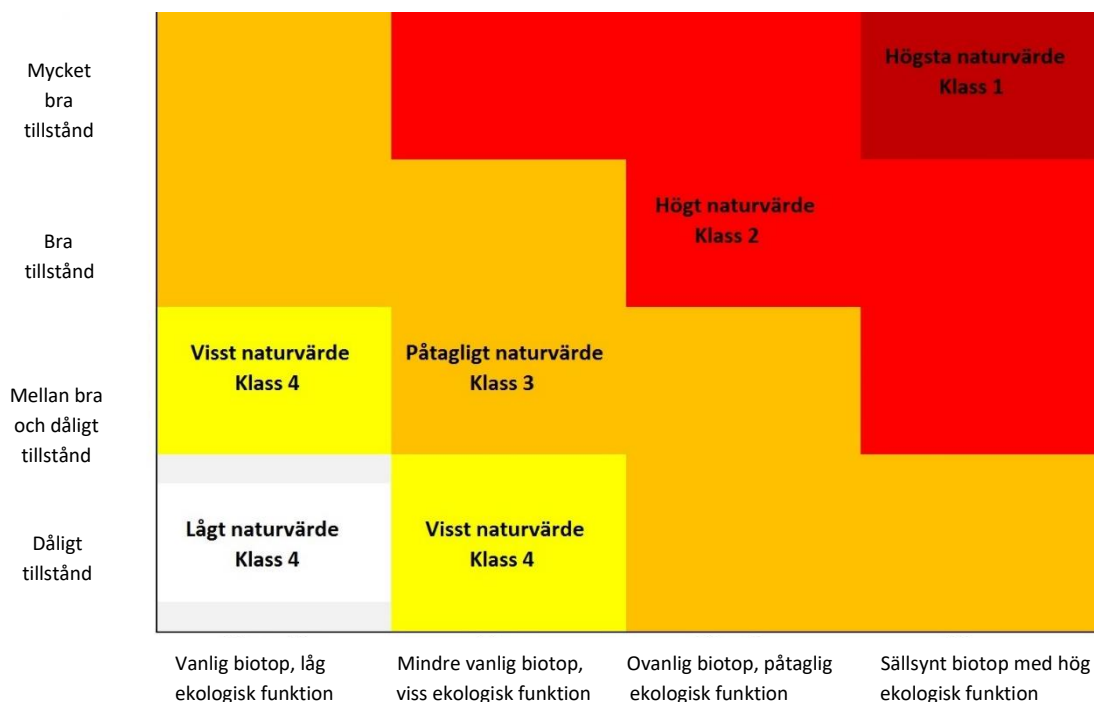
Tabell 1b. Tabellen visar en sammanställning av NVI-standardens tre lägsta värdeklasser, med en förklaring av innebörden av respektive naturvärdesklass för de övriga värdeklasser 5–7.

Övriga värdeklasser	
Övrig värdeklass 5	<p>Endast allmän betydelse för biologisk mångfald</p> <p>Omfattar biotoper som domineras av arter och organismsamhällen som främst förekommer i tydligt påverkade biotoper utan kontinuitet, men har ändå högre kvalitet än övrig värdeklass 6 och 7.</p> <p>Har i sitt nuvarande tillstånd varken uppenbart negativ eller positiv betydelse för biologisk mångfald i Sverige. Innehålla livsmiljöer för vanliga arter. Kan ingå i en grön infrastruktur som bidrar till spridning av arter åtminstone på lokal nivå. Enskilda områden kan lokalt ha betydelse för biologisk mångfald där landskapet i övrigt är påverkat och har brist på biologisk mångfald.</p>
Övrig värdeklass 6	<p>Saknar uppenbar betydelse för biologisk mångfald</p> <p>Antropogent påverkat område med odlad monokultur, eller som av annan anledning domineras av ett fåtal arter med liten genetisk och åldersmässig variation, och som därmed inte bidrar till biologisk mångfald.</p>
Övrig värdeklass 7	<p>Uppenbart negativ betydelse för biologisk mångfald</p> <p>Bebyggelse, anläggningar och hårdgjorda ytor som saknar eller har mycket begränsad vegetation.</p>

Denna naturvärdesinventering har bedömts enligt naturvärdesklasserna, högsta naturvärde (klass 1), högt naturvärde (klass 2), påtagligt naturvärde (klass 3) och visst naturvärde (klass 4) och med tilläggen övrig värdeklass 5, övrig värdeklass 6 och övrig värdeklass 7.



Figur 1. Figuren föreställer en plantering av gran (område 19) som klassats, övrig värdeklass 6. Se tabell 1b.



Figur 2. Naturvärdesbedömning vid NVI (SIS 2023). Utfall för bedömningsgrund mellan områdets tillstånd och sällsynhet/ekologisk funktion, som leder till en viss värdeklass.

Naturvärdesbedömningen ska vila på kunskap om aktuella arters- och biotopers ekologi. Det förutsätter breda kunskaper och insikter om vilka arter och biotopkvaliteter som kan förväntas inom en viss biotop.

Den s.k. rödlistan används i denna rapport för klassificering av olika arters utdöenderisk samt en anvisning av de olika arternas bevarandestatus.

Påträffas rödlistade arter presenteras de enligt kategorier nedan:

RE Regionally extinct - Nationellt utdöd

CR Critically endangered - Akut hotad

EN Endangered - Starkt hotad

VU Vulnerable - Sårbar

NT Near threatened - Nära hotad

DD Data deficiency – Kunskapsbrist

Naturvärdesträd och särskilt skyddsvärda träd har karterats med Naturvårdsverkets metodik samt med tillägg av Skogsstyrelsens kriterier för naturvårdsträd och hänsynsträd.

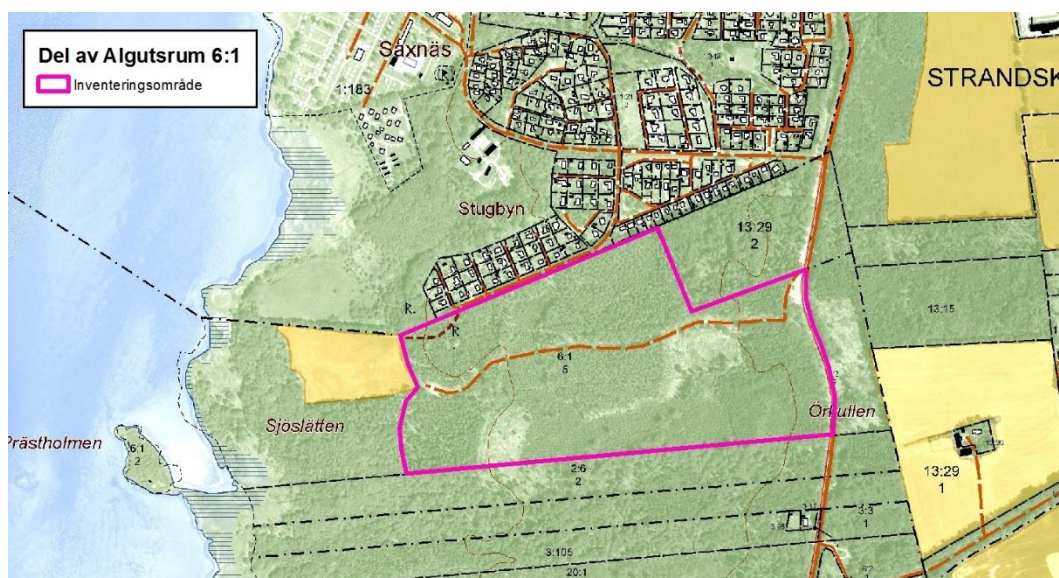
1.2 Bakgrund och områdesbeskrivning

Prästlönetillgångar i Växjö stift, har ansökt om detaljplanering för bostadsutveckling inom ett avgränsat område på delar av fastigheten Algutsrum 6:1 i Mörbylånga kommun.



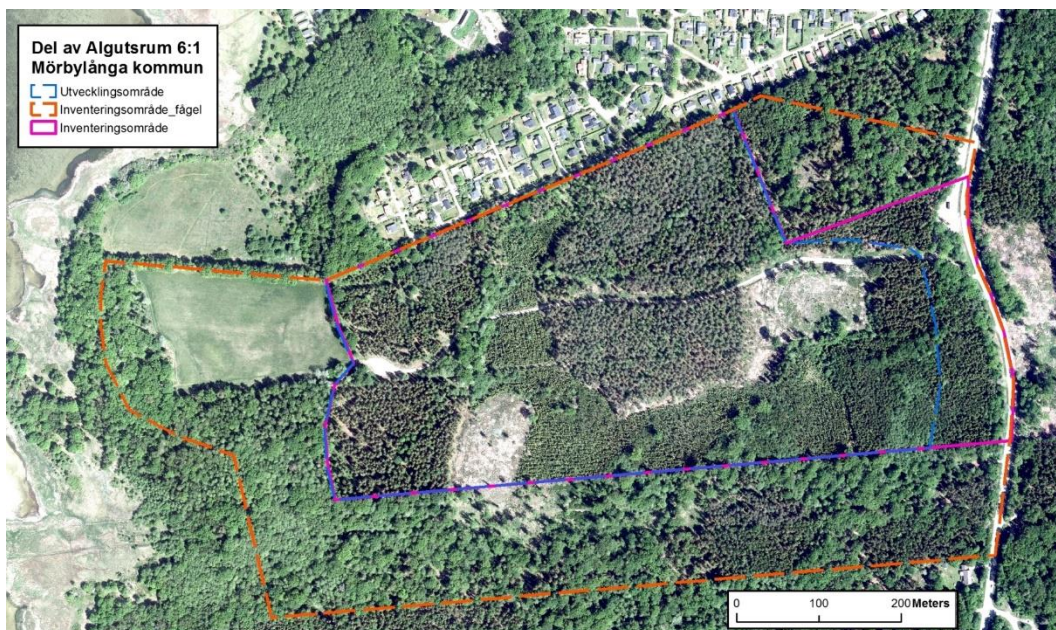
Figur 3. Utdrag från översiktskartan där den plats som inventerades är markerad med rosa färg på figuren. Inventeringsområdet var ca 27 ha stort och ligger söder om stugbyn Saxnäs i Mörbylånga kommun.

Inventeringsområdet ligger strax söder om ett etablerat och bebyggt bostadsområde, Saxnäs stugby (se figur 4). Det inventerade området domineras av ett brukat skogsbrukslandskap med gran-/tallplanteringar, hyggen och triviala lövbestånd. Inom området har även grusvägar anlagts och skyddsdikning utförts.



Figur 4. Rosa yt-märkning, på den tecknade kartan, visar inventeringsområdets placering förhållande till tidigare bebyggda närområdet. Yt-märkning visar del av fastigheten Algutsrum 6:1 som kan tänkas påverkas av en planläggning.

Inventeringsområdet består till stora delar av unga till medelålders skogliga planteringar (se figur 5). I den centrala delen finns medelålders tallplanteringar med visst lövinslag. Ljusa ytor på figur 5 visar nyetablerade hyggen. I den östra delen finns strukturer av tidigare betesmarker men idag domineras av triviallöv (se figur 6).



Figur 5. På figuren visas tre yt-markeringarna, ortofoto från 2022, en blå som visar utvecklingsområdet (ca 24 hektar), en rosa som visar inventeringsområdet (ca 27 hektar) och ett inventeringsområde för fågel, brunt (ca 48 hektar).



Figur 6. Figuren visar den östra delen av inventeringsområdet. Här finns strukturer av tidigare betesmarker men idag domineras av triviällöv. Längre bort i figuren syns planteringar av gran.

2. Resultat

2.1 Inledning

Det inledande arbetet med naturvärdesinventeringen för Algutsrum 6:1 i Mörbylånga kommun påbörjades den 8 april 2024 med ett upptaktsmöte tillsammans med representanter från Mörbylånga kommun, Jonas Wäglind, Ekologa och Mikael Hagström, Fennicus Natur.

En digital förstudie genomfördes den 10 april 2024, där ett antal geodata från olika myndigheter ordnades i ett ArcGIS-projekt. Geodata inhämtades från Jordbruksverket (TUVA), Länsstyrelsen (LST WebbGIS), Skogsstyrelsen (Skogsdataportalen) samt Artportalen (se tabell 1, Källa).

Tabell 2. Inhämtade relevanta geodata (SWEREF99 TM), 2024-04-10 med kända regleringar och digitaliserade naturvärden samt andra betydelsefulla geodataskikt.

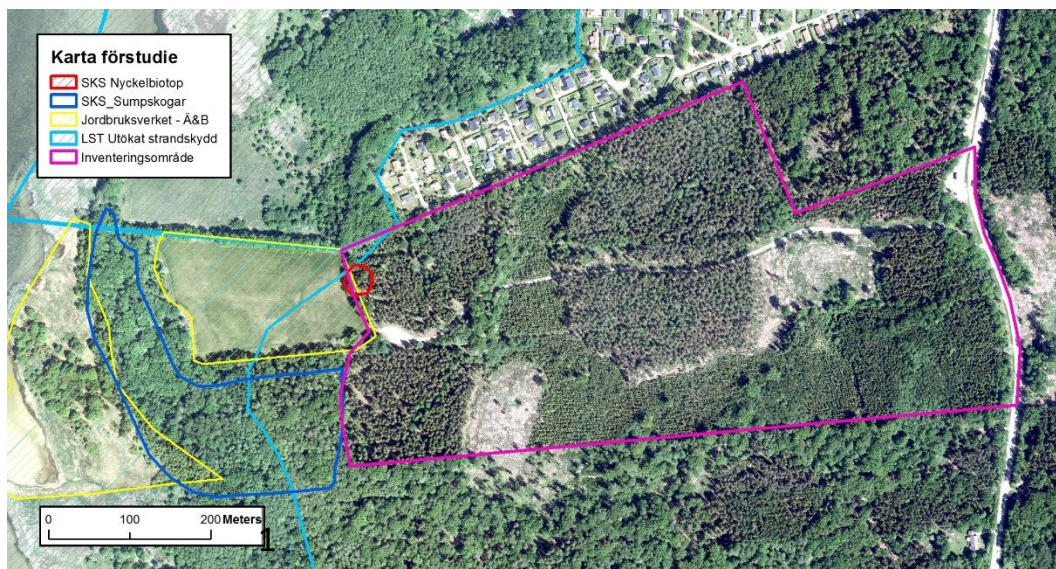
Geodata-set	Källa	Berör inventeringsområdet	Kommentar
Nationalpark	LST WebbGIS	Nej	
Naturreservat	LST WebbGIS	Nej	
Natura 2000-områden	LST WebbGIS	Nej	
Våtmarkinv. (VMI)	LST WebbGIS	Nej	
Skyddsvärda träd	LST WebbGIS	Nej	
Naturvårdsplan	LST WebbGIS	Nej	
Strandskyddsområde	LST WebbGIS	Ja, se tabell 2 och figur 7	Beskär ett mindre område (ca 0,1 ha) i den västra delen av inventeringsområdet.
Biotopskydd	Skogsdataportalen	Nej	
Nyckelbiotop	Skogsdataportalen	Ja, (N 2256-1996), se tabell 2 och figur 7	Mindre område (0,1 ha) i den västra delen av inventeringsområdet.
Nyckelbiotop, bolag	Skogsdataportalen	Nej	
Naturvärden	Skogsdataportalen	Nej	
Naturvårdsavtal	Skogsdataportalen	Nej	
Sumpskog	Skogsdataportalen	Ja, se tabell 2 och figur 7	Tangerar inventeringsområdet i den västra delen.
Jordbruksmark	Jordbruksverket, blockdatabas, TUVA (idag ej aktuell)	Ja, se tabell 2 och figur 7	Beskär ett mindre område (ca 0,1 ha) i den västra delen av inventeringsområdet.
Artportalen	Artportalen.se	Ja, se figur 8, 9 och 10	Se tabell 3,4 och 5

2.2 Förstudie

Resultatet från förstudien visade att fyra regleringar har noterats inom inventeringsområdet (se tabell 3 och figur 7) samt ett urval av arter som bedömts ha betydelse för biologisk mångfald (se figur 8, 9 och 10 och tabell 2, 3 och 4).

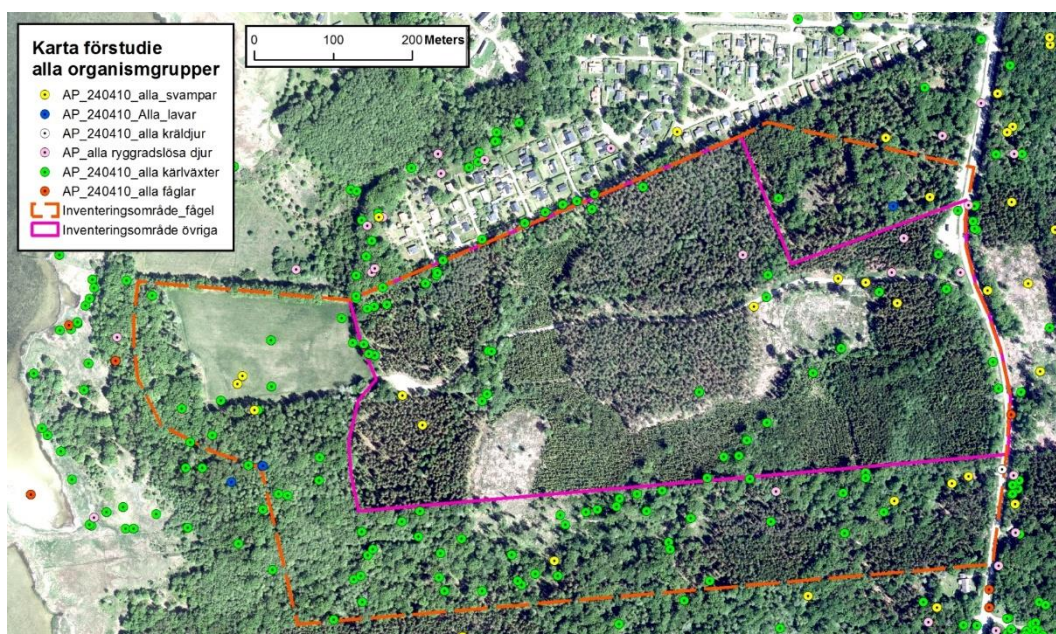
Tabell 3. Redovisat resultat i förstudien från inhämtade geodataset, 2024-04-10.

Ytobjekt	Färg	Beslutsdatum	Beskrivning
SKS Nyckelbiotop	Röd	1995-05-06	Skogsstyrelsens nyckelbiotop, N2256-1996, ädellövträd.
SKS Sumpskogar	Blå	2013-06-12	Skogsstyrelsens inventering av sumpskogar, kärrskog, klass 2, alskog, enbart tolkade uppgifter.
LST Kalmar Utökad strandskydd	Ljusblå	S. 2012-01-27 N. 1992-01-20	Länsstyrelsen i Kalmar län, dnr: 511-392-12, skärm-digitaliserat mot ortofoto skala 1:2000.
Jordbruksverket Äng och bete	Gul	2007-06-14	Jordbruksverkets inventering av ängs och betesmarker, 3E8-GUL den östra – ej aktuell, OD1-OHJ den västra, bra hävd.



Figur 7. Förstudien visade att fyra geodataset som påträffades inom inventeringsområdet. Den röda ytmarkeringen visar Skogsstyrelsens nyckelbiotoper. Blå ytmarkering visar Skogsstyrelsens inventering av sumpskogar. Gulrandig ytmarkering, väster om inventeringsområdet, visar Jordbruksverkets klassificering (utdrag från geodatabasen TUVÅ) av ängs-/betesmarker. Ljusblårandig visar Länsstyrelsens utökade strandskydd. Rosa ytmarkering visar området som inventerades.

Redovisade geodataset i förstudien berör endast mycket begränsade ytor av den västra delen av inventeringsområdet, se figur 7.



Figur 8: Figuren visar geodataset inhämtade från Artportalen den 10 april 2024. Flest rapporterade arter återfinns utanför inventeringsområdet. Samtliga organismgrupper finns representerade på figuren. Tabell 3, 4 och 5 nedan redovisar de arter som bedömts att ha betydelse för biologisk mångfald.

Figur 8 redovisar de organismgrupper som återfinns på Artportalen mellan den 1 januari 1974 fram till den 10 april 2024 (d.v.s. de sista 50 åren). Flest inrapporterade arter som syns på figur 8, var kärlväxter och svampar. Färre arter av fågel, ryggradslösa djur, kräldjur och lavar syns rapporterade. Inga fladdermöss finns rapporterade från området (sök område ca 14 km²). Inverterare för Ölands flora står för många av de inrapporterade kärlväxterna. Flertalet av de rapporterade kärlväxterna är vanliga arter.

Tabell 4. Redovisar resultat i förstudien utvalda kärlväxter från Artportalen (AP), 2024-04-10. Kärlväxter med artstatus, rödlistade arter, fridlysta arter och naturvårdsarter. Jämför med figur 9, som visar geografiskt var arterna är rapporterade.

Punktobjekt	Artnamn	Naturvärde	Artstatus	Beskrivning
1.	Ask <i>Fraxinus excelsior</i>	Högt naturvärde	Rödlistad EN, (starkt hotad)	Inventeringsdatum 2011-09-10. Noterad. Jan-Olof Petersson. Artportalen.
1.	Gullviva <i>Primula veris</i>	Påtagligt naturvärde	Fridlyst, enl. 9 § Artskyddsförordn.	Inventeringsdatum 2011-09-10. Noterad. Jan-Olof Petersson. Artportalen.
2.	Gullviva <i>Primula veris</i>	Påtagligt naturvärde	Fridlyst, enl. 9 § Artskyddsförordn.	Inventeringsdatum 2007-05-07. Noterad. Jan-Olof Petersson. Artportalen.
2.	Tandrot <i>Cardamine bulbifera</i>	Visst naturvärde	Naturvårdsart, typisk art, N. 2000	Inventeringsdatum 2007-05-07. Noterad. Jan-Olof Petersson. Artportalen.
2.	Gökärt <i>Lathyrus linifolius</i>	Visst naturvärde	Naturvårdsart, typisk art, N. 2000	Inventeringsdatum 2007-05-07. Noterad. Jan-Olof Petersson. Artportalen.
2.	Vildkaprifol <i>Lonicera periclymenum</i>	Visst naturvärde	Naturvårdsart, typisk art, N. 2000	Inventeringsdatum 2007-05-07. Noterad. Jan-Olof Petersson. Artportalen.
2.	Buskstjärnblomma <i>Stellaria holostea</i>	Visst naturvärde	Naturvårdsart, typisk art, N. 2000	Inventeringsdatum 2007-05-07. Noterad. Jan-Olof Petersson. Artportalen.
2.	Ekorrbär <i>Maianthemum bifolium</i>	Visst naturvärde	Naturvårdsart, typisk art, N. 2000	Inventeringsdatum 2007-05-07. Noterad. Jan-Olof Petersson. Artportalen.
2.	Liljekonvalj <i>Convallaria majalis</i>	Visst naturvärde	Naturvårdsart, typisk art, N. 2000	Inventeringsdatum 2007-05-07. Noterad. Jan-Olof Petersson. Artportalen.
2.	Humleblomster <i>Geum rivale</i>	Visst naturvärde	Naturvårdsart, typisk art, N. 2000	Inventeringsdatum 2007-05-07. Noterad. Jan-Olof Petersson. Artportalen.
3.	Skogsknipprot <i>Epipactis helleborine</i>	Påtagligt naturvärde	Fridlyst, enl. 8 § Artskyddsförordn.	Inventeringsdatum 2012-07-03. Noterad. Jan-Olof Petersson. Artportalen.
4.	Mattlumner <i>Lycopodium clavatum</i>	Påtagligt naturvärde	Fridlyst, enl. 9 § Artskyddsförordn.	Inventeringsdatum 2010-06-22. Noterad. Jan-Olof Petersson. Artportalen.
5.	Majbräken <i>Athyrium filix-femina</i>	Visst naturvärde	Naturvårdsart, typisk art, N. 2000	Inventeringsdatum 2009-08-25. Noterad. Ulla-Britt Andersson, m.fl. Artportalen.
6.	Ekorrbär <i>Maianthemum bifolium</i>	Visst naturvärde	Naturvårdsart, typisk art, N. 2000	Inventeringsdatum 2011-09-10. Noterad. Jan-Olof Petersson. Artportalen.
7.	Ekorrbär <i>Maianthemum bifolium</i>	Visst naturvärde	Naturvårdsart, typisk art, N. 2000	Inventeringsdatum 2017-05-16. Noterad. Tomas Burén m.fl. Artportalen.
7.	Buskstjärnblomma <i>Stellaria holostea</i>	Visst naturvärde	Naturvårdsart, typisk art, N. 2000	Inventeringsdatum 2017-05-16. Noterad. Tomas Burén m.fl. Artportalen.
8.	Stagg <i>Nardus stricta</i>	Visst naturvärde	Naturvårdsart, typisk art, N. 2000	Inventeringsdatum 2009-08-25. Noterad. Ulla-Britt Andersson, m.fl. Artportalen.
9.	Knippryle <i>Luzula campestris</i>	Visst naturvärde	Naturvårdsart, typisk art, N. 2000	Inventeringsdatum 2009-04-10. Noterad. Jan-Olof Petersson. Artportalen.
9.	Buskstjärnblomma <i>Stellaria holostea</i>	Visst naturvärde	Naturvårdsart, typisk art, N. 2000	Inventeringsdatum 2009-04-10. Noterad. Jan-Olof Petersson. Artportalen.
10.	Sälg <i>Salix caprea</i>	Visst naturvärde	Naturvårdsart, typisk art, N. 2000	Inventeringsdatum 2016-04-28. Noterad. Länsstyrelsen i Kalmar län. Trädportalen.
11.	Sälg <i>Salix caprea</i>	Visst naturvärde	Naturvårdsart, typisk art, N. 2000	Inventeringsdatum 2016-04-28. Noterad. Länsstyrelsen i Kalmar län. Trädportalen.
12.	Sälg <i>Salix caprea</i>	Visst naturvärde	Naturvårdsart, typisk art, N. 2000	Inventeringsdatum 2016-04-28. Noterad. Länsstyrelsen i Kalmar län. Trädportalen.
13.	Skogssallat <i>Lactuca muralis</i>	Visst naturvärde	Naturvårdsart, typisk art, N. 2000	Inventeringsdatum 2009-04-10. Noterad. Jan-Olof Petersson. Artportalen.
14.	Skogssallat <i>Lactuca muralis</i>	Visst naturvärde	Naturvårdsart, typisk art, N. 2000	Inventeringsdatum 2011-09-10. Noterad. Jan-Olof Petersson. Artportalen.
15.	Skogssallat <i>Lactuca muralis</i>	Visst naturvärde	Naturvårdsart, typisk art, N. 2000	Inventeringsdatum 2015-10-27. Noterad. Jan-Olof Petersson. Artportalen.



Figur 9: Figuren visar ett geodatset hämtat från Artportalen den 10 april 2024. Numrerade markeringar visar geografiskt var arterna i tabell 3 återfinns i landskapet.

Figur 9 och tabell 4 redovisar geografiskt var de utvalda kärlväxterna (rödlistade, fridlysta och naturvårdsarter) återfinns geografiskt. De utvalda kärlväxterna har tidigare påträffats vid kanterna av inventeringsområdet eller i samband med lövinslag.

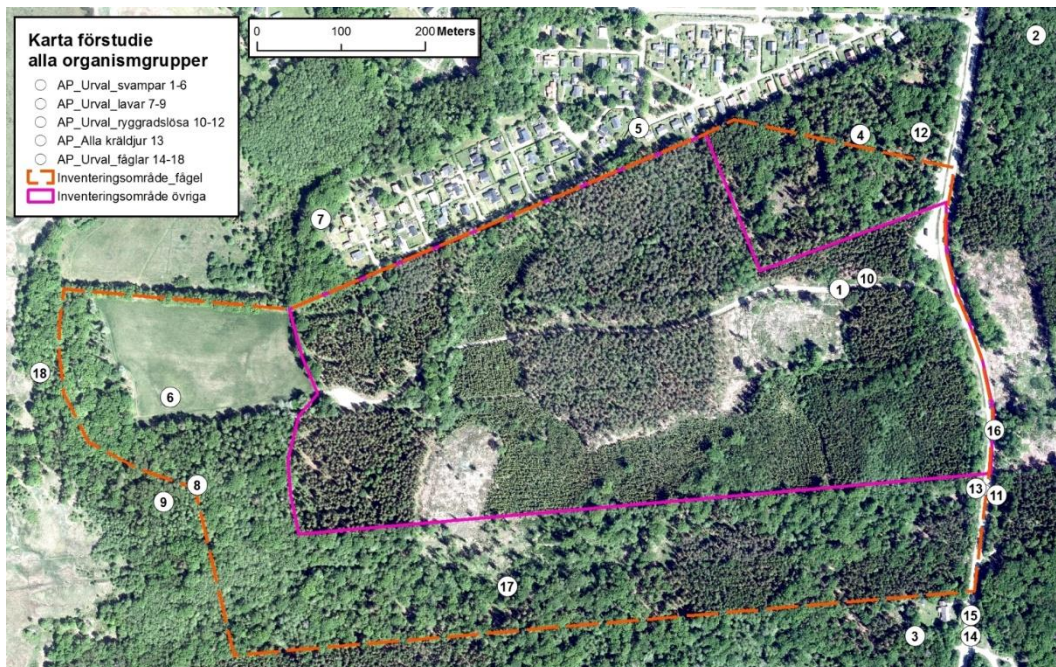
Tabell 5. Redovisar resultat i förstudien för övriga arter rapporterade till t.om. Artportalen, 2024-04-10. Övriga arter med artstatus, rödlistade arter, fridlysta arter och naturvårdsarter. Jämför med figur 10, som visar geografiskt var arterna är rapporterade.

Punktobjekt	Artnamn	Naturvärde	Artstatus	Beskrivning
1. <i>Svampar</i>	Kandelabersvamp <i>Artomyces pyxidatus</i>	Högt naturvärde	Rödlistad NT, typisk art, N. 2000	Inventeringsdatum 2021-10-06. Noterad. Jan-Olof Petersson. Artportalen.
2.	Kandelabersvamp <i>Artomyces pyxidatus</i>	Högt naturvärde	Rödlistad NT, typisk art, N. 2000	Inventeringsdatum 2022-10-03. Noterad. Jan-Olof Petersson. Artportalen.
3.	Kandelabersvamp <i>Artomyces pyxidatus</i>	Högt naturvärde	Rödlistad NT, typisk art, N. 2000	Inventeringsdatum 2022-10-04. Noterad. Jan-Olof Petersson. Artportalen.
4.	Rödgul trumpetsvamp <i>Craterellus lutescens</i>	Visst naturvärde	Skogsstyrelsens signalart	Inventeringsdatum 2014-09-10. Noterad. Jan-Olof Petersson. Artportalen.
5.	Fjällig jordtunga <i>Geoglossum fallax</i>	Visst naturvärde	Skogsstyrelsens signalart	Inventeringsdatum 2011-09-10. Noterad. Jan-Olof Petersson. Artportalen.
6.	Maskfingersvamp <i>Clavaria fragilis</i>	Visst naturvärde	Skogsstyrelsens signalart	Inventeringsdatum 2014-10-27. Noterad. Jan-Olof Petersson. Artportalen.
6.	Fjällig jordtunga <i>Geoglossum fallax</i>	Visst naturvärde	Skogsstyrelsens signalart	Inventeringsdatum 2014-10-27. Noterad. Jan-Olof Petersson. Artportalen.
6.	Plattad jordtunga <i>Geoglossum cookeianum</i>	Visst naturvärde	Skogsstyrelsens signalart	Inventeringsdatum 2014-10-27. Noterad. Jan-Olof Petersson. Artportalen.
6.	Slem jordtunga <i>Geoglossum glutinosum</i>	Visst naturvärde	Skogsstyrelsens signalart	Inventeringsdatum 2014-10-27. Noterad. Jan-Olof Petersson. Artportalen.
7. <i>Lavar</i>	Mattpricklav <i>Geum rivale</i>	Högt naturvärde	Rödlistad NT, typisk art, N. 2000	Inventeringsdatum 1994-06-14. Noterad. Tommy Knutsson. Artportalen.
7.	Gul dropplav <i>Cliostomum corrugatum</i>	Högt naturvärde	Rödlistad NT, typisk art, N. 2000	Inventeringsdatum 1994-06-14. Noterad. Tommy Knutsson. Artportalen.

Tabell 5. Fortsättning från tabellen ovan: Övriga arter med artstatus, rödlistade arter, fridlysta arter och naturvårdsarter. Jämför med figur 10, som visar geografiskt var arterna är rapporterade.

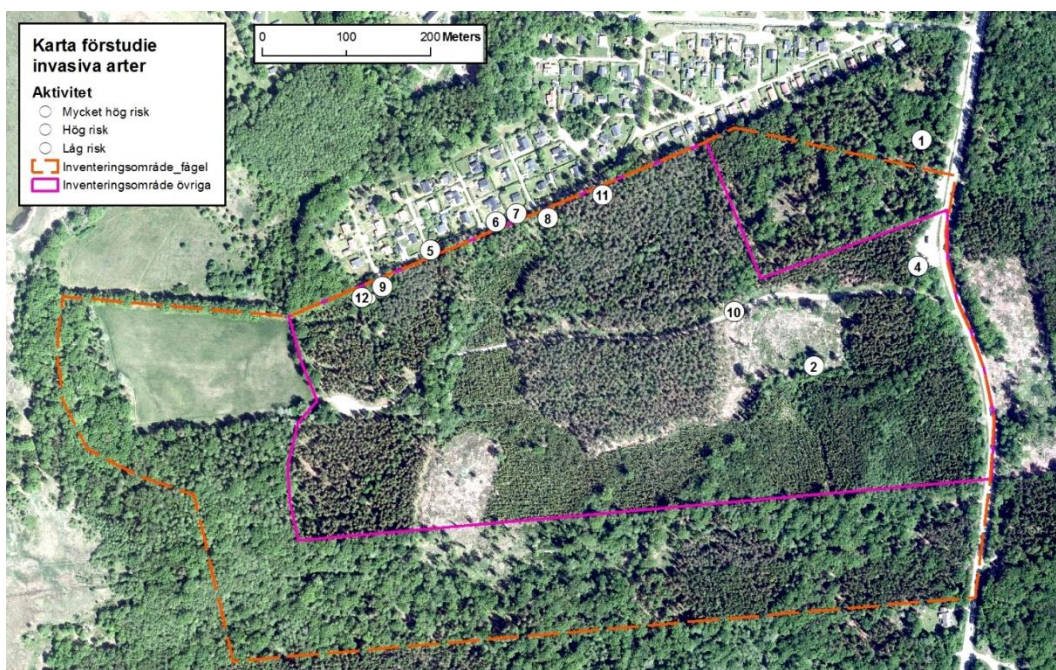
Punktobjekt	Artnamn	Naturvärde	Artstatus	Beskrivning
7.	Hjälmbrosklav <i>Ramalina baltica</i>	Högt naturvärde	Rödlistad NT, (nära hotad)	Inventeringsdatum 1994-06-14. Noterad. Tommy Knutsson. Artportalen.
7.	Grå skärelev <i>Dendrographa decolorans</i>	Påtagligt naturvärde	Typisk art, N. 2000, signalart	Inventeringsdatum 1994-06-14. Noterad. Tommy Knutsson. Artportalen.
7.	Gulpudrad spiklav <i>Calicium adpersum</i>	Påtagligt naturvärde	Typisk art, N. 2000, signalart	Inventeringsdatum 1994-06-14. Noterad. Tommy Knutsson. Artportalen.
8.	Gammelekslav <i>Lecanographa amylacea</i>	Högt naturvärde	Rödlistad NT, typisk art, N. 2000	Inventeringsdatum 2016-04-28. Noterad. Länsstyrelsen i Kalmar län. Trädportalen.
9.	Gammelekslav <i>Lecanographa amylacea</i>	Högt naturvärde	Rödlistad NT, typisk art, N. 2000	Inventeringsdatum 2016-04-28. Noterad. Länsstyrelsen i Kalmar län. Trädportalen.
10. <i>Ryggradslösa djur</i>	Prydnadsbock <i>Cardamine bulbifera</i>	Högt naturvärde	Rödlistad NT, signalart	Inventeringsdatum 2022-06-01. Noterad. Jan-Olof Petersson. Artportalen.
11.	Mindre ekbock <i>Cerambyx scopolii</i>	Högt naturvärde	Rödlistad NT, f. åtgärdsprogram	Inventeringsdatum 2022-06-01. Noterad. Jan-Olof Petersson. Artportalen.
12.	Rödhjon <i>Pyrrhidium sanguineum</i>	Visst naturvärde	Skogsstyrelsens signalart	Inventeringsdatum 2022-06-01. Noterad. Jan-Olof Petersson. Artportalen.
13. <i>Kräldjur</i>	Vanlig padda <i>Bufo bufo</i>	Påtagligt naturvärde	Fridlyst, enl. 6 § Artskyddsförordn. Bernkonv. B. III	Inventeringsdatum 2019-03-13. Noterad. André Dibolins, Erik Lundén m.fl. Artportalen.
14. <i>Fåglar</i>	Ormvråk <i>Buteo buteo</i>	Påtagligt naturvärde	Fridlyst, enl. 4 § Artskyddsför. m.fl	Inventeringsdatum 2020-03-07. Noterad. Matilda Christiansson. Artportalen.
14.	Havsörn <i>Haliaeetus albicilla</i>	Högt naturvärde	Rödlistad NT, Fridlyst, enl. 4 § Artskyddsför. m.fl	Inventeringsdatum 2020-03-07. Noterad. Matilda Christiansson. Artportalen.
15.	Stenknäck <i>Coccothraustes coccothraustes</i>	Påtagligt naturvärde	Fridlyst, enl. 4 § Artskyddsförordn. Bernkonv.BII m.fl	Inventeringsdatum 2017-01-03. Noterad. Jan-Olof Petersson m.fl. Artportalen.
16.	Halsbandsflugsnapp - are <i>Ficedula albicollis</i>	Påtagligt naturvärde	Fridlyst, enl. 4 § Artskyddsförordn. Bernkonv.BII m.fl	Inventeringsdatum 2021-05-10. Noterad. George Gustafsson. Artportalen.
17.	Svartmes <i>Periparus ater</i>	Påtagligt naturvärde	Fridlyst, enl. 4 § Artskyddsförordn. Bernkonv. B II	Inventeringsdatum 2024-03-02. Noterad. Kent Söderberg, m.fl. Artportalen.
18.	Havsörn <i>Haliaeetus albicilla</i>	Högt naturvärde	Rödlistad NT, Fridlyst, enl. 4 § Artskyddsför. m.fl	Inventeringsdatum 2020-01-19. Noterad. Kennerth Kullman. Artportalen.
18	Större hackspett <i>Dendrocopos major</i>	Påtagligt naturvärde	Fridlyst, enl. 4 § Artskyddsförordn. Bernkonv. B II	Inventeringsdatum 2020-01-19. Noterad. Kennerth Kullman. Artportalen.
18.	Havsörn <i>Haliaeetus albicilla</i>	Högt naturvärde	Rödlistad NT, Fridlyst, enl. 4 § Artskyddsför. m.fl	Inventeringsdatum 2020-01-21. Noterad. Kennerth Kullman. Artportalen.
18.	Gärdsmyg <i>Troglodytes troglodytes</i>	Påtagligt naturvärde	Fridlyst, enl. 4 § Artskyddsförordn. Bernkonv. B II	Inventeringsdatum 2020-01-21. Noterad. Kennerth Kullman. Artportalen.
18.	Sångsvan <i>Cygnus cygnus</i>	Påtagligt naturvärde	Typ. art, N. 2000 Fridlyst, enl. 4 § Artskyddsförordn. Bernkonv.BII m.fl	Inventeringsdatum 2020-01-12. Noterad. Kennerth Kullman. Artportalen.
18	Sångsvan <i>Cygnus cygnus</i>	Påtagligt naturvärde	Typ. art, N. 2000 Fridlyst, enl. 4 § Artskyddsförordn. Bernkonv.BII m.fl	Inventeringsdatum 2020-01-19. Noterad. Kennerth Kullman. Artportalen.

Tabell 5 (ovan) och figur 10 redovisar geografiskt var de utvalda arterna i övriga organismgrupper återfinns geografiskt. Av de rödlistade arter, fridlysta arter och naturvårdsarter har endast två av de utvalda rapporterade arterna påträffats inom investeringsområdet. Av dessa två arter är en svamp, kandelabersvamp, nära hotad NT (punktobjekt 1) och en är insekt, prydnadsbock, nära hotad NT (punktobjekt 10).



Figur 10: Figuren visar ett geodataset hämtat från Artportalen den 10 april 2024. Numrerade markeringar visar geografiskt var arterna i tabell 4 återfinns i landskapet.

Figur 11 och tabell 6 redovisar de arter som anses invasiva och främmande i vårt landskap. Arterna är klassade i tre olika risker, mycket hög risk, hög risk och låg risk, enligt Artfakta, Artdatabanken 2024-11-28. Redovisade arter är en sammanställning av rapporterade arter till Artportalen mellan den 1 januari 1974 fram till den 10 april 2024.



Figur 11: Figuren visar ett geodataset hämtat från Artportalen den 10 april 2024. Numrerade markeringar visar geografiskt var invasiva arter i tabell 5 återfinns i landskapet.

Tabell 6. Redovisar resultat för invasiva arter i förstudien från Artportalen, 2024-04-10.

Punktobjekt	Artnamn	Koordinat SW99TM	Artstatus	Beskrivning
1.	Parkslide <i>Reynoutria japonica</i>	6283124 591491	Mycket hög risk	Inventeringsdatum 2014-06-30. Noterad. Pav Johnsson. Artportalen.
2.	Vintergröna <i>Vinca minor</i>	6282585 591363	Mycket hög risk	Inventeringsdatum 2011-09-10. Noterad. Jan-Olof Petersson. Artportalen.
2.	Syren <i>Syringa vulgaris</i>	6282585 591363	Mycket hög risk	Inventeringsdatum 2011-09-10. Noterad. Jan-Olof Petersson. Artportalen.
3.	Vintergröna <i>Vinca minor</i>	6282973 591486	Mycket hög risk	Inventeringsdatum 2009-02-07. Noterad. Jan-Olof Petersson. Artportalen.
3.	Flikbjörnbär <i>Rubus laciniatus</i>	6282973 591486	Låg risk	Inventeringsdatum 2009-02-07. Noterad. Jan-Olof Petersson. Artportalen.
4.	Tidig blåstjärna <i>Scilla bifolia</i>	6282974 591486	Mycket hög risk	Inventeringsdatum 2009-04-10. Noterad. Jan-Olof Petersson. Artportalen.
4.	Rosenrips <i>Ribes sanguineum</i>	6282974 591486	Låg risk	Inventeringsdatum 2009-04-10. Noterad. Jan-Olof Petersson. Artportalen.
5.	Spärroxbär <i>Cotoneaster divaricatus</i>	6282994 590908	Mycket hög risk	Inventeringsdatum 2009-08-25. Noterad. Ulla-Britt Andersson m.fl. Artportalen.
6.	Spärroxbär <i>Cotoneaster divaricatus</i>	6283036 590988	Mycket hög risk	Inventeringsdatum 2009-08-25. Noterad. Ulla-Britt Andersson m.fl. Artportalen.
7.	Spärroxbär <i>Cotoneaster divaricatus</i>	6283037 591010	Mycket hög risk	Inventeringsdatum 2017-05-16. Noterad. Tomas Burén m.fl. Artportalen.
8.	Gemsrot <i>Doronicum orientale</i>	6283030 591047	Hög risk	Inventeringsdatum 2017-05-16. Noterad. Tomas Burén m.fl. Artportalen.
9.	Praktlysing <i>Lysimachia punctata</i>	6282950 590851	Hög risk	Inventeringsdatum 2014-11-04. Noterad. Ulla-Britt Andersson m.fl. Artportalen.
10.	Trädgårdsveronika <i>Veronica persica</i>	6282920 591268	Hög risk	Inventeringsdatum 2011-09-10. Noterad. Jan-Olof Petersson. Artportalen.
11.	Fänrikshjärta <i>Dicentra formosa</i>	6283059 591112	Låg risk	Inventeringsdatum 2017-05-16. Noterad. Tomas Burén m.fl. Artportalen.
12.	Hyacint <i>Hyacinthus orientalis</i>	6282937 590836	Låg risk	Inventeringsdatum 2007-05-07. Noterad. Jan-Olof Petersson. Artportalen.

2.3 Sammanfattning förstudie

Förstudien visade att mycket begränsade ytor av inventeringsområdet/utvecklingsområdet berörs av reglerade områden. Det geodatset som berör utvecklingsområdet mest var det utökade strandskyddet, längst i den västra delen. Ett annat geodatset berörde också utvecklingsområdet som var Skogsstyrelsens nyckelbiotoper, 0,1 ha, vilket beskriver en gammal ek. Jordbruksverket, ängs- och betesmarksinventeringen visade sig vara inaktuell.

Förstudien visade att inventeringsområdet och dess närliggande områden med stor sannolikt varit välbesökt, både av välmeriterade botanister samt ytterligare erfarna inventerare. Av alla de genomgångna och undersökta arterna som tidigare rapporterats till Artportalen fanns endast enstaka förekomster av ett fåtal naturvårdsarter innanför inventeringsområdet/utvecklingsområdet.

Förstudien visade att markerna innanför inventeringsområdet har fram tills dags datum brukats intensivt av trakthyggesbruk. Inom mycket begränsade delar finns några äldre lövträd och död ved samt små ytor med gräsmark. Begränsade livsmiljöer och substrat kan förklara den knapphändiga mängden rapporteringar till Artportalen.

Studerars ortofoto över inventeringsområdet på fastigheten Algutsrum 6:1 syns tydliga indelningar mellan skogliga planteringar, föryngringsytor (hyggen) och kvarlämnade lövrika stråk genom det fragmenterade landskapet. De allra största ytorna inom inventeringsområdet har övergått från ett traditionellt brukat jordbrukslandskap till ett intensivt skogligt brukat landskap. Gran- och tallplanterade områden erbjuder mycket begränsade livsmiljöer för alla de arter som för övrigt har sina livsmiljöer i det forna jordbrukslandskapet.

2.4 Behovsanalys

Efter dialog med Mörbylånga kommun angående förstudien och det fortlöpande arbetet överlämnade Mörbylånga kommun och Länsstyrelsen i Kalmar en s.k. behovslista ”Arter från tidigare utredningar, planprogram, artportalen samt samtal med LST” vilket resulterade i flera fördjupade inventeringar med fågel, lavar och svampar. Enligt behovslistan har tidigare utredningar visat på närvaro av arter som hade behov av ytterligare utredning om närvaro eller inte. Vidare kom krav på att kartera naturvärdesträd och särskilt skyddsvärda träd, värdeelement och tillägg med övrig värdeklass 5–7 samt en enklare studie av rörelsemönstret för fladdermöss inom området.



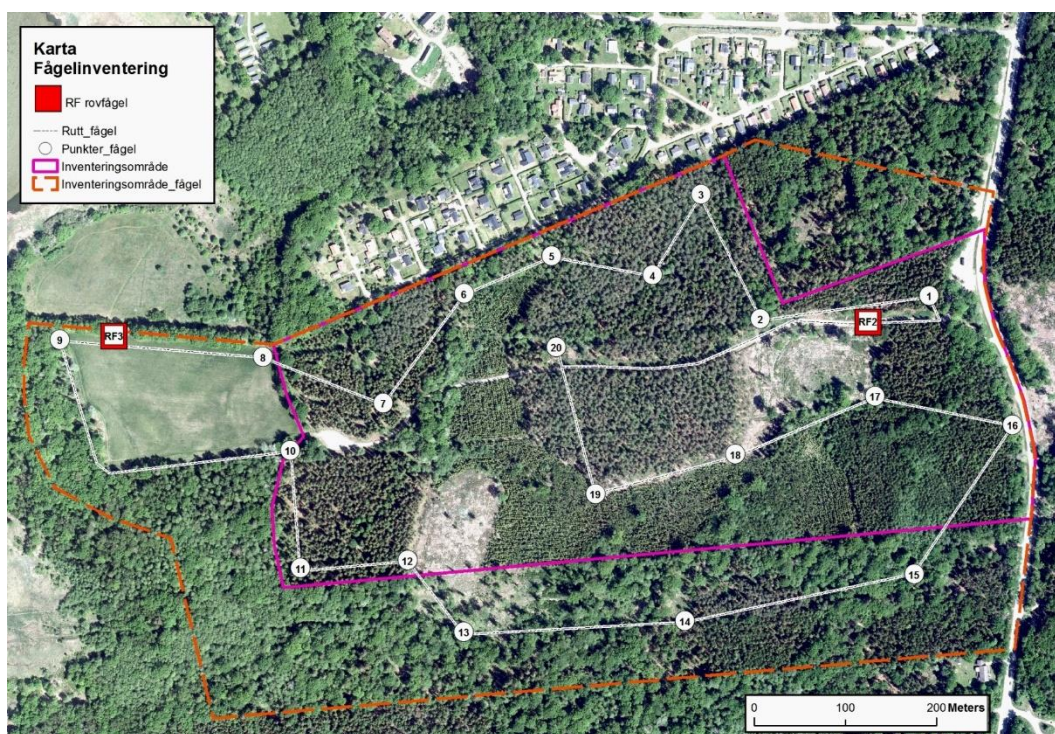
Figur 12: Figuren visar ett exempel på värdeelement/stensträngar. Se även figur 16 för stensträngarnas utbredning. Totalt har 3116 meter med liknande stensträngar kartlagts inom inventeringsområdet.

2.5 Inventeringsresultat – Fågelinventering

Inventeringen av ett antal utvalda fåglar genomföres under våren och försommaren, fram till den 7 juli 2024, av Johan Petersson, FLAX naturguide. Bilaga 3, *Algutsrum 6:1 – en rapport om fågelförekomst 2024*.

Ett antal fåglar med en sannolik förekomst inom inventeringsområdet för fågel, se figur 13, hade valts ut av Mörbylånga kommun. Arterna var följande: röd glada, havsörn, gröngöling, mindre hackspett, hornuggla, gulsparv, brun kärrhök, bivråk, duvhök, sparvhök, lärkfalk och kornknarr. Flera av arter valdes bort efter kontakter med Länsstyrelsen i Kalmar län och Mörbylånga kommun.

Metoden för inventering av fågel var en kombinerad linje- och punktinventering med syfte att studera förekomsten av tättingar genom att notera förekomst och häckningskriterie, under två besök i slutet av april och i slutet av maj 2024. Linje- och punktinventeringen genomfördes, enligt figur 13, genom att besöka 20 punkter längs en förutbestämd linje/rutt. Rovfågel skådades från tre fasta punkter, två av dem syns på figur 11 och den tredje punkten RF1, ligger vid väg 136, knappt 200 meter söder om infarten till Algutsrum, kallad Fägatan.



Figur 13: Utdrag ur bilaga 2. Figuren visar de linje- och punktinventeringens omfattning. 20 punkter besöktes längs en linje och tre punkter besöktes för att beskåda rovfågelförekomsten inom området. RF1 syns inte på figur 13.

Resultatet visade att totalt 41 olika arter noterades vid de olika inventeringstillfällena, komplett artlista finns i Bilaga 3.

Totalt noterades åtta arter av rovfågel, brun kärrhök, sparvhök, tornfalk, lärkfalk, röd glada, ormvråk, havsörn och pilgrimsfalk.

2.6 Inventeringsresultat – Lavar och svamp

Inventeringen av lavar och svamp genomföres under säsongen 2024 den 17 maj, 2 juli och 16 september av Mikael Hagström, Fennicus Natur. Komplet rapport återfinns i bilaga 4 *Inventering av lavar och svampar på Algutsrum 6:1, Mörbylånga kommun*. De naturvårdsarter som noterades inom inventeringsområdet påträffades i kvarvarande lövskogspartier, längs inventeringsområdets ytterkanter. Lövträden och död ved var naturvårdsarternas vanligaste substrat, se tabell 3.



Figur 14: Utdrag ur bilaga 3. Påträffade naturvårdsarter bland lavar och svampar 2024.

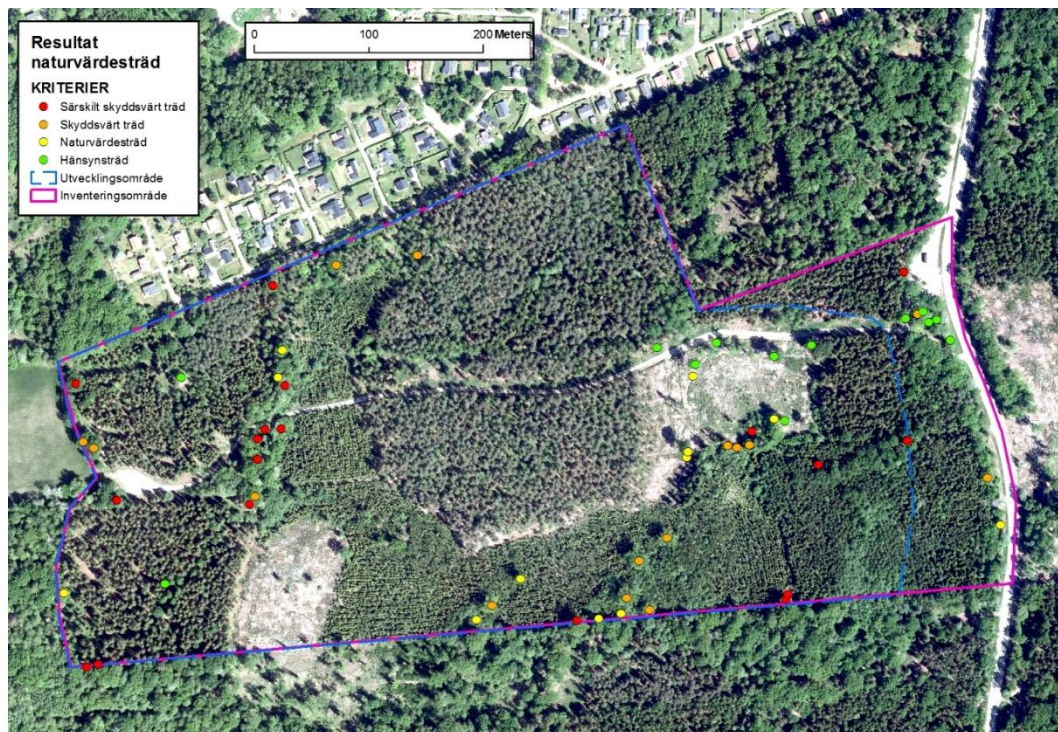
Figur 14 och tabell 7 redovisar inventerade lavar och svampar under säsongen 2024.

Tabell 7. Utdrag från bilaga 4. Naturvårdsarter noterade vid inventeringen.

Namn	Artnamn	Kategori	Substrat
Lavar			
Blå halmlav	<i>Lecanora sublivescens</i>	VU	Gammal ek
Gammelekslav	<i>Lecanographa amylacea</i>	NT	Gammal ek
Gulpuddrad spiklav	<i>Calicium adpersum</i>	S	Gammal ek
Lönnlav	<i>Bacidia rubella</i>	S	Gammal ek
Slät lönnlav	<i>Bacidia fraxinea</i>	S	Gammal asp
Svampar			
Grovticka	<i>Phaeolus schweinitzii</i>	S	Tallstubbe
Oxtungssvamp	<i>Fistulina hepatica</i>	NT, S	Död ekrot
Scharlakansskål	<i>Sarcoscypha austriaca</i>	S	Begravd ved, fuktigt

2.7 Inventeringsresultat – Naturvärdesträd och särskilt skyddsvärda träd

Fältinventeringen genomfördes mellan den 15 april och den 6 oktober 2024, då hela inventeringsområdet genomsöktes på naturvärdesträd och särskilt skyddsvärda träd.



Figur 15: Redovisar de karterade naturvärdesträden och särskilt skyddsvärda trädens lokalisering inom inventeringsområdet.

Tabell 8. Redovisar resultat särskilt skyddsvärda träd 1-18, skyddsvärda träd 19-33, naturvärdesträd 34-45 och hänsynsträd 46-58. Omkretsen på stammen mäts på det smalaste stället upp till 130 cm över marken. Kartering och insamlade av data har genomförts under tiden den 15 april och den 5 oktober 2024.

ID	Artnamn Vetenskapligt namn	Koordinat SW99TM	Trädstatus	Omkrets, cm (1,3 meter)	Åtgärdsbehov
1.	Skogsek <i>Quercus robur</i>	6282897;590755	Levande, jätteträd	382	Friställa trädet.
2.	Skogsek <i>Quercus robur</i>	6282650;590765	Levande, hålträd	259	
3.	Oxel <i>Sorbus intermedia</i>	6282652;590774	Levande, hålträd	161	
4.	Sälg <i>Salix caprea</i>	6282791;590907	Levande, hålträd	198	Friställa trädet.
5.	Skogsek <i>Quercus robur</i>	6282858;590935	Dött stående, mulm	196	Friställa trädet.
6.	Asp, <i>Populus tremula</i>	6282983;590928	Levande, hålträd	191	Friställa trädet.
7.	Päron, <i>Pyrus communis</i>	6282856;591346	Levande, hålträd	164	
8.	Asp, <i>Populus tremula</i>	6282826;591403	Levande, hålträd	194	
9.	Skogsek <i>Quercus robur</i>	6282995 591479	Levande, hålträd	132	
10.	Skogsek <i>Quercus robur</i>	6282690;591193	Levande, jätteträd	316	Friställa trädet.
11.	Skogsek <i>Quercus robur</i>	6282708;591375	Levande, hålträd	206	Friställa trädet.
12.	Skogsek <i>Quercus robur</i>	6282713;591377	Dött liggande träd	188	Friställa stammen.
13.	Asp, <i>Populus tremula</i>	6282847;591482	Dött stående träd	176	
14.	Asp, <i>Populus tremula</i>	6282795;590790	Levande, hålträd	188	Friställa trädet.
15.	Klibbal <i>Alnus glutinosa</i>	6282831;590914	Dött stående träd	127	Friställa trädet.
16.	Sälg <i>Salix caprea</i>	6282849;590914	Levande, hålträd	198	Friställa trädet.

17.	Skogsek <i>Quercus robur</i>	6282857;590920	Dött liggande träd	142	Friställa stammen.
18.	Sälg <i>Salix caprea</i>	6282896;590938	Levande, hålträd	165	
19.	Skogsek <i>Quercus robur</i>	6283009;591053	Levande, hotad art	168	
20.	Ask <i>Fraxinus excelsior</i>	6282843;591325	Levande, hotad art	99	Friställa trädet.
21.	Ask <i>Fraxinus excelsior</i>	6282841;591333	Levande, hotad art	97	Friställa trädet.
22.	Skogsek <i>Quercus robur</i>	6282814;591552	Levande, typisk art	279	Friställa trädet.
23.	Skogsek <i>Quercus robur</i>	6282699;591257	Levande, savflöde	294	Friställa trädet.
24.	Skogsek <i>Quercus robur</i>	6282710;591237	Levande	298	Friställa trädet.
25.	Skogsek <i>Quercus robur</i>	6282841;590771	Levande	284	Friställa trädet.
26.	Vildapel <i>Malus sylvestris</i>	6282844;591345	Levande, hålträd	112	
27.	Skogsek <i>Quercus robur</i>	6282958;591490	Dött liggande träd	180	
28.	Skogsek <i>Quercus robur</i>	6283000;590983	Levande, typisk art	256	Friställa trädet.
29.	Skogsek <i>Quercus robur</i>	6282846;590762	Levande	269	
30.	Skogsek <i>Quercus robur</i>	6282703;591119	Levande, typisk art	272	Friställa trädet.
31.	Skogsek <i>Quercus robur</i>	6282742;591247	Levande	277	
32.	Skogsek <i>Quercus robur</i>	6282762;591272	Levande	275	
33.	Skogsek <i>Quercus robur</i>	6282798;590912	Levande, typisk art	271	Friställa trädet.
34.	Skogsek <i>Quercus robur</i>	6282714;590745	Levande	191	
35.	Skogsek <i>Quercus robur</i>	6282726;591144	Levande	233	Friställa trädet.
36.	Sälg <i>Salix caprea</i>	6282690;591105	Levande, kapad topp	172	
37.	Skogsek <i>Quercus robur</i>	6282696;591231	Levande	226	Friställa trädet.
38.	Skogsek <i>Quercus robur</i>	6282692;591212	Levande, typisk art	197	Friställa trädet.
39.	Asp, <i>Populus tremula</i>	6282833;591289	Dött stående träd	116	
40.	Asp, <i>Populus tremula</i>	6282838;591290	Levande	180	
41.	Skogsek <i>Quercus robur</i>	6282866;591365	Levande	190	
42.	Sälg <i>Salix caprea</i>	6282774;591563	Levande	214	
43.	Asp, <i>Populus tremula</i>	6282903;591294	Dött stående träd	94	
44.	Asp, <i>Populus tremula</i>	6282926;590935	Levande	209	Friställa trädet.
45.	Sälg <i>Salix caprea</i>	6282903;590932	Levande	211	Friställa trädet.
46.	Rönn <i>Sorbus aucuparia</i>	6282728;590833	Levande	163	
47.	Skogsek <i>Quercus robur</i>	6282903;590848	Levande	136	
48.	Asp, <i>Populus tremula</i>	6282864;591375	Levande, typisk art	149	
49.	Asp, <i>Populus tremula</i>	6282914;591296	Levande, typisk art	180	
50.	Rönn <i>Sorbus aucuparia</i>	6282933;591315	Levande	58	
51.	Asp, <i>Populus tremula</i>	6282921;591365	Levande	125	
52.	Asp, <i>Populus tremula</i>	6282930;591398	Levande	125	
53.	Rönn <i>Sorbus aucuparia</i>	6282929;591263	Levande	96	
54.	Vildapel <i>Malus sylvestris</i>	6282954;591480	Levande	44	
55.	Skogsek <i>Quercus robur</i>	6282960;591495	Levande	236	
56.	Hassel <i>Corylus avellana</i>	6282950;591501	Levande	31	
57.	Hassel <i>Corylus avellana</i>	6282953;591507	Levande	31	
58.	Hassel <i>Corylus avellana</i>	6282935;591519	Levande	35	

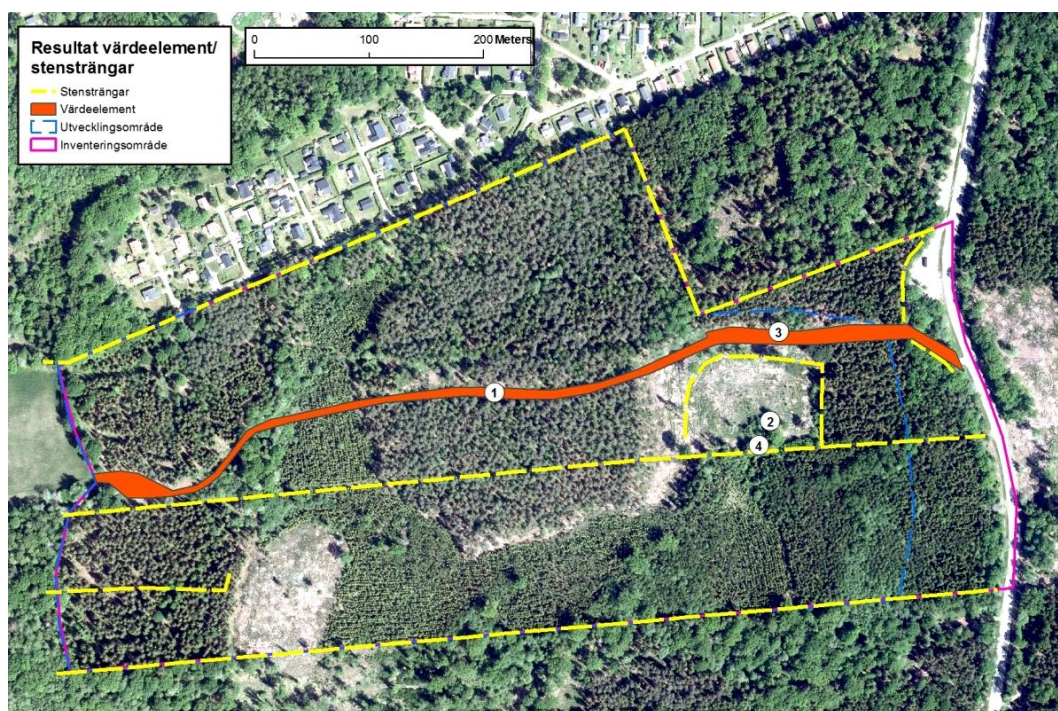
2.8 Inventeringsresultat – Värdeelement och stensträngar

Enligt behovsanalysens krav inventerades värdeelement och stensträngar. Resultatet redovisas nedan i tabell 9 och figur 16.

Tabell 9. Redovisar resultat inventerade och kartlagda värdeelement och stensträngar.

Områdesobjekt ID (areal)	Elementstyp	Areal	Beskrivning
1. Orange markering	Grusväg, vågområde, vändplan, avläggsytor	7300 m ²	Solvarma ytor, blottlagda ytor, öppna ytor, slänter med tillhörande vatten.
2. Orange markering	F.d. husgrund, lagda stenar, torpruin	26 m ²	Solvarma öppna ytor för bl.a. smådjur.
3. Orange markering	Kvarlämnad lövved, 17 stockar.	8 m ²	Solvarma öppna ytor för bl.a. smådjur och svamp.
4. Orange markering	Stensatt brunn, ca 4 meter djup, torrlagd	1 m ²	Stundom tillgängligt vatten och
Gul markering, hela längden	Stensträngar	Total längd 3116 meter	Solvarma ytor, blottlagda ytor, öppna ytor för bl.a. smådjur och kräldjur.

Figur 16 och tabell 9 redovisar de inventerade och karterade värdeelement och stensträngar som påträffats inom inventeringsområdet. Stensträngarnas totala längd uppgår till 3116 meter och därför har de inte delats upp i olika typer, utan endast en gul linjemarkering. Flera av stensträngarna hade en sträcka av över 800 löpmeter i en sammanhängande längd.



Figur 16: Figuren redovisar resultatet av inventeringen av värdeelement och stensträngar.

Figur 17 visar ett exempel på hur de stensträngar ser ut, som löper från öst till väst genom hela inventeringsområdet. Stensträngarna har en enklare uppbyggnad och struktur och har troligen inte lika välförankrad botten. Samtliga stensträngar som följdes hade raserats på ett eller annat sätt och låg omkullvälta.



Figur 17: Figuren visar en del av en typisk stensträng, fotograferad 17 maj 2024, inom inventeringsområdets västra del. Figuren visar den västra delen av den korta stensträngen på figur 16.

2.9 Inventeringsresultat – Invasiva arter

Tabell 10. Redovisar resultat för noterade invasiva arter under fältarbetet säsongen 2024.

Punktobjekt	Artnamn	Koordinat SW99TM	Artstatus	Beskrivning
1.	Vintergröna <i>Vinca minor</i>	6282852 591369	Mycket hög risk	Inventeringsdatum 2024-06-08. Uppskattningsvis 500 m ²
1.	Syren <i>Syringa vulgaris</i>	6282852 591369	Mycket hög risk	Inventeringsdatum 2024-06-08. Noterad.
2.	Flikbjörnbär <i>Rubus laciniatus</i>	6282585 591363	Låg risk	Inventeringsdatum 2024-09-16. Noterad.
3.	Flikbjörnbär <i>Rubus laciniatus</i>	6282986 590955	Låg risk	Inventeringsdatum 2024-09-16. Noterad.
3.	Spärroxbär <i>Cotoneaster divaricatus</i>	6282986 590955	Mycket hög risk	Inventeringsdatum 2024-09-16. Noterad.
4.	Flikbjörnbär <i>Rubus laciniatus</i>	6282965 591493	Låg risk	Inventeringsdatum 2024-09-25. 1 planta noterad.

Tabell 10 och figur 18, på nästa sida, redovisar de inventerade och karterade invasiva arterna som har noterats under säsongens inventering.



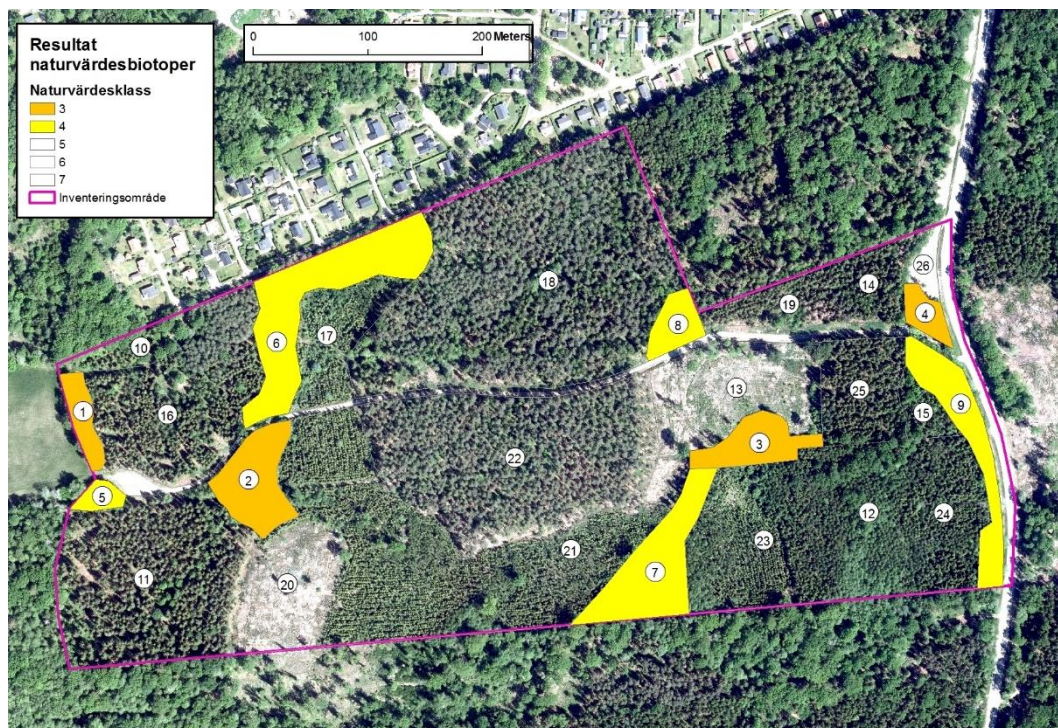
Figur 18: Figuren visar geografiskt vart de invasiva arterna noterats. Totalt påträffades 4 invasiva arter under inventeringsarbetet.

2.10 Inventeringsresultat - Naturvärdesbiotoper

De högst klassade naturvärdesbiotoperna (naturvärdesklass 3) inom inventeringsområdet, se figur 19, karaktäriseras av tidigare aktiviteter, med rester av forna odlingsmarker och bebyggelse. Dessa forna odlingsmarker, drygt 1 hektar, har kvarvarande minnen av ett betydligt större lövskogsområde med ädellöv med en bredare biologisk mångfald. Naturvärdesklass 4 karaktäriseras av skogsmark med triviallöv, en lövrik barrblandskog som domineras av vanligen planterad gran eller tall, under äldre kvarlämnade träd som t.ex. skogsek och tall. Buskskiktet utgörs av ett glest inslag av unga ädellövträd, björk, hassel, hagtorn, brakved, slån och björnbär. Fältskiktet består mestadels av smalbladig grästyp, med vanligen, örnbräken, ekorrbräken och kruståtel. Lokala förekomster av liljekonvalj, vildkaprifol och buskstjärnblomma påträffas inom vissa områden.

Flertalet av de inventerade och kartlagda naturvårdsträden och de särskilt skyddsvärda träden återfinns inom naturvärdesklass 3–4 områden. Vissa stråk med kvarlämnad lövskog visar på den lokalt högsta biologiska mångfalden inom inventeringsområdet. Stor avsaknad av förekomster av grov död ved.

De största arealerna, ca 23 hektar, inom det fragmenterade landskapet finns i de övriga värdeklasserna 5–7. Figur 20, visar dessa arealer som vanligtvis är tall-/gran-planteringar eller grusvägar och hårdlagda ytor med en pumpstation.



Figur 19: Figuren visar resultatet för naturvärdesbiotoper. Naturvärdesklass 3 orange färg (område 1-4), naturvärdesklass 4 gul färg (område 5-9) och övriga klasser 5-7 (område 10-26).

Tabell 9. Redovisat inventeringsresultat för naturvärdesbiotoper - ytobjekt. Fotografier från var och en av de nio klassade 3 och 4, återfinns i bilaga 1 bild 1–9.

Områdesobjekt (areal)	Biotoptyp	Naturvärdes klass	Skyddsvärt	Beskrivning
1. Orange markering (0,16 ha)	Skog och buskmark, hagmarksrest	Påtagligt (3) naturvärde (bild 1)	Jätteträd, skyddsvärda träd, rödlistade arter	Jätteträd, 382 centimeter i omkrets. Flera skyddsvärda träd, hassel, bryn och gläntor i sydvästlig riktning.
2. Orange markering (0,45 ha)	Skog och buskmark, lövskog	Påtagligt (3) naturvärde (bild 2)	Ädellöv med björk, klibbal och sälg naturvärdsarter	Flera särskilt skyddsvärda träd, hålträd, bohål, död ved, bryn med hassel och slån, varma gläntor. Buskstjärnblomma.
3. Orange markering (0,32 ha)	Skog och buskmark, parkrest	Påtagligt (3) naturvärde (bild 3)	Ädellöv, torpuin skyddsvärda träd, naturvärdsarter	Flera skyddsvärda träd, bryn och gläntor. Stensatt brunn, grunder och stensträngar. Gullviva, såråläka, murgröna, askupplag.
4. Orange markering (0,13 ha)	Skog och buskmark, ekskog	Påtagligt (3) naturvärde (bild 4)	Ädellöv, strandvall skyddsvärda träd, naturvärdsarter	Flera skyddsvärda träd, bryn och gläntor. Strandvall, barlagda ytor, Hasselbuketter och uppslag av ask. Liggande död ved.
5. Gul markering (0,09 ha)	Skog och buskmark, lövskog	Visst (4) naturvärde (bild 5)	Skyddsvärt träd, naturvärdsarter	Särskilt skyddsvärda träd, hålträd, bohål, ädellöv och lövskogsföryngring. Buskstjärnblomma.
6. Gul markering (0,93 ha)	Skog och buskmark, blandlövskog	Visst (4) naturvärde (bild 6)	Skyddsvärt träd, hotad art, naturvärdsarter	Flera särskilt skyddsvärda träd, hålträd, bohål, ädellöv och lövskogsföryngring. Blå halmlav, grovticka. Huggorm.
7. Gul markering (0,64 ha)	Skog och buskmark, triviallövskog	Visst (4) naturvärde (bild 7)	Skyddsvärt träd, naturvärdsarter	Flera skyddsvärda träd och lövskogsföryngring. Gammelgranslav.
8. Gul markering (0,19 ha)	Skog och buskmark, triviallövskog	Visst (4) naturvärde (bild 8)	Hänsynsträd	Ett hänsynsträd och lövskogsföryngring. Ett antal aspar i samma omfång. Bryn med hassel och slån, varma gläntor.
9. Gul markering (0,49 ha)	Skog och buskmark, ekskog	Visst (4) naturvärde (bild 9)	Skyddsvärt träd, naturvärdsarter	Flera skyddsvärda träd och lövskogsföryngring. Ädellöv, äldre tallar. Lönnlav.

2.11 Inventeringsresultat – Övriga klasser 5–7



Figur 20: Figuren redovisar övriga värdeklasser 5–7. Samtliga övriga värdeklasser har färgade ytor. Numrering 1–9 visar naturvärdesklass 3–4, se figur 19.

Figur 20 och tabell 9 redovisar övriga värdeklasser 5–7, tillsammans ca 27 hektar, varav övrig värdeklass 5 har en area av ca 5,3 hektar.

Tabell 9. Redovisat inventeringsresultat för övriga klasser - ytojekt.

Områdesobjekt (areal)	Biotoptyp	Naturvärdes klass	Hänsynskrävande	Beskrivning
10.	Skog och buskmark	Övrig värdeklass 5	Ädellövträd, bryn	Triviallöv, med inslag av undertryckta granar och tall.
11.	Skog och buskmark	Övrig värdeklass 5	Naturvårdsträd Scharlakansskål S	Granplantering, ca 40 årig, skyddsdikad, röjd och gallrad. Äldre lövträd kvarlämnade.
12.	Skog och buskmark	Övrig värdeklass 5	Slät lönnlav S Naturvårdsträd	Triviallöv, 20 årig, röjd och gallrad, enstaka äldre lövträd kvarlämnade.
13.	Skog och buskmark	Övrig värdeklass 5	Naturvårdsträd, hänsynsträd	Hygge, förnygringsyta, avverkad, hänsynsträd kvarlämnade.
14.	Skog och buskmark	Övrig värdeklass 5	Ädellöv, hassel, liljekonvalj TA	Granplantering, ca 40 årig, röjd och gallrad Enstaka äldre lövträd kvarlämnade.
15.	Skog och buskmark	Övrig värdeklass 5	Ädellöv, hassel, liljekonvalj TA	Granplantering, ca 30 årig, röjd och gallrad Lövträd kvarlämnade.
16.	Skog och buskmark	Övrig värdeklass 6	Ädellöv, hänsynsträd, vildkaprifol TA	Gran-/tallplantering, ca 40 årig, röjd och gallrad Lövträd kvarlämnade.
17.	Skog och buskmark	Övrig värdeklass 6	-	Granplantering, ca 15–20 årig, röjd. Lövinslag, Enstaka klibbal.
18.	Skog och buskmark	Övrig värdeklass 6	Vildkaprifol TA	Tallplantering, ca 50–60 årig, röjd och gallrad. Lövinslag.
19.	Skog och buskmark	Övrig värdeklass 6	Liljekonvalj TA	Granplantering, ca 40 årig, röjd och gallrad Lövinslag.
20.	Skog och buskmark	Övrig värdeklass 6	Buskstjärnblomma TA	Hygge, förnygringsyta, avverkad, hänsynsträd kvarlämnade.

21.	Skog och buskmark	Övrig värdeklass 6	-	Granplantering, ca 15–20 årig, röjd. Lövinslag, Enstaka klibbonal.
22.	Skog och buskmark	Vildkaprifol TA	Vildkaprifol TA	Tallplantering, ca 60–70 årig, röjd och gallrad.
23.	Skog och buskmark	Övrig värdeklass 6	Naturvårdsträd, hänsynsträd	Granplantering, ca 20 årig, röjd. Lövinslag Enstaka äldre lövträd kvarlämnade.
24.	Skog och buskmark	Övrig värdeklass 5	Naturvårdsträd	Triviallöv, 20 årig, röjd och gallrad, enstaka äldre lövträd kvarlämnade.
25.	Skog och buskmark	Övrig värdeklass 6	Pillerstarr TA Hassel	Granplantering, ca 40 årig, röjd och gallrad Lövinslag. Hasselbuketter.
26.	Berg och sten	Övrig värdeklass 7	-	Hårdgjord yta, utfyllnadsmark, pumphus, kraftig påverkad grusväg.

3. Sammanfattande slutsats

Majoriteten av det 27 hektar stora inventeringsområdet utgörs av ett intensivt trakt-hyggesbruk med vanligen gran- eller tallplanteringar. Endast 3,4 hektar av ytan har klassats som naturvärdesbiotoper. Dessa naturvärdesbiotoper utgörs av forna odlingsmarker och en parklämning. Inventeringsområdet visade sig generellt artfattigt och de främsta naturvärden återfanns bland de områden som hade kvarvarande lövträd. Den högsta biologiska mångfalden återfanns kopplade till ädellöv och olika lövmiljöer. De klassade naturvärdesbiotoperna utgör viktiga refuger i landskapet och för den biologiska mångfalden. Refugerna utgörs av lövskogspartier som är extra viktiga, för fågelfaunan, fladdermöss, insektsfaunan och övriga naturvårdsarter.

Vid en eventuell etablering och byggnation inom området bör stor hänsyn tas, för att bevara och utveckla dessa naturvärdesbiotoper. Genom att bevara och utveckla de markerade naturvärdesbiotoperna, kan områdets naturvärden utvecklas positivt och på sikt gynna den biologiska mångfalden.

En avrådan för framtida avverkningar och markarbeten att de inte sker under den viktigaste fågelhäckningstiden 1 april till 15 augusti.

Referenser

- Gärdefors, U. 2020. *Rödlistade arter i Sverige 2020 – The 2020 Red List of Swedish Species*. Artdatabanken, SLU, Uppsala.
- Hallingbäck, T. (red.) 2013. *Naturvårdsarter*. Artdatabanken SLU. Uppsala.
- Krok, Th. O. B. N. & Almquist, S. 2001. *Svensk flora*. 28 ed., Liber, Stockholm
- Mossberg, B., Stenberg, L. 2003. *Den nya nordiska floran*. Wahlström & Widstrand.
- Naturvårdsverket, 2021. *Inventering av skyddsvärda träd i kulturlandskapet*. Version 3:0: 2021-10-12. Naturvårdsverket, Stockholm.
- Nitare J. 2000. *Signalarter, Indikatorer på skyddsvärd skog*. Skogsstyrelsens förlag, Jönköping.
- Nitare J. 2019. *Skyddsvärd skog, Naturvårdsarter och andra kriterier för naturvårdsbedömning*. Skogsstyrelsens förlag, Jönköping.
- Norén, M., Nitare, J., Larsson, A., Hultgren, B. & Bergengren, I. 2002. *Handbok för inventering av nyckelbiotoper*. Skogsstyrelsen, Jönköping.
- Skogsstyrelsen. 2023. *Komplett förteckning över Skogsstyrelsens signalarter, version 2023–1*. Skogsstyrelsen, Jönköping.
- Swedish Standards Institute, SIS. 2023. *Svensk standard SS 199000:2023. Naturvärdesinventering (NVI) – kartläggning och värdering av biologisk mångfald – Krav och vägledning*. SIS Förlag AB, Stockholm.

Digitala referenser

- Artfakta, SLU, Artdatabanken, 240401–241206. Utsök av viktig biologisk information. <http://www.artfakta.se/information>.
- Artfakta, SLU, Artdatabanken, 240701–241206. Utsök av viktig biologisk information. https://artfakta.se/taxa/invasiv_art/xxxxxx/information. Risk för invasivitet 2018.
- Artportalen, 2024-04-10. Utsök av inrapporterade arter av fåglar (1974–2024), insekter, (1974–2024), kräldjur, (1974–2024) och växter (1974–2024). <http://www.artportalen.se>.
- Jordbruksverket, 2023-08-20. Utsök av databasen TUVÅ av aktuella/inaktuella jordbruksblock, med dess tillhörande information. <http://www.jordbruksverket.se>.
- Länsstyrelsen i Kalmar län: 2024-04-15. Skyddsvärda träd. <https://www.lansstyrelsen.se/kalmar/natur-och-landsbygd/aktiviteter-och-atgarder-i-naturen/atgard-i-naturmiljon.html>
- Länsstyrelsen, 2023-08-20. Utsök av databasen WebbGIS och nationell geodata. <http://www.lansstyrelsen.se/GIS>
- Skogsstyrelsen, 2023-08-20. Utsök av databasen skogsdataportalen och skogens pärlor. <https://skogskartan.skogsstyrelsen.se/skogskartan/>

Bilaga 1

Fotografier från de högst klassade naturvärdesbiotoperna 1–9, naturvärdesklass 3 och 4, inom inventeringsområdet. Varje fotografi är tänkt att ge en representativ bild av biotopen. Jämför med tabell 9, sidan 25.



Bild 1: Bilden visar naturvärdesbiotop nummer 1, mindre del av en tidigare hagmark med jätteträd, flera skyddsvärda träd, rödlistade arter, solvarma sydvästvända gläntor och bryn. Fotograferad den 13 september 2024.



Bild 2: Bilden visar naturvärdesbiotop nummer 2, en lövskog med flera särskilt skyddsvärda träd, hålträd, bohål, solvarma bryn med hassel och slån. Liggande och stående död ved. Fotograferad den 13 september 2024.



Bild 3: Bilden visar naturvärdesbiotop nummer 3, parklämning, torpruin, stensatt brunn, stensträngar, flera skyddsvärda träd och naturvårdsarter, ädellöv, solvarma bryn med hassel och slån. Liggande död ved. Lövsjögöföryngring. Fotograferad den 4 oktober 2024.



Bild 4: Bilden visar naturvärdesbiotop nummer 4, en ekskog med flera skyddsvärda träd, strandvall, solvarma bryn med hasselbuketter och slån. Liggande död ved. Lövsjögöföryngring. Fotograferad den 23 augusti 2024.



Bild 5: Bilden visar naturvärdesbiotop nummer 5, en lövskog, med särskilt skyddsvärda träd, hålträd, bohål, ädellöv och naturvårdsarter. Lövskogsförening. Fotograferad den 15 april 2024.



Bild 6: Bilden visar naturvärdesbiotop nummer 6, en blandlövskog med särskilt skyddsvärda träd, en hotad art och naturvårdsarter. Lövskogsförening. Fotograferad den 23 augusti 2024.



Bild 7: Bilden visar naturvärdesbiotop nummer 7, en triviällövskog med enstaka stora skogsekar och naturvårdsarter. Lövskogsföryngring. Fotograferad den 13 september 2024.



Bild 8: Bilden visar naturvärdesbiotop nummer 8, en triviällövskog, med hänsynsträd, solvarma bryn med hassel och slån. Lövskogsföryngring. Fotograferad den 23 augusti 2024.



Bild 9: Bilden visar naturvärdesbiotop nummer 9, en ekskog med flera skyddsvärda träd, bryn med hassel och slån. Ädellöv och äldre tallar. Fotograferad den 23 augusti 2024.

Förstudie av området vid Algutsrum 6:1 i Mörbylånga kommun.

Resultatet från förstudien visar få regleringar finns inom utvecklingsområdet, endast ett mindre område med en nyckelbiotop har rapporterats av Skogsstyrelsen 1996-05-06. Nyckelbiotopen innefattar något eller några ädellövträd, se figur 3. Vidare har två hotade/rödlistade arter och två fridlysta arter noterats inom utvecklingsområdet, ask och kandelabersvamp samt gullviva och mattlumner. Omnämnda arter nedan är listade från en tidigare överlämnad behovslista *Arter från tidigare utredningar, planprogram, artportalen samt samtal med LST* från Mörbylånga kommun.

Behovsanalys: Fåglar och svampar

Fåglar: Flax naturguide, Johan Petersson, 070-913 61 91, johan@naturguide.nu genomför fågelinventeringen, se figur 1 och 2, under våren och försommaren 2024.

Röd glada: inventeras utifrån punkterna X (observationspunkt på landborgskanten, se figur 1), 10 och 13.

Havsörn: struken från listan, enligt svar/mail från LST den 24 november 2021, samt efter kontakt med Helena Lager den 16 april 2024. Observationer från observationspunkt X samt övriga observationer under inventeringen noteras.

Gröngöling: inventeras utifrån punkterna 1–20

Minder hackspett: inventeras utifrån punkterna 1–20

Hornuggla: struken från listan, observationer av bon görs under inventeringen.

Gulspary: inventeras utifrån punkterna 1–20

Kungsfågel: inventeras utifrån punkterna 1–20

Brun kärrhök: inventeras utifrån punkterna X (observationspunkt på landborgskanten) och 1–20

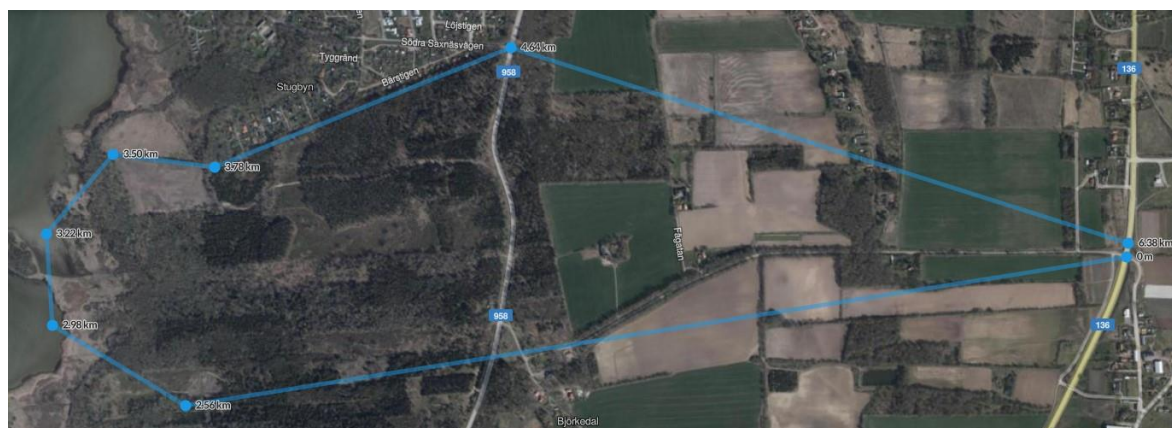
Bivråk: inventeras utifrån punkterna X och 1–20

Duvhök: inventeras utifrån punkterna X och 1–20

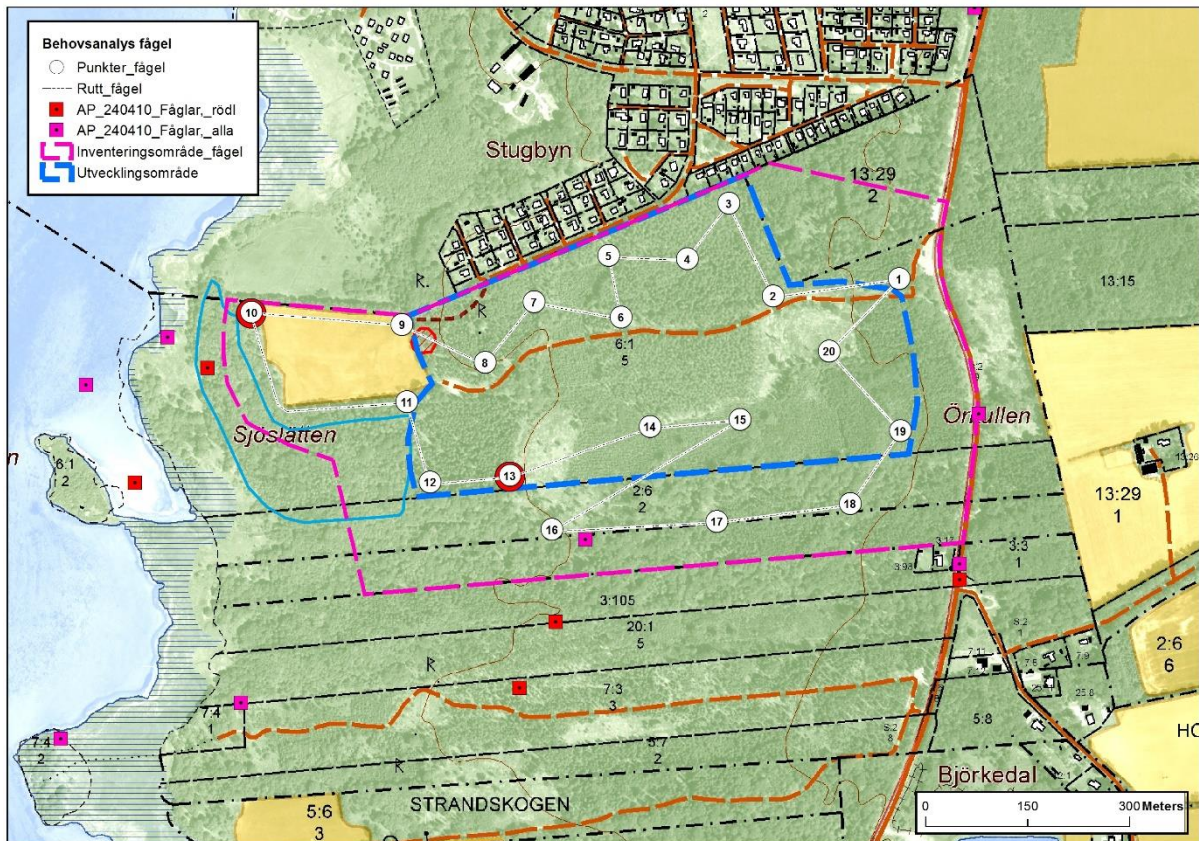
Sparvhök: inventeras utifrån punkterna X och 1–20

Lärkfalk: inventeras utifrån punkterna X och 1–20

Kornknarr: struken från listan, enligt med Helena Lager den 16 april 2024. Observationer under inventeringen noteras.



Figur 1. Översiktspild för observationspunkt X från landborgskanten för fågelinventeringen (rovfågel) under våren 2024. Skärmdump från hitta.se.



Figur 2. Översiktsbild med förstudie och behovsanalys inför fågelinventeringen under våren och försommaren 2024.

Groddjur och kräldjur:

Långbensgroda: struken från listan, enligt med Helena Lager den 16 april 2024. Långbensgroda lever inte i barrskogar. Observationer under inventeringen noteras.

Övriga kräldjur: Har ej tidigare observerats inom området. Två observationer, kopparödla och vanlig padda, har gjorts sydost om utvecklingsområdet. Observationer under inventeringen noteras.

Insekter:

Tväfläckig smalpraktbagge: ej tidigare noterad inom området. Tidigare rödlistad. Noteringar har varit i Färjestaden och Ekerum/Halltorps hage. Observationer under inventeringen noteras.

Rödhjon: Har noterats tidigare inom området, på fastigheten Strandskogen 13:29, 2014-05-18. Observationer under inventeringen noteras.

Ekoxe: Ej tidigare noterad inom utvecklingsområdet. Flertalet noteringar har gjorts inom stugby strax norr om etableringsområdet. Observationer under inventeringen noteras.

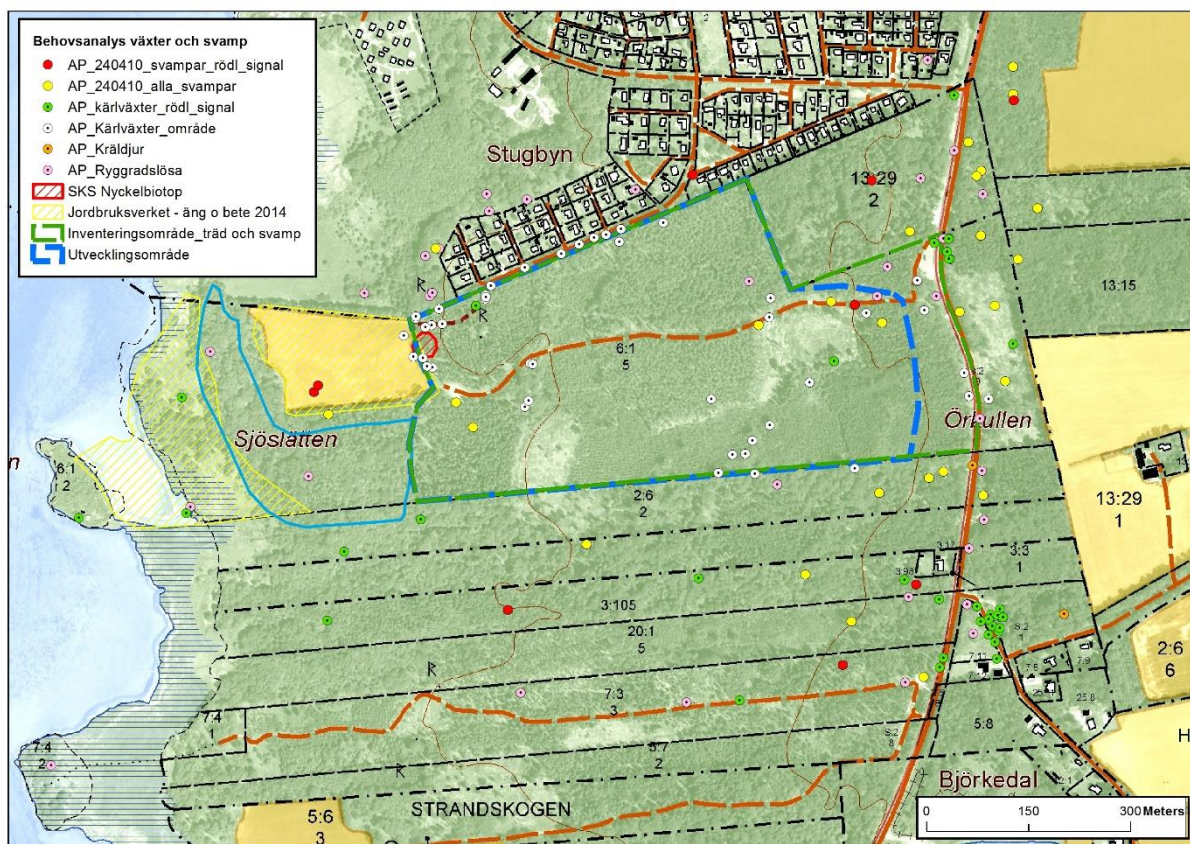
Kärlväxter: Ekologa, Jonas Wäglind, 070-662 12 59, info@ekologa.se

Samtliga på listan omnämnda kärlväxter samt flertalet orkidéer, andra fridlysta och signalarter kommer att noteras under naturvärdesinventeringen.

Lavar och mossor: Ekologa, Jonas Wäglind, 070-662 12 59, info@ekologa.se

Samtliga på listan omnämnda arter samt signalarter kommer att noteras under inventeringen.

Svamp: Fennicus natur AB, Mikael Hagström, 076-845 82 06, mikaelhagstrom@telia.com genomför svampinventering samt lavar och mossor. Systematisk inventering av svampar kommer att ske av Mikael Hagström sommar och hösten 2024.



Figur 3. Översiktsbild med förstudie och behovsanalys inför inventering av svampar, kärlväxter, kräldjur och insekter under våren, sommaren och hösten 2024.

Övrigt:

Alla arter som omnämns i Artskyddsförordningen, fågel- och habitatdirektivet samt signalarter/naturvårdarter kommer att noteras/karteras under inventeringen.

- NVI detalj, naturvärdesklass 4
- Övrig värdeklass 5–7 (Länsstyrelsens bedömning)
- Värdeelement
- Naturvärdesträd och särskilt skyddsvärda träd.

Vidare diskuterades att genomföra en enklare studie av rörelsemönster för fladdermöss inom området. Studien sker med hjälp av att översiktligt granska ortofoto.

Förstudie och behovsanalys har genomförts i samråd med Mörbylånga kommun och undertecknad samt av två inhyrda experter på fåglar, Johan Petersson och svampar, Mikael Hagström.

KALMAR den 2 maj 2024


Jonas Wäglind
Ekologa

Algutsrum 6:1

- en rapport om fågelförekomst 2024



Bild från RF punkt 2 som visar på ett av hyggena i området. Foto: Johan Petersson

Uppdraget

Flax genom Johan Petersson fick i april 2024 uppdraget av Ekologa att undersöka förekomst av ett antal fåglar inom Algutsrum 6:1. Anledningen till detta uppdrag är att markägare planerar för att exploatera området med byggnation mm. Syftet och frågan för denna inventering att besvara blev då: vilka av de av Mörbylånga kommun uppräknade fågelarterna som finns i området och hur förekomsten av dessa skulle påverkas av en exploitation.

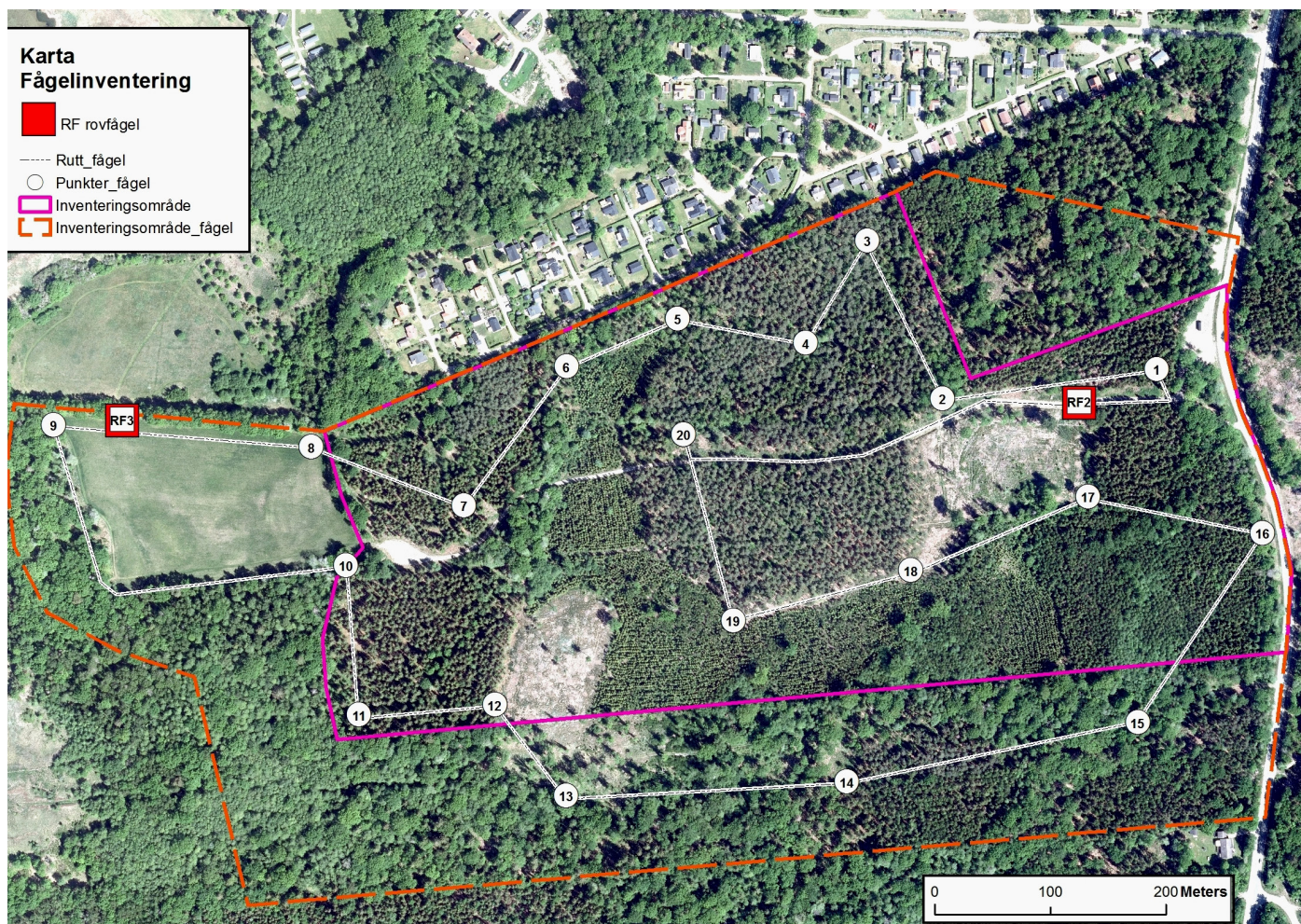
Metod för inventeringen

Arter som räknades upp av Mörbylånga kommun var: röd glada, havsörn, gröngöling, mindre hackspett, hornuggla, gulsparv, brun kärrhök, bivråk, duvhök, sparvhök, lärkfalk, kornknarr. Inventeringen delades upp med två olika metoder.

1. En kombinerad linje och punktinventering med syfte att studera förekomsten av främst tättingar genom att notera förekomst och häckningskriterie under två besök i slutet av april och i slutet av maj från soluppgång och 4 timmar framåt.

2. Rovfågeln inventerades förutom om de dök upp i linjeinventeringen vid två tillfällen i slutet av april och i månadskiftet maj/juni, inventeringen genomfördes mellan klockan 10:00 och 4 timmar framåt från 3 punkter. För att ytterligare få en bild av Bivråk besöktes området den 7/7. Vid denna tid skulle bivråkar som ev häckar i området vara aktiva i fodosök området besöktes under mellan 10:00-14:00.

Dessa anpassade inventeringsmetod ger en bild av de angivna arterna efter det att listan reducerats med arterna havsörn, hornuggla, kornknarr efter kontakt mellan Ekologa och Länsstyrelsen i Kalmar län. Trots att dessa arter inte är huvudprioriterade i denna inventering så har observationer av dessa noterats. Tidigare har det gjorts inventeringar i området och framförallt söder därom av Ottvall, R. 2015.



Karta över samtliga inventeringspunkter inom och i anslutning till det aktuella området. RF 1 syns inte på kartan men ligger vid väg 136 strax söder om knappt 200 meter söder om infarten till bensinstationen i Algutsrum kallad Fägatan på terrängkartan.

Resultat av inventeringen

Inventeringen gjordes i två delar dels en allmän linje och punktinventering 30/4 och 30/5 samt rovfågelinventering 28/4, 26/5, samt ett extra besök 7/7 i området.

Linje och punktinventering

Totalt noterades 41 olika arter under inventeringstillfällena se bilaga 1 för komplett lista.

Gröngöling: Föredrar mosaikartade, halvöppna kulturlandskap, där betesmarker och åkrar växlar med lövdungar, alléer eller trädklädda naturbetesmarker. Den är en karaktärsart för ekhagar. Den föredrar glesa skogar, men undviker normalt barrskog om det inte är ett starkt inslag av lövträd. Lokalt förekommer den också i parker i tätorter. Annars undviker den människans närmaste boningar, utan att egentligen vara skygg. Arten är en utpräglad specialist på myror, som den huvudsakligen tar på marken. Den är beroende av en rik och varierad myrfauna och favoriserar därför välhävdade marker Artfakta, 2024.

Gröngöling har observerats vid båda besöken och har hörts norr om området. Sannolikt häckar de i kanten av någon gles dunge. Arten behöver inte missgynnas av en etablering i området då detta medför en mer parkliknande struktur på naturen.

Mindre hackspett: Trivs i sumpiga lövträdsskogar, i området finns observationer om permanent revir finns i kustskogen runt prästhagen Artfakta, 2024.

Mindre hackspett observerades inte under besöken men det finns bra biotoper i området. Speciellt den sumpiga skogen som inte är tänkt att exploateras och som ligger söder om fältet där man tagit vall längs i väster på området. Om dessa skogar och liknande biotoper finns kvar kommer en exploatering inte påverka arten negativt. Arten behöver lövskog – gärna al, björk och asp. Det är viktigt att det finns gott om döda och döende träd. Hackspetten äter vedlevande larver och insekter, men näbben är relativt klen.



I området finns sumpiga skog. Denna biotop är viktiga för mindre hackspett. Den högra bilden visar området av skog som inte kommer att exploateras i områdets västra del. Detta område är en perfekt biotop för mindre hackspett men också för flera tättingar ex. halsbands flusnappare mfl. Foto: Johan Petersson

Hornuggla: Struken från listan, observationer av bon görs under inventeringen. Fjädrar från en hornuggla hittades i norra delen av området mot angränsande bebyggelse. Här hittades även flera dödade fåglar. Sannolikt slagna av räv eller annat däggdjur då fjädrarna var avbitna.

Gulspurv: Häckar i olika typer av öppna miljöer med inslag av träd och buskar. Talrikast i anslutning till jordbruksmarker i södra och mellersta Sverige samt utmed norrlandskusten. Den är också vanlig på hyggen (särskilt sådana med enstaka kvarlämnade träd), kraftledningsgator och andra öppna eller halvöppna områden, dock helst i närheten av odlingsmarker Artfakta, 2024.
Arten observerades inte under de två besöken men biotop finns runt hygget och norr om området nära kusten.

Kungsfågel: Kungsfågeln är i stort sett helt bunden barrskog, och främst granskog och granblandad skog. Granarna ger förmodligen både bättre möjligheter för födosök och ett bättre skydd. Den förekommer också i lägre tätheter i tallskog och i granblandad lövskog, och ibland behöver inte antalet granar vara stort för att härbärgera ett par kungsfåglar. Orsaken till kungsfågelns minskning är inte känd. Arten har inte tidigare uppmärksammats som särskilt känslig vad gäller skogsbruk och förekommer frekvent även i yngre, planterade bestånd. Artfakta, 2024.

Kungsfågel finns och häckar i området, 6 st sjungande och revirhävdande hanar bevisar detta. Om området exploateras så som planen se ut kommer det fortsättningsvis att finnas tall kvar utanför området i nordost. Beroende på om tall sparas inom området så kommer chansen att kungsfågel kommer att finnas kvar i området att variera.

Kornknarr: Struken från listan, enligt Helena Lager, Länsstyrelsen i Kalmar län, den 16 april 2024. Observationer under inventeringen noterades. Inga observationer av arten har gjorts på dessa besök i området.

Rovfågelsinventeringen

Totalt noterades 8 arter av rovfåglar under inventeringar. Se bilaga 1 för den totala listan. Området ligger mellan två strandvallar och innehåller ett hygge samt ett område med glesare skog. Över hyggen bildas vid varmt och soligt väder varma stigande vindar som är utmärkta för stora fåglar som ex rovfåglar. Detta faktum förklarar att rovfåglar som passerar området på väg för födosök kan använda de varma vindarna för att ta höjd.

Brun kärrhök: En hona och en hane har observerats vid två olika tillfällen. Vid ett besök vid stranden W om området kunde konstateras nu som det gjordes av Ottvall, 2015 att brun kärrhök häckar i det sammanhängande vassområdet SW om Algutsrum 6:1.

Bivråk: I södra Sverige är den optimala miljön för bivråk ett småbrutet blandskogslandskap i närheten av vattendrag och sjöar. Förekomst av äldre lövskog i anslutning till fuktskog, kärr och andra våtmarker är fördelaktigt under försommaren, då de gamla fåglarna till stor del livnär sig på småfågelungar och grodor. Andelen barrskogshäckningar ökar längre norrut, men bindningen till högproduktiva marker består. Aktivitetsområdet är mycket stort, särskilt under slutet av häckningen då de gamla fåglarna kan röra sig över tiotusentals hektar. Boet är mycket svårfunnet och placeras högt i en gran eller ett lövträd (oftast al eller björk). Ibland utnyttjas övergivna duvhöks- eller ormvråksbon. Artfakta, 2024.
Bivråk observerades inte vid rovfågelsinventeringen och inte heller vid extra besöket 7/7. Det finns inget i den här undersökningen som tyder på att Bivråk häckar i området.

Duvhök: Arten är starkt bunden till skog, såväl för jakt som häckning. Undersökningar i barrskogsdominerade landskap visar tydligt att den föredrar att jaga i äldre skog, men undviker yngre bestånd. Det visar sig också att den föredrar stora bestånd av gammal skog, där de flesta bytena tas. Duvhökar som övervintrar i jordbruksområden i Syd- och Mellansverige jagar ofta i öppnare marker, men visar även då en preferens för skogsområden. Ofta föredrar de därvid kantzoner mellan skog och öppen mark, vilket hänger

samman med duvhökens jaktteknik. Artfakta, 2024.

I området finns observationer längs kusten och äldre observationer om permanent revir. Under inventeringen hittades inga duvhökar i området.

Sparvhök: Arten är knuten till skogs- och buskmarker och är svår inventerad då den födosöker i skogen. Ett par sparvhök observerades under inventeringen. Trots att inget bo hittades är det ändå troligt att de häckar i närheten. En exploatering kan påverka artens möjligheter till att hitta lämpliga häckplatser i området.

Tornfalk: En hane observerades som tog höjd och flög vidare mot öster.

Lärkfalk: Trivs i barrskogar gärna med hyggen. Jagar svalor, tornseglare och trollsländor. I området finns äldre observationer av ungfåglar på sensommaren. Under årets inventering observerades tre individer som jagade över hygget i östra delen. Inga bon hittades men i dungen väster om hygget finns risbon. Bedömningen är att området troligen hyser ett par lärkfalk. Vid en etablering av området kommer troligen miljön för lärkfalk att påverkas. Om skogen tas ned finns inga häckningsträd så även om svalor och trollsländor är huvudfödan kan finnas kvar i området även efter en etablering kommer arten att påverkas genom att den kommer att flytta sig till ett annat område för att finna lämplig häckningsplats.

Röd glada: Häckar gärna i omväxlande landskap med mosaik av öppna marker och skogar. Boet läggs i träd, ofta högt och vanligen nära skogsbryn. Större slutna skogsbestånd undviks. Den kan häcka nära bebyggelse, som i parker eller i större trädgårdar, liksom intill trafikerade vägar Artfakta, 2024. Röd glada observerades under rovfågelsinventeringarna främst från RF 1 dvs nära väg 136. Röd glada födosöker frekvent öster om och söder om området. Det häckar sannolikt 1-2 par röd glada i närheten men i anslutning till jordbrukslandskapet. Någon häckning har inte konstaterats i denna inventeringen.

Ormvråk: Är inte en art som står med på listan av arter som ska undersökas men vid inventeringen hittades ett rövat bo av ormvråk i tallskogen väster om hygget och RF 2. Ormvråk häckar nu med andra ord i området. Vid en exploatering kommer inte ormvråken att fortsätta häcka där då biotopen förändras för mycket.

Havsörn: Arten inventerade 2015 och då fanns ett aktivt bo söder om eller aldeles nära Algutsrum 6:1 detta bo är nu mer eller mindre raserat och därför är arten struken från listan på de viktigaste arterna av Länsstyrelsen i Kalmar län med stöd av projekt havsörn. Havsörn har under inventeringen och vid ytterligare två rekognitionsbesök observerats i området. Det har handlat om tre olika individer, en adult, en 2k och en 4k. Fjädrar från havsörn har hittats på vägen nära ett raserat större risbo strax söder om området Algutsrum 6:1. Fjädrarna var inte helt fräscha men kan ha tappats under 2024. Det syns ingen aktivitet i boet men



Ett större gammalt risbo hittades utanför området i syd. Väster om detta bo har fjädrar av havsörn hittats och även tre olika havsörnar observerats. Boet är inte aktivt. Foto: Johan Petersson

sannolikt övernattar havsörnar i området frekvent.

Det kan kanske handla om örnar som är födda där eller har annan anknytning. Havsörn har även observerats över den täta skogen NE om området. På grund av att boet i områdets närhet inte är aktivt har arten strukits från listan, enligt Helena Lager, Länsstyrelsen i Kalmar län, den 16 april 2024.

En art på listan över rovfågelsobservationer som förvånar är de två tillfällena som en ad **pilgrimsfalk** syns. Detta händer vid båda inventeringstillfällena. Pilgrimsfalk häckar inte i området och de tidigare häckningsförsöken i Kalmar hamn verkar inte längre vara aktiva enl. muntliga källor. Det borde däremot handla om en fågel som häckar i närheten, sannolikt på fastlandet, och har rundan över området som en födosökningsrutt alternativt utnyttjar varma uppåtvindar över hygget.

Slutsats av inventeringen

Jag har i inventeringen redovisat art för art vad jag anser som troligt att en exploitation av området skulle innebära. Lövskog är generellt den mest artrika skogstypen och det finns några områden av den typen som jag tycker är extra viktiga för fågelfaunan på Algutsrum 6:1. Det handlar om den allra mest kustnära skogen och området med lövträd mellan punkterna 6-12. Dessa områden kommer inte enligt plan att exploateras och detta är viktigt för områdets fågelfauna. I dessa lövsskogspartier saknas dock död ved. Detta skulle man i en exploatering kunna avhjälpa genom att man medvetet sparar död ved i området. En god ide vore att man låter avverkade lövträd helt enkelt bli kvar i området. Detta skulle gynna insektsfaunan och därmed en av målarterna mindre hackspett. Viktigt är också att man tar särskild hänsyn till de stora ekarna och dess omgivning mellan punkt 18-19 som bör skyddas för att behålla naturvärden i området. Om en exploitation blir verklighet på Algutsrum 6:1 anser jag att det är viktigt att inga markarbeten eller avverkningar sker under den viktigaste fågelhäckningstiden 1 april till 15 augusti.

Inventeringen utförd av:

Flax Naturguider

Johan Petersson

0709136191

johan@naturguide.nu

Källförteckning

Artfakta,2024. www.artfakta.se, besökt april 2024

Ottvall, 2015. Skyddsvärda fågelförekomster i Möllstorp

Naturvårdsverket, 2012. Fåglar, revirkartering, generell metod

Bilaga 1

Linje och punktinventering

Art	Antal	Häckningskriterie	
Blåmes	7	19, sång i lämplig biotop	
Bofink	8	19, sång i lämplig biotop	
Entita	1	19, sång i lämplig biotop	
Gransångare	12	19, sång i lämplig biotop	
Gröngöling	1	19, sång i lämplig biotop	Häckar sannolikt norr om området
Grönsångare	5	19, sång i lämplig biotop	
Gärdsmyg	10	19, sång i lämplig biotop	
Gök	1	19, sång i lämplig biotop	Norr om området
Halsbandsflug.	5	19, sång i lämplig biotop	
Järnsparv	1	19, sång i lämplig biotop	
Koltrast	12	19, sång i lämplig biotop	
Kråka	4	19, observation i lämplig biotop	6 st risbon har hittats dock inget aktivt 2024
Kungsfågel	6	19, sång i lämplig biotop	
Lövsångare	21	19, sång i lämplig biotop	
Näktergal	2	19, sång i lämplig biotop	
Nötskrika	2		
Nötväcka	2	19, sång i lämplig biotop	
Ringduva	7	19, sång i lämplig biotop	
Rödhake	8	19, sång i lämplig biotop	
Rödstjärt	3	19, sång i lämplig biotop	Norra delen, hörs ofta från anslutningarna till bebyggelsen i norr.
Skrattmås	2	Stäckande över området	
Spillkråka	1-2	19, sång i lämplig biotop	Möjligen 1 par som häckar. Troligen nära RF 2
Större hackspett	3+1	3 st 19, sång i lämplig biotop samt en konstaterad häckning med tiggande ungar, kriterie 9	
Svarthätta	8	19, sång i lämplig biotop	
Svartmes	4	19, sång i lämplig biotop	
Talgoxe	5	19, sång i lämplig biotop	
Taltrast	7	19, sång i lämplig biotop	
Trädkrypare	4	19, sång i lämplig biotop	
Trädgårdssång.	4	19, sång i lämplig biotop	
Trädpiplärka	8	19, sång i lämplig biotop	
Törnsångare	1	19, sång i lämplig biotop	
Ängspiplärka	1	Norr om området sjöng en individ vid ett tillfälle	
Ärtsångare	1	19, sång i lämplig biotop	
Havsörn	3	Tre olika individer ad, 2k, 4k. Troligt gammalt bo strax utanför området	
Lärkfalk	3	Fjädrar på vägen vid 16-17	
Lärkfalk	3	Troligen finns det 1-2 par i dungen väster om punkt 2. Inget bo hittat	
Ormvråk	2	Ett par har troligen försökt häcka i dungen väster om punkt 2 där hittades skal efter 3-4 ägg. Ormvråkar ses även vid båda tillfällena norr om området över skogen och även öster om området.	
Pilgrimsfalk	1	Ad hane som setts vid två tillfällen ta höjd över området samt över åkrarna öster	
Röd glada	1	Enstaka observationer och en över hygget vid RF 2. Rödglada observationerna är flest NE och SE om området där de ses födosöka. Det är också i dungarna i anslutningarna till odlingsmarkerna som de häckar detta konstaterade Ottvall, 2015 också.	
Sparvhök	2	Ett par cirklade över hygget signalerar ett par i området.	
Tornfalk	1	En observation av en hane som tog höjd över hygget vid RF 2	
Brun kärrhök	1 par	18, par i lämplig biotop, över och runt vassen söder och väster om området	

2024-09-18



Inventering av lavar och svampar på Algutsrum 6:1, Mörbylånga kommun



Innehållsförteckning

Sammanfattning.....	3
Metodik och avgränsning	3
Begreppet rödlistad art och naturvårdsart	4
Resultat	4
Svampar	4
Lavar.....	5
Litteratur.....	7

Omslagsbilden visar den gamla eken med den rödlistade laven blå halmlav.

Sammanfattning

Inventeringsområdet utgörs av ett område med mestadels planterad yngre barrskog på sandig mark. I kanterna finns några lövskogspartier. Några av de äldsta ekarna hyser enstaka rödlistade arter bland lavar och svampar. Även en grov asp utgör substrat för några naturvårdsintressanta lavar. I övrigt påträffades bara enstaka sk signalart bland svamparna.

Metodik och avgränsning

Inom det avgränsade inventeringsområdet har alla lite äldre lövträd inventerats på naturvårdsintressanta lavar och deras närområde har inventerats på svampar. Eftersök efter svampar har också skett yttäckande.

Området fältbesöktes 17e maj, 2e juli och 16e september 2024.



Karta 1: Översiktskarta över det undersökta området (rastret).

Begreppet rödlistad art och naturvårdsart

Rödlistade arter är arter som minskar, är särskilt känsliga för pågående markanvändning eller är så sällsynta att de löper risk att dö ut från landet enligt ArtDatabankens expertkommittéer (Gärdenfors, U. (ed.) 2020). De rödlistade arterna delas in i olika kategorier utefter hur stor risken för att de ska dö ut från Sverige bedöms vara. Kategorin **NT** är den kategori som innebär den lägsta risken men ändå nästan hotade (Near Threatened), **VU** står för Vulnerable = sårbar, **EN** står för Endangered dvs starkt hotad, **CR** står för Critically Endangered akut hotad och sedan finns en kategori **DD**, Data Deficient, där arter som man saknar tillräcklig kunskap om men som ändå tros uppfylla kraven för rödlistning hamnar.

Naturvårdsarter omfattar här lavar och svampar som indikerar att ett område har högt naturvärde och arter som i sig själva är av särskild betydelse för biologisk mångfald. Med naturvårdsarter avses i detta fall skyddade arter (ingen noterad), rödlistade arter och signalarter (Nitare, J. (red.) 2005).



Figur 1. Yngre planterad barrskog i områdets norra del.

Resultat

Resultatet av inventeringen redovisas i en del som berör svampar och en del som berör lavar. Fokus ligger på naturvårdsintressanta arter. Övriga arter nämns bara översiktligt.

Svampar

Säsongen vad gäller marksvamparnas fruktkroppssättning styrs i hög grad av nederbörd och temperatur. Detta år började tämligen blött och blev succesivt torrare och varmare. Detta gav en sparsam fruktkroppssättning under sommar och höst.

Bland marksvamparna noterades en del vanliga arter. Knutet till tall förekommer storkremla, tegelkremla och vitgul flugsvamp relativt rikligt. I området finns också gott om mörkringad flugsvamp, brun kamskivling, klubbtrattskevling, vårtig röksvamp, rättikmusseron, blek nagelskevling och gul rottryffel. På ved påträffades hjortskölding och svarteggsskölding på ett par platser. På ekved är raggskinn, frätskinn och brunöra vanliga.

Bland naturvårdsintressanta arter noterades en rik förekomst av scharlakansskål på en plats och på en rot av en ek noterades den rödlistade oxtungssvampen (NT) och på en gammal tallstubbe grovticka. I övrigt noterades inga naturvårdsarter bland svamparna.



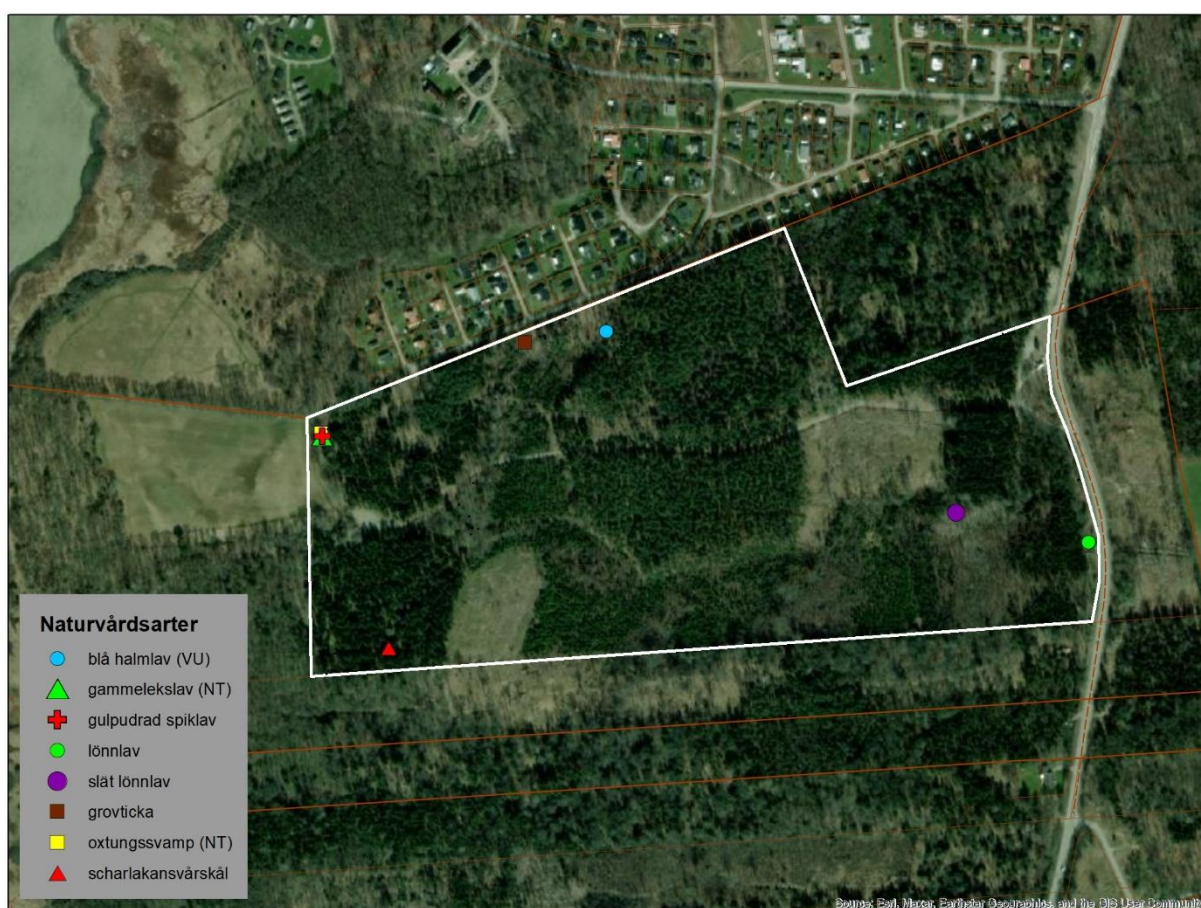
Figur 1. Yngre planterad barrskog i områdets sydvästra del, området där scharlakansskål påträffades.

Lavar

Inventeringen inriktades helt på äldre lövträd eftersom inga andra substrat som har potential att hysa naturvårdsarter påträffats i inventeringsområdet. Här utmärker sig de lite äldre ekar som står mer eller mindre utspridda längs inventeringsområdets kanter. På dessa dominerar dropplav, blågrå mjöllav, grön spiklav, kopparspik, slånlav och olika brosklavar stammarna. Även gammelgranslav och mjölig klotterlav är utbredda på några av ekarna. Bland naturvårdsarterna noterades några arter på ekar och på en stor asp. Ett par arter är rödlistade. Se vidare i tabell 1 nedan.

Tabell 1: Naturvårdsarter noterade i inventeringen. Utöver dessa har även kandelabersvamp (NT) noterats tidigare (2021).

Namn	Artnamn	Kategori	Substrat
Lavar			
Blå halmlav	<i>Lecanora sublivescens</i>	VU	Gammal ek
Gammelekslav	<i>Lecanographa amylacea</i>	NT	Gammal ek
Gulpudrad spiklav	<i>Calicium adpersum</i>	S	Gammal ek
Lönnlav	<i>Bacidia rubella</i>	S	Gammal ek
Slät lönnlav	<i>Bacidia fraxinea</i>	S	Gammal asp
Svampar			
Grovticka	<i>Phaeolus schweinitzii</i>	S	Tallstubbe
Oxtungssvamp	<i>Fistulina hepatica</i>	NT, S	Död ekrot
Scharlakansskål	<i>Sarcoscypha austriaca</i>	S	Begravd ved, fuktigt



Karta 2: Påträffade naturvårdsarter bland lavar och svampar 2024.

Litteratur

Gärdenfors, U. (ed.) 2020. Rödlistade arter i Sverige 2020. ArtDatabanken, SLU, Uppsala.

Nitare, J. (red). Skyddsvärd skog – Naturvårdsarter och andra kriterier för naturvärdesbedömning. Skogsstyrelsens förlag. 2005

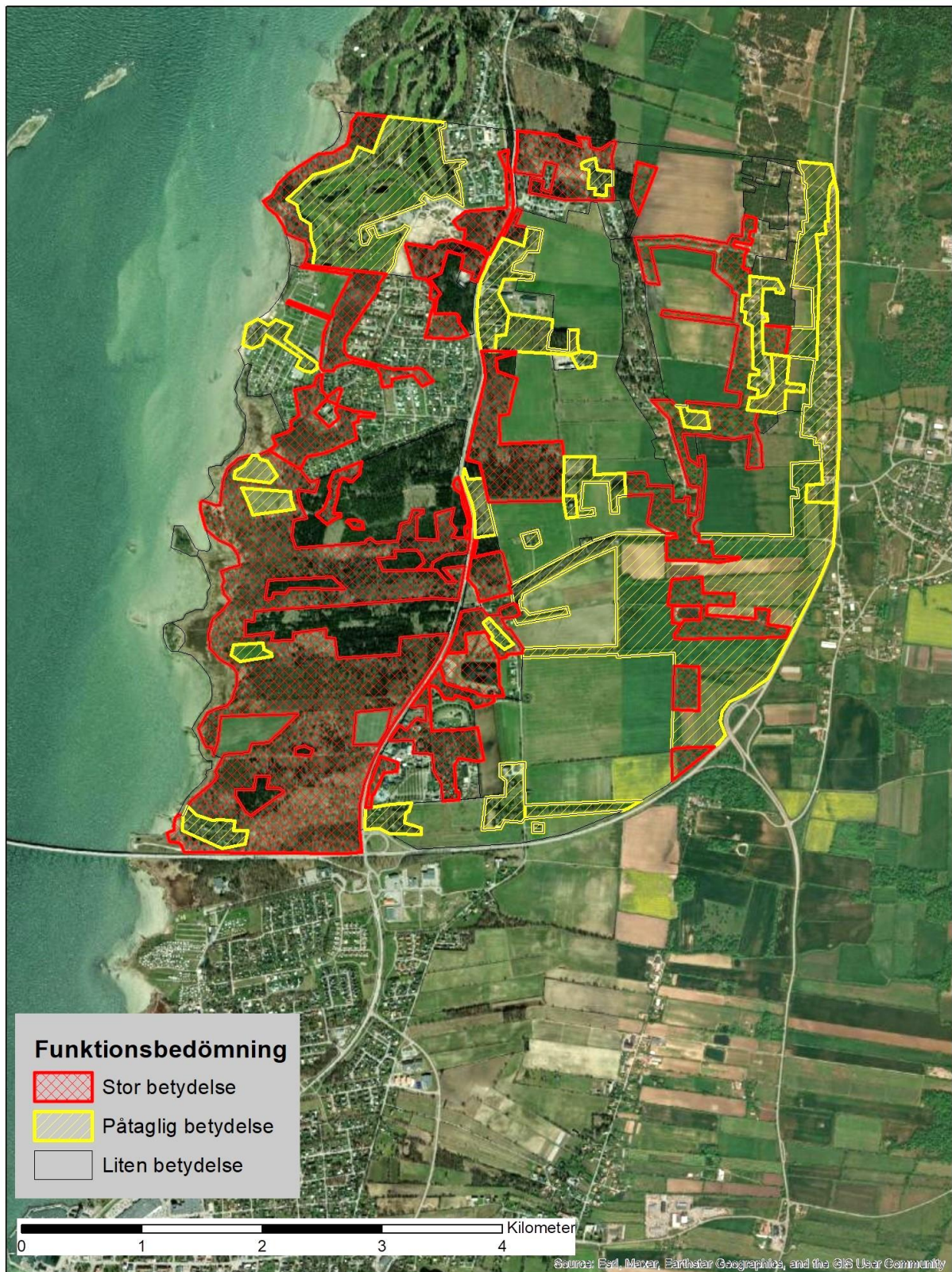
Potentiellt viktiga fladdermusmiljöer i och runt Saxnäs

En översiktlig flygbildsanalys över Saxnäs med närområde (se karta 1) genomfördes för att bedöma behovet av ytterligare utredningar av fladdermössens situation i området. Här karterades miljöer som enligt Artdatanbanken prefereras av de 5 rödlistade fladdermusarter som noterats inom ett område som sträcker sig 5 km utanför inventeringsområdet (nordfladdermus NT, brunlångöra NT, sydpipistrell VU, dammfladdermus NT, sydfladdermus NT).



Karta 1: Område omfattat av flygbildsanalys.

Preferenserna skiljer något mellan arterna och vissa, särskilt nordfladdermus NT, nyttjar många olika typer av miljöer. Emellertid utkristalliserar sig områden med glest stående äldre lövträd, bryn mot lövskog, lövskogar längs vattendrag och våtmarker med mosaikartat träd- och buskskikt som särskilt viktiga. Tämmligen viktiga är också områden med äldre bebyggelse och lummiga trädgårdar, parker med äldre träd, dammar, våtmarker, stränder (inte allt för exponerade) och mindre sjöar. Hålträd, gamla byggnader och grottor beskrivs som viktiga reproduktionsplatser.



Karta 2: Potentiellt värdefulla fladdermusmiljöer utifrån flygbildstolkning av naturtyper.

I det analyserade området generaliserades **lövskog** som varandes av **stor betydelse** för fladdermössen, både glesa och lite tätare, eftersom de ofta har inslag av hålträd och kontinuerligt producerar nya hålträd i kombination med att det sker en stor produktion av föda i denna typ av miljö på Öland. Även en bevattningsdamm bedömdes ingå i denna kategori. Gårdsmiljöer, äldre småhusbebyggelse och

småbruten jordbruksmark bedöms vara av påtaglig betydelse. Barrskog, större öppna åkrar, nyare bebyggelse och hårdgjorda ytor bedöms ha mindre betydelse. Även den yttre stranden (utan trädsikt) mot Kalmarsund bedöms tillhöra denna kategori då den är väldigt vindutsatt.

Av karteringen framgår att det finns gott om potentiellt intressanta fladdermusmiljöer i det analyserade området, men också att Saxnäs fritidsområde och barrskogarna söder om detta bildar ett lite större sammanhängande område med lite sämre förutsättningar. Detta till trots så finns de fina miljöerna så pass nära att de potentiella boplatser som finns även i detta parti (främst spridda hålträäd) kan hysa fladdermöss eftersom avståndet till goda födosöksområden är relativt kort. Detta till trots kommer de flesta fladdermöss att välja att bosätta sig i eller så nära de bästa födosöksområdena som möjligt.