

3. Värden och hänsyn

I det här kapitlet beskrivs de områden och förhållanden som kräver särskild hänsyn i hela samhällsplaneringsprocessen. Det handlar om värden, risker och andra förhållanden som kommunen bedömt har väsentlig betydelse. Här beskrivs också kommunens syn på hur riksintressen och miljökvalitetsnormer ska tas hänsyn till och i de fall kommunen bedömer att något riksintresse eller annan lagstadgad reglering behöver få ändrad utbredning eller innehåll.

Innehåll

Planering i tider av omställning	3
Naturvärden, friluftsliv och biologisk mångfald	3
Riksintresse Naturvård (MB 3:6)	4
Riksintresse Natura 2000 (MB 4:8)	5
Naturreservat (MB 7:4)	6
Andra områdesskydd för naturvärden.....	7
Samråd enligt 12 kap 6§ miljöbalken.....	9
Skyddsvärda träd.....	10
Våtmarker skyddade enligt Ramsarkonventionen.....	10
Skyddade arter (MB kap 8).....	10
Grön infrastruktur.....	11
Ekosystemtjänster.....	11
Invasiva arter	12
Friluftsliv	12
Riksintresse turism och rörligt friluftsliv (MB 4:2)	13
Riksintresse friluftsliv (MB 3:6)	14
Skolskogar.....	14
Kulturmiljöer	14
Riksintesse Kulturmiljövård (MB 3:6)	15
Områden och byggnader med särskilt höga kulturmiljövärden (PBL 3:5).....	15
Världsarvet Södra Ölands odlingslandskap.....	17
Andra skydd för kulturmiljöer.....	18
Landskapsbildskydd	19
Areella näringar	20
Jordbruk och jordbruksmark (MB 3:4)	21
Riksintesse yrkesfiske (MB 3:5).....	21

Samhällsviktiga funktioner och råvarutillgångar.....	22
Räddningstjänst och civil beredskap	22
Elproduktion.....	24
Riksintresse energiproduktion Vindbruk (MB 3:8)	24
Livsmedelsproduktion.....	24
Riksintresse kommunikationer (MB 3:8).....	24
Skydd för vatten (inkl. MKN).....	25
Spillvatten (avlopp) och MKN för havsmiljön	27
Avfallshantering	27
Totalförsvaret	28
Riksintresse Försvarsmakten (MB 3:9).....	28
Riksintresse värdefulla ämnen och material (MB 3:8).....	29
Riksintresse Förbud för vissa verksamheter (Obruten kust, MB 4:3).....	30
Miljö, hälsa och säkerhet	31
Buller (inkl. MKN).....	31
Luftkvalitet (inkl. MKN).....	32
Förorenad mark	32
Områden med naturligt höga metallhalter.....	33
Radon.....	33
Områden med låg strålning	34
Farliga verksamheter	34
Geotekniska förhållanden.....	34
Oljeolyckor till havs	34
Civil luftfart över Öländskt luftrum.....	35
Klimatanpassning	35
El-effektbrist och underdimensionerad elinfrastruktur	42
Beredskap för kris och krig	42
Kommunens syn på riksintressen och andra regleringar: Sammanställning	43
Hur riksintressen kan tillgodoses	43
Riksintressen och andra regleringar där kommunen har avvikande syn.....	43

Planering i tider av omställning

Många identifierade värden gör Mörbylånga kommun attraktivt och robust. Det finns också risker och förhållanden som bedömts ha väsentlig betydelse som kräver hänsyn i hela samhällsplaneringsprocessen.

En översiktsplan behandlar de allmänna intressena som beskrivs i Plan- och bygglagen (PBL) kapitel 2, alltså sådant som är viktigt för oss alla som samhälle betraktat. Genom ÖP 2045 åskådliggörs värden, risker och förhållanden av väsentlig betydelse och vid behov vägs de mot varandra.

Samhället befinner sig i en omvälvande period som kräver nya sätt att tänka. I vissa fall behövs förnyade ställningstaganden om hur befintliga värden och intressen ska vägas mot varandra för att ge möjlighet till långsiktigt hållbar utveckling. För att minimera negativa konsekvenser och maximera nyttan av planens genomförande bedöms både positiva och negativa konsekvenser i en strategisk miljöbedömning under planarbetets gång. Mer om denna bedömning hittar du i kapitlet Genomförande och konsekvenser.

Flera av värdena, riskerna och andra förhållanden av väsentlig betydelse berör även våra grannkommuner. Exempel på detta är djur och växter som lever i sina habitat utan hänsyn till människors administrativa gränser så väl som vattenförekomster, luftburna föroreningar, trafik och mobilitet och beredskapens rumsliga strukturer, exempelvis alternativa kommunikationsvägar i händelse av längre avbrott i bronns funktion.

Naturvärden, friluftsliv och biologisk mångfald

Inom kommunen finns det många områden som har höga naturvärden och som har stor betydelse för människors möjlighet till en aktiv vardag och fritid, den biologiska mångfalden och för ekosystemtjänster.

Ställningstaganden: Natur- och friluftslivsvärden är tillgångar som ska värderas i befintliga bebyggelsemiljöer såväl som i planeringen av ny. Naturens nyttor och värden för människor (ekosystemtjänster) såväl som biologisk mångfald ska vara väl kända och beaktas tidigt i samhällsbyggnadsprocessen. Dessa värden ska även tas hänsyn till i riskbedömning och anpassning till förändrat klimat.

Riktlinjer:

- Kunskapen om naturens många värden ska ses som verktyg i arbetet med ny bebyggelse och infrastruktur, men också i områdesutveckling och i arbetet för jämlik folkhälsa. Detta är särskilt viktigt i närhet till skolor, förskolor och äldreboenden.
- I planering och byggande ska tillskapas goda förutsättningar för ekosystemtjänster.
- Kommunen ska verka för att bevara, vid behov restaurera samt om möjligt skapa nya sammanlänkade våtmarker, dammar och småvatten för att gynna biologisk mångfald, vattenkvalitet och infiltration.

- När ianspråktagande av mark har negativa konsekvenser för natur och friluftsliv som inte kan undvikas genom skadelindringshierarkin, bör det uppvägas genom kompensationsåtgärder.
- Inom påverkansområden för buller eller annan risk, påverkansområde övrigt och sjöövningsområden ska områdesskydd enligt 7 kap. miljöbalken så som naturreservat, vattenskydd m.m. remitteras Försvarmakten. Detta gäller även inom de av Fortifikationsverkets fastigheter som inte utgör riksintressen eller ligger inom påverkansområden.

Länk till [Naturvårdsverkets nationella information om ”Skyddad natur”](#)

Länk till [Grönstrukturplan för Färjestaden Tillägg till översiktsplan \(Kommunen 2019\)](#)

Länsstyrelsens inventering ”Natur och kultur på Öland, 2001 (Inbunden bok).

Riksintresse Naturvård (MB 3:6)

Inom kommunen finns flera områden där riksintresseanspråk för naturvård har pekats ut i enlighet med 3 kap. 6 § miljöbalken. Avgränsningen har gjorts av Länsstyrelsen.

Respektive område har ett registerblad som beskriver dess karaktär och bevarandevärden. Områdena är Mittlandsområdet (Nro08073), Stora Alvaret (Nro08078), Östra Ölands strandängar (Nro08066), Kalmar sunds moränsystem (Nro08043), Beijershamn/Vicklebyskogen (Nro08077), Eckelsudde (Nro08079) och Ottenby (Nro08083).

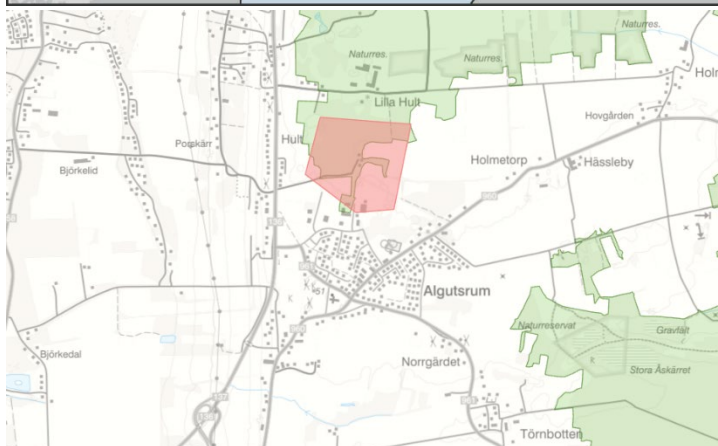
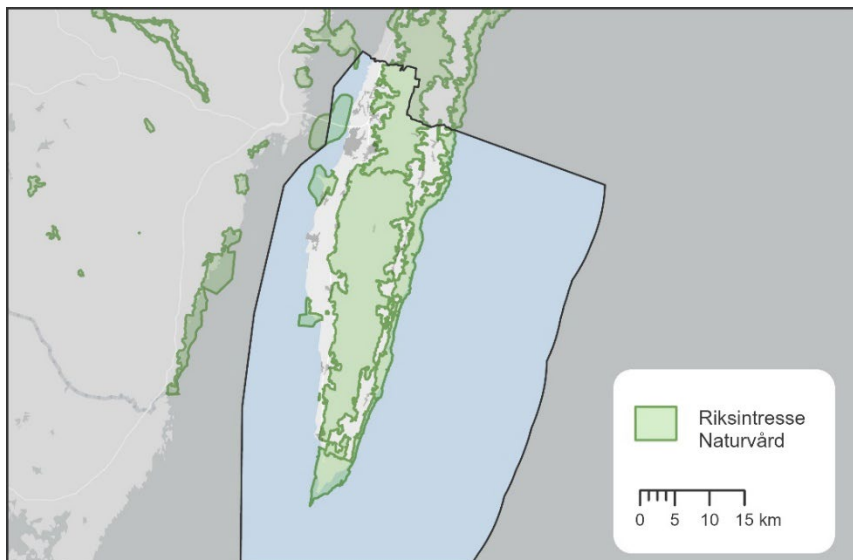
I registerbladen anges att områdenas värden kan hotas av nybyggnation, nytillkommande teknisk infrastruktur, förändringar i klimatet, högt besöksstryck, tillförsel av näringsämnen och eller i förekommande fall att betesdriften upphör som leder till igenväxning.

Ställningstagande: Riksintresset ska tillgodoses genom att skadelindringshierarkin tillämpas. De faktiska åtgärderna avgörs i samband med planläggning och lovgivning.

Det är viktigt att förändringar inte per automatik klassas som en skada utan kan även leda till förbättrade förutsättningar för de identifierade värdena. Exempel på detta är att möjliggöra generationsväxling i jordbruksverksamheter, åtgärder för minskad klimatpåverkan och skydd mot klimatrisker, kanalisering av besökare eller utbyggnad och renovering av kommunalt avlopp. Kommunen framför avvikande syn på riksintressets utbredning i en strategisk punkt norr om Algutsrum (Nro08073) där riksintresset sträcker sig in över ett redan bebyggt område.

Riktlinjer:

- I kommande detaljplanering ska utredas hur arter och deras livsmiljöer kommer att påverkas av åtgärderna som ska genomföras enligt detaljplanen och hur gynnsam bevarandestatus kommer att påverkas lokalt, regionalt och nationellt.
- Förslag till åtgärder ska även bedömas utifrån eventuellt positiva effekter.



Riksintresse Natura 2000 (MB 4:8)

Natura 2000 är ett nätverk av skyddade områden i hela EU. Målet med Natura 2000-områden är att främja den biologiska mångfalden. Områdena har pekats ut baserat på krav som finns i EU:s Fågeldirektiv respektive Habitatdirektiv. I Mörbylånga kommun finns Beijershamn och Svansholmarna, Stora Alvaret, Eckelsudde, Ottenby samt Sydöstra Ölands sjömarker. Respektive område har sin egen bevarandeplan.

Enligt miljöbalken krävs tillstånd för att bedriva verksamheter eller vidta åtgärder som på ett betydande sätt kan påverka miljön i ett naturområde som har pekats ut som Natura 2000. Tillstånd krävs inte för verksamheter och åtgärder som direkt hänger samman med eller är nödvändiga för skötsel och förvaltning av området. Detta gäller även för åtgärder som vidtas i anslutning till Natura 2000-området.

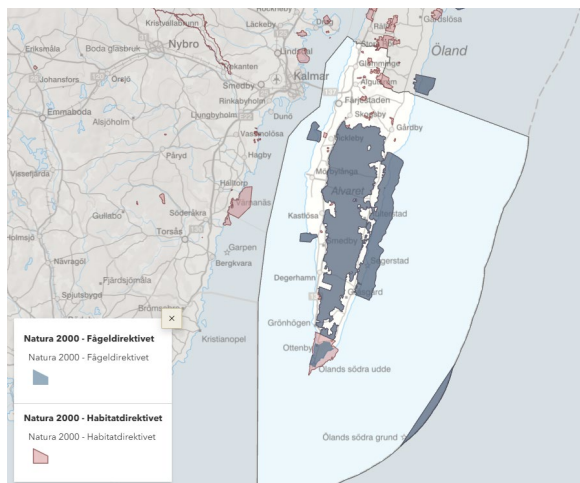
Länsstyrelsen har tagit fram bevarandeplaner för respektive område.

Ställningstagande: Riksintresset ska tillgodoses genom att skadelindringshierarkin tillämpas. De faktiska åtgärderna avgörs i samband med planläggning och lovgivning.

Det är viktigt att förändringar inte per automatik klassas som en skada utan kan även leda till förbättrade förutsättningar för de identifierade värdena. Exempel på detta är att möjliggöra generationsväxling i jordbruksverksamheter, åtgärder för minskad klimatpåverkan och skydd mot klimatrisker, kanalisering av besökare eller utbyggnad och renovering av kommunalt avlopp.

Riktlinjer:

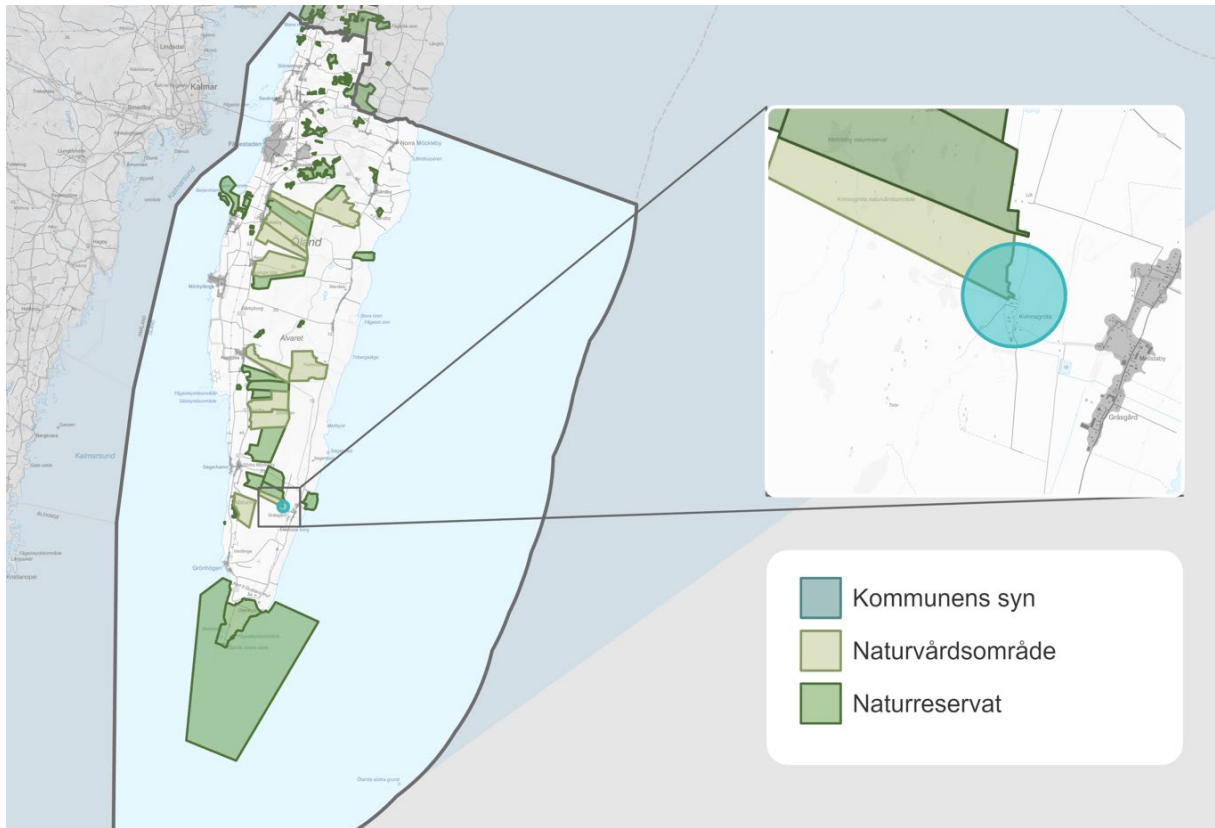
- Vid en eventuellt kommande detaljplanering ska utredas hur arter och deras livsmiljöer kommer att påverkas av åtgärderna som ska genomföras enligt detaljplanen och hur gynnsam bevarandestatus kommer att påverkas lokalt, regionalt och nationellt.
- Samtliga ärenden eller projekt som rör områdesskydd enligt 7 kap. miljöbalken för Natura 2000 ska remitteras Forsvarsmakten.
- Förslag till åtgärder ska även bedömas utifrån eventuellt positiva effekter.



Naturresevat (MB 7:4)

I Mörbylånga kommun finns många naturresevat med en stor bredd av naturmiljöer, arter och möjligheter till rekreation. Till varje resevat finns bestämmelser om vilka värden som ska skyddas och hur de ska förvaltas. Numera räknas naturvårdsområden som naturresevat.

Ställningstagande: Kommunen föreslår inga förändringar som påverkar naturresevat i den utbredning som de hade hösten 2025. I naturvårdsområdet som berör befintlig bebyggelse i Kvinnsgröta föreslår kommunen en justering av områdets utbredning.

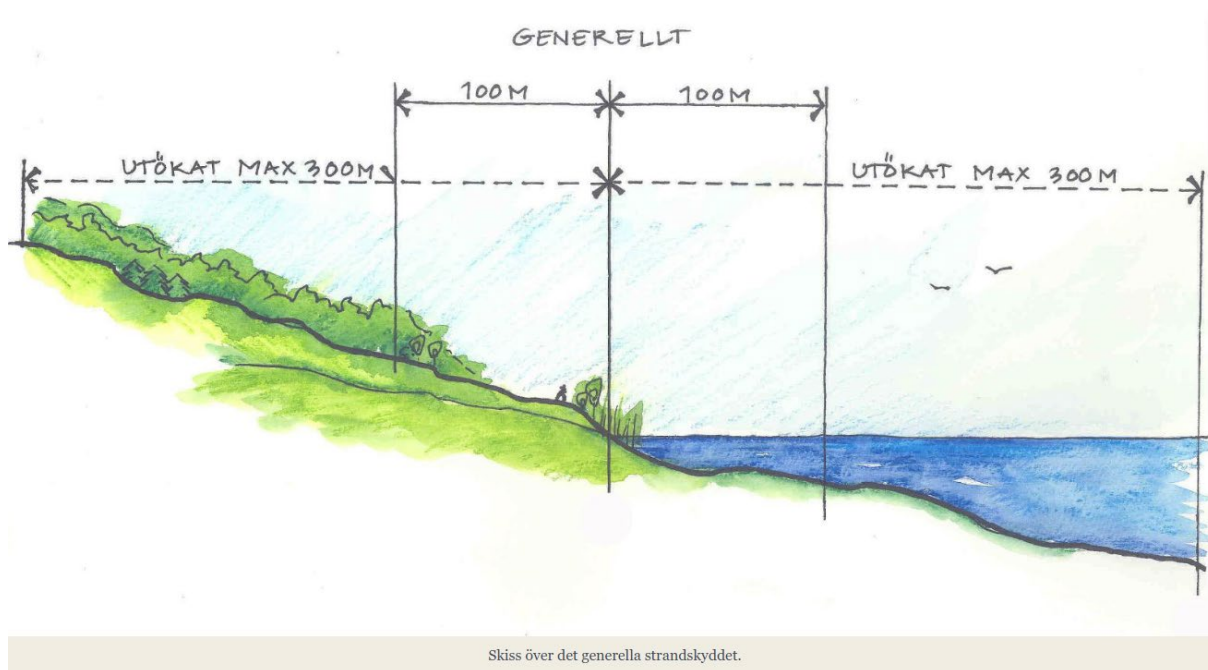


Andra områdesskydd för naturvärden

Det finns flera andra sätt att skydda värdefulla naturområden. Några av dessa återges kortfattat nedan. Flera av dem har skydd enligt Miljöbalken.

Strandskydd (MB 7:13-18)

Strandskyddslagstiftningen återfinns i sin helhet i Miljöbalken och har kopplingar till Plan- och bygglagen. Strandskydd gäller generellt i hela landet för allt vatten där det finns värden för friluftslivet och/eller goda livsvillkor för växter och djur som bör bevaras inom 100 meter från strandlinjen vid medelvattennivå, både in över land och ut i vattnet.



För kusten runt Mörbylånga kommun är strandskyddet utökat till 300 meter genom ett beslut från Länsstyrelsen medan vattendrag och sjöar har 100 meter strandskydd. Vissa justeringar har gjorts för mindre vatten och områden inom tätare bebyggelse där det kan finnas detaljplaner som anger att strandskyddet minskats eller helt upphävts. Sedan 1 juli 2025 gäller inte strandskydd vid vattendrag under två meter i bredd eller för sjöar mindre än en hektar. Inte heller för konstgjorda vatten som har anlagts efter 30 juni 1975.

I utpekade hamnar behövs ett förnyat ställningstagande där hänsyn till platsens förutsättningar och till nuvarande och framtida behov av skydd mot klimatrisker (kustskydd), bebyggelse, beredskapsfunktioner eller energiproduktion ska kunna ske.

Ställningstagande: Kommunen avser att ta hänsyn till de värden som strandskyddslagstiftningen ska skydda, men gör bedömningen att strandskyddet i vissa fall är alltför grovt och generellt utpekat.

Hamnarna i Bläsinge, Gårdby och Gräsgård behöver kunna utvecklas med bebyggelse och alternativa och kompletterande verksamheter för att bli livskraftiga. Kommunen föreslår att Länsstyrelsen i de enskilda fallen upphäver strandskyddet i dessa hamnar.

Vattennära miljöer i Grönhögen, Degerhamn, Färjestaden och Mörbylånga behöver kunna utvecklas och/eller skyddas mot havsytans höjning genom fysiska kustskydd. Kommunen föreslår att Länsstyrelsen upphäver strandskyddet för de enskilda fallen så att strandskydd inte återinträder i händelse av ny planläggning.

Vattenskyddsområde

Vattenskyddsområden syftar till att skydda delar av vattenförekomster och innebär olika typer av restriktioner. I kommunen finns vattenskyddsområden till samtliga vattenförekomster.

Ställningstagande: I enlighet med kommunens VA-policy (2023) ska den kommunala vattenförsörjningen, både den befintliga och framtida, prioriteras före andra intressen.

Naturminne (MB 7:10)

Länsstyrelsen eller kommunen kan förklara ett särpräglad naturföremål som naturminne, om det behöver skyddas eller vårdas särskilt. Naturminnesförklaringen får omfatta även det område på marken som krävs för att bevara naturföremålet och ge det behövligt utrymme. Naturminnen kan utgöras dels av enskilda föremål såsom flyttblock, jättegrytor eller gamla och storvuxna träd, dels av små områden med intressanta eller värdefulla naturelement. I kommunen finns naturminnen under benämningen Naturmonument, ett exempel är Jordtorpsåsen.

Ställningstagande: Värdet ska vara väl känt och tas hänsyn till tidigt i samhällsplaneringsprocessen.

Biotopskydd (MB 7:11)

Vissa biotoper kan skyddas genom särskilda beslut. Inom ett biotopskyddsområde får det inte bedrivas verksamhet eller vidtas åtgärder som kan skada naturmiljön. För områden i skogsmark är Skogsstyrelsen beslutande (som exempelvis brandfält, äldre naturskogsartade lövbestånd, alkärr och ravinskogar) medan Länsstyrelsen är beslutsmyndighet för markområden som inte omfattas av skogsvårdslagen till exempel naturbetesmarker, naturliga ängar, naturliga bäckfåror, ras- och bergbranter, rik- och kalkkärr. Även kommuner får besluta om biotopskydd.

Generellt biotopskydd

Följande mindre mark- och vattenområden i jordbruksmark omfattas av biotopskydd enligt miljöbalken.

- Alléer (minst 5 lövträd i enkel eller dubbel rad)
- Källor med omgivande våtmark i jordbrukslandskap (högst 1 hektar)
- Odlingsrösen (på eller i anslutning till jordbruksmark upplagda ansamlingar av stenar med ursprung i jordbruksdriften)
- Pilevallar (hamlade pilar i en rad som består av antingen minst fem träd med ett inbördes avstånd av högst 100 meter i en i övrigt öppen jordbruksmark eller invid en väg där marken mellan pilträden är plan eller upphöjd till en vall, eller av tre träd om vallen är väl utbildad, mer än 0,5 meter hög och två meter bred).
- Småvatten och våtmarker i jordbruksmark (högst 1 hektar)
- Stenmurar i jordbruksmark
- Åkerholmar (högst 0,5 hektar)

Ställningstagande: Värdet ska vara väl känt och tas hänsyn till tidigt i samhällsplaneringsprocessen.

Länk till [Biotopskydd](#), (Naturvårdsverket).

Samråd enligt 12 kap 6§ miljöbalken

Vissa åtgärder är inte tillstånds- eller anmälningspliktiga enligt andra regler i miljöbalken. Då gäller i många fall att åtgärden ändå ska anmälas till tillsynsmyndigheten för samråd enligt kapitel 12 § 6 miljöbalken, så kallat 12:6 samråd. Där framgår att en sådan anmälan ska göras av den som ska bedriva en verksamhet eller utföra en åtgärd som kan komma att väsentligt

ändra naturmiljön. Även i tveksamma fall bör en anmälan göras. Om naturmiljön skadats och en anmälan inte har gjorts är det den som har utfört åtgärden som ska visa att reglerna har följts.

Anmälan för samråd ska göras hos den myndighet som utövar tillsynen enligt bestämmelser i 26 kap. miljöbalken. Tillsynsmyndighet är Länsstyrelsen, Skogsstyrelsen eller Försvarsinspektören.

Skyddsvärda träd

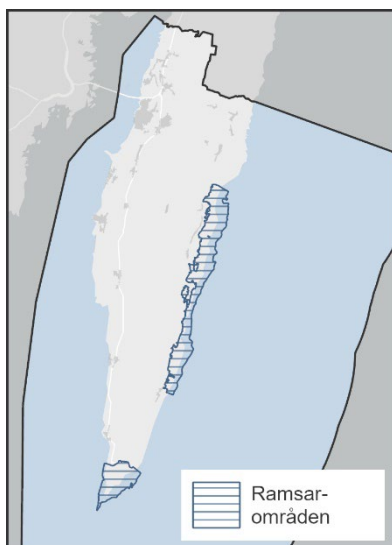
Mörbylånga kommun har många skyddsvärda träd. Träden är inte sällan både grova och gamla, vilket gör att de skapar mycket karaktär och identitet till området. Träden har i många fall stått på sin plats i flera hundra år, vilket ger en koppling till platsens tidigare historia. De är också mycket viktiga för olika djur- och växtarter och hyser ofta hotade och fridlysta arter. Kommunen har kunskapsunderlag som visar de inmätta träden på karta men delar inte denna publikt.

Våtmarker skyddade enligt Ramsarkonventionen

Våtmarker är värdefulla ur flera perspektiv. Två områden inom kommunen är utpekade enligt Ramsarkonventionen:

- Ottenby
- Ölands ostkust

Länk till [Våtmarker skyddade enligt Ramsarkonventionen](#) (Naturvårdsverket)



Skyddade arter (MB kap 8)

Artskyddet i Sverige regleras i Artskyddsförordningen (2007:845). Ett centralt begrepp i artskyddsförordningen är ”god bevarandestatus” och ”kontinuerlig ekologisk funktion”, vilket innebär att det ska finnas så goda framtida livsbetingelser för en art att den inte på sikt riskerar att försvinna ur den svenska populationen. Artskyddslagstiftningen är en förbudslagstiftning.

I Mörbylånga kommun finns många skyddade arter. Skyddade arter bör inte förväxlas med rödlistade arter som beskrivs nedan.

Länk till Information om [Artportalen på SLU:s hemsida](#)

Rödlistade arter

Rödlistade arter är en sammanställning av arter som i Sverige hotas av utdöenderisk. Arter som har en osäker framtid på grund av minskande eller mycket små populationer rödlistas.

Länk till [Information om rödlistan](#) (SLU:s hemsida)

Grön infrastruktur

Grön infrastruktur är ett begrepp som beskriver ekologiskt funktionella nätverk av livsmiljöer och strukturer på landskapsnivå, alltså sedda i den stora skalan. Det är naturområden som ska brukas och förvaltas så att biologisk mångfald och viktiga ekosystemtjänster bevaras. Arbetet med bevarandet av grön infrastruktur är viktig för Sveriges möjlighet att nå flera av delmålen som är uppsatta i FN:s överenskommelse Agenda 2030. Riksdagen antog 2014 en strategi för arbetet med att stärka biologisk mångfald och säkra ekosystemtjänster. Som ett led i detta arbete har Länsstyrelsen i Kalmar län inlett dialog om en regional handlingsplan.

Grön infrastruktur och de värdenätverk och värdekärnor som ingår är ingen juridisk skyddsform. Den innebär inte några förändringar av markägares eller verksamhetsutövers rättigheter och skyldigheter.

Mörbylånga kommun har tagit fram en Grönstrukturplan för Färjestaden som en fördjupning av översiktsplanen och som utgör underlag för detaljplanering och lovgivning. En analys av ädellövnätverket var en viktig del arbetet. Habitatnätverksanalysen visar värdekärnor och spridningskorridorer som är viktiga att bevara och utveckla för att alla arter knutna till ädellövmiljöer ska kunna bevaras.

Ställningstagande: För att bevara och förstärka nätverk och kärnor är det viktigt att de finns med vid planering av bebyggelse och infrastruktur. I första hand bör strategin vara att bevara de livsmiljöer som finns och att vid ny bebyggelse planera in ädellövskog/ädellövträd i bebyggelseområdena. Genom att arbeta på detta sätt kan värden bestå och även öka på sikt.

Länk till [Regional handlingsplan för grön infrastruktur](#)

Länk till [Grönstrukturplan för Färjestaden](#) (2019)

Ekosystemtjänster

Ekosystemtjänster är de tjänster och funktioner som naturen tillhandahåller och som gynnar människan. Det finns flera nationella mål som lyfter vikten av ekosystemtjänster i den byggda miljön och i planering, byggande och förvaltning. Genom att planera för ekosystemtjänster kan många nyttor uppnås för bland annat hälsa och klimatanpassning och därmed minska samhällets kostnader.

Ekosystemtjänster kan delas in i fyra kategorier:

- *Försörjande ekosystemtjänster:* att ekosystemen tillhandahåller råvaror för produktion av exempelvis mat, dricksvatten, fiberråvara och bioenergi.

- *Reglerande ekosystemtjänster*: till exempel luft-och vattenrening, vattenreglering, kolbindning och pollinering.
- *Kulturella ekosystemtjänster*: att ekosystemen tillhandahåller naturmiljöer lämpliga för till exempel friluftsliv, rekreation och pedagogik.
- *Stödjande ekosystemtjänster*: är förutsättningen för att övriga tjänster ska fungera, exempelvis fotosyntes och jordbildning.

Länk till [Ekosystemtjänster i den byggda miljön](#) (Boverket)



Invasiva arter

Invasiva arter är främmande arter, såväl växter som djur, som införts av människan till ett nytt område och sedan etablerat sig med resultatet att inhemska arter och ekosystem påverkas negativt. Arterna kan även ha socioekonomiskt negativ påverkan. Flera av arterna på EU-förteckningen över invasiva främmande arter bedöms vara etablerade i Sverige, och sedan finns därtill ett antal problematiska arter som ännu inte inkluderats på listan men som orsakar stora problem i Sverige.

Länk till [EU-förordningen om invasiva främmande arter](#) (Naturvårdsverket)

Friluftsliv

Möjligheten att utöva friluftsliv uppskattas av många och räknas till en ekosystemtjänst. Det finns flera skäl att värna och utveckla friluftslivet för boende och besökare eftersom det kan bidra till bland annat bättre folkhälsa, livskvalitet, betydelsefull fritidssysselsättning, personlig utveckling, grupputveckling, pedagogik, naturkunskap, nationell identitet, engagemang och förståelse för naturen och havet. Sedan 2012 finns 10 nationella mål för friluftspolitiken. Friluftslivsvärdena lockar många besökare och kommunen arbetar bland annat med leder för vandring, fritidscyklning och ridning.

Ställningstagande: Värdet av friluftsliv ska vara väl känt och tas hänsyn till tidigt i samhällsplaneringsprocessen. Möjligheten att utöva friluftsliv ska värnas för såväl boende som besökare. Friluftshintressen som passerar kommungränser ska samordnas med grannkommunerna.

Länk till [Sveriges friluftsmål](#) (Naturvårdsverket)

Länk till [Stöd och information för kommunal friluftsplanning](#) (Naturvårdsverket)

Riksintresse turism och rörligt friluftsliv (MB 4:2)

Hela Mörbylånga kommun (inklusive omgivande vatten) är utpekad som riksintresse för Turism och rörligt friluftsliv enligt Miljöbalken kapitel 4.

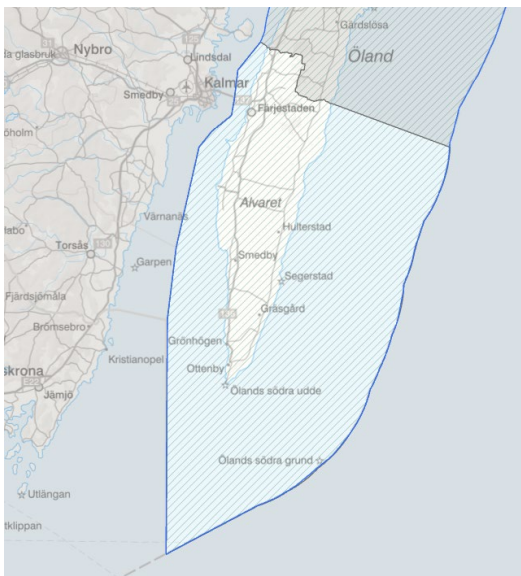
Området har betydelse ur allmän synpunkt för sina natur- och kulturvärden och ska därmed skyddas från åtgärder som påtagligt kan skada dessa. Bestämmelserna utgör dock inte hinder för utveckling av befintliga tätorter, för det lokala näringslivet eller för totalförsvarets anläggningar.

Ställningstagande: Riksintresset ska tillgodoses genom att skadelindringshierarkin tillämpas. De faktiska åtgärderna avgörs i samband med planläggning och lovgivning.

En förändring ska inte enbart ses som en skada utan kan även leda till förbättringar, direkt eller indirekt, för de identifierade värdena. Exempel är minskad klimatpåverkan, skydd mot klimatrisker (klimatanpassning), kanalisering av besöksstryck och i relevanta fall minskat näringsläckage eller upprätthållandet av betesdrift.

Riktlinjer:

- Vid planering och lovgivning ska friluftslivsaktiviteter, men även arter och deras livsmiljöer som är viktiga för friluftslivsupplevelsen, vara väl kända och tas hänsyn till tidigt i processen.
- Förslag till åtgärder ska även bedömas utifrån eventuellt positiva effekter.



Riksintresse friluftsliv (MB 3:6)

Inom Mörbylånga kommun finns flera områden utpekade som riksintresse för friluftsliv enligt Miljöbalken kapitel 3. Det största sammanhängande riksintresseområdet är Stora Alvaret (FH 12) som också översiktligt berör flera av kommunens orter. Dessutom finns områdena Gråborg-Jordtorpsåsen (FH 10), Beijershamn (FH 11) samt Ottenby (FH 13).

Ställningstagande: Riksintresset ska tillgodoses genom att skadelindringshierarkin tillämpas. De faktiska åtgärderna avgörs i samband med planläggning och lovgivning.

En förändring ska inte enbart ses som en skada utan kan även leda till förbättringar, direkt eller indirekt, för de identifierade värdena. Exempel är minskad klimatpåverkan, skydd mot klimatrisker (klimatanpassning), kanalisering av besöksstryck och i relevanta fall minskat näringsläckage eller upprätthållandet av betesdrift.



Skolskogar

Skolskogar syftar till att förskolor och skolor ska ha tillgång till närbelägna naturområden för utomhuspedagogik och rekreation. Skolskog definieras som ett avgränsat område vilket disponeras av en skola eller en förskola för planerade lektioner och utevistelse. I skolskogen går det att kombinera undervisning, upplevelse och lek på ett sätt som är svårt att göra i ett vanligt klassrum. Genom att göra ett avtal med kommunen eller annan markägare kan skolan få tillstånd att göra lite mer än vad allemansrätten tillåter - exempelvis göra stigmarkeringar, bryta kvistar och grenar, sätta upp fasta skyltar, bygga en grillplats och vindskydd, sätta upp fågelholkar eller bygga en motorikbana.

Kulturmiljöer

Mörbylånga har en lång historia. Rester av mänsklig verksamhet från äldre stenålder har påträffats på flera platser och syns i landskapet. Historien visar sig även på olika sätt i hur

bebyggelse lokaliserats och gestaltats och i dess fysiska strukturer. Över tid har en mängd värdefulla kulturmiljöer skapats och bevarats som idag bidrar till att skapa och upprätthålla ett attraktivt och unikt Mörbylånga och Öland.

Kulturmiljö avser hela den av människor påverkade miljön, det vill säga allt som i varierande grad präglats av olika mänskliga verksamheter och aktiviteter. En kulturmiljö kan preciseras och avgränsas till att omfatta en enskild anläggning eller lämning, ett mindre eller större landskapsavsnitt, en bygd eller en region. En stor del av Mörbylånga kommuns areal består av ”Södra Ölands odlingslandskap” som på kulturella grunder utsetts till ett av Unescos världsarv.

Även om det kan vara svårt att överblicka vår egen nutid fortsätter kulturmiljöer att skapas.

Ställningstagande: Många befintliga kulturmiljöer gör kommunen unik och attraktiv. Unga och kommande generationer ska också ha möjlighet att skapa sina kulturmiljöer. I Mörbylånga kommun förvaltas en värdefull befintlig kulturmiljö och samtidigt främjas en långsiktigt hållbar tillväxt där människors livsmiljöer sätts i fokus.

Riktlinjer:

- Ett kommuntäckande kulturmiljöprogram eller motsvarande bör tas fram
- Vägledning för gestaltungsfrågor bör tas fram.

Riksintresse Kulturmiljövård (MB 3:6)

Riksintresse för kulturmiljövård omfattar mark- och vattenområde där särskild hänsyn ska tas till värdefull kulturmiljö enligt miljöbalkens 3 kap 6 §. Riksintresseanspråkens avgränsningar och motiveringar har gjorts av länsstyrelsen. Under 2025-2026 arbetar Länsstyrelsen med en översyn av riksintresse för kulturmiljövård. En remissversion daterad 2026-01-28 finns. Länsstyrelsens förslag till ändringar ska sedan godkännas av Riksantikvarieämbetet innan de kan tillämpas som nya anspråk.

Ställningstagande: Riksintresseanspråkens tillhörande värdebeskrivningar ska vara viktiga ingångsvärden i den fysiska planeringen.

En aktiv industriverksamhet i Degerhamn överlappas av riksintresset. Kommunen föreslår att riksintressets geografiska utbredning justeras.

Länk till [Riksintressen för kulturmiljöer](#) (Länsstyrelsen Kalmar län geodatakatalog)

Länk till [Förslag till nya underlag och ändrad utbredning till riksintressen för Kulturmiljövården i Mörbylånga kommun](#) (Länsstyrelsen, remissversion 2026-01-28)

Områden och byggnader med särskilt höga kulturmiljövärden (PBL 3:5)

Plan- och bygglagen innehåller bestämmelser om byggnadsverk, allmänna platser och områden med särskilt höga kulturmiljövärden enligt kapitel 8:13. I översiktsplanen redovisas de områden som kommunen pekar ut. Utpekandet ska vara vägledande för efterföljande planering, lov- och tillståndsprövningar. De riktlinjer och ställningstaganden som anges i detta stycke kompletteras även av lagstiftning gällande riksintresse för kulturmiljövård och kulturmiljövärden enligt Plan- och bygglagen som behandlas på andra ställen i denna översiktsplan.

Områden med särskilt höga kulturmiljövärden

Inom Mörbylånga kommun finns ett stort antal områden och byar med särskilt höga kulturmiljövärden enligt det som regleras i plan- och bygglagen 8:13. Exempel på sådana områden är kommunens många radbyar som i olika grad har kvar sina särdrag. En radby är en by där husen ligger på rad efter varandra utmed en bygata eller landsväg. Radbyarnas utformning och placering talar om hur landskapets förutsättningar har använts och i flera fall fortfarande används. Radbyarna har utvecklats och förändrats under lång tid och karaktäriseras av de långsmala byggnadsvolymerna tätt intill bygatan, de kringbyggda gårdarna med utblickar mot det omgivande odlingslandskapet och de traditionella materialvalen trä och sten. En stor del av Mörbylånga kommun ligger inom världsarvet Södra Ölands odlingslandskap där klungbyar och radbyar utgör viktiga delar.

Ett urval av de mest värdefulla områdena har gjorts för att tydliggöra deras kulturhistoriska värden.

Ställningstagande: Områdenas kulturmiljövärden ska vara väl kända och tas hänsyn till tidigt i samhällsbyggnadsprocessen. Inom de utpekade områdena råder utökad lovplikt enligt kraven i Plan- och bygglagen. Förändringar ska göras varsamt och stor vikt ska läggas vid utformning av byggnader, materialval och vid placering av nya byggnader för att områdets karaktär ska bevaras. Om området omfattas av både riksintresse för Kulturmiljövård och skydds-zoner enligt väglagen ska kulturmiljövärdena väga tyngst.

Riktlinjer:

- Ny bebyggelse ska i första hand lokaliseras i anslutning till befintlig bebyggelse, förhålla sig till områdets utmärkande egenskaper och ta hänsyn till platsens förutsättningar och särskilda värden.
- En blandning av boende och verksamheter ska vara möjlig.
- Områdena ska ses som delar av ett levande landskap.

Byggnader och allmänna platser med särskilt höga kulturhistoriska värden

Inom kommunen finns även byggnader och allmänna platser som har särskilt höga kulturmiljövärden enligt det som regleras i Plan- och bygglagen 8:13. Värdena har identifierats genom åtskilliga inventeringar över lång tid. Även byggnadsminnena, som beskrivs på annan plats i denna översiktsplan, hör till dessa.

Ett urval av de mest värdefulla byggnaderna och allmänna platserna gjorts för att tydliggöra deras kulturhistoriska värden.

Ställningstagande: Byggnader och allmänna platser med särskilt höga kulturmiljövärden ska vara väl kända och tas hänsyn till tidigt i samhällsplaneringsprocessen. För de utpekade byggnaderna och allmänna platserna råder utökad lovplikt enligt kraven i Plan- och bygglagen. Förändringar ska göras varsamt och stor vikt ska läggas vid utformning av byggnader och materialval. Om byggnaderna och de allmänna platserna omfattas av både riksintresse för Kulturmiljövård och ligger inom skydds-zoner enligt väglagen ska kulturmiljövärdena väga tyngst.

Riktlinjer:

- Byggnaderna och de allmänna platserna ska ses som delar av levande bebyggelsemiljöer och av ett levande landskap.

Natur och kultur på Öland 2001, s 117-120 (Bok)

Länk till [Bygglov vid ändrad användning](#) (Boverkets hemsida)

Länk till [Bygglov i områden med utökad lovplikt](#) (Boverkets hemsida)

Världsarvet Södra Ölands odlingslandskap

Södra Ölands odlingslandskap skrevs in på FN-organisationen Unescos världsarvslista år 2000. Södra Öland är ett levande odlingslandskap där byarna, den odlade jorden, sjömarkerna och Stora alvaret som betas, bildar den helhet som utgör världsarvet. För att de unika kultur- och naturvärdena ska finnas kvar måste det också i framtiden finnas ett levande jordbruk och en klimatförändring som är under kontroll. Vattentillgången är särskilt viktig. Världsarvets geografiska avgränsning ute i vattnet är satt utifrån djupkurvan 3 meter eller minst 300 meter från strandlinjen vid normalvattenstånd.

Ställningstagande: Det är det levande odlingslandskapet som är skyddsvärt vilket betyder att jordbruksverksamheterna behöver kunna fortgå och hållas vitala över tid. För att det ska kunna ske krävs möjligheter till ny bebyggelse för generationsskifte och alternativa och kompletterande verksamheter. Lämpligheten avgörs utifrån förutsättningar på den aktuella platsen. Ny bebyggelse i verksamheternas närhet kan även stimulera till flyttkedjor. Arbetet för minskad klimatpåverkan genom produktionen av förnybar energi och beredskap inför klimatförändringarnas konsekvenser ska ses som naturliga inslag.

Riktlinjer:

- Turism, lantbruk och övrig näringsverksamhet ska utvecklas i samverkan och med ömsesidigt hänsynstagande
- Konsekvenser av ett förändrat klimat ska tas hänsyn till

Länk till [Världsarvets officiella hemsida](#)

Länk till [Verksamhets- och förvaltningsplan 2023-2030, Södra Ölands odlingslandskap](#)

Länk till [Världsarvet Södra Ölands odlingslandskap](#) (Länsstyrelsen)

Länk till [Klimatförändringar och världsarv – Södra Ölands odlingslandskap](#) (Länsstyrelsen)



Andra skydd för kulturmiljöer

Utöver riksintressen finns ett flertal andra skyddsformer för kulturmiljöer. En del av dem syftar till att skydda befintliga kulturmiljöer, men de ska också stimulera till att nya kulturmiljöer tillkommer.

Kulturmiljölagen, kapitel 2.

Fornlämningar är skyddade enligt kulturmiljölagen och genom hänsynsregler i Skogsvårdslagen. Det är viktigt att tänka på att det även kan finnas fornyfynd i vatten. Det är länsstyrelsen som avgör om utredning behöver genomföras. Skyddet gäller alla fornlämningar, även sådana som inte är kända sedan tidigare. Det betyder att påträffas en fornlämning under pågående markarbete så måste arbetet avbrytas och fyndet anmälas till länsstyrelsen. I Mörbylånga finns många kända fornlämningar men det är rimligt att tro att de flesta är okända.

Ställningstagande: Skyddet för fornlämningar ska vara väl känt och tas hänsyn till tidigt i samhällsbyggnadsprocessen.

Riktlinjer:

- Den som ska uppföra en byggnad eller en anläggning eller planerar att genomföra ett annat arbete är skyldig att via länsstyrelsen ta reda på om en fornlämning berörs.

Kulturmiljölagen, kapitel 3 och förordningen om statliga byggnadsminnen

Byggnadsminne är det starkaste skydd som byggnader och anläggningar kan få. Ändringar i strid med skyddsbestämmelser prövas av Riksantikvarieämbetet (de statliga) respektive Länsstyrelsen (de enskilda).

Algutsrums väderkvarn (enskilt byggnadsminne)

Långe Jan, fyrbyggnad och fyrplats (statligt byggnadsminne)

Ottenby Flyttfågelmuseum (enskilt byggnadsminne)

Ottenby kungsgård (statligt byggnadsminne)

Länk till [Byggnadsminnen på Länsstyrelsens hemsida](#).

Kulturmiljölagen kapitel 4

I detta kapitel finns bestämmelser som skyddar kulturhistoriska värden i kyrkobyggnader, kyrkotomter, kyrkliga inventarier och begravningsplatser. Flera av kyrkomiljöerna i Mörbylånga kommun ingår i de utpekade områdena med särskilt höga kulturmiljövärden som beskrivs på annan plats i denna översiktsplan.

Plan- och bygglagen

Plan- och bygglagen (PBL) är på många sätt ett stöd i arbete med kulturmiljön. I kapitel 2 preciseras ett antal allmänna intressen. Där anges bland annat att man ska ta hänsyn till stads- och landskapsbilden och platsens natur- och kulturvärden. Ett bebyggelseområdets särskilda historiska, kulturhistoriska miljömässiga och konstnärliga värden ska skyddas. I kapitel 8 anges att befintliga karaktärsdrag ska respekteras och tas tillvara och ytterligare krav på byggnader, tomter och allmänna platser. Där finns bland annat ett förbud mot att förvanska särskilt värdefulla byggnader. Vidare uttrycks att ändringar av byggnader ska alltid göras varsamt och deras värden och kvaliteter ska tas till vara.

En genomgående tanke i PBL är också att skapa förutsättningar för medborgarinflytande genom det lagreglerade samråds- och granskningsförfarandet.

Länk till [Boverkets hemsida/ PBL kunskapsbanken](#)

Konventioner

Två för kulturmiljön betydelsefulla konventioner är den europeiska landskapskonventionen (ELC) och den så kallade Världsarvskonventionen. Inom Mörbylånga finns världsarvet ”Södra Ölands odlingslandskap” (se eget kapitel). En konvention är en juridiskt bindande, internationell överenskommelse mellan stater och/eller organisationer. Konventioner utarbetas vanligen av internationella organisationer som FN och Europarådet.

Landskapskonventionen

Världsarvskonventionen

Miljömålen, kulturmiljömålen och Agenda 2030

Inom det nationella miljömålssystemet har kulturmiljön en betydelsefull roll och majoriteten av miljökvalitetsmålen berör kulturmiljön på något sätt. De nationella kulturmiljömålen godkändes av riksdagen 2013. Kultur och kulturmiljö har också betydelse inom Agenda 2030.

Länk till [Nationella kulturmiljömålen, 2013](#)

Landskapsbildskydd

Landskapsbildskydd är en äldre skyddsform enligt 19 § naturvårdslagen i dess lydelse före 1975. Länsstyrelsens beslut om förordnande till skydd för landskapsbilden från 1966 gäller fortfarande för bland annat stora områden på södra Öland.

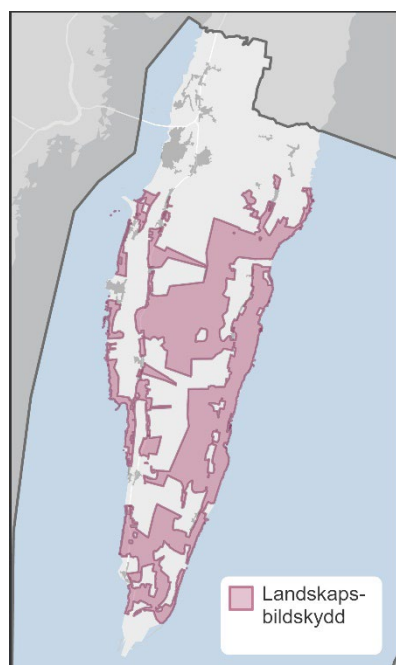
Syftet är att skydda landskapets visuella upplevelsevärden från större påverkan eller förändringar. Skyddet föreskriver att det krävs tillstånd för att utföra vissa åtgärder som kan ha negativ effekt på landskapsbilden. I Länsstyrelsens information på hemsida (2025-09-25) framgår att *"Inom område med landskapsbildskydd kräver ny bebyggelse eller ändring av*

byggnad till annat ändamål tillstånd. Du kan behöva tillstånd även för åtgärder som inte kräver bygglov, som att till exempel bygga en ekonomibygnad inom lantbruket eller en friggebod.”

Förordnandet har, i syfte att skydda världsarvet Södra Ölands odlingslandskap, modifierats enligt Länsstyrelsens beslut (2007-05-21, 521-1841-06). Inom det område som avgränsas av väg 136 i väster, väg 925 i söder och öster samt vägarna 955 och 957 i norr gäller tillståndsplikten även jordbrukets ekonomibygnader. Detta motiverades av att jordbrukets ekonomibygnader inte omfattas av reglering genom Plan- och bygglagen och att olämpligt förlagda eller utformade ekonomibygnader skulle kunna påverka natur- och kulturmiljöerna på Stora Alvaret med angränsande områden på ett oacceptabelt sätt. De öländska radbyarnas speciella kulturvärden bör också särskilt beaktas. Förordnandets funktion som skydd för de angivna värdena är dock omodern. Kommunen bedömer att i samarbete med Länsstyrelsen bör det analyseras om det avsedda skyddet kan uppnås genom annan befintligt lagstiftning för att undvika dubbelprövningar. Ytterligare resonemang om detta finns i flera andra kapitel.

Ställningstagande: Den föråldrade skyddsformen landskapsbildskydd bör utredas i förhållande till vilket skydd som ska uppnås. Kommunen anser att förordnandet i sin nuvarande form bör upphävas eller förtydligas så att det framgår vilka olika bedömningsgrunder som tillämpas inom olika geografiska zoner i enlighet med Länsstyrelsens ändring av förordnandet från 2007. Förordnandet ska, om det ska finnas kvar, ses ihop med andra områdesskydd enligt miljöbalken för att undvika dubbelprövningar. Ett lättförståeligt GIS-skikt ska finnas.

Källa: [Länsstyrelsens ändring av förordnandet 2007](#)



Areella näringar

Areella näringar är ett samlingsbegrepp för de näringar som tar landskapets resurser i anspråk.

Jordbruk och jordbruksmark (MB 3:4)

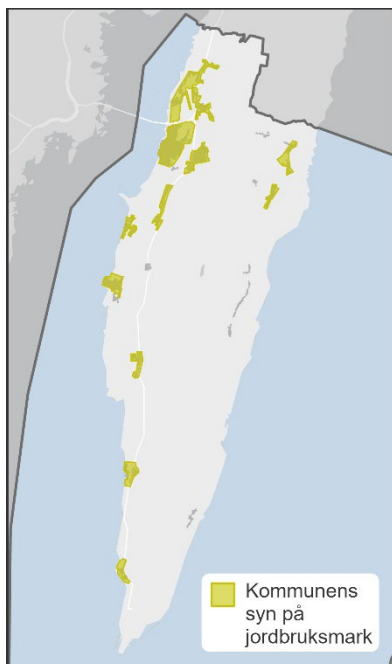
Både jord- och skogsbruksmark är nationellt intresse enligt miljöbalken. Det betyder att samhällsbyggandet får ta sådan mark i anspråk först efter noggrann värdering av olika alternativ och vägning mot andra samhällsintressen.

Byggnation på jordbruksmark kan bli aktuellt när annan tätortsnära mark har höga värden för natur och friluftsliv (samtliga ekosystemtjänster), behövs för dagvattenhantering eller identifieras som riskzoner för klimatförändringarnas konsekvenser. I sådana fall kan en så kallad *planerad reträtt* behöva ske. Det betyder att befintlig bebyggelse och infrastruktur behöver flyttas från identifierade riskområden för havsytans höjning och/eller kusterosion till följd av klimatförändringar. Klimatanpassning beskrivs i flera kapitel i denna översiktsplan

I avvägningen mot andra allmänna intressen behöver jordbruksmarken värderas ur ett lokalt, regionalt och nationellt perspektiv och utifrån platsens förutsättningar. Värdet för den enskilda jordbruksverksamhetens behov behöver också bedömas.

Mörbylånga kommun den analysmodell som beskrivs på annan plats i denna översiktsplan.

Ställningstaganden: Jordbruk är viktiga verksamheter för ett robust och långsiktigt hållbart samhälle. Värdet av jordbruksmark ska vara väl känt, tas hänsyn till tidigt i samhällsbyggnadsprocessen och värderas ur ett samhällsperspektiv. Exploatering på jordbruksmark kan inte uteslutas, men ska då föregås av en transparent process för analys och bedömning.

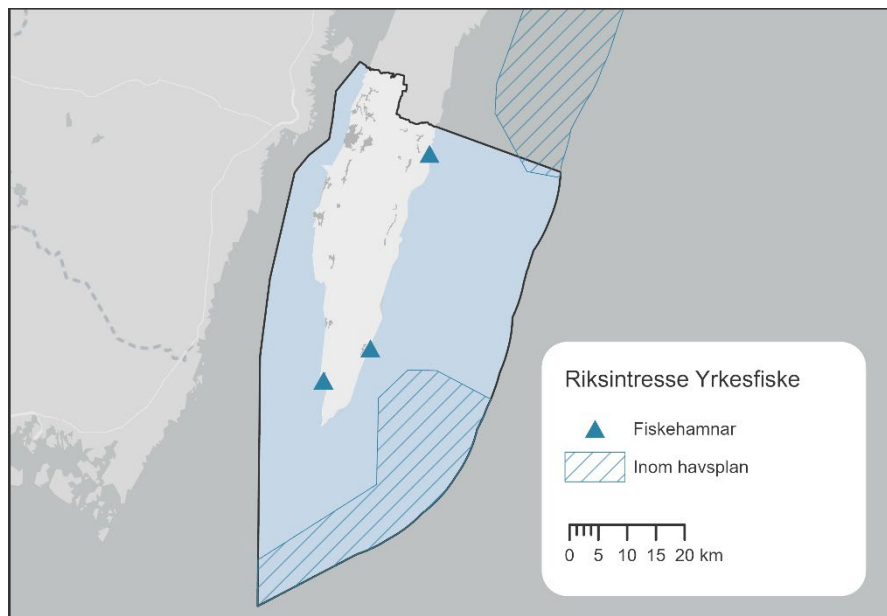


Riksintresse yrkesfiske (MB 3:5)

Sjö, mark och vattenområde som är av betydelse för yrkesfisket ska så långt möjligt skyddas mot åtgärder som påtagligt kan försvåra näringens bedrivande. Havs- och vattenmyndigheten ansvarar för utpekande av riksintresse för yrkesfisket.

Yrkesfisket ställer krav på vägar, navigerbara leder, frysmöjligheter och landningsplatser. Hösten 2025 är hamnarna i Bläsinge, Gräsgård och Grönhögen utpekade som riksintresse för yrkesfisket.

Ställningstagande: Riksintresset ska tillgodoses i samexistens med utvecklingsmöjligheter. Skadelindringshierarkin ska tillämpas. De faktiska åtgärderna avgörs i samband med planläggning och lovgivning.



Samhällsviktiga funktioner och råvarutillgångar

I detta stycke beskrivs viktiga tillgångar och funktioner som samhällsplaneringen ska ta hänsyn till. I några fall handlar det om känsliga verksamheter som inte visas på den publika kartan.

Räddningstjänst och civil beredskap

Räddningstjänst

Räddningstjänst finns på flera platser i Mörbylånga kommun och är en del av ett samarbete med flera närliggande kommuner. Räddningstjänsten är en trygghetsskapande företeelse vars synlighet är positiv för samhället.

Ställningstaganden: För att kunna rekrytera personal lokalt (deltidspersonal) är det viktigt att lokalsamhällen med attraktivt boende och arbetstillfällen möjliggörs i hela kommunen.

Riktlinjer:

- Kunskapsunderlaget för riskobjekt ska vara väl känt och tas hänsyn till tidigt i samhällsplaneringsprocessen.
- Vid planläggning i närhet av farligt gods-leder bör riskutredning göras.
- Vid planläggning ska hänsyn tas till hantering av förorenat släckvatten för att förebygga negativ påverkan på natur och vatten.

- Vid planläggning ska hänsyn tas till räddningstjänstens tillgång på brandvatten. Inom tätortsområden bör detta ske genom installation av brandposter i tillräcklig omfattning.
- Vid planläggning ska utryckningstider för räddningstjänsten tas hänsyn till och vid behov ska skyddet kompletteras med specifika skyddsåtgärder.
- Räddningstjänstens tillgänglighet till samhällsviktig verksamhet ska säkerställas även vid extremväder och förändrat klimat.
- Räddningstjänstens behov av ytor/platser för samordning, uppläggning av utrustning, avfall etcetera ska tillgodoses.
- Räddningstjänstens framkomlighet till hamnar och badplatser ska tas hänsyn till tidigt i samhällsplaneringsprocessen och säkerställas, exempelvis vid varma, soliga dagar med många bilburna badgäster.

Länk till [Transporter av farligt gods i samhällsplaneringen](#) (Trafikverkets hemsida)

Civil beredskap

Mörbylånga kommun har som mål att alla som bor och verkar i eller besöker kommunen ska känna sig trygga och säkra och att kommunikationer och resursförsörjning fungerar vilket förutsätter ett robust samhälle som står emot yttre och inre påfrestningar. Kommunen identifierar vilka delar av samhället som alltid måste fungera, som exempelvis vård och omsorg, el- och vattenförsörjning, Ölandsbron eller alternativa transportvägar i händelse av längre avbrott. Analys sker också för händelser som kan leda till en samhällskris, till exempel avbrott på Ölandsbron, extremväder, pandemi eller förorenat dricksvatten. Kommunens riskbild sammanställs varje mandatperiod i en *Risk- och sårbarhetsanalys*.

De senaste åren har säkerhetsläget i Sveriges närområde försämrats. Regeringen har därför beslutat att planeringen inför krig ska återupptas. Kommunens uppgifter i händelse av krig är att värna civilbefolkningen, upprätthålla viktiga samhällsfunktioner och att stödja Försvarsmakten i deras uppgift att försvara landet. I Mörbylånga kommun finns områden som Försvarsmakten har pekat ut som riksintresse för den militära delen av Sveriges försvar.

Som en del i befolkningsskyddet finns skyddsrum i större tätorter. Ansvaret för att uppföra skyddsrum på rätt plats och i rätt mängd ligger på Myndigheten för samhällsskydd och beredskap (MSB) och regleras i skyddsrumslagen (SFS 2006:545). Kommunen har ingen möjlighet att påverka antal eller placeringar, men i arbetet med fysiska planer och bygglov är det relevant att ta hänsyn till dem. Särskilt viktigt är det vid större ombyggnad eller rivning.

Riktlinjer:

- Kommunens risk- och sårbarhetsanalys ska vara väl känd och tas hänsyn till tidigt i samhällsplaneringen.
- Behovet av skyddsrum ska beaktas i arbetet med strategiska och fysiska planer samt i bygglov.
- Vid eventuella förändringar i skyddsrumsbeståndet i kommunen ska kontakt tas med MSB i ett tidigt skede.

Länk till [Skyddsrum](#) (MSB)

Elproduktion

Inom Mörbylånga kommun produceras el lokalt på flera olika sätt. Öland har även en kompletterande strömförsörjning från fastlandet.

Elproduktion från förnybara källor blir allt viktigare i ett långsiktigt hållbart samhälle som också blir allt mer elektrifierat. Till det framtida energisystemet hör även lagringskapacitet och balanstjänster. Se mer om kommunens elinfrastruktur och elproduktion i kapitlet Mål och strategier/Strategier för att minska risk och sårbarhet.

I marken och i luften finns många ledningar som behöver identifieras vid planering, lovgivning och innan grävarbeten sätts igång. Information om var ledningar och annan infrastruktur finns i Ledningskollen.

Länk till Post- och telestyrelsens webbtjänst Ledningskollen.se

Riksintresse energiproduktion Vindbruk (MB 3:8)

Energimyndigheten har ansvar för att peka ut områden som är av riksintresse för vindkraft. Angivna riksintresseanspråk är framtagna med hänsyn till försörjningstrygghet och ur ett nationellt energiperspektiv. Mörbylånga kommun berörs av ett område som är av riksintresse för vindkraft i norra delen av kommunen, Ryd och ett ute i Kalmar sund, Utgrunden.

Vindkraftsetableringar ska tillståndsprövas. För större anläggningar krävs tillstånd enligt Miljöbalken och samtycke från berörd kommun. I vissa fall krävs bygglov. Även elnätsanslutningen tillståndsprövas. Det är en omfattande process som varierar beroende på de föreslagna verkens storlek och placering. Energimyndigheten tillhandahåller aktuell information.

Ställningstagande: Riksintresset ska tillgodoses. Skadelindringshierarkin ska tillämpas. De faktiska åtgärderna avgörs i samband med planläggning och lovgivning.

Länk till [Vindlov](#) (Energimyndighetens hemsida)

Livsmedelsproduktion

Lantbruket inom Mörbylånga kommun står för en produktion till livsmedelsbranschen som är av regional betydelse. Förädlingen av dessa produkter, alltså näringslivsverksamhet som producerar livsmedel är dock begränsad. Mer om detta finns i flera olika kapitel.

Riksintresse kommunikationer (MB 3:8)

I Mörbylånga kommun är Ölandsbron (riksväg 137) och dess anslutning mot riksväg 136 mellan Algutsrum och gränsen mot Borgholms kommun av riksintresse för kommunikationer. Trafikverket ansvarar för att besluta och lämna uppgifter om områden som är av riksintresse för kommunikationer. Kommunikationsstråken som är riksintressen ska skyddas mot åtgärder som påtagligt kan försvåra dess tillkomst eller utnyttjande. Trafikverket framhåller att vägnarnas funktioner ska skyddas avseende möjligheterna att hålla:

- God transportkvalitet och god nåbarhet till andra regioner.
- God tillgänglighet för samtliga trafikanter, vilket bland annat innefattar att undvika lokaliseringar som innebär att vägen ger ökade barriäreffekter.
- God trafiksäkerhet.

- God miljö, både ur hälsosynpunkt, skydd av stads- och landskapsbild samt strävan efter estetisk utformning.
- Ett jämställt transportsystem.

Ölandsbron är en del av riksintresse för kommunikationer. I samhällsplaneringen uppmärksammar kommunen att bron har en teknisk livslängd och behovet av att på sikt ersätta den befintliga bron med en ny.

Ställningstagande: Kommunen bedömer att föreslagen utveckling inte påtagligt skadar riksintresset för kommunikationer. Den slutgiltiga bedömningen om på vilket sätt ett riksintresse ska värnas görs genom detaljplaneläggning och/eller lovgivning.

Ölandsbrons tekniska livslängd ska tas hänsyn till. Vid kris, krig eller andra förhållanden där brons funktion blir störd ska möjligheten att upprätthålla person- och godsflöden mellan Öland och fastlandet säkerställas genom alternativa transportlösningar. De infrastrukturer som krävs för detta – såsom kommunens hamnar, tillfartsvägar och logistikpunkter – ska vara väl kända och beaktas tidigt i samhällsbyggnadsprocessen. Ett gränsöverskridande samarbete mellan berörda aktörer är nödvändigt.

Riktlinjer:

- Nya anslutningspunkter till vägar där Trafikverket är huvudman ska undvikas.
- Vid utveckling av nya bebyggelseområden ska befintlig trafikinfrastruktur användas i möjligaste mån.
- Samhällsplaneringen ska ta höjd för redundans i person- och godsflöden vid störningar i ordinarie förbindelser.



Skydd för vatten (inkl. MKN)

Vatten och dess infrastruktur behandlas på flera ställen i översiktsplanen.

Vattenförsörjning

Inom Mörbylånga kommun är större delen av invånarna anslutna till det kommunala vattenledningsnätet. Kommunen används både grundvatten, processvatten och bräckt vatten

som källa för vattenförsörjningen. De flesta bostäder som ligger utanför det kommunala verksamhetsområdet för vatten har egna privata anläggningar. Vattnet tas då ur grävda eller borrade brunnar.

Grundvatten som kan användas för dricksvattenproduktion finns i en begränsad mängd i kommunen. Ett förändrat klimat påverkar förutsättningarna negativt för vattenförsörjningen i form av risk för vattenbrist och/eller saltvatteninträngning. Mer om detta finns i kapitel Värden och hänsyn/Miljö, hälsa och säkerhet/Klimatanpassning.

Ställningstagande: Skyddet för den kommunala vattenförsörjningen, både den befintliga och framtida, ska prioriteras före andra intressen. Vattenresurserna har ett behov av skydd gällande både kvalitet och kvantitet. Skyddet ska även gälla för infrastrukturen som tillverkar dricksvatten och distribuerar det till konsumenterna.

Länk till [Kommunens VA-policy \(2023\)](#)

Länk till [Regional vattenförsörjningsplan för Kalmar län 2024-2030 \(Länsstyrelsen\)](#)

Länk till [Kommunal vattentjänstplan 2025-2037 \(remissversion november 2025\)](#)

Vattenskyddsområde enligt miljöbalken kap 7

Vatten är avgörande för en fortsatt tillväxt i kommunen. Att skydda kommunens vattentäkter är en högt prioriterad fråga för att skydda tillgången till vatten. Hänsyn tas till vattenskyddsområden för dricksvattentäkter vid planarbete inom kommunen och inom myndighetsarbete gällande miljöfarlig verksamhet.

Vattenkvalitet och miljökvalitetsnormer för vatten, MKN

Vattenkvaliteten i sjöar, vattendrag och grundvatten påverkas av mänsklig aktivitet och naturliga processer. Det handlar om bland annat övergödning, utsläpp av skadliga ämnen, höga vattenuttag, vattenregleringar och fysiska förändringar genom materialuttag och utfyllnader. Problem med PFAS har uppmärksamats i dricksvatten på flera platser i Sverige. Den nationella vattenförvaltningen har tagit fram miljökvalitetsnormer (MKN) och åtgärdsprogram.

EU:s ramdirektiv för vatten infördes i svensk lagstiftning 2004 genom bland annat vattenförvaltningsordningen. Vattenmyndigheterna har särskilda åtgärdsprogram för prioriterade områden. Kommunerna har ansvar för att normerna följs och ska iaktta dem vid planering av kommunens utveckling. För att arbetet ska gå framåt innehåller åtgärdsprogrammen förslag på åtgärder som kommunen ska arbeta efter.

- **Ställningstagande:** Kunskapsunderlaget om klimatförändringarnas konsekvenser för vattenförsörjningen ska vara aktuella och beaktas tidigt i samhällsbyggnadsprocessen. Kommunen verkar i enlighet med den nationella vattenförvaltningen så att miljökvalitetsnormerna för vatten kan följas. Kommunen ska fortsatt arbeta med att implementera åtgärder mot vattenbrist och torka, bland annat med stöd av Vattenmyndigheternas åtgärdsprogram och delförvaltningsplaner.

Riktlinjer:

- Grundvattnets skyddsbehov ska beaktas under hela samhällsbyggnadsprocessen.

- Kommunen ska verka för att vattenkvaliteten anpassas efter ändamålet, det vill säga att vatten av dricksvattenkvalitet inte används där det inte behövs.
- Den fysiska planeringen får inte medverka till att status eller förutsättningarna att nå beslutade MKN försämras.
- Viktiga grundvattentäkter som inte är kommunal vattentäkt ska identifieras.
- Eventuell spridning av föroreningar ska utredas.
- Kommunen ska arbeta för återskapande av våtmarker och fördröjning av vatten i landskapet.
- Kommunen ska, även i befintliga miljöer, ställa krav på hög skyddsnivå för enskilda avlopp för att säkerställa att en vattenförekomst uppnår god ekologisk status.

Länk till [Vatteninformationssystem Sverige \(VISS\) och dess kartunderlag \(Länsstyrelserna\)](#)

Länk till [Södra Östersjöns åtgärdsprogram 2022-2027](#)

Länk till [Södra Östersjöns delförvaltningsplan mot torka och vattenbrist 2022-2027](#)

Länk till [Vattenskyddsområden](#) (kommunens hemsida)

Länk till [Kommunal vattentjänstplan 2025-2037](#) (Remissversion november 2025)

Spillvatten (avlopp) och MKN för havsmiljön

Spillvatten och dess infrastruktur behandlas på flera ställen i översiktsplanen. Större delen av Mörbylånga kommuns invånare är anslutna till det kommunala spillvattenledningsnätet. Vid planering av exploatering tas hänsyn till var det finns utbyggd infrastruktur för kommunal spillvattenförsörjning och var gemensamhetsanläggningar kan vara ett alternativ.

EU:s avloppsdirektiv anger kraven på rening av spillvatten och som ett resultat krävs större utrymme för att behandla spillvatten vid befintliga anläggningar eller vid inrättande av nya. Miljökvalitetsnormer för havsmiljön finns angivna sedan 2012. Normerna avser tillförsel av näringsämnen och organiskt material, tillförsel av farliga ämnen, biologisk störning, fysisk störning samt skräp och buller.

Ställningstagande: Spillvattenhanteringsens ytbehov ska vara väl känt och tas hänsyn till tidigt i samhällsbyggnadsprocessen. Kommunen arbetar systematiskt med underhåll och utveckling av infrastruktur och anläggningar för spillvatten.

Länk till [Miljökvalitetsnormer för havsmiljön](#)

Länk till [EU:s reviderade avloppsdirektiv](#) (Naturvårdsverket)

Länk till [Kommunal vattentjänstplan 2025-2037](#) (Remissversion november 2025)

Avfallshantering

I samhällsplaneringen ska hänsyn tas till verksamheten som bedrivs på avfallsanläggning, deponi samt återvinningscentral. Dessa verksamheter bedöms i Miljöbalken som miljöfarliga och störningar från buller, lukt, damning, nedskräpning, skadedjur samt tunga transporter är ofrånkomliga i verksamhetens närhet. Avfallshanteringens ska fungera även i störda förhållanden som kris och krig.

Mer om avfallshantering som verksamhet finns i flera kapitel.

Totalförsvaret

Totalförsvarets verksamheter påverkar Mörbylånga kommun på flera sätt. Inom samhällsplaneringen handlar det ofta om att byggnader inte får uppföras till en höjd som riskerar att störa försvarets verksamheter, exempelvis lågflygning och radarfunktioner, men även att tillräckliga områden ska säkerställas för övnings-, skjutfält och flygplatser, där även skyddszoner för buller behöver tas hänsyn till.

Det finns områden och objekt av intresse och värde för totalförsvaret som inte är synliga på öppna kartunderlag, men i sådana fall lämnar Länsstyrelsen nödvändig kunskap till kommunens säkerhetsklassade medarbetare.

Riksintresse Försvarmakten (MB 3:9)

Områden som är av riksintresse på grund av att de behövs för totalförsvarets anläggningar ska skyddas mot åtgärder som kan påtagligt försvåra tillkomsten eller utnyttjandet av anläggningarna.

Områden av särskild betydelse (MB 3:9)

Mark- och vattenområden som har betydelse för totalförsvaret ska så långt som möjligt skyddas mot åtgärder som kan påtagligt motverka totalförsvarets intressen.

Myndigheten för samhällsskydd och beredskap (MSB) och Försvarmakten har mandat att identifiera områden som;

- har betydelse för totalförsvaret enligt förordningen med instruktion för respektive myndighet och miljöbalken,
- utgör allmänna intressen enligt 2 kap. 2 § plan- och bygglagen,
- har enligt förarbetena inte samma platsbundenhet som riksintressen,
- omfattas inte av företräde enligt 3 kap. 10 § miljöbalken,
- omfattas inte av länsstyrelsens överprövning av kommunala beslut enligt 11 kap. 10 § Plan- och bygglagen.

Påverkansområden

Ett påverkansområde definieras enligt Boverket (ref. PM, dnr. 3190/2014) som ett område utanför ett riksintresseområde där åtgärder kan leda till en påtaglig skada på riksintresset. Skadan kan uppstå genom att åtgärder inom påverkansområdet medför skada på riksintresset eller genom att åtgärder inom påverkansområdet medför sådana restriktioner för den verksamhet som bedrivs eller är planerad att kunna ske inom riksintresset att skada uppstår. (Källa: MSB och Försvaret)

Påverkansområde övrigt (3 kap § 9 MB)

Området har betydelse för Totalförsvarets militära del. Inom Mörbylånga kommun finns Ölands södra udde som omfattas av denna typ av område.

Riksintresse på land (3 kap § 9 MB)

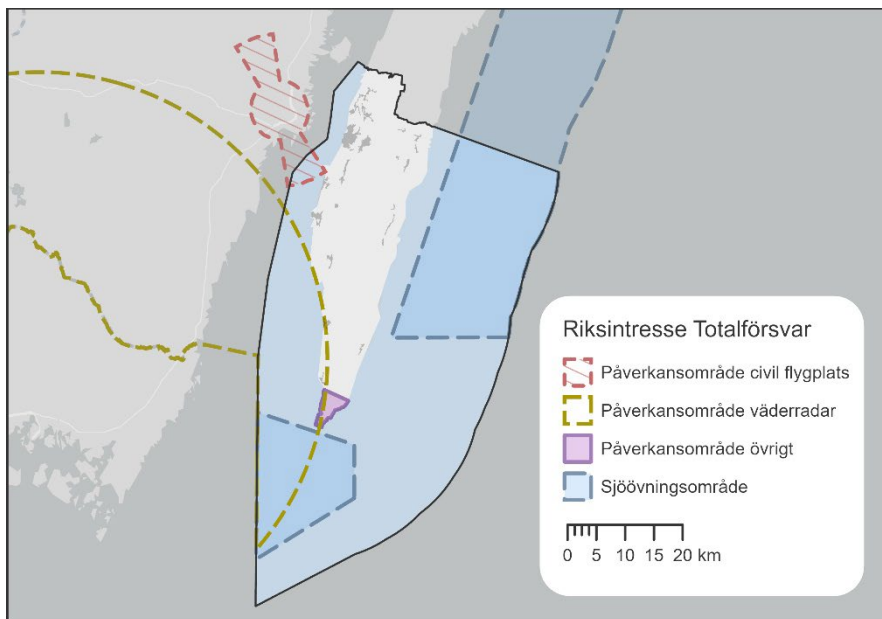
Riksintressen på marken är övnings- och skjutfält eller flygplatser.

Ställningstagande:

Kommunen avser att undvika påtaglig skada på riksintresset eller påverkansområdet och att skydda områden av särskild betydelse från åtgärder som förhindrar dess användning. Den slutgiltiga bedömningen om på vilket sätt dessa områden ska värnas görs genom detaljplaneläggning och/eller lovgivning. Kommunen ser gärna att riksintressena kan samexistera med lokal produktion av förnybar energi.

Riktlinjer:

- De områden för Totalförsvarets militära del som är öppet redovisade ska vara väl kända och tas hänsyn till tidigt i samhällsbyggnadsprocessen.
 - Kommande planer, lov och tillståndsärenden ska remitteras Försvarsmakten enligt vad som framgår i Planeringskatalogen för Kalmar län. Detta för att bland annat säkerställa att ingen skada sker på riksintressen som omfattas av sekretess där inget kan redovisas öppet på en karta.
 - Objekt högre än 45 meter inom sammanhållen bebyggelse samt högre än 20 meter utanför sammanhållen bebyggelse ska samrådaskas med Försvarsmakten.
- Länk till [Försvar och säkerhet](#) (Boverket)
 - Länk till [Riksintressen för totalförsvarets militära del, Kalmar län 2023](#) (Försvarsmakten)
 - Länk till [Totalförsvarets civila intressen i samhällsplaneringen \(2024\)](#) (MSB)



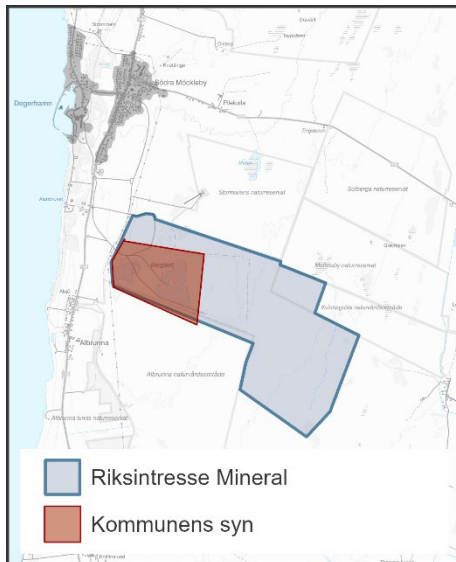
Riksintresse värdefulla ämnen och material (MB 3:8)

Mörbylånga kommun berörs av ett objekt som pekats ut som riksintresse för värdefulla ämnen och material, kalkbrottet i Albrunna. Mineralbrytningen är nedlagd och dagbrottet vattenfyllt. Statens geologiska undersökning (SGU) framför att riksintresset Albrunna inte är utbrutet, brytningen avslutades av andra orsaker. Även om återställning av brottet idag har skett är återupptagen drift med framtida fortsatt brytning inom riksintresset inte utesluten.

Ställningstaganden: Kommunen bedömer att platsens värde för riksintresset bör analyseras. Se mer om detta i kapitel Värden och hänsyn/Sammanställning: Kommuns syn på Riksintressen och andra områdesskydd.

Riktlinjer:

- En användning som reservvattentäkt ska kunna vara möjlig då den funktionen vid behov kan avvecklas till förmån för en återupptagen brytning.

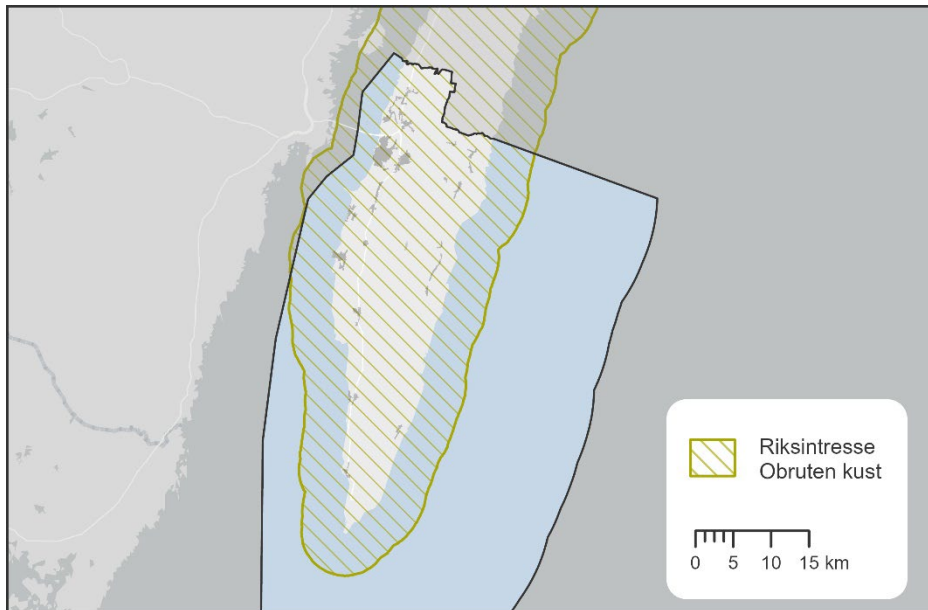


Riksintresse Förbud för vissa verksamheter (Obruten kust, MB 4:3)

Riksintresset som ofta kallas Obruten kust handlar om förbud mot vissa anläggningar och omfattar hela Öland och en bit ut i omgivande vatten. För Öland hänvisar paragrafen till Miljöbalken 17 kapitlet 1 § 1 och 4a § 1-6 och 8-11. Anläggningar som inte får tillkomma är;

- Kärnteknisk verksamhet,
- Järn-, stål- och andra metallverksamt ferrolegeringsverk,
- Massfabriker och pappersbruk,
- Oljeraffinaderier och tung petrokemisk produktion,
- Fabriker för framställning av baskemikalier eller gödselmedel
- Cementfabriker
- Förbränningsanläggningar som har en tillförd effekt om minst 200 megawatt
- Anläggningar för lagring av minst 50 miljoner normalkubikmeter naturgas,
- Anläggningar för behandling av farligt avfall
- Byggnad av plattformar för olje- eller gasutvinning

Ställningstagande: Riksintresset ska tillgodoses i samexistens med utvecklingsmöjligheter. Skadelindringshierarkin ska tillämpas. De faktiska åtgärderna avgörs i samband med planläggning och lovgivning.



Miljö, hälsa och säkerhet

Att uppmärksamma och minimera miljö-, hälso- och säkerhetsrisker är en viktig och grundläggande uppgift för översiktsplanen.

Buller (inkl. MKN)

Buller är ett utbredd problem som är komplext att hantera vid både kommunal tillsyn och vid planering och exploatering. Riktvärden finns för omgivnings- och industribuller som tillämpas vid planläggning. Förbättrad byggteknik och bullerdämpning gör det möjligt att klara riktvärden för fasad- och inomhusmiljöer. Bullerexponering utomhus på tomtmark och allmän platsmark kvarstår dock. För Mörbylånga kommun råder stora skillnader i trafikflöden under året.

Kommuner med färre än 100 000 invånare omfattas inte av krav på åtgärdsprogram för omgivningsbuller. Alla kommuner ska dock i sitt uppdrag verka för att begränsa buller med utgångspunkt från miljöbalkens allmänna hänsynsregler.

Regler om riktvärden för buller finns också i annan lagstiftning och prövas i detaljplaneringen genom riktvärden.

Ställningstagande: Buller ska beaktas tidigt i samhällplaneringsprocessen och baseras på aktuell trafikflödesdata och annan data om omgivningsbuller.

Riktlinjer:

- Bullerberäkningar: Vid jämnt trafikflöde över året används årsdygnstrafik. I de fall trafikflöden varierar stort under året ska istället belastningen under högbelastningsperioder vara dimensionerande.

Länk till [Buller vid detaljplanering](#) (Boverket)

Luftkvalitet (inkl. MKN)

Enligt lagstiftningen ska Mörbylånga kommun kontrollera att miljökvalitetsnormen (MKN) för luft uppfylls inom kommunens gränser. Kommunen tillhör Luftvårdsförbund Kalmar län och de mätningar som hittills gjorts vid mätstation i Färjestaden ligger under gällande gränsvärden.

Ställningstagande: MKN för luftkvalitet ska tas hänsyn till tidigt i samhällsplaneringsprocessen, särskilt i samband med förtätning av bebyggelse.

Förorenad mark

Inom Mörbylånga kommun finns potentiellt förorenade områden och många är riskklassade (enligt den så kallade MIFO-modellen) där tillsynsansvaret fördelas mellan Mörbylånga kommun och Länsstyrelsen. Med en framtida vision om förtätning, exploatering och ökat bostadsbyggande riskerar det att tangera de förorenade områden som finns i kommunen. Ett förändrat klimat kan också ge ökad risk för att föroreningar i marken blir mer rörliga och exponerade genom exempelvis naturolyckor, höjda havsnivåer, höjda grundvattennivåer, torra eller stridare strömmar i vattendrag.

Uppgifter om förorenade områden lagras i en databas, det s.k. EBH-stödet, som Länsstyrelsen förfogar över och som kommunerna har tillgång till. Det finns många fördelar med att samordna processerna för efterbehandling enligt miljöbalken och i den fysiska planeringen.

Ställningstagande: Förorenade områden såväl som historiska och pågående farliga verksamheter ska vara väl kända och tas hänsyn till tidigt i samhällsbyggnadsprocessen.

Hänsyn ska även tas till konsekvenser av ett framtida klimat. Behovet av fysiska åtgärder för hantering av eventuellt släckvatten vid brandbekämpning ska också tas hänsyn till. Äldre detaljplaner med outnyttjade byggrätter som sammanfaller med identifierade föroreningar ska uppmärksammas och bedömas i samband med lovgivning.

Riktlinjer:

- Kommunen ska ha ett aktuellt kunskapsunderlag för;
 1. Potentiellt förorenade områden av industriell karaktär genom historisk inventering enligt MIFO-metodiken
 2. Förekomst av pågående miljöfarliga verksamheter
 3. Större brandsläckningsinsatser med risk för utsläpp av PFAS
 4. Närhet till vägnät där det funnits ett omfattande trafikarbete med risk för lokal spridning av blybensin
 5. Sammanställning av konstaterat förorenade områden
 6. Ortstypiska föroreningar i fyllnadsmassor, särskilt rödfyr.
- Förorenade områden ska klassificeras utifrån om de särskilt utmärker sig gällande föroreningsgrad, farlighet, typ av förorening, storlek och läge.
- I analys av förorenade områden ska konsekvenser av framtida klimatförändringar beräknas utifrån utsläppsscenario SSP 5-8,5 för havsytans höjning och skyfall med

återkomststid 200 år. Detta ska även gälla miljöanalyser som görs inom detaljplanarbetet.

Länk till [Vägledning om hantering av förorenade områden i planering och lovgivning \(pdf\)](#)

Länk till [Vägledning om förorenade områden \(Länsstyrelsens hemsida\)](#)

Områden med naturligt höga metallhalter

Berggrunden på Öland utgörs i de översta lagren av alunskiffer. Detta märks extra tydligt längs med landborgskanten. Alunskiffer kan innehålla naturligt förhöjda halter av en rad olika metaller så som kadmium, bly och aluminium samt arsenik. Bakgrundshalterna här är högre än de generella bakgrundshalterna för Sverige och grundvattnet kan också innehålla förhöjda metallhalter.

Ställningstagande: De områden som omfattas av naturligt höga metallhalter ska vara väl kända och tas hänsyn till tidigt i samhällsplaneringsprocessen.

Länk till [Naturligt höga metallhalter](#) (Kommunens hemsida)

Radon

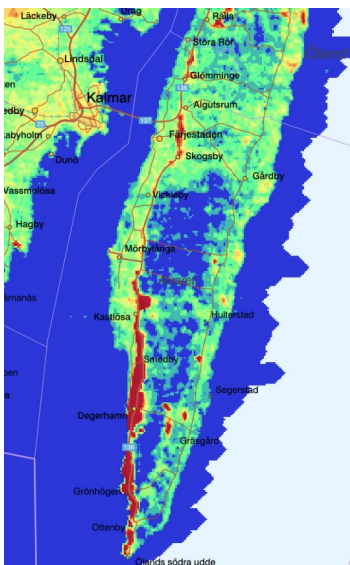
Stora delar av Mörbylånga kommun är belägen på sådan berggrund eller jordlager som kan medföra hög risk för markradon.

Ställningstaganden: Risker för radon ska beaktas tidigt i samhällsbyggnadsprocessen och vid behov åtgärdas.

Riktlinjer:

- Vid nybyggnation i områden med identifierad radonrisk ska grundkonstruktionen på byggnader vara radonsäkert utförd.
- Radonhalten i byggnader ska inte överstiga nationellt beslutade gränsvärden.

Länk till [Gammastrålning, uran](#) (SGU kartvisare)



Områden med låg strålning

Det finns inga möjligheter att helt skydda områden från strålningskällor som radio, TV och mobiltelefoner. Var i kommunen det finns områden, där strålningen kan antas vara förhållandevis låg är i dagsläget (hösten 2024) inte kartlagt.

Ställningstaganden: Eventuella områden med låg strålning ska vid behov utredas vidare.

Farliga verksamheter

Verksamheter kan klassas som farliga enligt Lag om skydd mot olyckor (2003:778). Länsstyrelsen beslutar om vilka verksamheter som ska klassas som farliga. Den kommunala räddningstjänsten ansvarar för tillsyn av farliga verksamheters skyldigheter att i skälig omfattning hålla eller bekosta beredskap med personal och egendom och i övrigt vidta nödvändiga åtgärder för att hindra eller begränsa allvarliga skador på människor eller miljöer vid olycka.

Verksamheter som hanterar stora mängder kemikalier kan även omfattas av det så kallade Sevesodirektivet vilket syftar till att förebygga och begränsa följderna av kemikalieolyckor. Enligt Länsstyrelsens förteckning finns våren 2026 inga anläggningar i Mörbylånga kommun som är klassade enligt Sevesodirektivet. Bergtäkter är också miljöfarlig verksamhet som tillståndsprövas enligt miljöbalken och som behöver skyddsavstånd till känsliga miljöer som boende, frilufts- och rekreationsområden. Ljudnivån är oftast dimensionerande för vilket skyddsavstånd som är lämpligt. Även större biogasanläggningar kan klassas som farliga verksamheter och kan därmed komma att omfattas av Sevesodirektivet. Kommunen har kunskap om farliga verksamheter men dessa delas inte publikt.

Ställningstagande: Farliga verksamheter ska vara väl kända och tas hänsyn till tidigt i samhällsplaneringsprocessen. Hänsyn ska även tas till att ett förändrat klimat och till räddningstjänstens framkomlighet och uttryckningsmöjlighet i ett förändrat klimat.

Geotekniska förhållanden

Marklutning, jordart, jorddjup och bergart samt grundvattennivå kan ha betydelse för riskbild vid samhällsplanering och därmed påverka såväl lämplig markanvändning som grundläggning och därmed nödvändiga geotekniska lösningar och tillhörande kostnader. I riskbedömningen för ras och skred är även konsekvenserna av ett förändrat klimat relevanta att utreda, inte minst i strandnära lägen. Se mer om detta under ”Klimatanpassning”

Ställningstaganden: De geotekniska förhållandena ska vara väl kända och tas hänsyn till tidigt i samhällsplaneringsprocessen.

Oljeolyckor till havs

Kommunen omfattas av en oljeskyddsplan. Planen beskriver organisation, roller och ansvar men den har inga rumsliga dimensioner. Risken för oljeolyckor hanteras genom kommunens Risk- och sårbarhetsanalys, RSA.

Civil luftfart över Öländskt luftrum

Alla objekt som är högre än 20 meter i förhållande till omgivande mark- eller vattenyta som ingår i bygglovshandlingar eller kommunala planer ska remitteras till Luftfartsverket för en CNS-analys (Communication, Navigation, Surveillance) som avser radioutrustning, navigationshjälpmedel och radarutrustning/övervakning.

Ställningstagande: Regleringen ska vara väl känd och tas hänsyn till tidigt i samhällsplaneringsprocessen.

Länk till [Luftfartsverkets information om CNS-analys](#)

Klimatanpassning

Klimatet förändras så att samhället behöver anpassas och skapa beredskap för att minska risken för skador och olägenheter. Kommunen påverkas av ökad risk för översvämning genom höjd havsnivå och kraftigare skyfall, förhöjd grundvattennivå, fler och längre perioder av extremväder med kraftig storm, värmeböljor, torra och vattenbrist, saltvatteninträngning i dricksvattenresurser, mer rörliga föroreningar med mera. Se mer under respektive underrubrik nedan.

Inom flera myndigheter pågår utredningsarbete för att ta fram kunskapsunderlag och beräkningsmodeller för att få en så enhetlig hantering som möjligt. Kommunen deltar i detta arbete genom Länsstyrelsens och Regionens olika nätverk och samverkansformer. Vid planläggning för ny bebyggelse finns stöd i lagstiftningen men även befintlig bebyggelse, infrastruktur, olika naturmiljöer och odlingsmark kan behöva skyddas och anpassas.

Ställningstaganden: Kunskaper om förändringar i klimatet ska vara aktuella och utgöra grundläggande förutsättningar inom samhällsplaneringen och inom kommunens beredskap i syfte att minska risker, störningar och olägenheter. En viktig klimatanpassningsåtgärd är att minska klimatpåverkan.

Riktlinjer:

- Riskområden ska identifieras och tas hänsyn till tidigt i samhällsplaneringsprocessen.
- I arbete med analyser och prognoser av klimatförändringarnas konsekvenser ska det framgå vilket tidsperspektiv, utsläppsscenario och säkerhetsmarginal som används.

Länk till [Klimatanpassning i planeringen](#) (Boverket)

Länk till [Klimatanpassning](#) (Länsstyrelsen)

Länk till [RCP scenarier](#) från IPCC 2013 (SMHI)

Länk till [SSP-scenarier](#) från IPCC 2019 (SMHI)

Översvämning

Olika klimatscenarier och simuleringar visar att områden inom kommunen i ökad grad kommer att drabbas av översvämning genom höjning av havsnivån med tillhörande höjning av grundvattennivåer och vid skyfall. Många olika faktorer, som varierar med platsens

förutsättningar, påverkar vilka åtgärder som behövs för att anpassa samhället och minska eller helt eliminera riskerna.

Risker från havsytans höjning kan hanteras antingen genom fysiska kustskydd, översvämningstålig bebyggelse och infrastruktur eller genom planerad reträtt där befintlig bebyggelse, infrastruktur och naturmiljöer som identifierats ligga inom riskzoner, på sikt flyttas till säkra områden. En planerad reträtt av bebyggelse och infrastruktur kan komma att innebära att oexploaterad mark som tidigare identifierats med olika höga värden behöver tas i anspråk. Myndigheternas beräkningar med utsläppscenarier och möjliga höjningar av havsnivån inbegriper långa tidsperspektiv och många osäkerhetsfaktorer. Kommunen följer kunskapsutvecklingen för hur havsytans höjning påverkar grundvattennivåer.

Ställningstagande: Risken för översvämning ska baseras på aktuellt kunskapsunderlag, tas hänsyn till tidigt i samhällsplaneringsprocessen och även i befintlig bebyggelse, för infrastruktur och naturmiljö. Kommunen ska ha ett strategiskt markinnehav som säkerställer multifunktionella ytor för tillfälliga översvämningar. Till 2040 ska kommunen ha utfört skyddsåtgärder som minimerar risker för människors liv och hälsa genom att skydda samhällsviktig verksamhet och infrastruktur (Dagvatten- och skyfallsplan, 2023 s 40).

Riktlinjer:

- Vid planläggning och i beredskapsarbete för befintliga miljöer ska risken för översvämning, höjda grundvattennivåer, ras, skred och erosion bedömas utifrån platsens förutsättningar och aktuellt kunskapsunderlag.
- Beräkningar och simuleringar av risker och riskzoner ska utföras med hänsyn till förändrat klimat och i ett angivet tidsperspektiv. Länsstyrelsen utgår från ett tidsperspektiv på 100 år för sammanhållen bebyggelse. Dessa siffror kan komma att uppdateras.
- Beräkningar och simuleringar av risker från havsytans höjning ska utföras utifrån IPCC:s scenario SSP 5-8,5 i tidsperspektiv 2125.
- Beräkningar och simuleringar av skyfall ska beräknas för att visa riskzoner på regn med återkomsttider upp till 200 år.
- Lågpunkter/instängda områden i bebyggda miljöer och vid infrastruktur samt alternativa avrinningsvägar ska identifieras och vara väl kända i samhällsplaneringen och i beredskapsarbete för befintliga miljöer.
- I identifierade riskzoner ska planläggning för ny bebyggelse och infrastruktur vara restriktiv och vid behov vägas mot samhällets kostnader för skydd och underhåll.
- Översvämningens risker från havsytans höjning kan hanteras genom fysiska kustskydd, höjd marknivå, översvämningstålig bebyggelse och infrastruktur eller på sikt genom planerad reträtt.
- Befintliga samhällsviktiga verksamheter och infrastruktur samt verksamheter med stor negativ påverkan vid översvämning ska särskilt uppmärksammas och lokaliseringen motiveras.
- Riskerna för mer lättroliga markföroreningar i ett förändrat klimat ska vara väl kända.
- Framkomlighet för räddningstjänst och annan samhällsviktig verksamhet ska vara säkerställd även i ett förändrat klimat.

Länk till [Översvämningsrisk i fysisk planering; Internationella perspektiv och vägval](#) (Boverket 2026).

Länk till [Tillsynsvägledning avseende översvämningsrisker](#) (Boverket 2018)

Länk till [Kartläggning av utsatta områden vid skyfall](#) (SMHI)

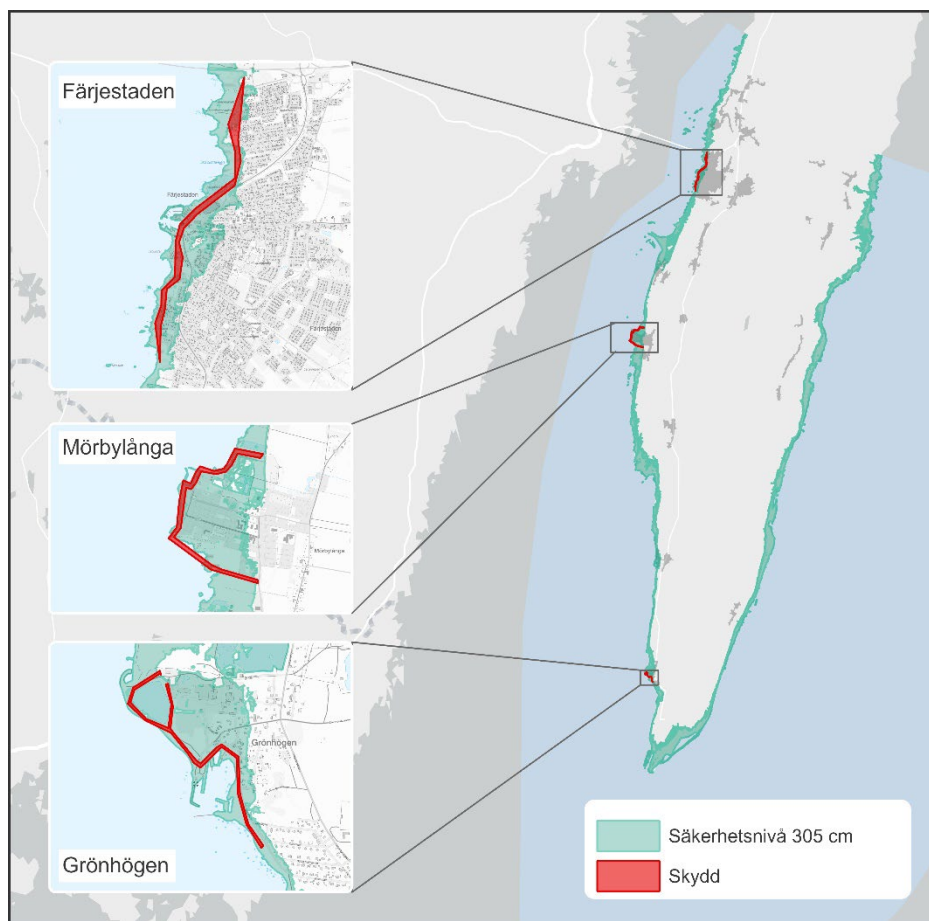
Länk till [Översvämningsrisker på Öland](#) (Länsstyrelsen odaterad)

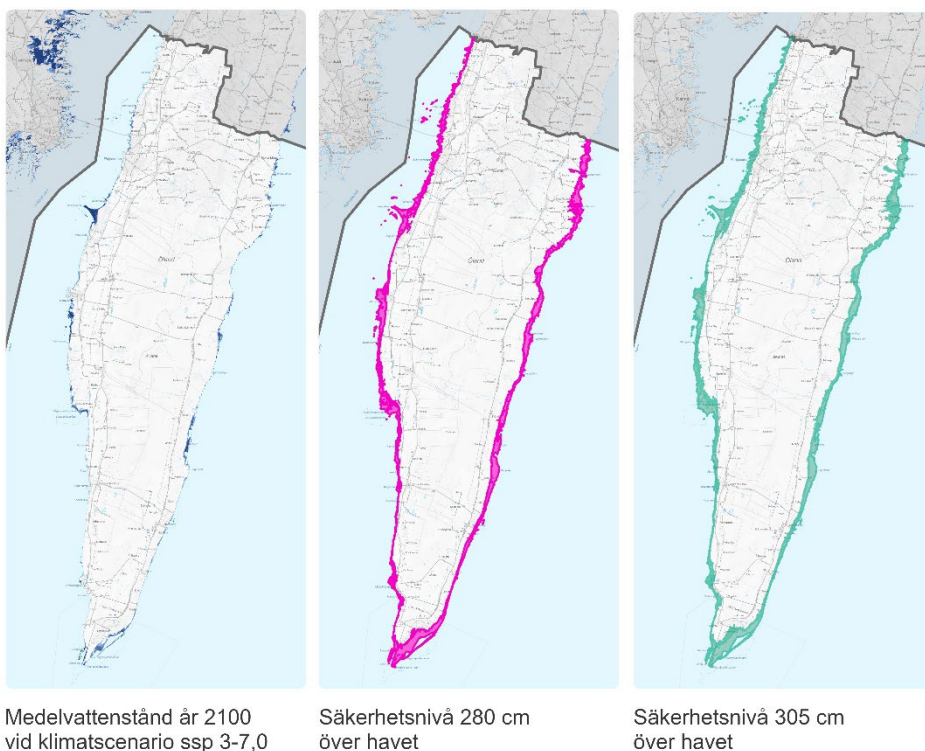
Länk till [Dagvatten- och skyfallsplan](#) (kommunen 2023)

Länk till forskningsprojekt [COALA Klimatanpassning av kusten genom flexibel markanvändning](#)

Länk till [Klimatanpassning genom planerad reträtt](#) (Slutrapport forskningsprojekt CAMEL)

Länk till [Havsnivåhöjning på långa tidsskalor](#) (SMHI.s hemsida)





Ras, skred och erosion

I samhällsplaneringen bedöms även risker kopplade till ras, skred och erosion. I Mörbylånga kommun finns områden med befintlig bebyggelse och infrastruktur som ligger i riskzonen för ökad kusterosion till följd av klimatförändringar. Många olika faktorer, som varierar med platsens förutsättningar, påverkar vilka åtgärder som behövs för att anpassa samhället och minska riskerna.

Aktsamhetsområden för skred finns utpekade av SGU (databasen Förutsättningar för skred i finkornig jordart) där jorden består av lera och/eller silt och där marklutningen är tillräckligt stor. I Mörbylånga kommun ligger aktsamhetsområden uteslutande väster om landborgkanten. (Dagvatten- och skyfallsplan 2023, s 21)

Längs med kommunens västra kust finns tre områden som är drabbade av stranderosion. Områdena är kusten vid Kleva och upp till Haga Park, kusten vid Risinge och kusten från norra Degerhamn upp till Årsvik. Det finns också flera områden som är uppbyggda av erosionskänsliga jordarter, exempelvis lermorän och grovsand. Dessa känsliga områden finns på flera platser längs kommunens östkust samt från Mörbylånga och norrut längs kommunens västra kustband. Inom kommunen finns även slänter med kraftig lutning som pekats ut som riskområden av Skogsstyrelsen. Vid avverkning eller exploatering i eller ovan slänterna kan förändrade vattenflöden försämra stabiliteten. (Dagvatten och skyfallsplan, 2023 s 14)

- **Ställningstagande:** Risken för ras, skred och erosion ska baseras på aktuellt kunskapsunderlag, tas hänsyn till tidigt i samhällsplaneringsprocessen och även i befintlig bebyggelse, infrastruktur och naturmiljö. Konsekvenserna av förändrat klimat ska bedömas.

Riktlinjer:

- I identifierade riskzoner ska planläggning för ny bebyggelse och infrastruktur vara restriktiv och kopplas till kostnadsanalyser.
- I bedömningen ska samhällsviktiga verksamheter, infrastruktur och förorenade områden särskilt uppmärksammas.

Länk till [Stranderosion och geologi, kust](#) (SGU:s kartvisare)

Länk till [Geoteknisk säkerhet i kommunal planering](#) (SGI:s hemsida)

Länk till [Dagvatten och skyfallsplan](#) (Kommunen 2023)

Dagvatten i förändrat klimat

Hårdgjorda ytor hindrar regn- och smältvatten, det vi kallar dagvatten, att tränga ned i marken. Vid naturliga nederbörds mängder avleds stora delar av dagvattnet i bebyggelsen via ett ledningssystem eller öppna diken. Ledningssystemet kan dock inte vara dimensionerat för extrema nederbörds mängder.

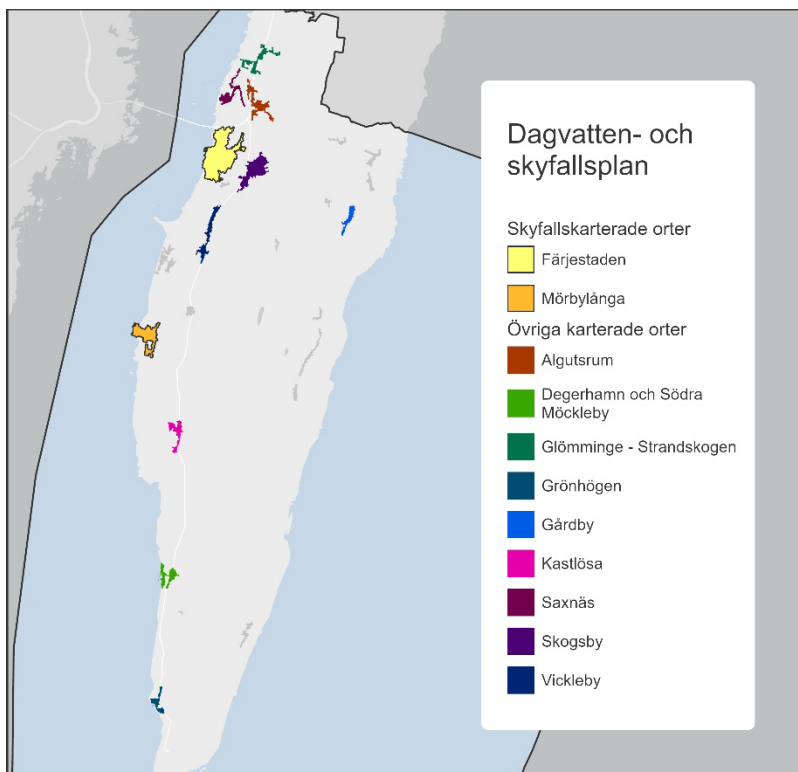
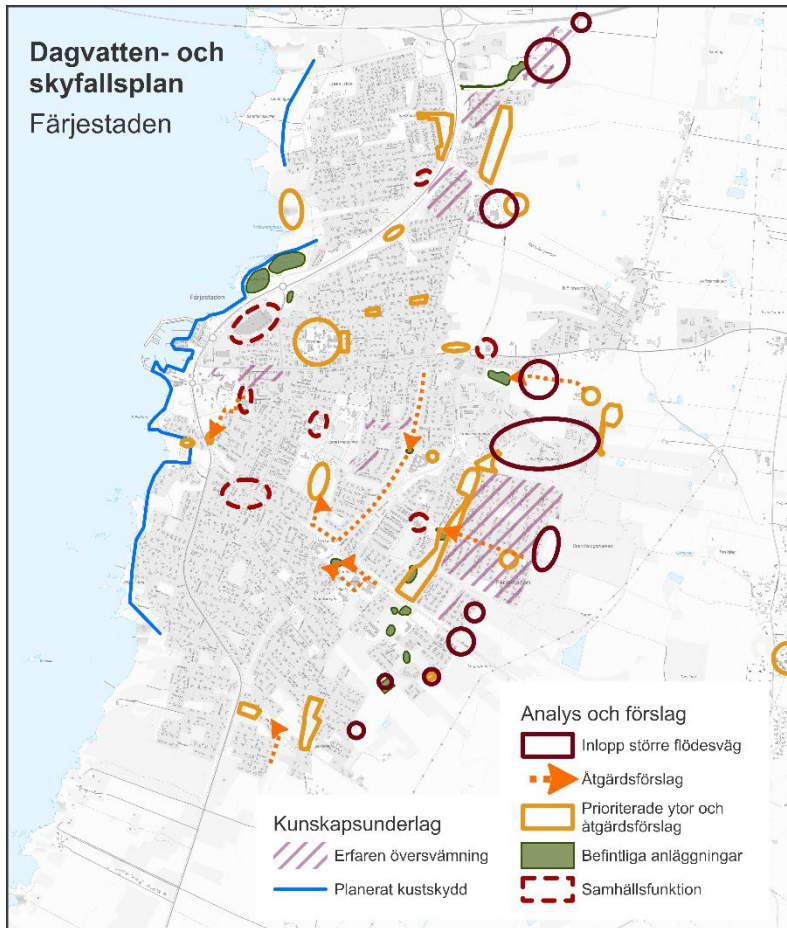
En tät bebyggelse kräver att utrymme säkras för dagvattenhantering och möjligheter till naturlig infiltration. Detta gäller såväl befintlig som planerad bebyggelse och infrastruktur. Exempel på lösning kan vara att samutnyttja andra lågt liggande ytor, exempelvis parker och grönytor som tillfälliga översvämningssoner. Dagvatten kan även innehålla föroreningar som det finns ett behov av att rena bort innan det får släppas vidare eller nå grundvatten. Dagvattenlösningar kan även bidra till andra värden för exempelvis biologisk mångfald och rekreation.

Ställningstagande: Dagvatten och behovet av dagvattenutredningar ska beaktas tidigt i samhällsbyggnadsprocessen och i förvaltningen av befintlig bebyggelse och infrastruktur.

Riktlinjer:

- Beräkningar och simuleringar ska utföras för nederbörd med en återkomsttid upp till 200 år.
- Dagvattenhanterings ytbehov ska i möjligaste mån anläggas med säkerhet, behov av rening, biologisk mångfald, estetik och friluftsliv i åtanke.
- Översvämningssoner ska vid behov lösas som multifunktionella ytor.
- Möjligheten till naturlig infiltration av dagvatten ska maximeras i syfte att underlätta grundvattenbildning.

Länk till [Dagvatten- och skyfallsplan](#) (Kommunen 2023)



Vattenbrist/torka, saltvatteninträngning i dricksvattnet

Till följd av ett förändrat klimat är längre perioder med torka att förvänta. Dricksvatten är det viktigaste livsmedlet. I vissa områden i kommunen finns risk för perioder av brist på dricksvatten såväl som för lantbrukets behov.

Olika risker finns kopplat till vattenbrist. Vid för stort uttag av grundvatten, djupa borrhjup och ökad havsyttnivå ökar risken för inläckage av saltvatten i dricksvattenbrunnen. Vid borring för att hitta dricksvatten på ett större djup finns risk på flera ställen att stöta på alunskiffer som kan förorena dricksvattnet eller hela grundvattenförekomsten.

För att behålla vatten i de öppna landskapen kan vatten fångas upp på lämpliga platser. Mer information om vattenförsörjning och skydd för dricksvatten återfinns under kapitel Värden och hänsyn/Råvarutillgångar och samhällsviktiga funktioner.

Ställningstagande: Behovet av rent dricksvatten i tillräcklig mängd och för lantbrukets behov ska beaktas tidigt i samhällsbyggnadsprocessen och i förvaltningen av befintlig bebyggelse och infrastruktur. Vid en avvägning mot andra intressen ska den kommunala vattenförsörjningen prioriteras högst.

Riktlinjer:

- Beräkningar och simuleringar ska utföras med klimatfaktor.
- Möjligheten till naturlig infiltration av dagvatten ska maximeras i syfte att underlätta grundvattenbildning.
- Vatten i landskapet och i jordbrukslandskapet ska i möjligaste mån fördröjas och hållas kvar för att kunna användas för bevattning.

Länk till [Klimatförändringar och världsarv – Södra Ölands odlingslandskap i ett förändrat klimat](#) (Länsstyrelsen)

Länk till [VA-policy](#) (Kommunen 2024)

Värmebölja

Klimatförändringarna beräknas medföra ett varmare klimat med fler och längre värmeböljor. Särskilt små barn, äldre och sköra människor kan fara illa av hög värme. I den byggda miljön förstärks det varmare klimatet ytterligare på grund av den så kallade urbana värmeö-effekten. Denna effekt gör att skillnaden i temperatur mellan tätort och landsbygd ibland kan vara så stor som upp till tio grader Celsius. Inom Mörbylånga kommun kan värmeö-effekten även ses på Alvaret. Även inom en ort kan temperaturskillnaderna vara stora beroende på ytmaterial och närhet till träd och grönska som ger skugga.

Ställningstaganden: Risken för värmebölja och lämpliga åtgärder ska tas hänsyn till tidigt i samhällsplaneringsprocessen och i förvaltningen av befintlig bebyggelse. Barn, äldre och sköra personer ska särskilt skyddas. För att minska negativa konsekvenser av ett varmare klimat behöver bebyggelse därför planeras och utformas så att de gynnar en komfortabel miljö. Även på landskapsnivå kan vegetationsområden och ha en svalkande effekt på närliggande bebyggelse och odlingsytor.

Riktlinjer:

- Behovet av grönska, skugga och vindskydd från träd ska tas hänsyn till. Detta är särskilt viktigt för uteplatser vid äldreboenden och skolgårdar.

- Behovet av skydd från värmestrålning, exempelvis genom markiser på byggnader, ska tas hänsyn till.

Länk till [MSB:s nationella värmekartering](#) som karttjänst (2022)

El-effektbrist och underdimensionerad elinfrastruktur

Kapaciteten i elinfrastrukturen och risken för effektbrist är viktiga aspekter inom planeringen för den långsiktigt hållbara samhällsutvecklingen. Risker kan minskas på flera sätt; öka överföringskapaciteten, minska effektförbrukningen och jämna ut den över tid och möjliggöra lagring av el. Till det senare kan räknas exempelvis batterier eller produktion av vätgas eller elektrobränslen. Behovet av tillräcklig mängd el och effekt har identifierats i kommunens risk- och sårbarhetsanalys. Även om det, som i kommunens fall, finns en elkabel över till fastlandet är frågan om säker och tillräcklig elförsörjning särskilt relevant för öar.

Ställningstagande: Kommunen strävar efter att vara självförsörjande på förnybar energi till år 2030. Kommunen ska aktivt delta i befintliga nätverk på nationell och regional nivå för att hålla sig informerad om riskerna med effektbrist och metoder för att minimera dessa. Eftersom frågorna är relativt nya ska kommunen även identifiera berörda och ansvariga verksamheter och lämpligt arbetssätt för kunskapsöverföring inom den kommunala organisationen.

Riktlinjer:

- Ytbehovet (både mark och vatten) för elinfrastruktur och eventuellt behov av ellagring ska beaktas tidigt i samhällsplaneringsprocessen.
- Nätägare av lokalnätet (i dagsläget EON) ska kontaktas tidigt i samhällsplaneringsprocesser som berör elnätskapacitet

Länk till [Miljö- och klimatstrategi 2023-2030](#) (2023)

Länk till [Projektkollen](#) (EONs hemsida)

Beredskap för kris och krig

Mörbylånga kommun har en omfattande beredskap för kriser och extraordinära händelser. Varje mandatperiod görs en Risk- och sårbarhetsanalys där vissa delar är publika medan andra är sekretessbelagda av säkerhetsskäl. Se mer om detta i kapitlet Mål och strategier/Civil beredskap

Ställningstagande: Kommunen ska verka för motståndskraft mot kris, krig och störda förhållanden och även se detta i perspektivet av ett förändrat klimat.

Riktlinjer:

- Beredskapsfrågornas rumsliga dimensioner ska vara väl kända och beaktas tidigt i samhällsbyggnadsprocessen.

Länk till [Kommunens arbete med krisberedskap och civilt försvar](#) (Kommunens hemsida)

Länk till [Regional Risk och sårbarhetsanalys](#) (Länsstyrelsens hemsida)

Kommunens syn på riksintressen och andra regleringar:

Sammanställning

Kapitlet Värden och hänsyn visar att Mörbylånga kommun berörs av flera riksintresseanspråk och andra regleringar som täcker stora delar av kommunens geografi.

Hur riksintressen kan tillgodoses

Mörbylånga kommun planerar för och arbetar med flera utvecklings- och omvandlingsprojekt som berör många olika värden. Genom att hålla information om de olika riksintressenas kärnvärden lätt tillgänglig, vid behov utreda förutsättningarna mer detaljerat, när man vet mer om en eventuell förändring i relation till platsens förutsättningar, och sedan arbeta enligt skadelindringshierarki avser kommunen att riksintresseanspråken tillgodoses.

Ställningstagande: Riksintresset ska tillgodoses. Skadelindringshierarkin ska tillämpas. De faktiska åtgärderna avgörs i samband med planläggning och lovgivning.

Förändringar ska inte enbart ses som skador utan kan även medföra positiva förändringar för de identifierade värdena. I förkommande fall ska framhållas att förändringar även kan utgöra positiva signaler om långsiktigt ansvarstagande som samhällets omställning kräver för att skydda livsvillkor för barn, unga och kommande generationer. Exempel på detta är åtgärder för minskad klimatpåverkan, hantering av klimatrisker (klimatanpassning), säkerställd vattenförsörjning och stärkt beredskap i händelse av kris, krig och andra störda förhållanden.

Kommunen gör genom översiktsplanen en översiktlig bedömning om de olika värdenas geografiska utbredning och innehåll, men den slutgiltiga bedömningen om på vilket sätt ett värde ska värnas görs genom juridiskt bindande beslut exempelvis detaljplaneläggning, lovgivning, tillstånd eller förhandsbesked för bygglov.

Riksintressen och andra regleringar där kommunen har avvikande syn

Här sammanställs de riksintressen och andra regleringar där kommunen har avvikande syn och föreslår justeringar.

Riksintresse för värdefulla ämnen och material (MB 3:7)

Kalkbrottet/bergtakten vid Albrunna. Mineralbrytningen är nedlagd och dagbrottet är en vattenfylld lagun.

Ställningstagande: Mörbylånga kommun föreslår att riksintresset utreds för att möjliggöra en kommunal reservvattentäkt.

Riksintresse Naturvård (MB 3:6)

Det utpekade riksintresseanspråket (Nro08073) markeras på platsen norr om Algutsrum som smala formationer som berör dels befintlig bebyggelse och dels områden som kommunen bedömer är lämplig för verksamheter och industri.

Ställningstagande: Mörbylånga kommun föreslår att riksintresseanspråkets geografiska utbredning justeras så att befintlig bebyggelse hamnar utanför och möjliggöra

markanvändning Verksamheter/Industri. De faktiska åtgärderna görs i samband med planläggning och lovgivning.

Riksintresse Kulturmiljövård (MB 3:6)

En aktiv industri i Degerhamn omfattas av riksintresseanspråket.

Ställningstagande: Kommunen föreslår att riksintresseanspråkets geografiska utbredning justeras så att industriverksamhet inte hindras.

Riksintresse Kulturmiljövård (MB 3:8)

Vissa områden som omfattas av riksintresse kulturmiljövård sammanfaller även med skyddszon enligt Väglagen.

Ställningstagande: Mörbylånga kommun föreslår att i de fall områdenas bebyggelsestrukturer omfattas av riksintresse Kulturmiljövård även sammanfaller med skyddszoner enligt väglagen ska bebyggelsestrukturen och kulturmiljön väga tyngst. Eftersom detta förhållande redan gäller i den historiska bebyggelsestrukturen bedöms det inte utgöra påtaglig skada.

Riksintresse Försvarsmakten (även påverksansområden):

Kommunen ser gärna att riksintresset kan samexistera med lokal produktion av förnybar energi.

Jordbruksmark (MB 3:4)

Jordbruksmark kan komma att exploateras inom angivna tätortsavgränsningar och på landsbygden i samband med förhandsbesked för bygglov för att möjliggöra generationsskifte och/eller alternativa och kompletterande verksamheter.

Ställningstaganden: Jordbruk är viktiga verksamheter för ett robust och långsiktigt hållbart samhälle. Värdet av jordbruksmark ska vara väl känt, tas hänsyn till tidigt i samhällsplaneringsprocessen och värderas ur ett samhällsperspektiv. Exploatering på jordbruksmark kan inte uteslutas, men ska då föregås av en transparent process för analys och bedömning. En modell för detta beskrivs på annan plats i denna översiktsplan.

Riktlinjer:

- Innan jordbruksmark tas i anspråk ska platsens förutsättningar och föreslagen förändring analyseras och motiveras.

Landskapsbildskydd

Landskapsbildskyddet har stöd i lag 1998:811 (lag om införande av miljöbalken) och är resterande § 19 från Naturskyddslagen som infördes 1966. I Mörbylånga kommun ligger stora delar av skyddet kvar som ett förordnande från Länsstyrelsen. Syftet är att skydda landskapets visuella upplevelsevärden från större påverkan eller förändringar. I vissa områden som omfattas av föreskrifter enligt landskapsbildskyddet kan åtgärder som annars inte innebär

bygglovsplikt innebära att tillstånd måste ges från Länsstyrelsen. Exempel på detta är Friggebodar.

Förordnandet har, i syfte att skydda världsarvet Södra Ölands odlingslandskap, modifierats enligt Länsstyrelsens beslut (2007-05-21). Inom det område som avgränsas av väg 136 i väster, väg 925 i söder och öster samt vägarna 955 och 957 i norr gäller tillståndsplikten även jordbrukets ekonomibyggnader. Detta motiverades av att jordbrukets ekonomibyggnader inte omfattas av reglering genom Plan- och bygglagen och att olämpligt förlagda eller utformade ekonomibyggnader skulle kunna påverka natur- och kulturmiljöerna på Stora Alvaret med angränsande områden på ett oacceptabelt sätt. De öländska radbyarna speciella kulturvärden bör också särskilt beaktas. Förordnandets funktion som skydd för de angivna värdena är dock omodern. Kommunen bedömer att i samarbete med Länsstyrelsen bör det analyseras om det avsedda skyddet kan uppnås genom annan befintligt lagstiftning för att undvika svårmotiverade ställningstaganden och dubbelprövningar.

Ställningstagande: Den föråldrade skyddsformen bör utredas i förhållande till vilket skydd som ska uppnås. Kommunen anser att förordnandet i sin nuvarande form bör upphävas eller förtydligas så att det framgår vilka olika bedömningsgrunder som tillämpas inom olika geografiska zoner i enlighet med Länsstyrelsens ändring av förordnandet från 2007. Förordnandet ska, om det ska finnas kvar, ses ihop med andra områdesskydd enligt miljöbalken för att undvika dubbelprövningar. Ett lättförståeligt GIS-skikt ska finnas.

Naturvårdsområde (numera Naturreservat, MB 7:4)

I Kvinnsgröta sträcker sig naturvårdsområdet utan förklarliga skäl in på en gårdsplan.

Ställningstagande: Naturvårdsområdets utbredning bör justeras så att den befintliga gårdsmiljön hamnar utanför.

Strandskydd (MB 7:13-18)

Strandskyddet runt Mörbylånga kommuns kust är utökat till 300 meter, medan vattendrag och vattensamlingar omfattas av 100 meter strandskydd. Inom kommunen finns även flera hamnar som omfattas av strandskydd och som där hindrar den utveckling som bedöms nödvändig för finansiering av drift och underhåll.

Ställningstagande: I Bläsinge, Gårdby och Gräsgårds hamnar föreslår Mörbylånga kommun att Länsstyrelsen i det enskilda fallet upphäver strandskyddet för att möjliggöra bebyggelse och/eller kompletterande och alternativa verksamheter. Vattennära miljöer i Grönhögen, Degerhamn, Färjestaden och Mörbylånga behöver kunna utvecklas och/eller skyddas mot havsytans höjning genom fysiska kustskydd. Kommunen föreslår att Länsstyrelsen upphäver strandskyddet för de enskilda fallen så att det inte återinträder i händelse av ny planläggning.