

### 3. Värden och hänsyn

I det här kapitlet beskrivs de områden som kräver särskild hänsyn i hela samhällsbyggnadsprocessen. Här beskrivs också kommunens syn på hur riksintressen och miljö kvalitetsnormer ska tas hänsyn till och i de fall kommunen bedömer att något riksintresse eller annat lagstadgat områdesskydd behöver få ändrad utbredning eller innehåll.

#### Innehåll

Värden och hänsyn i tider av omställning .....	2
Naturvärden och friluftsliv .....	3
Riksintresse naturvård.....	4
Natura 2000.....	5
Naturreservat.....	5
Andra områdesskydd enligt miljöbalken kap 7, ex strandskydd .....	6
Samråd enligt 12 kap 6§ miljöbalken .....	8
Våtmarker skyddade enligt Ramsarkonventionen .....	8
Skyddade arter enligt miljöbalken kap 8 .....	9
Grön infrastruktur .....	9
Ekosystemtjänster .....	10
Invasiva arter.....	11
Friluftsliv.....	12
Riksintresse turism och rörligt friluftsliv (MB 4 kap) .....	12
Riksintresse friluftsliv (MB 3 kap) .....	13
Skolskogar.....	13
Kulturmiljöer .....	13
Riksintesse kulturmiljö.....	14
Radbyarna .....	15
Världsarvet Södra Ölands odlingslandskap .....	16
Andra skydd för kulturmiljöer .....	17
Landskapsbildskydd .....	18
Riksintesse Förbud för vissa verksamheter (Obruten kust).....	19
Areella näringar .....	20
Jordbruk och jordbruksmark .....	20
Riksintesse yrkesfiske.....	21
Råvarutillgångar och samhällsviktiga funktioner.....	22
Räddningstjänst och civil beredskap.....	22
Elproduktion .....	24

Riksintresse energiproduktion Vindbruk .....	24
Livsmedelsproduktion.....	25
Riksintresse kommunikationer.....	25
Skydd för vatten (inkl. MKN).....	26
Spillvatten (avlopp) och MKN för havsmiljön .....	27
Avfallshantering.....	27
Totalförsvaret.....	28
Riksintresse värdefulla ämnen och material .....	29
Miljö, hälsa och säkerhet .....	30
Buller (inkl. MKN) .....	30
Luftkvalitet (inkl. MKN) .....	30
Förorenad mark.....	30
Farliga verksamheter.....	31
Oljeolyckor till havs.....	32
Civil luftfart över Öländskt luftrum .....	32
Klimatanpassning.....	32
Områden med låg strålning .....	39
Radon .....	39
El-effektbrist och underdimensionerad elinfrastruktur .....	39
Beredskap för kris och krig.....	40
Sammanställning: Kommunens syn på riksintressen och andra områdesskydd.....	40
Riksintresse för värdefulla ämnen och material.....	41
Riksintresse Naturvård.....	41
Riksintresse Kulturmiljövård .....	41
Jordbruksmark.....	41
Landskapsbildskydd.....	42
Naturvårdsområde (numera Naturreservat) .....	42
Strandskydd.....	42

## Värden och hänsyn i tider av omställning

Många identifierade värden gör Mörbylånga kommun attraktivt och robust. Värdena kräver hänsyn i hela samhällsbyggnadsprocessen. Flera av dem skyddas av lagstiftningar, och ibland överlappar de varandra geografiskt och innehållsmässigt. En översiktsplan behandlar de allmänna intressena som beskrivs i Plan- och bygglagen (PBL) kapitel 2, alltså sådant som är viktigt för oss alla som samhälle betraktat. Genom ÖP 2045 strävar kommunen efter att

åskådliggöra värdena så att den mest ändamålsenliga skyddsformen används och vid behov väga dem mot varandra.

Samhället befinner sig i en omvälvande period som kräver nya sätt att tänka. I vissa fall behövs förnyade ställningstaganden om hur befintliga värden och intressen ska vägas mot varandra för att ge möjlighet till långsiktigt hållbar utveckling. För att minimera negativa konsekvenser och maximera nyttan av planens genomförande bedöms både positiva och negativa konsekvenser i en strategisk miljöbedömning under planarbetets gång. Mer om denna bedömning hittar du i kapitlet Genomförande och konsekvenser.

Flera av de identifierade värdena berör även våra grannkommuner. Exempel på detta är djur och växter som lever i sina habitat utan hänsyn till människors administrativa gränser så väl som vattenförekomster, luftburna föroreningar, trafik och mobilitet och beredskapens rumsliga strukturer.

**Ställningstagande:** Mörbylånga kommun planerar för och arbetar med flera utvecklings- och omvandlingsprojekt som berör många olika värden. Genom att tillämpa skadelindringshierarkin visar kommunen sin ambition att möjliggöra en hållbar samhällsutveckling som inte orsakar påtaglig skada på identifierade värden. Det är viktigt att förändringar inte per automatik klassas som en skada utan i förkommande fall även framhåller de positiva signaler om långsiktigt ansvarstagande som samhällets omställning kräver för att skydda livsvillkor för barn, unga och kommande generationer.

Kommunen gör genom översiktsplanen en översiktlig bedömning om de olika värdenas geografiska utbredning och innehåll, men den slutgiltiga bedömningen om på vilket sätt ett värde ska värnas görs genom juridiskt bindande beslut exempelvis detaljplaneläggning, lovgivning, tillstånd eller förhandsbesked för bygglov.

## Naturvärden och friluftsliv

Inom kommunen finns det många områden som har höga naturvärden och som har stor betydelse för människors möjlighet till en aktiv vardag och fritid, den biologiska mångfalden och för ekosystemtjänster.

**Ställningstaganden:** Natur- och friluftslivsvärden är tillgångar som ska värderas i befintliga bebyggelsemiljöer såväl som i planeringen av ny. Naturens nyttor och värden för människor (ekosystemtjänster) såväl som biologisk mångfald ska vara väl kända och beaktas tidigt i samhällsbyggnadsprocessen. Dessa värden ska även tas hänsyn till i riskbedömning och anpassning till förändrat klimat.

### Riktlinjer:

- Kunskapen om natur och friluftsliv ska ses som verktyg i arbetet med ny bebyggelse och infrastruktur, men också i områdesutveckling och i arbetet för jämlik folkhälsa. Detta är särskilt viktigt i närhet till skolor, förskolor och äldreboenden.
- I planering och byggande ska tillskapas goda förutsättningar för ekosystemtjänster.

- Kommunen ska verka för att bevara, vid behov restaurera samt om möjligt skapa nya sammanlänkade våtmarker, dammar och småvatten för att gynna biologisk mångfald, vattenkvalitet och infiltration.
- När ianspråktagande av mark har negativa konsekvenser för natur och friluftsliv som inte kan undvikas genom skadelindringshierarkin, bör det uppvägas genom kompensationsåtgärder.

Länk till [Naturvårdsverkets nationella information om ”Skyddad natur”](#)

Länk till [Grönstrukturplan för Färjestaden Tillägg till översiktsplan \(Kommunen 2019\)](#)

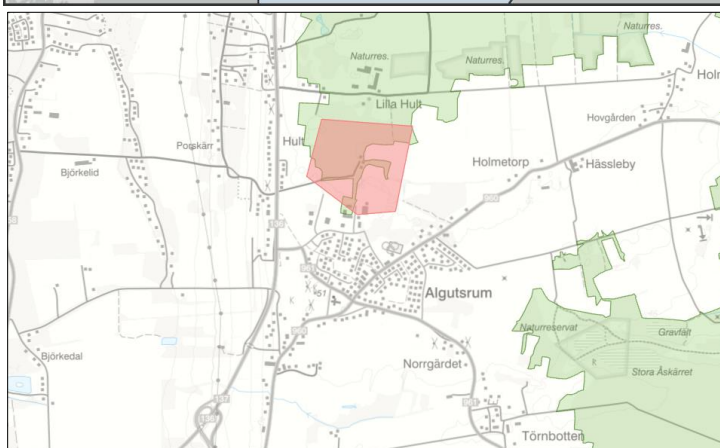
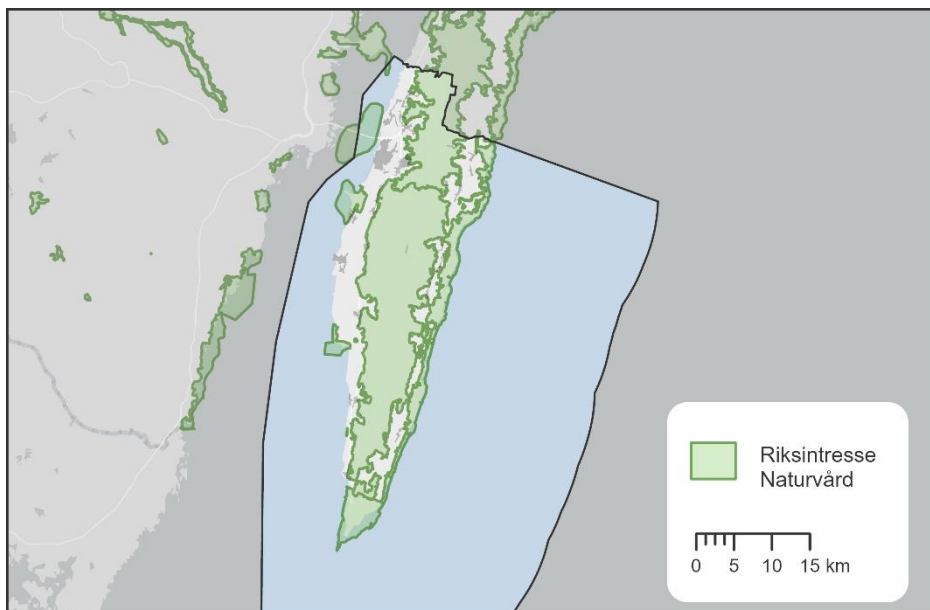
Länstyrelsens inventering ”Natur och kultur på Öland, 2001 (Inbunden bok).

### Riksintresse naturvård

Riksintressen för naturvård har pekats ut i enlighet med 3 kap. 6 § miljöbalken.

Riksintressenas avgränsning har gjorts av Länsstyrelsen. Även Natura 2000-områden klassas som riksintressen enligt miljöbalkens kap 4 och 7.

Kommunen framför avvikande syn på riksintressets utbredning i en strategisk punkt norr om Algutsrum.



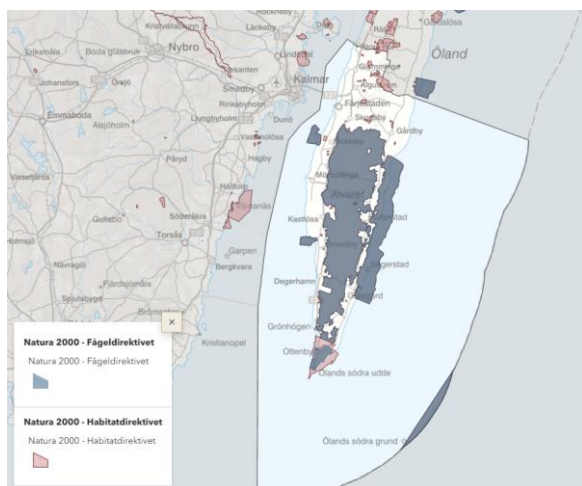
## Natura 2000

Natura 2000 är ett nätverk av skyddade områden i hela EU som hanteras inom miljöbalkens kapitel 4 och 7. Målet med Natura 2000-områden är att främja den biologiska mångfalden.

Enligt miljöbalken krävs tillstånd för att bedriva verksamheter eller vidta åtgärder som på ett betydande sätt kan påverka miljön i ett naturområde som har pekats ut som Natura 2000. Tillstånd krävs inte för verksamheter och åtgärder som direkt hänger samman med eller är nödvändiga för skötsel och förvaltning av området. Detta gäller även för åtgärder som vidtas i anslutning till Natura 2000-området.

Mörbylånga kommun planerar för och arbetar med några utvecklings- och omvandlingsprojekt som angränsar till Natura 2000-områden. Kommunen är medveten om de höga värden så väl som de krav på tillståndprocesser och skyddsåtgärder som omger Natura 2000-områden. Länsstyrelsen är en viktig part i arbetet.

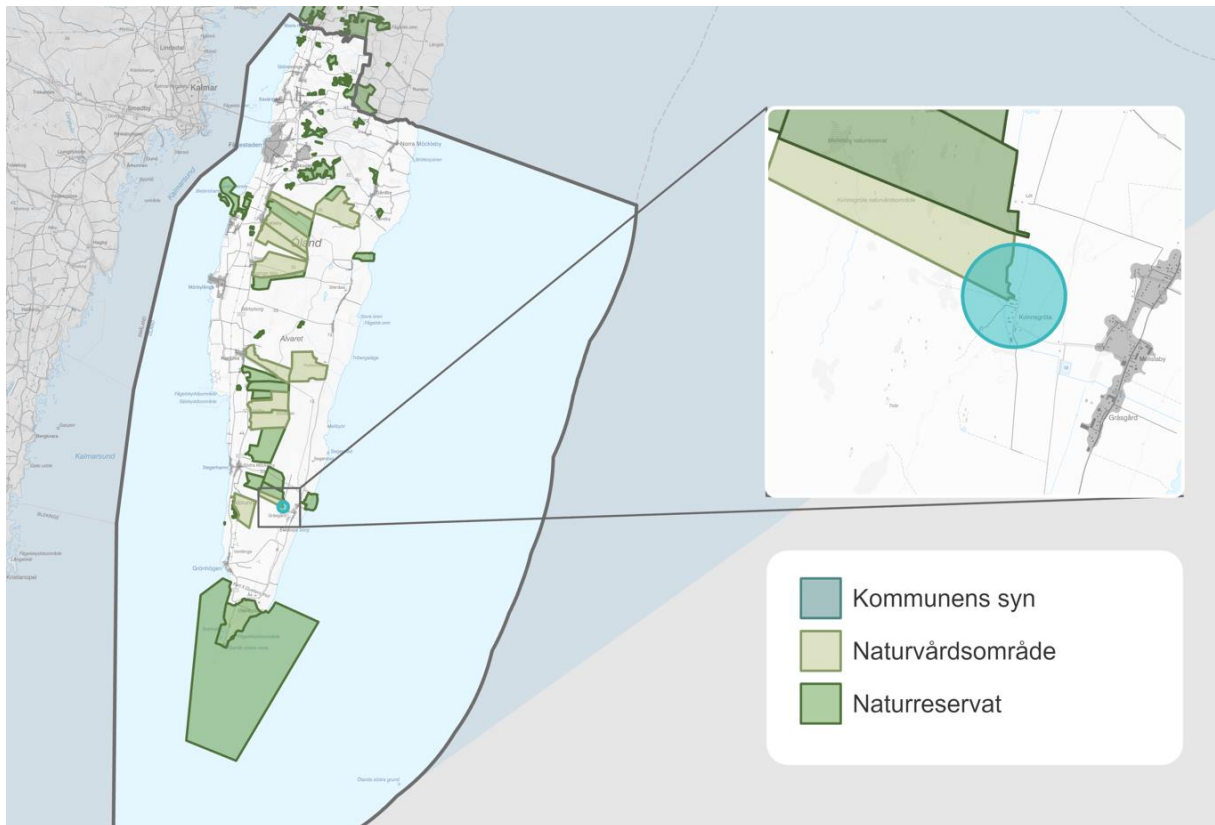
**Ställningstagande:** Det är kommunens ambition att utveckling och förändring inte ska orsaka påtaglig skada men det är viktigt att förändringar inte per automatik klassas som en skada. Den slutgiltiga bedömningen om på vilket sätt Natura 2000-områden och dess värden ska skyddas görs genom tillståndsprövning, detaljplaneläggning med tillhörande miljöbedömning och/eller lovgivning.



## Naturresevat

I Mörbylånga kommun finns många naturresevat med en stor bredd av naturmiljöer, arter och möjligheter till rekreation. Bestämmelserna om naturresevat finns i miljöbalkens 7 kap. Till varje resevat finns bestämmelser om vilka värden som ska skyddas och hur de ska förvaltas.

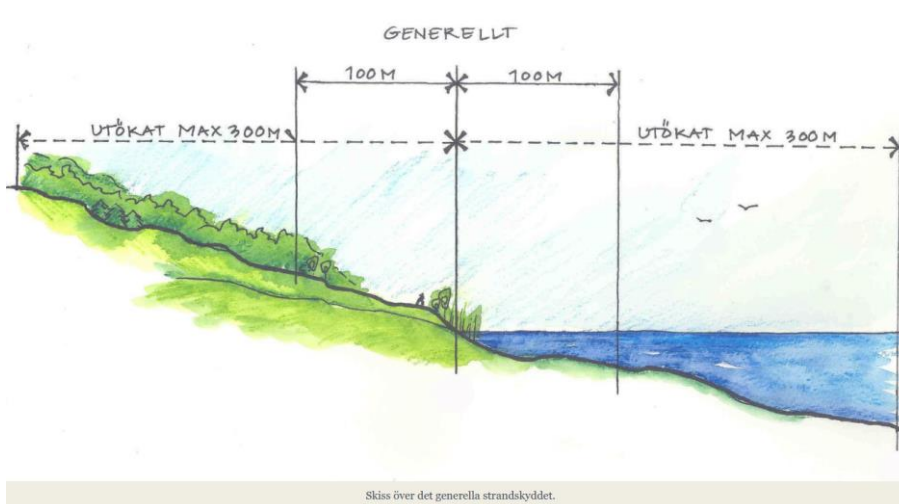
**Ställningstagande:** Kommunen föreslår inga förändringar som påverkar naturresevat i den utbredning som gäller hösten 2024. I naturvårdsområdet som berör bebyggelse i Kvinnsgröta föreslår kommunen en justering av områdets utbredning.



Andra områdesskydd enligt miljöbalken kap 7, ex strandskydd

Det finns flera sätt att skydda olika värdefulla områden. Några av dessa återges kortfattat nedan.

**Strandskydd:** Strandskyddslagstiftningen återfinns i sin helhet i Miljöbalken och har kopplingar till Plan- och bygglagen. Strandskydd gäller generellt i hela landet för allt vatten där det finns värden för friluftslivet och/eller goda livsvillkor för växter och djur som bör bevaras inom 100 meter från strandlinjen vid medelvattennivå, både in över land och ut i vattnet.



För kusten runt Mörbylånga kommun är strandskyddet utökat till 300 meter medan vattendrag och vattensamlingar har 100 meter strandskydd genom ett beslut från Länsstyrelsen. Vissa justeringar har gjorts för mindre vatten och områden inom tätare bebyggelse där det kan finnas detaljplaner som anger att strandskyddet minskats eller helt upphävts.

**Ställningstagande:** Kommunen avser att ta hänsyn till de värden som strandskyddslagstiftningen ska skydda, men gör bedömningen att strandskyddet i vissa fall är alltför grovt och generellt utpekad. En högre grad av differentiering och en förnyat ställningstagande där hänsyn till platsens förutsättningar och till nuvarande och framtida behov av kustskydd, bebyggelse och/eller energiproduktion behöver ske. En helhetsbedömning av behovet att utveckla hamnar blir särskilt viktig.



**Vattenskyddsområde:** Vattenskyddsområden syftar till att skydda vattenförekomster. I kommunen finns vattenskyddsområden till samtliga vattenförekomster. Se Samhällsviktiga funktioner/ Vattenförsörjning och skydd för dricksvatten (inklusive miljö kvalitetsnormer, MKN)

### **Naturminne**

Enligt 7 kapitlet 10 § miljöbalken kan Länsstyrelsen eller kommunen förklara ett särpräglat naturföremål som naturminne, om det behöver skyddas eller vårdas särskilt. Naturminnesförklaringen får omfatta även det område på marken som krävs för att bevara naturföremålet och ge det behövligt utrymme. Naturminnen kan utgöras dels av enskilda föremål såsom flyttblock, jättegytor eller gamla och storvuxna träd, dels av små områden med intressanta eller värdefulla naturelement. I kommunen finns naturminnen under benämningen Naturmonument, ett exempel är Jordtorpsåsen.

### **Biotopskydd**

Vissa biotoper kan skyddas genom särskilda beslut. Inom ett biotopskyddsområde får det inte bedrivas verksamhet eller vidtas åtgärder som kan skada naturmiljön. För områden i skogsmark är Skogsstyrelsen beslutande (som exempelvis brandfält, äldre naturskogsartade lövbestånd, alkärr och ravinskogor) medan Länsstyrelsen är beslutsmyndighet för

markområden som inte omfattas av skogsvårdslagen till exempel naturbetesmarker, naturliga ängar, naturliga bäckfåror, ras- och bergbranter, rik- och kalkkärr. Även kommuner får besluta om biotopskydd.

### *Generellt biotopskydd*

Följande mindre mark- och vattenområden i jordbruksmark omfattas av biotopskydd enligt miljöbalken.

- Alléer (minst 5 lövträd i enkel eller dubbel rad)
- Källor med omgivande våtmark i jordbrukslandskap (högst 1 hektar)
- Odlingsrösen (på eller i anslutning till jordbruksmark upplagda ansamlingar av stenar med ursprung i jordbruksdriften)
- Pilevallar (hamlade pilar i en rad som består av antingen minst fem träd med ett inbördes avstånd av högst 100 meter i en i övrigt öppen jordbruksmark eller invid en väg där marken mellan pilträden är plan eller upphöjd till en vall, eller av tre träd om vallen är väl utbildad, mer än 0,5 meter hög och två meter bred).
- Småvatten och våtmarker i jordbruksmark (högst 1 hektar)
- Stenmurar i jordbruksmark
- Åkerholmar (högst 0,5 hektar)

Länk till [Biotopskydd](#), (Naturvårdsverket).

Samråd enligt 12 kap 6§ miljöbalken

Vissa åtgärder är inte tillstånds- eller anmälningspliktiga enligt andra regler i miljöbalken. Då gäller i många fall att åtgärden ändå ska anmälas till tillsynsmyndigheten för samråd enligt kapitel 12 § 6 miljöbalken, så kallat 12:6 samråd. Där framgår att en sådan anmälan ska göras av den som ska bedriva en verksamhet eller utföra en åtgärd som kan komma att väsentligt ändra naturmiljön. Även i tveksamma fall bör en anmälan göras. Om naturmiljön skadats och en anmälan inte har gjorts är det den som har utfört åtgärden som ska visa att reglerna har följts.

Anmälan för samråd ska göras hos den myndighet som utövar tillsynen enligt bestämmelser i 26 kap. miljöbalken. Tillsynsmyndighet är Länsstyrelsen, Skogsstyrelsen eller Försvarsinspektören.

Mörbylånga kommun har många skyddsvärda träd. Träden är inte sällan både grova och gamla, vilket gör att de skapar mycket karaktär och identitet till området. Träden har i många fall stått på sin plats i flera hundra år, vilket ger en koppling till platsens tidigare historia. De är också mycket viktiga för olika djur- och växtarter och hyser ofta hotade och fridlysta arter. Kommunen har kunskapsunderlag som visar de inmätta träden på karta men delar inte denna publikt.

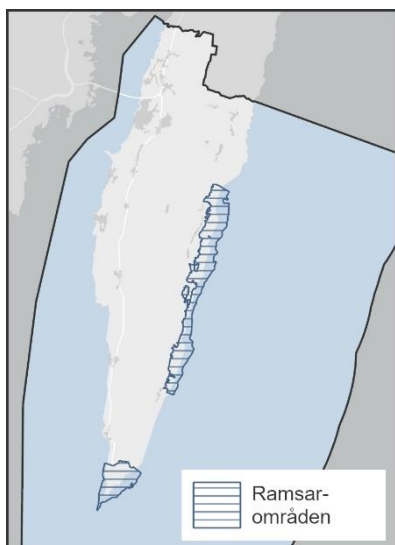
Våtmarker skyddade enligt Ramsarkonventionen

Våtmarker är värdefulla ur flera perspektiv. Två områden inom kommunen är utpekade enligt Ramsarkonventionen:

Ottenby

Ölands östra kust

Länk till [Våtmarker skyddade enligt Ramsarkonventionen](#) (Naturvårdsverket)



Skyddade arter enligt miljöbalken kap 8

Artskyddet i Sverige regleras i Artskyddsförordningen (2007:845). Det innebär att arter och livsmiljöer, som av EU bedömts som extra skyddsvärda och utpekats inom Natura 2000-nätverket, får ett nationellt skydd i Sverige. Ett centralt begrepp i artskyddsförordningen är ”god bevarandestatus” och ”kontinuerlig ekologisk funktion”, vilket innebär att det ska finnas så goda framtida livsbetingelser för en art att den inte på sikt riskerar att försvinna ur den svenska populationen. Artskyddslagstiftningen är en förbudslagstiftning.

I Mörbylånga kommun finns många skyddade arter. Skyddade arter bör inte förväxlas med rödlistade arter som beskrivs nedan.

Länk till Information om [Artportalen på SLU:s hemsida](#)

### ***Rödlistade arter***

Rödlistade arter är en sammanställning av arter som i Sverige hotas av utdöenderisk. Arter som har en osäker framtid på grund av minskande eller mycket små populationer rödlistas.

Länk till [Information om rödlistan](#) (SLU:s hemsida)

### **Grön infrastruktur**

Grön infrastruktur är ett begrepp som beskriver ekologiskt funktionella nätverk av livsmiljöer och strukturer på landskapsnivå, alltså sedda i den stora skalan. Det är naturområden som ska brukas och förvaltas så att biologisk mångfald och viktiga ekosystemtjänster bevaras. Arbetet med bevarandet av grön infrastruktur är viktig för Sveriges möjlighet att nå flera av delmålen som är uppsatta i FN:s överenskommelse Agenda 2030. Riksdagen antog 2014 en strategi för arbetet med att stärka biologisk mångfald och säkra ekosystemtjänster. Som ett led i detta arbete har Länsstyrelsen i Kalmar län inlett dialog om en regional handlingsplan.

Länk till [Regional handlingsplan för grön infrastruktur](#)

Grön infrastruktur och de värdenätverk och värdekärnor som ingår är ingen juridisk skyddsform. Den innebär inte några förändringar av markägares eller verksamhetsutövers rättigheter och skyldigheter.

Mörbylånga kommun har tagit fram en Grönstrukturplan för Färjestaden som en fördjupning av översiktsplan och som underlag för detaljplanering. En analys av ädellövnätverket var en viktig del arbetet. Habitatnätverksanalysen visar värdekärnor och spridningskorridorer som är viktiga att bevara och utveckla för att alla arter knutna till ädellövmiljöer ska kunna bevaras.

**Ställningstagande:** För att bevara och förstärka nätverk och kärnor är det viktigt att de finns med vid planering av bebyggelse och infrastruktur. I första hand bör strategin vara att bevara de livsmiljöer som finns och att vid ny bebyggelse planera in ädellövskog/ädellövträd i bebyggelseområdena. Genom att arbeta på detta sätt kan värden bestå och även öka på sikt.



## Ekosystemtjänster

Ekosystemtjänster är de tjänster och funktioner som naturen tillhandahåller och som gynnar människan.

Det finns flera nationella mål som lyfter vikten av ekosystemtjänster i den byggda miljön och i planering, byggande och förvaltning. Genom att planera för ekosystemtjänster kan många nyttor uppnås för bland annat hälsa och klimatanpassning och därmed minska samhällets kostnader.

Ekosystemtjänster kan delas in i fyra kategorier:

- *Försörjande ekosystemtjänster*: att ekosystemen tillhandahåller råvaror för produktion av exempelvis mat, dricksvatten, fiberråvara och bioenergi.
- *Reglerande ekosystemtjänster*: till exempel luft-och vattenrening, vattenreglering, kolbindning och pollinering.
- *Kulturella ekosystemtjänster*: att ekosystemen tillhandahåller naturmiljöer lämpliga för till exempel friluftsliv, rekreation och pedagogik.
- *Stödjande ekosystemtjänster*: är förutsättningen för att övriga tjänster ska fungera, exempelvis fotosyntes och jordbildning.

Länk till [Ekosystemtjänster i den byggda miljön](#) (Boverket)



## Invasiva arter

Invasiva arter är främmande arter, såväl växter som djur, som införts av människan till ett nytt område och sedan etablerat sig med resultatet att inhemska arter och ekosystem påverkas negativt. Arterna kan även ha socioekonomiskt negativ påverkan. Flera av arterna på EU-förteckningen över invasiva främmande arter bedöms vara etablerade i Sverige, och sedan finns därtill ett antal problematiska arter som ännu inte inkluderats på listan men som orsakar stora problem i Sverige.

Länk till [EU-förordningen om invasiva främmande arter](#) (Naturvårdsverket)

## Friluftsliv

Möjligheten att utöva friluftsliv uppskattas av många och räknas till en ekosystemtjänst. Det finns flera skäl att värna och utveckla friluftslivet eftersom det kan bidra till bland annat bättre folkhälsa, livskvalitet, betydelsefull fritidssysselsättning, personlig utveckling, grupputveckling, pedagogik, naturkunskap, nationell identitet, engagemang och förståelse för naturen och havet. Sedan 2012 finns 10 nationella mål för friluftspolitiken.

Länk till [Sveriges frilufts mål](#) (Naturvårdsverket)

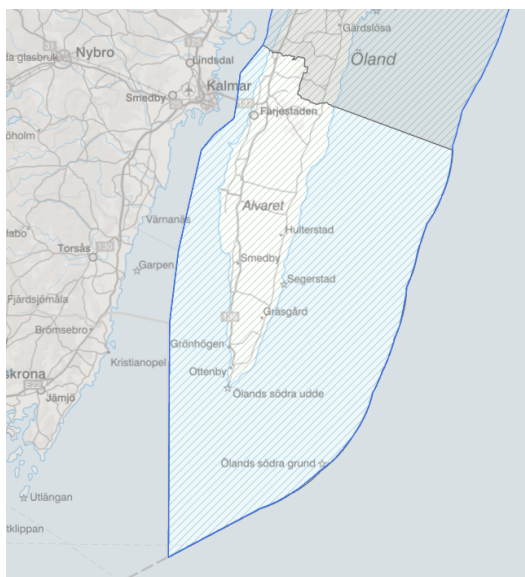
Riksintresse turism och rörligt friluftsliv (MB 4 kap)

Hela Mörbylånga kommun är utpekad som riksintresse för Turism och rörligt friluftsliv enligt 4 kap miljöbalken.

Området har betydelse ur allmän synpunkt för sina naturvärden och ska därmed skyddas från åtgärder som påtagligt kan skada dessa. Lagstiftningen anger att natur- och kulturvärden samt turismen och det rörliga friluftslivets intressen ska tas hänsyn till och värnas om vid bedömningen av tillåtligheten av exploateringsföretag eller andra ingrepp i miljön. Bestämmelserna utgör dock inte hinder för utveckling av befintliga tätorter eller för det lokala näringslivet.

**Ställningstagande:** Mörbylånga kommun planerar för och arbetar med utvecklingen av flera områden som berör riksintresse i miljöbalken kap 4. Även om riksintresset därmed inte hindrar den planerade förändringen av befintliga tätorter eller det lokala näringslivet avser kommunen att i möjligaste mån värna upplevelsen för turism och rörligt friluftsliv.

Den slutgiltiga bedömningen om på vilket sätt värden på platsen ska värnas görs genom juridiskt bindande beslut, exempelvis tillstånd, detaljplanläggning och/eller lovgivning.

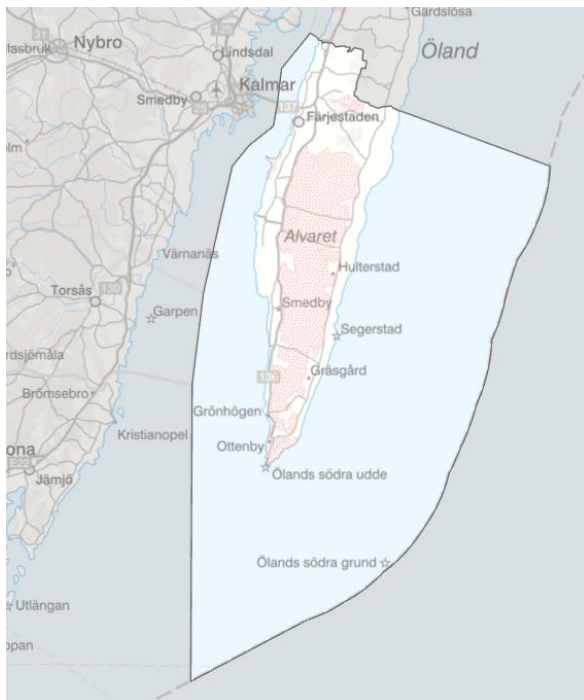


## Riksintresse friluftsliv (MB 3 kap)

Inom Mörbylånga kommun finns flera områden utpekade som riksintresse för friluftsliv enligt Miljöbalken kapitel 3. Det största sammanhängande riksintresseområdet är Stora Alvaret som också översiktligt berör flera av kommunens orter.

**Ställningstagande:** Mörbylånga kommun planerar för och arbetar med flera utvecklings- och omvandlingsprojekt som berör riksintresseområdet. Det är kommunens ambition att förändringarna inte ska orsaka påtaglig skada på riksintresset men det är viktigt att förändringar inte per automatik klassas som en skada.

Den slutgiltiga bedömningen om på vilket sätt värden på platsen ska värnas görs genom juridiskt bindande beslut, exempelvis tillstånd, detaljplaneläggning och/eller lovgivning.



## Skolskogar

Skolskogar syftar till att förskolor och skolor ska ha tillgång till närbelägna naturområden för utomhuspedagogik och rekreation. Skolskog definieras som ett avgränsat område vilket disponeras av en skola eller en förskola för planerade lektioner och utevistelse. I skolskogen går det att kombinera undervisning, upplevelse och lek på ett sätt som är svårt att göra i ett vanligt klassrum. Genom att göra ett avtal med kommunen eller annan markägare kan skolan få tillstånd att göra lite mer än vad allemansrätten tillåter - exempelvis göra stigmarkeringar, bryta kvistar och grenar, sätta upp fasta skyltar, bygga en grillplats och vindskydd, sätta upp fågelholkar eller bygga en motorikbana.

## Kulturmiljöer

Mörbylånga har en lång historia. Rester av mänsklig verksamhet från äldre stenålder har påträffats på flera platser och syns i landskapet. Historien visar sig även på olika sätt i hur bebyggelse lokaliserats och gestaltats och i dess fysiska strukturer. Över tid har en mängd värdefulla kulturmiljöer skapats och bevarats som idag bidrar till att skapa och upprätthålla ett attraktivt och unikt Mörbylånga och Öland.

Kulturmiljö avser hela den av människor påverkade miljön, det vill säga allt som i varierande grad präglats av olika mänskliga verksamheter och aktiviteter. En kulturmiljö kan preciseras och avgränsas till att omfatta en enskild anläggning eller lämning, ett mindre eller större landskapsavsnitt, en bygd eller en region. En stor del av Mörbylånga kommuns areal består av ”Södra Ölands odlingslandskap” som på kulturella grunder utsetts till ett av Unescos världsarv.

Även om det kan vara svårt att överblicka vår egen nutid fortsätter kulturmiljöer att skapas.

**Ställningstagande:** Många befintliga kulturmiljöer gör kommunen unik och attraktiv. I ett framtidsperspektiv ska unga och kommande generationer också beredas möjlighet att skapa sina kulturmiljöer. Mörbylånga kommun vill förvalta en värdefull befintlig kulturmiljö och samtidigt främja en långsiktigt hållbar tillväxt där människors livsmiljöer sätts i fokus. I Mörbylånga kommun möter orternas bebyggelse det öppna jordbrukslandskapet, alvaret och sjömarkerna med havet som fond. Orternas olika förutsättningar och skiftande kulturmiljöer ska ses som tillgångar i en större helhet.

#### **Riktlinjer:**

- Vägledning för gestaltning bör tas fram på ortsnivå.
- Vägledningen ska baseras på aktuellt kunskapsunderlag
- Vägledningen ska baseras på ortsanalyser där möjlighet till utveckling ska vara en parameter.
- Radbyarnas specifika värden och förutsättningar ska särskilt tas hänsyn till (se mer under kapitel Riksintresse för kulturmiljö/Radbyar)

Länk till [Kulturmiljöinventering Mörbylånga tätort \(2019\)](#)

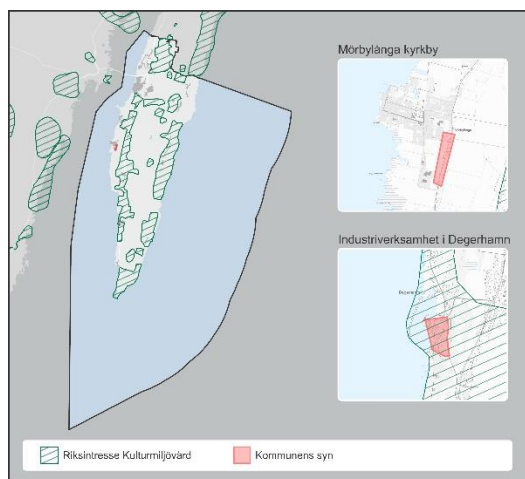
Länk till [Kartbaserat underlag](#) (Länsstyrelsens geodatakatalog)

#### Riksintresse kulturmiljö

Riksintresse för kulturmiljöer omfattar mark- och vattenområde där särskild hänsyn ska tas till den värdefulla kulturmiljön enligt miljöbalkens 3 kap 6 §. Riksintressenas avgränsningar och motiveringar har gjorts av länsstyrelsen.

**Ställningstagande:** Riksintressets tillhörande värdebeskrivningar är ett viktigt ingångsvärde i den fysiska planeringen. Kommunen vill undersöka möjligheten att föra upp Mörbylånga kyrkby som en del av riksintresset. En aktiv industriverksamhet i Degerhamn överlappas av riksintresset. Kommunen föreslår att riksintressets geografiska utbredning justeras.

Länk till [Riksintressen för kulturmiljöer](#) (Länsstyrelsen Kalmar län)



## Radbyarna

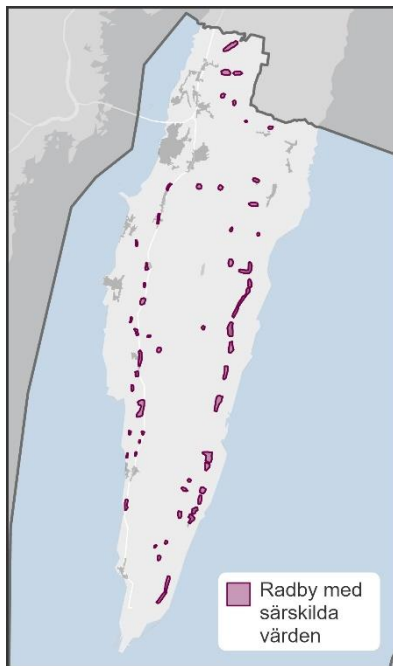
En radby är en by där husen ligger på rad efter varandra utmed en bygata eller landsväg. Radbyarnas utformning och placering talar om hur landskapets förutsättningar har använts och fortfarande används. Radbyarna har utvecklats och förändrats under lång tid och karaktäriseras av de långsmala byggnadsvolymerna tätt intill bygatan, de kringbyggda gårdarna med utblickar mot det omgivande odlingslandskapet och de traditionella materialvalen trä och sten. Mörbylånga kommun ligger till stor del inom världsarvet Södra Ölands odlingslandskap där byar och radbyar utgör viktiga delar.

Radbyn är en typ av kulturmiljö som regleras av Plan- och bygglagens krav på anpassning till befintlig miljö och vissa byar regleras även av Miljöbalkens riksintresse för kulturmiljövård. Lagstiftningen skyddar dock inte mot rivning.

**Ställningstagande:** Radbyarna ska liksom världsarvet vara delar av ett levande landskap. Radbyarnas övergripande karaktär bör skyddas utan att bestämmelser och krav blir hindrande för nödvändig utveckling. Om radbyns bebyggelsestrukturer omfattas av både riksintresse för Kulturmiljövård och skyddszoner enligt väglagen ska bebyggelsestrukturen och kulturmiljön väga tyngst. Eftersom Plan- och bygglagen och Miljöbalken inte skyddar mot rivning ska kommunen undersöka behovet av utökad lovplikt för de mest värdefulla radbyarna.

### Riktlinjer:

- Kunskapen om radbyarnas utmärkande egenskaper ska vara väl kända och tas hänsyn till vid tillstånd, planering och lovgivning.
- Ny bebyggelse ska i första hand lokaliseras i anslutning till befintlig bebyggelse, förhålla sig till radbyns utmärkande egenskaper och ta hänsyn till platsens förutsättningar.
- En blandning av boende och verksamheter ska vara möjlig.



Kunskap om radbyarnas särdrag finns i flera olika underlag.

Länk till [ÖP 2014, s 142 ff](#) (används som kunskapsunderlag när ny ÖP fått laga kraft)

Natur och kultur på Öland 2001, s 117-120 (Bok)

Länk till [Nya lantbruksbyggnader på Öland](#) (Länsstyrelsen 2009)

Länk till [Sammanhållen bebyggelse i Mörbylånga kommun](#) (2015)

Länk till [Sammanhållen bebyggelse](#) (Boverkets hemsida)

Världsarvet Södra Ölands odlingslandskap

Södra Ölands odlingslandskap skrevs in på FN-organisationen Unescos världsarvslista år 2000. Södra Öland är ett levande odlingslandskap där byarna, den odlade jorden, sjömarkerna och Stora alvaret som betas, bildar den helhet som utgör världsarvet. För att de unika kultur- och naturvärdena ska finnas kvar måste det också i framtiden finnas ett levande jordbruk.

**Ställningstagande:** Det är det levande odlingslandskapet som är skyddsvärt vilket betyder att jordbruksverksamheterna behöver kunna fortgå och hållas vitala över tid. För att det ska kunna ske krävs möjligheter till ny bebyggelse för generationsskifte och alternativa och kompletterande verksamheter. Ny bebyggelse i gårdarnas närhet kan även stimulera till flyttkedjor.

#### **Riktlinjer:**

- Turism, lantbruk och övrig näringsverksamhet ska utvecklas i samverkan och med ömsesidigt hänsynstagande
- De radbyar som är del av världsarvet utgör särskilda värden (se även kapitel om Radbyarna)
- Ny bebyggelse för generationsväxling och alternativa och kompletterande verksamheter i gårdarnas närhet ska möjliggöras.
- Konsekvenser av ett förändrat klimat ska tas hänsyn till

Länk till [Världsarvets officiella hemsida](#)

Länk till [Verksamhets- och förvaltningsplan 2023-2030, Södra Ölands odlingslandskap](#)

Länk till [Världsarvet Södra Ölands odlingslandskap](#) (Länsstyrelsen)

Länk till [Klimatförändringar och världsarv – Södra Ölands odlingslandskap](#) (Länsstyrelsen)



## Andra skydd för kulturmiljöer

Utöver riksintressen finns ett flertal andra skyddsformer för kulturmiljöer. En del av dem syftar till att skydda befintliga kulturmiljöer, men ska också stimulera till nya miljöer baserade på medborgarinflytande.

### *Fornminneslagen.*

Fornlämningar är skyddade enligt kulturmiljölagen och genom hänsyns regler i Skogsvårdslagen. Den som ska uppföra en byggnad eller en anläggning eller planerar att genomföra ett annat arbete är skyldig att via länsstyrelsen ta reda på om en fornlämning berörs. Det är viktigt att tänka på att det även kan finnas fornfynd i vatten. Det är länsstyrelsen som avgör om utredning behöver genomföras. Skyddet gäller alla fornlämningar, även sådana som inte är kända sedan tidigare. Det betyder att påträffas en fornlämning under pågående markarbete så måste arbetet avbrytas och fyndet anmälas till länsstyrelsen. I Mörbylånga finns många kända fornlämningar men det är rimligt att tro att de flesta är okända.

### *Plan- och bygglagen*

Plan- och bygglagen (PBL) är på många sätt ett stöd i arbete med kulturmiljön. I andra kapitlet preciseras ett antal allmänna intressen. Där anges bland annat att man ska ta hänsyn till stads- och landskapsbilden och platsens natur- och kulturvärden. Ett bebyggelseområdets särskilda historiska, kulturhistoriska miljömässiga och konstnärliga värden ska skyddas. Befintliga karaktärsdrag ska respekteras och tas tillvara. Ytterligare krav på byggnader, tomter och allmänna platser finns i plan- och bygglagens åttonde kapitel. Där finns bland annat ett förbud mot att förvanska särskilt värdefulla byggnader. Ändringar av byggnader ska alltid göras varsamt och deras värden och kvaliteter ska tas till vara.

En genomgående tanke i PBL är också att skapa förutsättningar för medborgarinflytande genom det lagreglerade samråds- och utställningsförfarandet. Här finns stora likheter med landskapskonventionens grundtankar som betonar betydelsen av delaktighet i frågor som rör landskapet (se nedan).

Länk till [Boverkets hemsida/ PBL kunskapsbanken](#)

#### *Konventioner*

Två för kulturmiljön betydelsefulla konventioner är den europeiska landskapskonventionen (ELC) och den så kallade Världsarvskonventionen. Inom Mörbylånga finns världsarvet ”Södra Ölands odlingslandskap” (se eget kapitel). En konvention är en juridiskt bindande, internationell överenskommelse mellan stater och/eller organisationer. Konventioner utarbetas vanligen av internationella organisationer som FN och Europarådet.

Länk till [Landskapskonventionen](#)

Länk till [Världsarvskonventionen](#)

#### *Miljömålen, kulturmiljömålen och Agenda 2030*

Inom det nationella miljömålssystemet har kulturmiljön en betydelsefull roll och majoriteten av miljö kvalitetsmålen berör kulturmiljön på något sätt. De nationella kulturmiljömålen godkändes av riksdagen 2013. Kultur och kulturmiljö har också betydelse inom Agenda 2030. Mer om Agenda 2030 finns under rubrik Mål och strategier/Utvecklingsstrategier/Agenda 2030.

Länk till [Nationella kulturmiljömålen, 2013](#)

#### *Byggnadsminnen*

Det är de högsta värde byggnader och anläggningar kan få. Ändringar i strid med skyddsbestämmelser prövas av Riksantikvarieämbetet efter ansökan från den förvaltande myndigheten.

- Algutsrums väderkvarn (enskilt)
- Långe Jan, fyrbyggnad och fyrplats (statligt byggnadsminne)
- Ottenby Flyttfågelmuseum (enskilt)
- Ottenby kungsgård (statligt byggnadsminne)

Länk till [Byggnadsminnen på Länsstyrelsens hemsida](#).

#### Landskapsbildskydd

Landskapsbildskyddet har stöd i lag 1998:811 (lag om införande av miljöbalken) och är resterande § 19 från Naturskyddslagen som infördes 1966. I Mörbylånga kommun ligger stora delar av skyddet kvar som ett förordnande från Länsstyrelsen. Syftet är att skydda landskapets visuella upplevelsevärden från större påverkan eller förändringar. Skyddet föreskriver att det krävs tillstånd för att utföra vissa åtgärder som kan ha negativ effekt på landskapsbilden. I Länsstyrelsens information på hemsida nämns exempelvis att tillstånd kan krävas för åtgärder som inte kräver bygglov, exempelvis en friggebod.

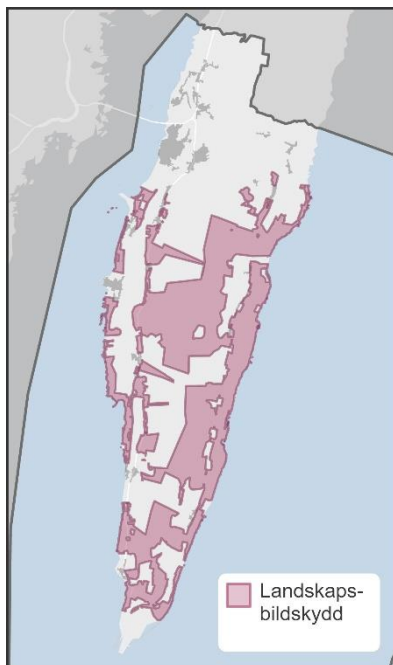
Förordnandet har, i syfte att skydda världsarvet Södra Ölands odlingslandskap, modifierats enligt Länsstyrelsens beslut (2007-05-21, 521-1841-06). Inom det område som avgränsas av väg 136 i väster, väg 925 i söder och öster samt vägarna 955 och 957 i norr gäller tillståndsplikten även jordbrukets ekonomibyggnader. Detta motiverades av att jordbrukets

ekonomibyggnader inte omfattas av reglering genom Plan- och bygglagen och att olämpligt förlagda eller utformade ekonomibyggnader skulle kunna påverka natur- och kulturmiljöerna på Stora Alvaret med angränsande områden på ett oacceptabelt sätt. De öländska radbyarnas speciella kulturvärden bör också särskilt beaktas. Förordnandets funktion som skydd för de angivna värdena är dock omodern. Kommunen bedömer att i samarbete med Länsstyrelsen bör det analyseras om det avsedda skyddet kan uppnås genom annan befintligt lagstiftning för att undvika dubbelprövningar. Ytterligare resonemang om detta finns i flera andra kapitel. Se även kapitel Sammanställning: Kommunens syn på riksintressen och andra områdesskydd nedan.

**Ställningstagande:** Kommunen anser att förordnandet i sin nuvarande form bör upphävas.

Länk till [Länsstyrelsens ändring av förordnandet 2007](#)

Länk till [Hantering av gällande beslut](#), Naturvårdsverket 2023 (s 15-17)

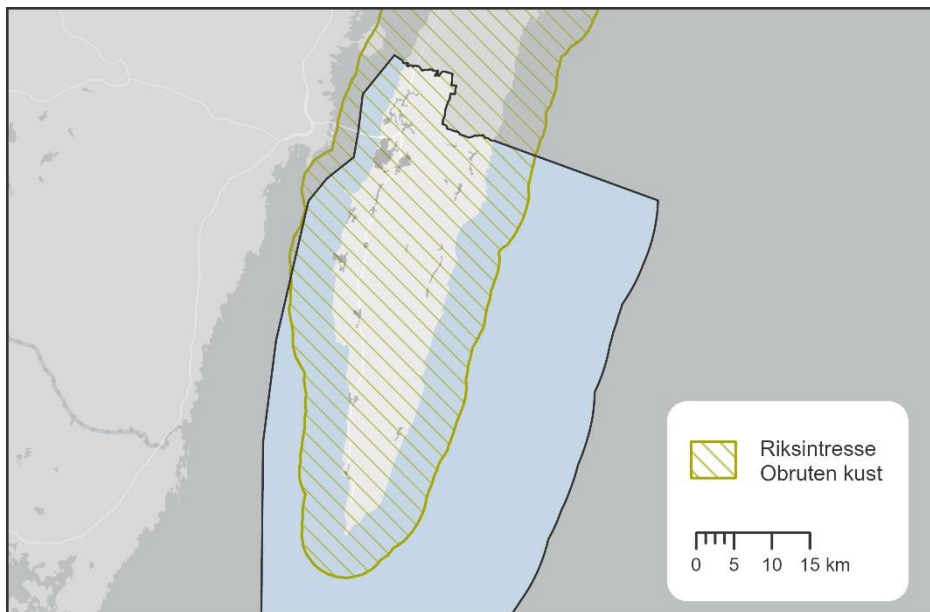


### Riksintresse Förbud för vissa verksamheter (Obruten kust)

Riksintresset som ofta kallas Obruten kust handlar om förbud mot vissa anläggningar och omfattar hela Öland och en bit ut i omgivande vatten. För Öland hänvisar paragrafen till Miljöbalken 17 kapitlet 1 § 1 och 4a § 1-6 och 8-11.

Den undantagna punkt 7 lyder; anläggningar för vindkraft som är tillståndspliktiga enligt föreskrifter som regeringen har meddelat med stöd av 9 kap. 6 §. Det betyder alltså att vindkraft inte hör till de förbjudna anläggningarna, vilket felaktigt antogs bland annat i kunskapsunderlaget "Fånga vinden i sydost". Länsstyrelsen har sedan våren 2024 ändrat detta felaktiga antagande i sitt underlag. Mörbylånga kommun föreslår att Länsstyrelsen undersöker om det felaktiga antagandet påverkat andra viktiga beslut gällande vindkraftsetablering.

**Ställningstagande:** Efter att feltolkningen av riksintresset rättats till i Länsstyrelsens underlagsmaterial avser kommunen att ta hänsyn till de värden som riksintresset ska skydda.



## Areella näringar

Areella näringar är ett samlingsbegrepp för de näringar som tar landskapets resurser i anspråk.

### Jordbruk och jordbruksmark

Både jord- och skogsbruksmark är nationellt intresse enligt miljöbalken. Det betyder att samhällsbyggandet får ta sådan mark i anspråk först efter noggrann värdering av olika alternativ och vägning mot andra samhällsintressen.

Byggnation på jordbruksmark kan bli aktuellt när annan tätortsnära mark har höga värden för natur och friluftsliv (samtliga ekosystemtjänster), behövs för dagvattenhantering eller identifieras som riskzoner för klimatförändringarnas konsekvenser. I sådana fall kan en så kallad *planerad reträtt* behöva ske. Det betyder att befintlig bebyggelse och infrastruktur behöver flyttas från identifierade riskområden för havsytans höjning och/eller kusterosion till följd av klimatförändringar. Klimatanpassning beskrivs i flera kapitel i denna översiktsplan

I avvägningen mot andra allmänna intressen behöver jordbruksmarken värderas ur ett lokalt, regionalt och nationellt perspektiv och utifrån platsens förutsättningar. Värdet för den enskilda jordbruksverksamhetens behov behöver också bedömas. Det finns i dagsläget inte någon vedertagen metodik för hur jordbruksmarkens värden ska vägas mot andra bevarandevärden.

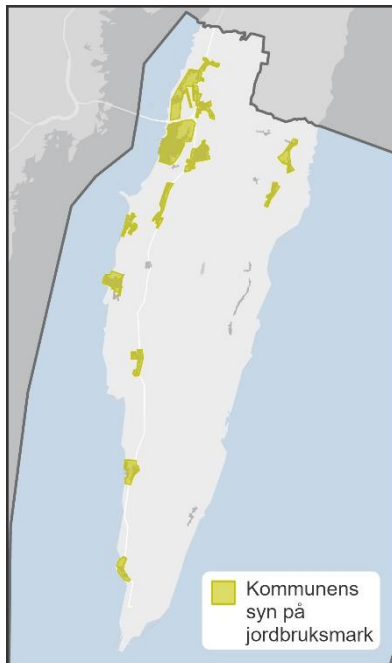
Mörbylånga kommun tar hjälp av den strategi och analysmodell som togs fram i Östergötlands län 2022. Se mer om denna analysmodell i kapitlet Mål och strategier/Resurser/Exploatering på jord- och skogsbruksmark.

**Ställningstaganden:** Jordbruk är viktiga verksamheter för ett robust och långsiktigt hållbart samhälle. Värdet av jordbruksmark ska vara väl känt, tas hänsyn till tidigt i

samhällsbyggnadsprocessen och värderas ur ett samhällsperspektiv. Exploatering på jordbruksmark kan inte uteslutas, men ska då föregås av en transparent process för analys och bedömning.

#### **Riktlinjer:**

- Innan jordbruksmark tas i anspråk ska platsens förutsättningar och föreslagen förändring analyseras och motiveras.

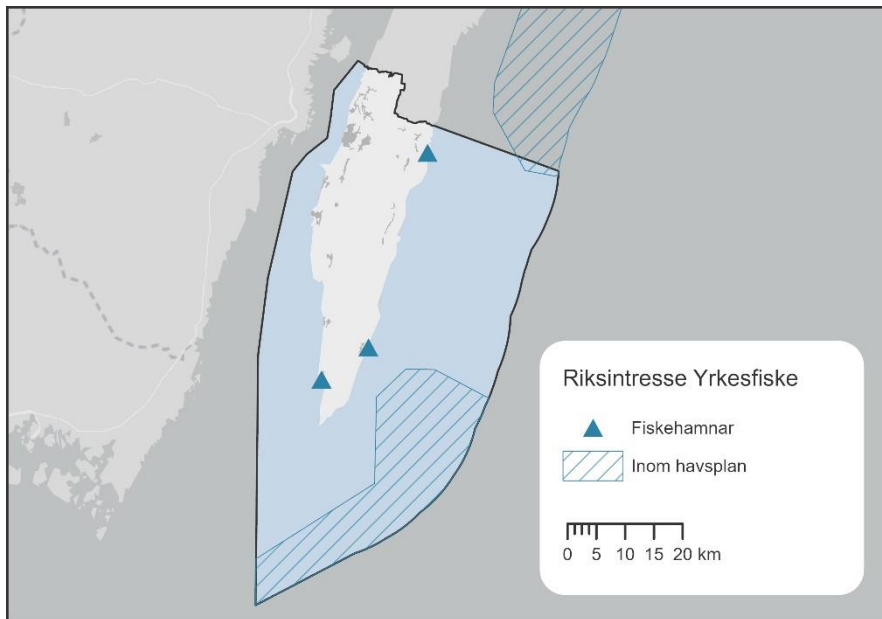


#### Riksintresse yrkesfiske

Yrkesfiske, sjö (3 kap 5 § MB) Mark och vattenområde som är av betydelse för yrkesfisket ska så långt möjligt skyddas mot åtgärder som påtagligt kan försvåra näringens bedrivande. Havs- och vattenmyndigheten ansvarar för utpekande av riksintresse för yrkesfisket.

Yrkesfisket ställer krav på vägar, navigerbara leder, frysmöjligheter och landningsplatser. Hösten 2024 är det hamnarna Bläsinge, Gräsgård och Grönhögen som är utpekade riksintresse för yrkesfisket.

**Ställningstagande:** Kommunen bedömer att de förändrings- och utvecklingsprojekt som tas upp i översiktsplanen inte påtagligt skadar riksintresset yrkesfiske. Den slutgiltiga bedömningen om på vilket sätt riksintresset ska värnas görs genom detaljplaneläggning och/eller lovgivning.



## Råvarutillgångar och samhällsviktiga funktioner

I detta stycke beskrivs viktiga tillgångar och funktioner som samhällsplaneringen ska ta hänsyn till. I några fall handlar det om känsliga verksamheter som inte visas på den publika kartan.

### Räddningstjänst och civil beredskap

#### *Räddningstjänst*

Räddningstjänst finns på flera platser i Mörbylånga kommun och är en del av ett samarbete med flera närliggande kommuner. Räddningstjänsten är en trygghetsskapande företeelse vars synlighet är positiv för samhället.

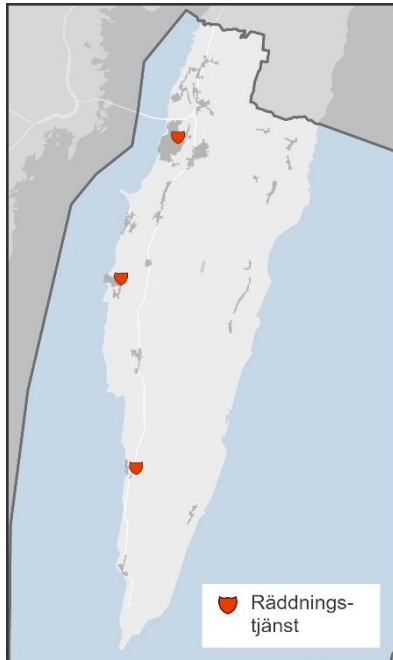
**Ställningstaganden:** För att kunna rekrytera personal lokalt (deltidsbrandmän) är det viktigt att lokalsamhällen med attraktivt boende och arbetstillfällen möjliggörs i hela kommunen.

#### **Riktlinjer:**

- Kunskapsunderlaget för riskobjekt ska hållas aktuellt och vara känt tidigt i samhällsbyggnadsprocessen.
- Vid planläggning i närhet av farligt gods-leder bör riskutredning göras.
- Vid planläggning ska hänsyn tas till hantering av förorenat släckvatten för att förebygga negativ påverkan på natur och vatten.
- Vid planläggning ska hänsyn tas till räddningstjänstens tillgång på brandvatten. Inom tätortsområden bör detta ske genom installation av brandposter i tillräcklig omfattning.
- Vid planläggning ska utryckningstider för räddningstjänsten beaktas och vid behov ska skyddet kompletteras med specifika skyddsåtgärder.
- Räddningstjänstens tillgänglighet till samhällsviktig verksamhet ska säkerställas även vid extremväder och förändrat klimat.
- Räddningstjänstens behov av ytor/platser för samordning, uppläggning av utrustning, avfall etcetera ska säkerställas.

- Räddningstjänstens framkomlighet till hamnar och badplatser ska beaktas tidigt i samhällsbyggnadsprocessen och säkerställas, exempelvis vid varma, soliga dagar med många bilburna badgäster.

Länk till [Transporter av farligt gods i samhällsplaneringen](#) (Trafikverkets hemsida)



### *Civil beredskap*

Mörbylånga kommun har som mål att alla som bor och verkar i, eller besöker kommunen ska känna sig trygga och säkra vilket förutsätter ett robust samhälle som står emot yttre och inre påfrestningar. Kommunen identifierar vilka delar av samhället som alltid måste fungera, som exempelvis vård och omsorg eller el- och vattenförsörjning. Analys sker också för händelser som kan leda till en samhällskris, till exempel avbrott på Ölandsbron, extremväder, pandemi eller förorenat dricksvatten. Kommunens riskbild sammanställs varje mandatperiod i en *Risk- och sårbarhetsanalys*.

De senaste åren har säkerhetsläget i Sveriges närområde försämrats. Regeringen har därför beslutat att planeringen inför krig ska återupptas. Kommunens uppgifter i händelse av krig är att värna civilbefolkningen, upprätthålla viktiga samhällsfunktioner och att stödja Försvarsmakten i deras uppgift att försvara landet. I Mörbylånga kommun finns områden som Försvarsmakten har pekat ut som riksintresse för den militära delen av Sveriges försvar.

Som en del i befolkningsskyddet finns skyddsrum i större tätorter. Ansvar för att uppföra skyddsrum på rätt plats och i rätt mängd ligger på Myndigheten för samhällsskydd och beredskap (MSB) och regleras i skyddsrumslagen (SFS 2006:545). Kommunen har ingen möjlighet att påverka antal eller placeringar, men i arbetet med fysiska planer och bygglov är det relevant att ta hänsyn till dem. Särskilt viktigt är det vid större ombyggnad eller rivning.

### **Riktlinjer:**

- Kommunens risk- och sårbarhetsanalys ska vara väl känd och tas hänsyn till tidigt i samhällsplaneringen.
- Behovet av skyddsrum ska beaktas i arbetet med strategiska och fysiska planer samt i bygglov.
- Vid eventuella förändringar i skyddsrumsbeståndet i kommunen ska kontakt tas med MSB i ett tidigt skede.

Länk till [Skyddsrum](#) (MSB)

### Elproduktion

Inom Mörbylånga kommun produceras el lokalt på flera olika sätt. Öland har även en kompletterande strömförsörjning från fastlandet.

Elproduktion från förnyelsebara källor blir allt viktigare i ett långsiktigt hållbart samhälle som också blir allt mer elektrifierat. Till det framtida energisystemet hör även lagringskapacitet och balanstjänster. Se mer om kommunens elinfrastruktur och elproduktion i kapitlet Mål och strategier/Strategier för att minska risk och sårbarhet.

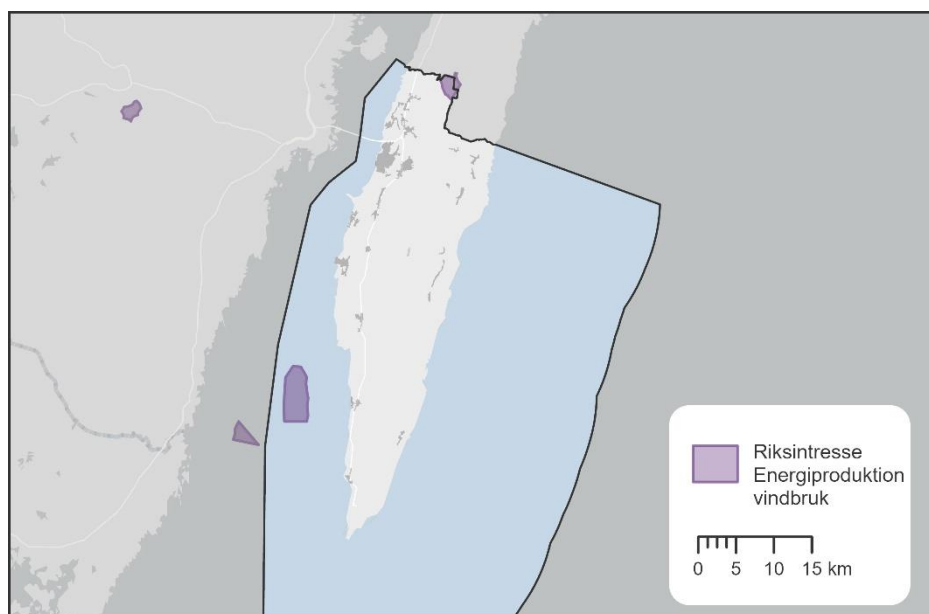
I marken och i luften finns många ledningar som behöver identifieras vid planering, lovgivning och innan gräv arbeten sätts igång. Information om var ledningar och annan infrastruktur finns i Ledningskollen.

Länk till Post- och telestyrelsens webbtjänst [Ledningskollen.se](#)

### Riksintresse energiproduktion Vindbruk

Energimyndigheten har ansvar för att peka ut områden som är av riksintresse för vindkraft. Angivna riksintresseanspråk är framtagna med hänsyn till försörjningstrygghet och ur ett nationellt energiperspektiv. Mörbylånga kommun berörs av ett område som är av riksintresse för vindkraft i norra delen av kommunen, Ryd och ett ute i Kalmar sund, Utgrunden.

**Ställningstagande:** Kommunen ställer sig, efter att en ansökan tillståndsprövats, positiv till vindkraft inom riksintresseområdet.



## Livsmedelsproduktion

Lantbruket inom Mörbylånga kommun står för en stor produktion av produkter till livsmedelsbranschen, men näringslivsverksamhet som producerar livsmedel är begränsad. Mer om detta finns i flera olika kapitel.

## Riksintresse kommunikationer

Trafikverket ansvarar för att besluta och lämna uppgifter om områden som är av riksintresse för kommunikationer. Kommunikationsstråken som är riksintressen ska skyddas mot åtgärder som påtagligt kan försvåra dess tillkomst eller utnyttjande. Trafikverket framhåller att vägarnas funktioner ska skyddas avseende möjligheterna att hålla:

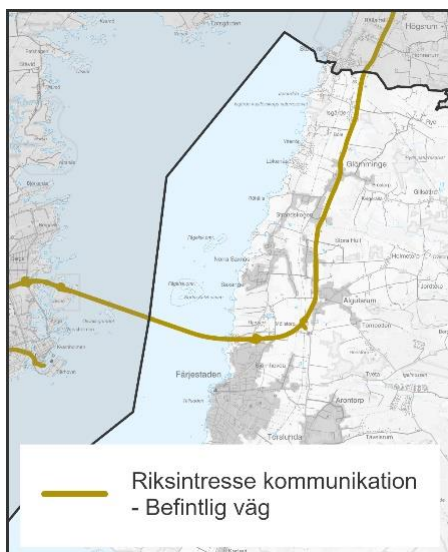
- God transportkvalitet och god nåbarhet till andra regioner.
- God tillgänglighet för samtliga trafikanter, vilket bland annat innefattar att undvika lokaliseringar som innebär att vägen ger ökade barriäreffekter.
- God trafiksäkerhet.
- God miljö, både ur hälsosynpunkt, skydd av stads- och landskapsbild samt strävan efter estetisk utformning.
- Ett jämställt transportsystem.

Ölandsbron är en del av riksintresse för kommunikation. Kommunen arbetar i sin beredningsplanering med risken för avbrott på bron och i samhällsplaneringen uppmärksammas behovet av att på sikt även ersätta den befintliga bron med en ny.

**Ställningstagande:** Kommunen arbetar med flera utvecklingsprojekt för ny bebyggelse och infrastruktur. Kommunen avser att undvika påtaglig skada på riksintressena. Den slutgiltiga bedömningen om på vilket sätt riksintresset ska värnas görs genom detaljplaneläggning och/eller lovgivning.

### Riktlinjer:

- Nya anslutningspunkter till vägar där Trafikverket är huvudman ska undvikas. Vid utveckling av nya bebyggelseområden ska befintlig trafikinfrastruktur användas i möjligaste mån.



Skydd för vatten (inkl. MKN)

Vatten och dess infrastruktur behandlas på flera ställen i översiktsplanen.

### ***Vattenförsörjning***

Inom Mörbylånga kommun är större delen av invånarna anslutna till det kommunala vattenledningsnätet. Kommunen används både grundvatten, processvatten och bräckt vatten som källa för vattenförsörjningen. De flesta bostäder som ligger utanför det kommunala verksamhetsområdet för vatten har egna privata anläggningar. Vattnet tas då ur grävda eller borrade brunnar.

Grundvatten som kan användas för dricksvattenproduktion finns i en begränsad mängd i kommunen. Ett förändrat klimat påverkar förutsättningarna negativt för vattenförsörjningen i form av risk för vattenbrist och/eller saltvatteninträngning. Mer om detta finns i kapitel Värden och hänsyn/Miljö, hälsa och säkerhet/Klimatanpassning.

**Ställningstagande:** Skyddet för den kommunala vattenförsörjningen, både den befintliga och framtida, ska prioriteras före andra intressen. Vattenresurserna har ett behov av skydd gällande både kvalitet och kvantitet. Skyddet ska även gälla för infrastrukturen som tillverkar dricksvatten och distribuerar det till konsumenterna.

Länk till [Kommunens VA-policy \(2023\)](#)

Länk till [Regional vattenförsörjningsplan för Kalmar län 2024-2030](#) (Länsstyrelsen)

Länk till Kommunal vattentjänstplan (kommande)

### ***Vattenskyddsområde enligt miljöbalken kap 7***

Vatten är avgörande för en fortsatt tillväxt i kommunen. Att skydda kommunens vattentäkter är en högt prioriterad fråga för att skydda tillgången till vatten. Hänsyn tas till vattenskyddsområden för dricksvattentäkter vid planarbete inom kommunen och inom myndighetsarbete gällande miljöfarlig verksamhet.

### ***Vattenkvalitet och miljökvalitetsnormer för vatten, MKN***

Vattenkvaliteten i sjöar, vattendrag och grundvatten påverkas av mänsklig aktivitet och naturliga processer. Det handlar om bl.a. övergödning, utsläpp av skadliga ämnen, höga vattenuttag, vattenregleringar och fysiska förändringar genom materialuttag och utfyllnader. Problem med PFAS har uppmärksammats i dricksvatten på flera platser i Sverige. Den nationella vattenförvaltningen har tagit fram miljökvalitetsnormer (MKN) och åtgärdsprogram.

EU:s ramdirektiv för vatten infördes i Svensk lagstiftning 2004 genom bland annat vattenförvaltningsordningen. Vattenmyndigheterna har särskilda åtgärdsprogram för prioriterade områden. Kommunerna har ansvar för att normerna följs och ska iaktta dem vid planering av kommunens utveckling. För att arbetet ska gå framåt innehåller åtgärdsprogrammen förslag på åtgärder som kommunen ska arbeta efter.

**Ställningstagande:** Kunskapsunderlaget om klimatförändringarnas konsekvenser för vattenförsörjningen ska vara aktuella och beaktas tidigt i samhällsbyggnadsprocessen. Kommunen verkar i enlighet med den nationella vattenförvaltningen så att miljökvalitetsnormerna för vatten kan följas.

### **Riktlinjer:**

- Grundvattnets skyddsbehov ska beaktas under hela samhällsbyggnadsprocessen.
- Den fysiska planeringen får inte medverka till att status eller förutsättningar att nå beslutade MKN försämrats.
- Viktiga grundvattentäkter som inte är kommunal vattentäkt ska identifieras.
- Eventuell spridning av föroreningar ska utredas.
- Kommunen ska arbeta för återskapande av våtmarker och fördröjning av vatten i landskapet.
- Kommunen ska, även i befintliga miljöer, ställa krav på hög skyddsnivå för enskilda avlopp för att säkerställa att en vattenförekomst uppnår god ekologisk status.
- Kommunen ska fortsatt arbeta med att implementera åtgärder mot vattenbrist och torka, bland annat med stöd av Vattenmyndigheternas åtgärdsprogram och delförvaltningsplaner.

Länk till [Vatteninformationssystem Sverige \(VISS\) och dess kartunderlag](#) (Länsstyrelserna)

Länk till [Södra Östersjöns åtgärdsprogram 2022-2027](#)

Länk till [Södra Östersjöns delförvaltningsplan mot torka och vattenbrist 2022-2027](#)

Länk till [Vattenskyddsområden](#) (kommunens hemsida)

Länk till [Kommunal vattentjänstplan](#) (kommande)

### Spillvatten (avlopp) och MKN för havsmiljön

Spillvatten och dess infrastruktur behandlas på flera ställen i översiktsplanen. Större delen av Mörbylånga kommuns invånare är anslutna till det kommunala spillvattenledningsnätet. Vid planering av exploatering tas hänsyn till var det finns utbyggd infrastruktur för kommunal spillvattenförsörjning och var gemensamhetsanläggningar kan vara ett alternativ.

EU:s avloppsdirektiv anger kraven på rening av spillvatten. Miljökvalitetsnormer för havsmiljön finns angivna sedan 2012. Normerna avser tillförsel av näringsämnen och organiskt material, tillförsel av farliga ämnen, biologisk störning, fysisk störning samt skräp och buller.

**Ställningstagande:** Som ett resultat av EU-direktivet krävs större utrymme för att behandla spillvatten vid befintliga anläggningar eller vid inrättande av nya anläggningar.

Länk till [Miljökvalitetsnormer för havsmiljön](#)

Länk till [EU:s reviderade avloppsdirektiv](#) (Naturvårdsverket)

### Avfallshantering

I samhällsplaneringen ska hänsyn tas till verksamheten som bedrivs på avfallsanläggning, deponi samt återvinningscentral. Dessa verksamheter bedöms i Miljöbalken som miljöfarliga och störningar från buller, lukt, damning, nedskräpning, skadedjur samt tunga transporter är ofrånkomliga i verksamhetens närhet. Avfallshantering ska fungera även i störda förhållanden som kris och krig.

Mer om avfallshantering som verksamhet finns i flera kapitel.

## Totalförsvaret

Totalförsvarets verksamheter påverkar Mörbylånga kommun på flera sätt. Inom samhällsplaneringen handlar det ofta om att byggnader inte får uppföras till en höjd som riskerar att störa försvarets verksamheter, exempelvis lågflygning och radarfunktioner, men även att tillräckliga områden ska säkerställas för övnings-, skjutfält och flygplatser, där även skyddszoner för buller behöver tas hänsyn till. Inom samhällsplaneringen sker samråd med Försvarsmakten vid behov.

Det finns områden och objekt av intresse och värde för totalförsvaret som inte är synliga på öppna kartunderlag, men i sådana fall lämnar Länsstyrelsen nödvändig kunskap till kommunens säkerhetsklassade medarbetare.

### *Områden av särskild betydelse*

Mark-och vattenområden som har betydelse för totalförsvaret ska så långt som möjligt skyddas mot åtgärder som kan påtagligt motverka totalförsvarets intressen. (3 kap. 9 § första stycket miljöbalken)

MSB och Försvarsmakten har mandat att identifiera områden som;

- har betydelse för totalförsvaret enligt förordningen med instruktion för respektive myndighet och miljöbalken,
- utgör allmänna intressen enligt 2 kap. 2 § plan-och bygglagen,
- har enligt förarbetena inte samma platsbundenhet som riksintressen,
- omfattas inte av företräde enligt 3 kap. 10 § miljöbalken,
- omfattas inte av länsstyrelsens överprövning av kommunala beslut enligt 11 kap. 10 § Plan-och bygglagen.

### *Riksintressen*

Områden som är av riksintresse på grund av att de behövs för totalförsvarets anläggningar ska skyddas mot åtgärder som kan påtagligt försvåra tillkomsten eller utnyttjandet av anläggningarna (3 kap 9 § Miljöbalken).

### *Påverkansområden*

Ett påverkansområde definieras enligt Boverket (ref. PM, dnr. 3190/2014) som ett område utanför ett riksintresseområde där åtgärder kan leda till en påtaglig skada på riksintresset. Skadan kan uppstå genom att åtgärder inom påverkansområdet medför skada på riksintresset eller genom att åtgärder inom påverkansområdet medför sådana restriktioner för den verksamhet som bedrivs eller är planerad att kunna ske inom riksintresset att skada uppstår. (Källa: MSB och Försvaret)

Länk till [Försvaret och säkerhet](#) (Boverket)

Länk till [Riksintressen för totalförsvarets militära del, Kalmar län 2023](#) (Försvarsmakten)

Länk till [Totalförsvarets civila intressen i samhällsplaneringen \(2024\)](#) (MSB)

### *Påverkansområde övrigt (3 kap § 9 MB)*

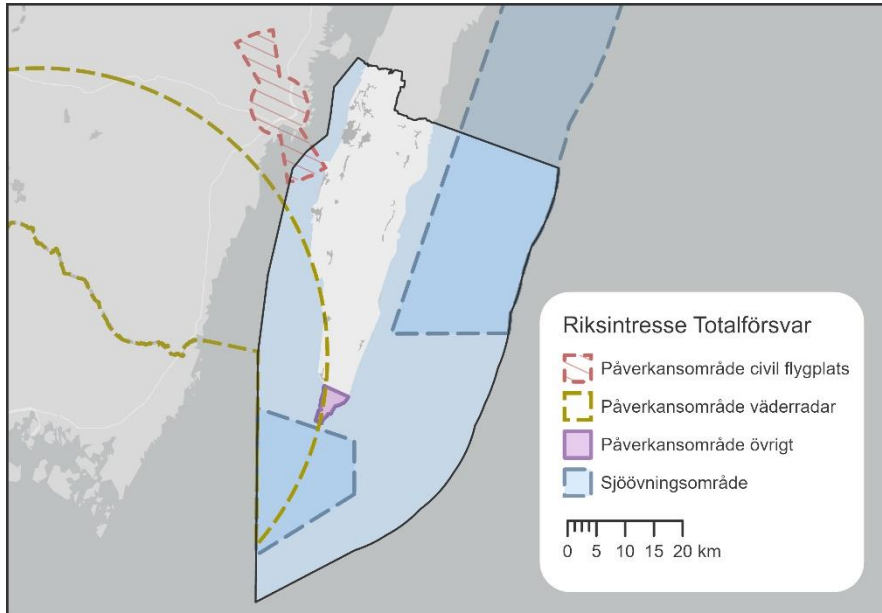
Området har betydelse för Totalförsvarets militära del. Inom Mörbylånga kommun finns Ölands södra udde som omfattas av denna typ av område.

### Riksintresse på land (3 kap § 9 MB)

Riksintressen på marken är övnings- och skjutfält eller flygplatser.

#### Ställningstagande:

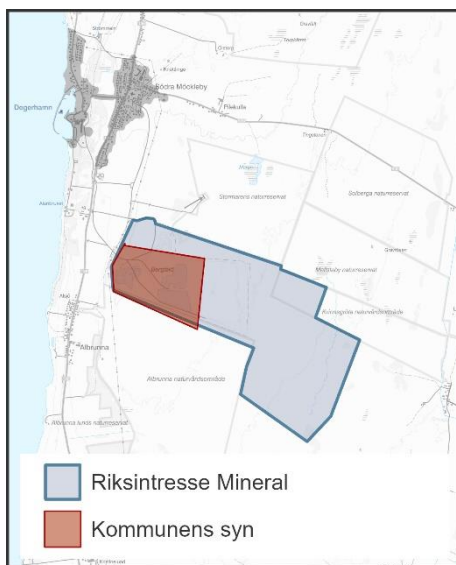
Kommunen avser att undvika påtaglig skada på riksintressets påverkansområde. Den slutgiltiga bedömningen om på vilket sätt riksintresset och påverkansområdet ska värnas görs genom detaljplaneläggning och/eller lovgivning.



Riksintresse värdefulla ämnen och material

Mörbylånga kommun berörs av ett objekt som pekats ut som riksintresse för värdefulla ämnen och material, kalkbrottet i Albrunna. Mineralbrytningen är nedlagd och dagbrottet vattenfyllt.

**Ställningstaganden:** Kommunen bedömer att platsens värde för riksintresset bör analyseras. Se mer om detta i kapitel Värden och hänsyn/Sammanställning: Kommuns syn på Riksintressen och andra områdesskydd.



## Miljö, hälsa och säkerhet

Att uppmärksamma miljö-, hälso- och säkerhetsrisker är en viktig och grundläggande uppgift för översiktsplanen.

### Buller (inkl. MKN)

Buller är ett utbrett problem som är komplext att hantera vid både kommunal tillsyn och vid planering och exploatering. Riktvärden finns för omgivnings- och industribuller som tillämpas vid planläggning. Förbättrad byggteknik och bullerdämpning gör det möjligt att klara riktvärden för fasad- och inomhusmiljöer. Bullerexponering utomhus på tomtmark och allmän platsmark kvarstår dock. För Mörbylånga kommun råder stora skillnader i trafikflöden under året.

Kommuner med färre än 100 000 invånare omfattas inte av krav på åtgärdsprogram för omgivningsbuller. Alla kommuner ska dock i sitt uppdrag verka för att begränsa buller med utgångspunkt från miljöbalkens allmänna hänsynsregler.

Regler om riktvärden för buller finns också i annan lagstiftning och prövas i detaljplaneringen genom riktvärden.

**Ställningstagande:** Buller ska beaktas tidigt i samhällsbyggnadsprocessen och baseras på aktuell trafikflödesdata.

#### Riktlinjer:

- Bullerberäkningar: Vid jämnt trafikflöde över året används årsdygnstrafik. I de fall trafikflöden varierar stort under året ska istället belastningen under högbelastningsperioder vara dimensionerande.

Länk till [Reglering i detaljplan med anledning av buller](#) (Boverket)

### Luftkvalitet (inkl. MKN)

Enligt lagstiftningen ska Mörbylånga kommun kontrollera att miljökvalitetsnormen (MKN) för luft uppfylls inom kommunens gränser. Om en miljökvalitetsnorm överskrids eller riskerar att överskridas ska kommunen ta fram ett åtgärdsprogram. Frågan måste bevakas i samhällsplaneringen och då inte minst i samband med förtätningar. Kommunen tillhör Luftvårdsförbund Kalmar län och de mätningar som hittills gjorts vid mätstation i Färjestaden ligger under gällande gränsvärden.. Kommunen håller sig uppdaterad gällande den lagstiftning som träder i kraft 2024-04-01 om förebyggande luftkvalitetsstrategi.

**Ställningstagande:** MKN för luftkvalitet ska beaktas tidigt i samhällsbyggnadsprocessen.

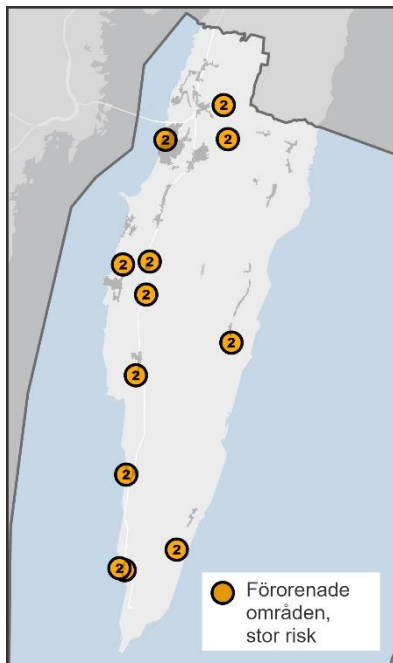
### Förorenad mark

Inom Mörbylånga kommun finns potentiellt förorenade områden och många är riskklassade (enligt den sk. MIFO-modellen) där tillsynsansvaret fördelas mellan Mörbylånga kommun och Länsstyrelsen. Med en framtida vision om förtätning, exploatering och ökat bostadsbyggande riskerar det att tangera de förorenade områden som finns i kommunen. Ett förändrat klimat kan också ge ökad risk för att föroreningar i marken blir mer rörliga.

Uppgifter om förorenade områden lagras i en databas, det s.k. EBH-stödet, som Länsstyrelsen förfogar över men som kommunerna har tillgång till. Det finns många fördelar med att samordna processerna för efterbehandling enligt miljöbalken och i den fysiska planeringen.

**Ställningstagande:** Förorenade områden såväl som historiska och pågående farliga verksamheter ska vara väl kända och tas hänsyn till tidigt i samhällsbyggnadsprocessen. Hänsyn ska även tas till att ett framtida klimat kan göra föroreningarna mer lätttröliga. Behovet av fysiska åtgärder för hantering av eventuellt släckvatten vid brandbekämpning ska också tas hänsyn till. Äldre detaljplaner med outnyttjade byggrätter som sammanfaller med identifierade föroreningar ska uppmärksammas och bedömas i samband med lovgivning.

Länk till [Vägledning om förorenade områden](#) (Länsstyrelsen)



### Farliga verksamheter

Verksamheter kan klassas som farliga enligt Lag om skydd mot olyckor (2003:778). Detta hanteras av Länsstyrelsen. Verksamheter som dessutom hanterar stora mängder kemikalier kan även omfattas av det så kallade Sevesodirektivet vilket syftar till att förebygga och begränsa följderna av kemikalieolyckor. Enligt Länsstyrelsens förteckning finns hösten 2024 inga anläggningar i Mörbylånga kommun som är klassade enligt Sevesodirektivet. Bergtakter är också miljöfarlig verksamhet som tillståndsprövas enligt miljöbalken och som behöver skyddsavstånd till känsliga miljöer som boende, friluft- och rekreationsområden. Ljudnivån är oftast dimensionerande för vilket skyddsavstånd som är lämpligt. Även biogasanläggningar klassas som farliga verksamheter och kan komma att omfattas av Sevesodirektivet. Kommunen har kunskap om farliga verksamheter men dessa delas inte publikt.

**Ställningstagande:** Farliga verksamheter ska vara väl kända och beaktas tidigt i samhällsbyggnadsprocessen. Hänsyn ska även tas till ett framtida klimat och till räddningstjänstens framkomlighet och utryckningsmöjlighet.

## Oljeolyckor till havs

Kommunen omfattas av en oljeskyddsplan. Planen beskriver organisation, roller och ansvar men den har inga rumsliga dimensioner. Risken för oljeolyckor hanteras genom kommunens Risk- och sårbarhetsanalys, RSA.

## Civil luftfart över Öländskt luftrum

Alla objekt som är högre än 20 meter i förhållande till omgivande mark- eller vattenyta som ingår i bygglovshandlingar eller kommunala planer ska remitteras till Luftfartsverket för en CNS-analys (Communication, Navigation, Surveillance) som avser radioutrustning, navigationshjälpmedel och radarutrustning/övervakning.

Länk till [Luftfartsverkets information om CNS-analys](#)

## Klimatanpassning

Klimatet förändras så att samhället behöver anpassas och skapa beredskap för att minska risken för skador och olägenheter. Kommunen påverkas av ökad risk för översvämning genom höjd havsnivå och kraftigare skyfall, fler och längre perioder av extremväder med kraftig storm, värmeböljor, torka och vattenbrist, saltvatteninträngning i dricksvattenresurser, mer rörliga föroreningar med mera. Se mer under respektive underrubrik nedan.

Inom flera myndigheter pågår utredningsarbete för att ta fram kunskapsunderlag och beräkningsmodeller för att få en så enhetlig hantering som möjligt. Kommunen deltar i detta arbete genom Länsstyrelsens och regionens olika nätverk och samverkansformer. Vid planläggning finns stöd i lagstiftningen men även befintlig bebyggelse, infrastruktur, olika naturmiljöer och odlingsmark kan behöva skyddas och anpassas.

**Ställningstaganden:** Kunskaper om förändringar i klimatet ska vara aktuella och utgöra grundläggande förutsättningar inom samhällsbyggandet och inom kommunens beredskap i syfte att minska risker, störningar och olägenheter. Den viktigaste klimatanpassningsåtgärden är att minska klimatpåverkan.

### Riktlinjer:

- Riskområden ska identifieras och tas hänsyn till tidigt i samhällsbyggnadsprocessen.
- I arbete med analyser och prognoser av klimatförändringarnas konsekvenser behöver det framgå vilket tidsperspektiv, utsläppsscenario och säkerhetsmarginal som används.

Länk till [Klimatanpassning i planeringen](#) (Boverket)

Länk till [Klimatanpassning](#) (Länsstyrelsen)

Länk till [RCP scenarier från IPCC 2013](#) (SMHI)

Länk till [SSP-scenarier från IPCC 2019](#) (SMHI)

## Översvämning

Olika klimatscenarier och simuleringar visar att områden inom kommunen i ökad grad kommer att drabbas av översvämning genom höjning av havsnivån med tillhörande höjning av grundvattennivåer och vid skyfall. Många olika faktorer, som varierar med platsens förutsättningar, påverkar vilka åtgärder som behövs för att anpassa samhället och minska eller helt eliminera riskerna.

Risker från havsytans höjning kan hanteras antingen genom fysiska kustskydd, översvämningstålig bebyggelse och infrastruktur eller genom planerad reträtt där befintlig bebyggelse, infrastruktur och naturmiljöer som identifierats ligga inom riskzoner, på sikt flyttas till säkra områden. En planerad reträtt av bebyggelse och infrastruktur kan komma att innebära att oexploaterad mark som tidigare identifierats med olika höga värden behöver tas i anspråk. Myndigheternas beräkningar med utsläppscenarier och möjliga höjningar av havsnivån inbegriper långa tidsperspektiv och många osäkerhetsfaktorer. Hur havsytans höjning påverkar grundvattennivåer är outforskat i skrivande stund (hösten 2024). Kommunen följer denna kunskapsutveckling.

**Ställningstagande:** Risken för översvämning ska baseras på aktuellt kunskapsunderlag, tas hänsyn till tidigt i samhällsbyggnadsprocessen och även i befintlig bebyggelse, infrastruktur och naturmiljö. Kommunen ska ha ett strategiskt markinnehav som säkerställer multifunktionella ytor för tillfälliga översvämningar. Till 2040 ska kommunen ha utfört skyddsåtgärder som minimerar risker för människors liv och hälsa genom att skydda samhällsviktig verksamhet och infrastruktur (Dagvatten- och skyfallsplan, 2023 s 40).

#### **Riktlinjer:**

- Vid planläggning och i beredskapsarbete för befintliga miljöer ska risken för översvämning, ras, skred och erosion bedömas utifrån platsens förutsättningar och aktuellt kunskapsunderlag.
- Beräkningar och simuleringar av risker och riskzoner ska utföras med hänsyn till förändrat klimat och i ett angivet tidsperspektiv. I skrivande stund (hösten 2024) utgår Länsstyrelsen från ett tidsperspektiv på 100 år för sammanhållen bebyggelse. Dessa siffror kan komma att uppdateras.
- Beräkningar och simuleringar av risker från havsytans höjning ska utföras utifrån IPCC:s scenario SSP 3-7.0 och även visa en säkerhetsmarginal.
- Beräkningar och simuleringar av skyfall ska beräknas för att visa riskzoner på regn med återkomsttider upp till 200 år.
- Lågpunkter/instängda områden i bebyggda miljöer och vid infrastruktur samt alternativa avrinningsvägar ska identifieras och vara väl kända i samhällsplaneringen och i beredskapsarbete för befintliga miljöer.
- I identifierade riskzoner ska planläggning för ny bebyggelse och infrastruktur vara restriktiv och vid behov vägas mot samhällets kostnader för skydd och underhåll.
- Översvämningens risker från havsytans höjning kan hanteras genom fysiska kustskydd, översvämningstålig bebyggelse och -infrastruktur eller på sikt genom planerad reträtt.
- Samhällsviktiga verksamheter, infrastruktur och ska särskilt uppmärksammas och lokaliseringen motiveras.
- Riskerna för mer lätttrörliga markföroreningar i ett förändrat klimat ska vara väl kända.
- Framkomlighet för räddningstjänst och annan samhällsviktig verksamhet ska vara säkerställd även i ett förändrat klimat.

Länk till [Boverkets hemsida om Utgångspunkter för bedömning av översvämningens risker.](#)

Länk till [Tillsynsvägledning avseende översvämningens risker](#) (Boverket 2018)

Länk till [Kartläggning av utsatta områden vid skyfall](#) (SMHI)

Länk till [Översvämningsrisker på Öland](#) (Länsstyrelsen odaterad)

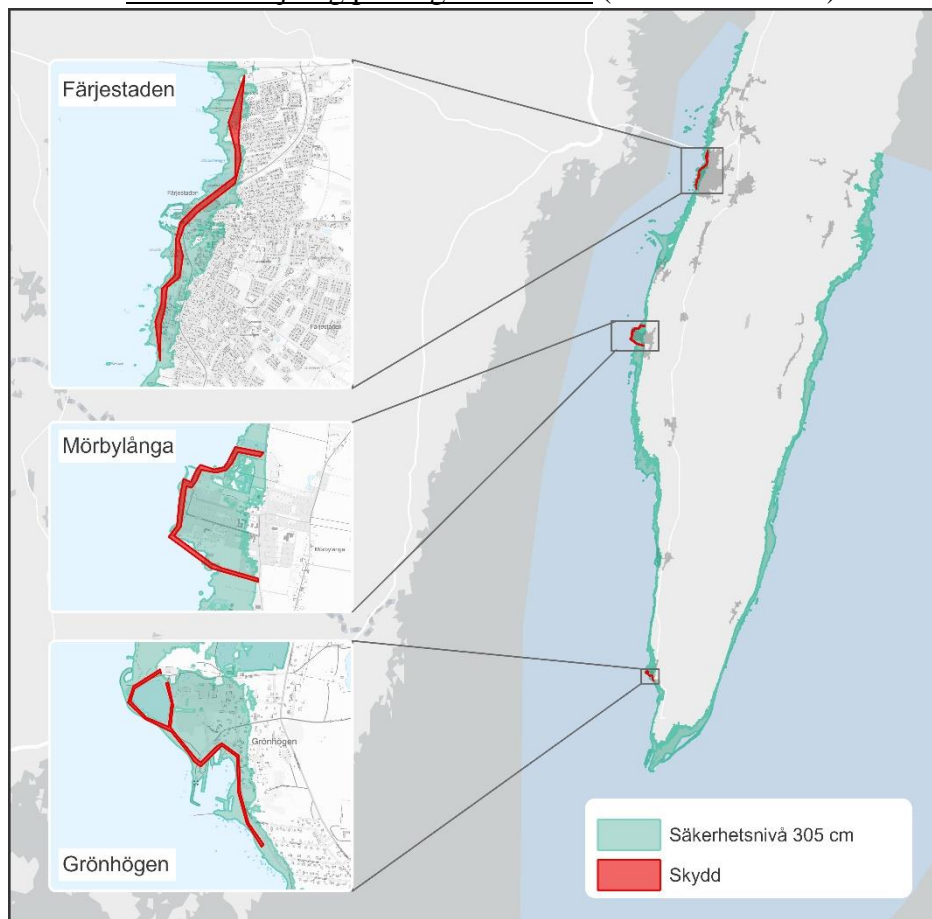
Länk till [Dagvatten- och skyfallsplan](#) (kommunen 2023)

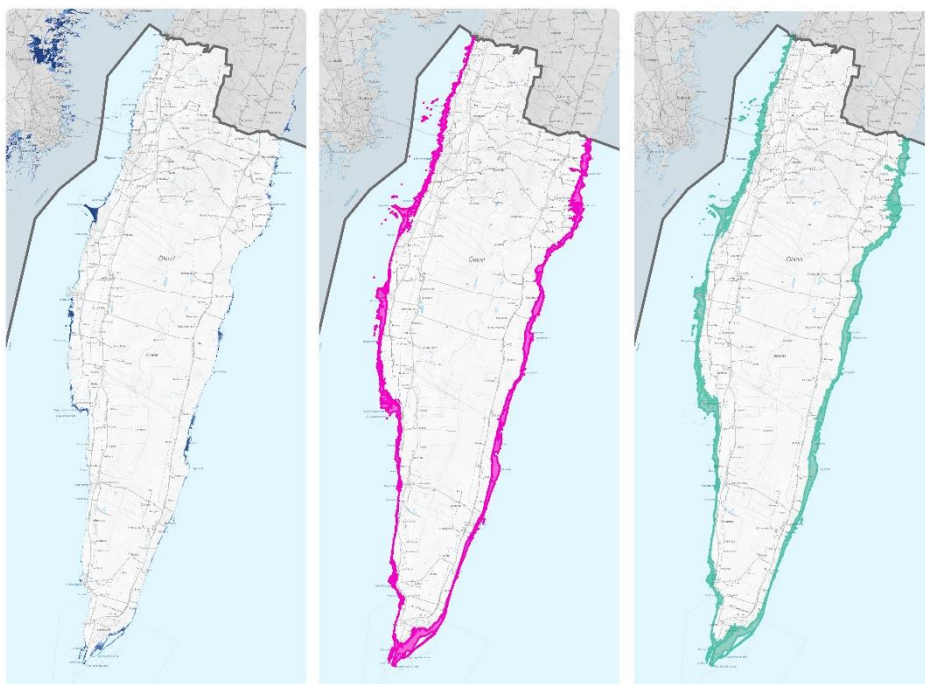
Länk till [Extremvattenstånd i Kalmar](#) (SMHI och MSB 2018)

Länk till forskningsprojekt [COALA Klimatanpassning av kusten genom flexibel markanvändning](#)

Länk till forskningsprojekt [CAMEL Klimatanpassning genom planerad reträtt](#)

Länk till [Havsnivåhöjning på långa tidsskalor](#) (SMHI.s hemsida)





Medelvattenstånd år 2100  
vid klimatscenario ssp 3-7,0

Säkerhetsnivå 280 cm  
över havet

Säkerhetsnivå 305 cm  
över havet

### **Ras, skred och erosion**

I samhällsplaneringen bedöms även risker kopplade till ras, skred och erosion. I Mörbylånga kommun finns områden med befintlig bebyggelse och infrastruktur som ligger i riskzonen för ökad kusterosion till följd av klimatförändringar. Många olika faktorer, som varierar med platsens förutsättningar, påverkar vilka åtgärder som behövs för att anpassa samhället och minska riskerna.

Aktsamhetsområden för skred finns utpekade av SGU (databasen Förutsättningar för skred i finkornig jordart) där jorden består av lera och/eller silt och där marklutningen är tillräckligt stor. I Mörbylånga kommun ligger aktsamhetsområden uteslutande väster om landborgkanten. (Dagvatten- och skyfallsplan 2023, s 21)

Längs med kommunens västra kust finns tre områden som är drabbade av stranderosion. Områdena är kusten vid Kleva och upp till Haga Park, kusten vid Risinge och kusten från norra Degerhamn upp till Årsvik. Det finns också flera områden som är uppbyggda av erosionskänsliga jordarter, exempelvis lermorän och grovsand. Dessa känsliga områden finns på flera platser längs kommunens östkust samt från Mörbylånga och norrut längs kommunens västra kustband. Inom kommunen finns även slänter med kraftig lutning som pekats ut som riskområden av Skogsstyrelsen. Vid avverkning eller exploatering i eller ovan slänterna kan förändrade vattenflöden försämra stabiliteten. (Dagvatten och skyfallsplan, 2023 s 14)

Sveriges geologiska undersökning (SGU) har en erosions- och jordartskartering för Ölands kustzon (2023). Data från dessa karteringar finns i SGU:s ”Kartvisaren”.

**Ställningstagande:** Risken för ras, skred och erosion ska baseras på aktuellt kunskapsunderlag, tas hänsyn till tidigt i samhällsbyggnadsprocessen och även i befintlig bebyggelse, infrastruktur och naturmiljö.

### **Riktlinjer:**

- Vid planläggning och i beredskapsarbete för befintliga miljöer ska risken för översvämning, ras, skred och erosion bedömas utifrån platsens förutsättningar och aktuellt kunskapsunderlag.
- I identifierade riskzoner ska planläggning för ny bebyggelse och infrastruktur vara restriktiv.
- Samhällsviktiga verksamheter, infrastruktur och ska särskilt uppmärksammas.

Länk till [Stranderosion och geologi, kust](#) (SGU:s kartvisare)

Länk till [Geoteknisk säkerhet i kommunal planering](#) (SGI:s hemsida)

Länk till [Dagvatten och skyfallsplan](#) (Kommunen 2023)

### *Dagvatten i förändrat klimat*

Hårdgjorda ytor hindrar regn- och smältvatten, det vi kallar dagvatten, att tränga ned i marken. Vid naturliga nederbörds mängder avleds stora delar av dagvattnet i bebyggelsen via ett ledningssystem eller öppna diken. Ledningssystemet kan dock inte vara dimensionerat för extrema nederbörds mängder.

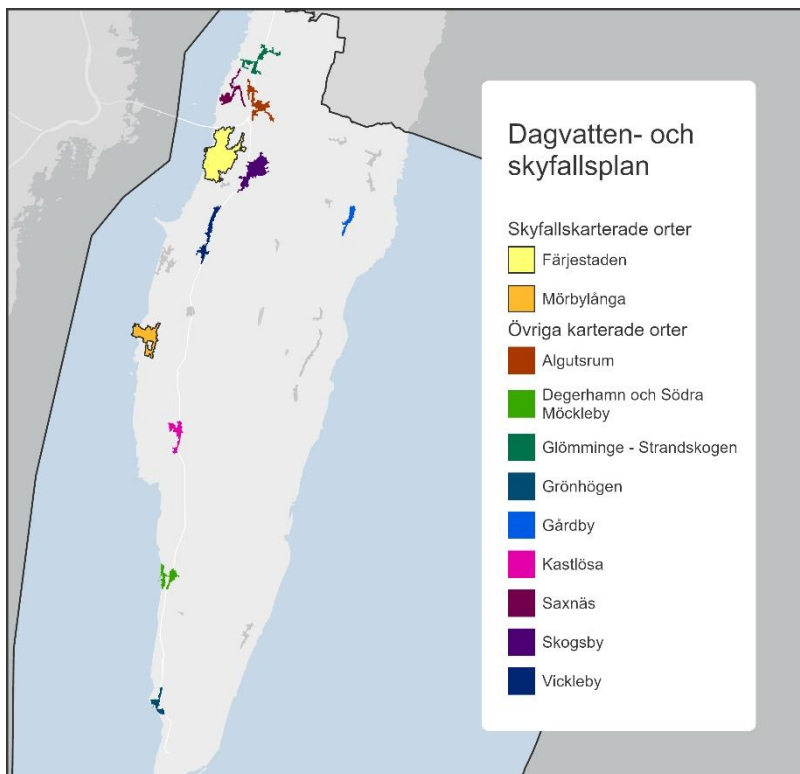
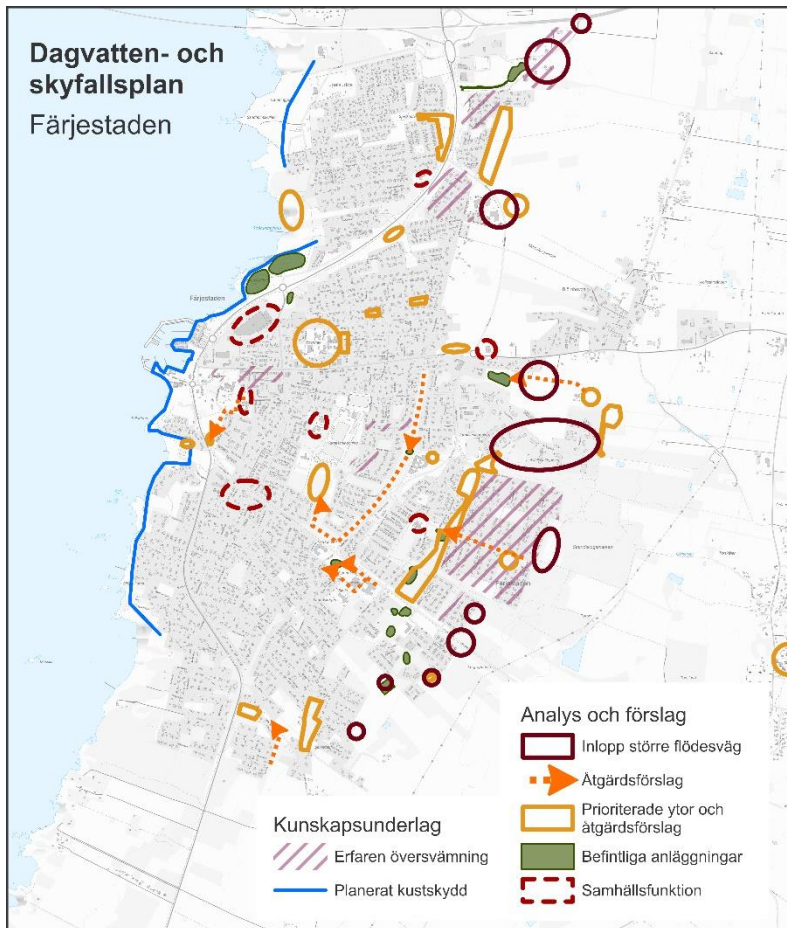
En tät bebyggelse kräver att utrymme säkras för dagvattenhantering och möjligheter till naturlig infiltration. Detta gäller såväl befintlig som planerad bebyggelse och infrastruktur. Exempel på lösning kan vara att samutnyttja andra lågt liggande ytor, exempelvis parker och grönytor som tillfälliga översvämningszoner. Dagvatten kan även innehålla föroreningar som det finns ett behov av att rena bort innan det får släppas vidare eller nå grundvatten. Dagvattenlösningar kan även bidra till andra värden för exempelvis biologisk mångfald och rekreation.

**Ställningstagande:** Dagvatten och behovet av dagvattenutredningar ska beaktas tidigt i samhällsbyggnadsprocessen och i förvaltningen av befintlig bebyggelse och infrastruktur.

### **Riktlinjer:**

- Beräkningar och simuleringar ska utföras för nederbörd med en återkomsttid upp till 200 år.
- Dagvattenhanterings ytbehov ska i möjligaste mån anläggas med säkerhet, behov av rening, biologisk mångfald, estetik och friluftsliv i åtanke.
- Översvämningszoner ska vid behov lösas som multifunktionella ytor.
- Möjligheten till naturlig infiltration av dagvatten ska maximeras i syfte att underlätta grundvattenbildning.

Länk till [Dagvatten- och skyfallsplan](#) (Kommunen 2023)



### *Vattenbrist/torka, saltvatteninträngning i dricksvattnet*

Till följd av ett förändrat klimat är längre perioder med torka att förvänta. Dricksvatten är det viktigaste livsmedlet. I vissa områden i kommunen finns risk för perioder av brist på dricksvatten såväl som för lantbrukets behov.

Olika risker finns kopplat till vattenbrist. Vid för stort uttag av grundvatten, djupa borrhjup och ökad havsyttnivå ökar risken för inläckage av saltvatten i dricksvattenbrunnen. Vid borrhjup för att hitta dricksvatten på ett större djup finns risk på flera ställen att stöta på alunskiffer som kan förorena dricksvattnet eller hela grundvattenförekomsten.

För att behålla vatten i de öppna landskapen kan vatten fångas upp på lämpliga platser. Mer information om vattenförsörjning och skydd för dricksvatten återfinns under kapitel Värden och hänsyn/Råvarutillgångar och samhällsviktiga funktioner.

**Ställningstagande:** Behovet av rent dricksvatten i tillräcklig mängd och för lantbrukets behov ska beaktas tidigt i samhällsbyggnadsprocessen och i förvaltningen av befintlig bebyggelse och infrastruktur. Vid en avvägning mot andra intressen ska den kommunala vattenförsörjningen prioriteras högst.

#### **Riktlinjer:**

- Beräkningar och simuleringar ska utföras med klimatfaktor.
- Möjligheten till naturlig infiltration av dagvatten ska maximeras i syfte att underlätta grundvattenbildning.
- Vatten i landskapet och i jordbrukslandskapet ska i möjligaste mån fördröjas och hållas kvar för att kunna användas för bevattning.

Länk till [Klimatförändringar och världsarv – Södra Ölands odlingslandskap i ett förändrat klimat](#) (Länsstyrelsen)

Länk till [VA-policy](#) (Kommunen 2024)

### *Värmebölja*

Klimatförändringarna beräknas medföra ett varmare klimat med fler och längre värmeböljor. Särskilt små barn, äldre och sköra människor kan fara illa av hög värme. I den byggda miljön förstärks det varmare klimatet ytterligare på grund av den så kallade urbana värmeö-effekten. Denna effekt gör att skillnaden i temperatur mellan tätort och landsbygd ibland kan vara så stor som upp till tio grader Celsius. Inom Mörbylånga kommun kan värmeö-effekten även ses på Alvaret. Även inom en ort kan temperaturskillnaderna vara stora beroende på ytmaterial och närhet till träd och grönska som ger skugga.

**Ställningstaganden:** Risken för värmebölja och lämpliga åtgärder ska beaktas tidigt i samhällsbyggnadsprocessen och i förvaltningen av befintlig bebyggelse. Barn, äldre och sköra personer ska särskilt skyddas. För att minska negativa konsekvenser av ett varmare klimat behöver bebyggelse därför planeras och utformas så att de gynnar en komfortabel miljö. Även på landskapsnivå kan vegetationsområden och ha en svalkande effekt på närliggande bebyggelse och odlingsytor.

#### **Riktlinjer:**

- Behovet av grönska, skugga och vindskydd från träd ska tas hänsyn till. Detta är särskilt viktigt för uteplatser vid äldreboenden och skolgårdar.

- Behovet av skydd från värmestrålning, exempelvis genom markiser på byggnader, ska tas hänsyn till.

Länk till [MSB:s nationella värmekartering](#) som karttjänst (2022)

### Områden med låg strålning

Det finns inga möjligheter att helt skydda områden från strålningskällor som radio, TV och mobiltelefoner. Var i kommunen det finns områden, där strålningen kan antas vara förhållandevis låg är i dagsläget (hösten 2024) inte kartlagt.

**Ställningstaganden:** Eventuella områden med låg strålning ska vid behov utredas vidare.

### Radon

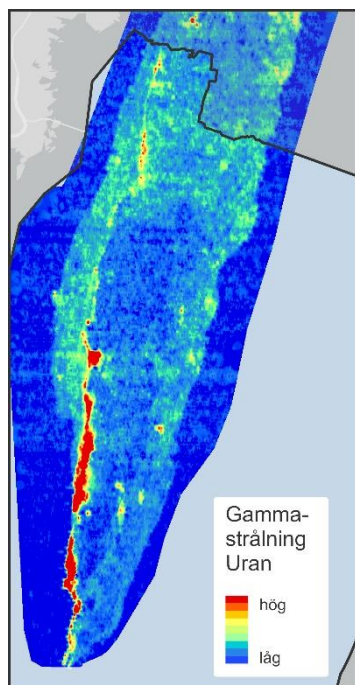
Stora delar av Mörbylånga kommun är belägen på sådan berggrund eller jordlager som kan medföra hög risk för markradon.

**Ställningstaganden:** Risken för radon ska beaktas tidigt i samhällsbyggnadsprocessen och vid behov åtgärdas.

### Riktlinjer:

- Vid nybyggnation i områden med identifierad radonrisk ska grundkonstruktionen på byggnader vara radonsäkert utförd.
- Radonhalten i byggnader ska inte överstiga nationellt beslutade gränsvärden.

Länk till [Gammastrålning, uran](#) (SGU kartvisare)



### El-effektbrist och underdimensionerad elinfrastruktur

Kapaciteten i elinfrastrukturen och risken för effektbrist är viktiga aspekter inom planeringen för den långsiktigt hållbara samhällsutvecklingen. Risker kan minskas på flera sätt; öka

överföringskapaciteten, minska effektförbrukningen och jämna ut den över tid och möjliggöra lagring av el. Till det senare kan räknas exempelvis batterier och vätgasproduktion. Behovet av tillräcklig mängd el och effekt har identifierats i kommunens risk- och sårbarhetsanalys. Även om det, som i kommunens fall, finns en elkabel över till fastlandet är frågan om säker och tillräcklig elförsörjning särskilt relevant för öar.

Svenska kraftnät och EON ansvarar för ett pågående arbete med frågan om elinfrastrukturens kapacitet och robusthet. I det arbetet ingår även Länsstyrelsen på regional nivå.

**Ställningstagande:** Kommunen strävar efter att vara självförsörjande på förnyelsebar energi till år 2030. Kommunen ska aktivt delta i befintliga nätverk på nationell och regional nivå för att hålla sig informerad om riskerna med effektbrist och metoder för att minimera dessa. Eftersom frågorna är relativt nya ska kommunen även identifiera berörda och ansvariga verksamheter och lämpligt arbetssätt för kunskapsöverföring inom den kommunala organisationen.

#### **Riktlinjer:**

- Ytbehovet (både mark och vatten) för elinfrastruktur och eventuellt behov av ellagring ska beaktas tidigt i samhällsbyggnadsprocessen.
- Nätägare av lokalnätet (i dagsläget EON) ska kontaktas tidigt i samhällsbyggnadsprocesser som berör elnätskapacitet

Länk till [Miljö- och klimatstrategi 2023-2030 \(2023\)](#)

Länk till [Projektkollen](#) (EONs hemsida)

#### Beredskap för kris och krig

Mörbylånga kommun har en omfattande beredskap för kriser och extraordinära händelser. Varje mandatperiod görs en Risk- och sårbarhetsanalys där vissa delar är publika medan andra är sekretessbelagda av säkerhetsskäl. Se mer om detta i kapitlet Mål och strategier/Civil beredskap

**Ställningstagande:** Kommunen ska verka för motståndskraft mot kris, krig och störda förhållanden och se detta i perspektivet av ett förändrat klimat.

#### **Riktlinjer:**

- Hänsyn till behovet av beredskapsfrågornas rumsliga dimensioner ska vara väl kända och beaktas tidigt i samhällsbyggnadsprocessen.

Länk till [Kommunens arbete med krisberedskap och civilt försvar](#) (Kommunens hemsida)

Länk till [Regional Risk och sårbarhetsanalys](#) (Länsstyrelsens hemsida)

#### Sammanställning: Kommunens syn på riksintressen och andra områdesskydd

Här sammanställs de riksintressen och områdesskydd där kommunen har avvikande syn och föreslår justeringar.

Riksintresse för värdefulla ämnen och material

Kalkbrottet/bergtakten vid Albrunna. Mineralbrytningen är nedlagd och dagbrottet är en vattenfylld lagun.

**Ställningstagande:** Mörbylånga kommun föreslår riksintresset utreds för att möjliggöra en kommunal reservvattentäkt.

Riksintresse Naturvård

Det utpekade riksintresseanspråket markeras på platsen norr om Algutsrum som smala formationer som berör dels befintlig bebyggelse och dels områden som kommunen bedömer är lämplig för verksamheter och industri.

**Ställningstagande:** Mörbylånga kommun föreslår att riksintressets geografiska utbredning justeras för att möjliggöra markanvändning Verksamheter/Industri.

Riksintresse Kulturmiljövård

En aktiv industri i Degerhamn omfattas av riksintresset.

**Ställningstagande:** Kommunen föreslår att riksintressets geografiska utbredning justeras.

Mörbylånga kyrkby hyser höga kulturmiljövården.

**Ställningstagande:** Kommunen föreslår att Mörbylånga kyrkby undersöks för att utgöra del i riksintresse Kulturmiljövård.

Vissa av radbyarna som omfattas av riksintresse kulturmiljövård sammanfaller även med skyddszon enligt Väglagen

**Ställningstagande:** Mörbylånga kommun föreslår att i de fall radbyars bebyggelsestrukturer omfattas av riksintresse Kulturmiljövård även sammanfaller med skyddszoner enligt väglagen ska bebyggelsestrukturen och kulturmiljön väga tyngst.

Jordbruksmark

Jordbruksmark kan komma att exploateras inom angivna tätortsavgränsningar och inom kategori Landsbygd i samband med förhandsbesked för bygglov för att möjliggöra generationsskifte i lantbruk och/eller alternativa och kompletterande verksamheter.

**Ställningstaganden:** Jordbruk är viktiga verksamheter för ett robust och långsiktigt hållbart samhälle. Värdet av jordbruksmark ska vara väl känt, tas hänsyn till tidigt i samhällsbyggnadsprocessen och värderas ur ett samhällsperspektiv. Exploatering på jordbruksmark kan inte uteslutas, men ska då föregås av en transparent process för analys och bedömning.

**Riktlinjer:**

- Innan jordbruksmark tas i anspråk ska platsens förutsättningar och föreslagen förändring analyseras och motiveras.

## Landskapsbildskydd

Landskapsbildskyddet har stöd i lag 1998:811 (lag om införande av miljöbalken) och är resterande § 19 från Naturskyddslagen som infördes 1966. I Mörbylånga kommun ligger stora delar av skyddet kvar som ett förordnande från Länsstyrelsen. Syftet är att skydda landskapets visuella upplevelsevärden från större påverkan eller förändringar. I vissa områden som omfattas av föreskrifter enligt landskapsbildskyddet kan åtgärder som annars inte innebär bygglovsplikt innebära att tillstånd måste ges från Länsstyrelsen. Exempel på detta är Friggebodar.

Förordnandet har, i syfte att skydda världsarvet Södra Ölands odlingslandskap, modifierats enligt Länsstyrelsens beslut (2007-05-21, 521-1841-06). Inom det område som avgränsas av väg 136 i väster, väg 925 i söder och öster samt vägarna 955 och 957 i norr gäller tillståndsplikten även jordbrukets ekonomibyggnader. Detta motiverades av att jordbrukets ekonomibyggnader inte omfattas av reglering genom Plan- och bygglagen och att olämpligt förlagda eller utformade ekonomibyggnader skulle kunna påverka natur- och kulturmiljöerna på Stora Alvaret med angränsande områden på ett oacceptabelt sätt. De öländska radbyarna speciella kulturvärden bör också särskilt beaktas. Förordnandets funktion som skydd för de angivna värdena är dock omodern. Kommunen bedömer att i samarbete med Länsstyrelsen bör det analyseras om det avsedda skyddet kan uppnås genom annan befintligt lagstiftning för att undvika dubbelprövningar.

**Ställningstagande:** Kommunen anser att förordnandet i sin nuvarande form bör upphävas.

Länk till [Länsstyrelsens ändring av förordnandet 2007](#)

Länk till [Hantering av gällande beslut](#), Naturvårdsverket 2023 (s 15-17)

## Naturvårdsområde (numera Naturreservat)

I Kvinnsgröta sträcker sig naturvårdsområdet utan förklarliga skäl in på en gårdsplan.

**Ställningstagande:** Naturvårdsområdets utbredning bör justeras.

## Strandskydd

Strandskyddet runt Mörbylånga kommuns kust är utökat till 300 meter, medan vattendrag och vattensamlingar omfattas av 100 meter strandskydd. Inom kommunen finns även flera hamnar som omfattas av strandskydd och som där hindrar den utveckling som bedöms nödvändig för fortsatt finansiering av drift och underhåll. Beträffande strandskydd invid diken har kommunen inventerat de faktiska förutsättningarna och uppdaterat sitt eget underlag.

**Ställningstagande:** I vissa hamnar föreslår Mörbylånga kommun att Länsstyrelsen i det enskilda fallet upphäver strandskyddet för att möjliggöra bebyggelse och/eller kompletterande och alternativa verksamheter.

