



Undersökning om betydande miljöpåverkan

Detaljplan för fastighet

Dnr 2024-1327

Antagandehandling 13 februari 2025



Beslutad av:

Miljö- och byggnadsnämnden

Beslutsdatum inkl. ev. §:

2025-02-13

Dnr:

MBN 2024-1327

Inledning

Undersökningens syfte är att göra en översiktlig bedömning om eventuella konsekvenser rörande miljö, hälsa eller hushållning av naturresurser vid genomförande av denna detaljplan. Undersökningen utgör underlag för beslut om det behöver eller inte behöver utföras en strategisk miljöbedömning för detaljplanen. I Miljöbalken kapitel 6 Miljöbedömningar 1 § framgår att syftet med en miljöbedömning är att integrera miljöaspekter i planering och beslutsfattande så att en hållbar utveckling främjas.

Att undersöka om en betydande miljöpåverkan kan antas

5 § En myndighet eller kommun som upprättar eller ändrar en plan eller ett program som krävs i lag eller annan författning ska undersöka om genomförandet av planen, programmet eller ändringen kan antas medföra en betydande miljöpåverkan, om

1. frågan om betydande miljöpåverkan inte är avgjord i föreskrifter som regeringen har meddelat med stöd av 4 §, eller
2. planen, programmet eller ändringen inte omfattas av undantaget i 3 § andra stycket. Lag (2017:955).

6 § Undersökningen ska innebära att myndigheten eller kommunen

1. identifierar omständigheter som talar för eller emot en betydande miljöpåverkan, och
2. samråder i frågan om betydande miljöpåverkan med de kommuner, länsstyrelser och andra myndigheter som på grund av sitt särskilda miljöansvar kan antas bli berörda av planen eller programmet, om myndigheten eller kommunen inte redan i identifieringen kommer fram till att en strategisk miljöbedömning ska göras.

Regeringen kan med stöd av 8 kap. 7 § regeringsformen meddela närmare föreskrifter om sådana omständigheter som avses i första stycket 1. Lag (2017:955).

Beslut i frågan om miljöpåverkan

7 § Myndigheten eller kommunen ska efter undersökningen i ett särskilt beslut avgöra om genomförandet av planen, programmet eller ändringen kan antas medföra en betydande miljöpåverkan.

Beslutet ska redovisa de omständigheter som talar för eller emot en betydande miljöpåverkan. Beslutet ska göras tillgängligt för allmänheten. Lag (2017:955).

Detaljplanens syfte & huvuddrag

Syftet med ändringen är att skapa flexibilitet och möjliggöra för större fastigheter, inom befintligt handelsområde.

Planförslaget innebär att en allmän gång- och cykelväg med beteckningen GATA₁ ändras till kvartersmark med detaljhandel och kontor, som har beteckningen HK. Planändringen bidrar till en större sammanhängande yta för kvartersmark, vilket ger en ökad flexibilitet. Större fastigheter kan bildas inom det befintliga handelsområdet, vilket kan leda till att marken blir mer attraktiv för nyetableringar av verksamheter. VA-ledningarna vid gång- och cykelvägen flyttas för att placeras vid fastighetsgräns. Ett område för underjordiska ledningar, med beteckningen U läggs till på kvartersmark.

Planändringen består av två delområden, det västra där ett U-område läggs till och det östra där GATA₁ ändras till HK.

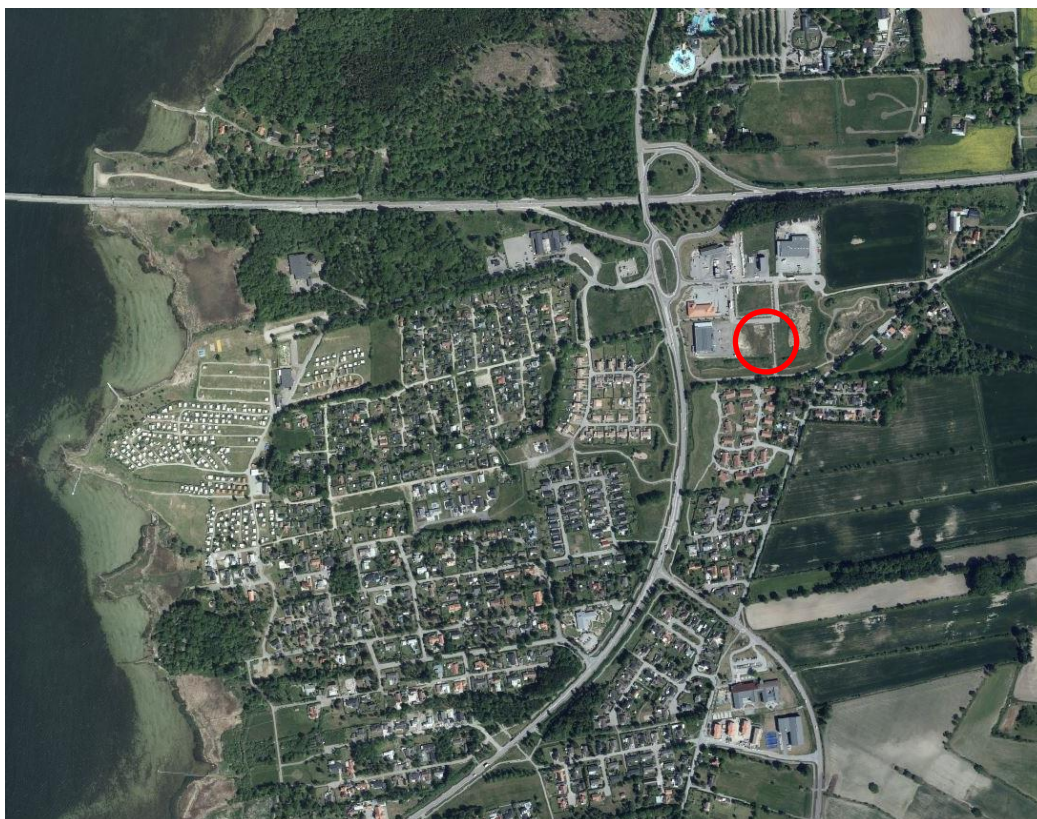
Samlad bedömning av planens miljöpåverkan

Den befintliga kopplingen, med gång och cykelväg samt trädrad i norr-söder tas bort. Träden kommer att flyttas för att bibehålla värdet inom området. Det finns alternativa gång- och cykelvägar som kan användas inom och intill planområdet. Planändringen innebär inte mer hårdgjord yta, påverkan på miljö kvalitetsnormen (MKN) för vatten bedöms som oförändrad.

Planen bedöms **inte** medföra betydande miljöpåverkan enligt 6 kap 6-7 §§ miljöbalken.

Alternativ lokalisering

Ingen alternativ lokalisering har utretts eftersom det är en planändring.



Checklista

Sammanställningar		
Vid ”ja” på följande 3 frågor innebär planen alltid en betydande miljöpåverkan och en strategisk miljöbedömning krävs.	Ja	Nej
Genomförandet av planen, programmet eller ändringen kan antas innefatta en verksamhet eller åtgärd som kräver tillstånd enligt 7 kap. 28 a § miljöbalken?		x
Avser/anger planen, programmet eller ändringen förutsättningarna för kommande tillstånd för sådana verksamheter eller åtgärder som anges i 6 § miljöbedömningsförordningen eller bilagan till förordningen?		x
Innebär planens genomförande betydande miljöpåverkan? (Ställningstagande utifrån checklistan)		x

Bedömning	Positiv påverkan	Ingen eller liten negativ påverkan	Negativ påverkan	Betydande påverkan	Kommentar
Planer och program	PP	ILNP	NP	BP	Kommentar
Nationella planer		X			
Regionala planer		X			
Översiktsplanen		X			
Planprogram		X			
Gällande detaljplan		X			
Andra planer och program		X			

Natur	PP	ILNP	NP	BP	Kommentar
Riksintresse för naturvård		X			
Natura 2000		X			
Naturresevat		X			
Nyckelbiotop/Biotopskydd		X			<p>Planändringen påverkar en trädrad som inte bedöms utgöra en allé.</p> <p>En allé består av minst fem lövträd som är planterade i en enkel eller dubbelsidig rad för att omfattas av biotopskyddsbestämmelserna. För att omfattas av biotopskyddsbestämmelserna krävs också att minst hälften av träden uppnått en ålder på 30 år alternativt att minst hälften har en diameter på minst 20 cm i brösthöjd. De aktuella träden uppfyller inga av dessa kriterier (30 år/ minst 20 cm i brösthöjd).</p> <p>För att minska planändringens negativa påverkan flyttas träden till den allmänna platsen där det står ”trädråd” i plankartan. Det finns inga träd planerade på denna yta, vilket innebär att</p>

					flytten av träd bidrar till genomförandet av den befintliga detaljplanen (F228).
Rödlistade/Skyddade arter		X			
Annan värdefull natur		X			
Ekosystemtjänster		X			

Vatten	PP	ILNP	NP	BP	Kommentar
Grundvattenförekomst		X			
Ytvattenförekomst		X			
Vattenskyddsområde		X			
Strandskydd		X			
Vattenverksamhet		X			
Dagvattenhantering		X			<p>I planarbetet för F228 var bedömningen är att det finns goda förutsättningar att ta hand om och rena dagvatten från detaljplanen.</p> <p>Vid genomförandet av planändringen kommer en dagvattenledning att flyttas från det östra delområdet till det västra delområdet, för att anläggas inom det nya U-området. Dagvattnet kommer fortsatt att ledas från handelsområdet till dagvattenanläggningen, funktionen blir densamma som idag.</p>
Översvämning		X			
Miljökvalitetsnorm		X			<p>Den gällande detaljplanen (F228) har bedömts kunna genomföras utan att leda till överskridande av MKN för ytvattenförekomsten i Kalmarsund. Planändringen innebär en liten förändring av området, som inte bedöms påverka MKN.</p> <p>Planändringen bedöms inte påverka miljökvalitetsnormen (MKN) för vatten, då andelen</p>

					hårdgjord yta blir oförändrad utifrån planbestämmelserna.
--	--	--	--	--	---

Luft	PP	ILNP	NP	BP	Kommentar
Utsläpp		X			
Lukt		X			
Miljö kvalitetsnorm		X			

Mark	PP	ILNP	NP	BP	Kommentar
Förorenad mark		X			
Radon i mark		X			
Skred, ras, erosion		X			
Jordbruk		X			
Skogsbruk		X			
Riksintresse för värdefulla ämnen och material		X			

Mikroklimat	PP	ILNP	NP	BP	Kommentar
Vind		X			
Sol- och skuggförhållanden		X			
Luftfuktighet		X			
Temperatur		X			

Infrastruktur	PP	ILNP	NP	BP	Kommentar
Transporter		X			
Riksintresse kommunikationer		X			
Riksintresse yrkesfiske		X			
Övriga kommunikationer		X			
Avfall		X			
Vatten- och avlopp		X			
Energi och uppvärmning		X			
Säkerhet	PP	ILNP	NP	BP	Kommentar
Buller		X			En bullerutredning finns för den befintliga detaljplanen (F228). Planändringen bedöms inte påverka bullernivåerna. Utredningen är fortsatt aktuell för området.
Trafik		X			
Farligt gods/ explosionrisk		X			

Människa, hälsa- och service	PP	ILNP	NP	BP	Kommentar
Tyst ostörd miljö		X			
Ljus		X			
Trygghet och oro		X			
Grönstruktur		X			
Elektromagnetiska fält		X			
Offentlig och kommersiell service		X			
Arbetsstillfällen		X			
Jämställdhet		X			
Tillgänglighet		X			Planändringen medför att en gång- och cykelväg tas bort. Det finns alternativa gång- och cykelvägar som kan användas i stället, som medför en omväg på max 110 meter.
Barnperspektiv		X			

Rekreation	PP	ILNP	NP	BP	Kommentar
Riksintresse friluftsliv 3 kap 6 §		X			
Fiske- och jaktmarker		X			
Rekreations- och friluftsområden		X			
Vandring- och cykelleder		X			

Kulturmiljö Orts- och landskapsbild	PP	ILNP	NP	BP	Kommentar
Riksintresse för kulturmiljö		X			
Fornminne		X			
Byggnadsminne		X			
Annan värdefull kulturhistorisk miljö		X			
Annan värdefull byggnad		X			
Ortsbild		X			
Landskapsbild		X			

Övriga riksintressen	PP	ILNP	NP	BP	Kommentar
Riksintresse 4 kap 1-2 §		X			Öland är som helhet av riksintresse för turism och det rörliga friluftslivet.
Riksintresse för obruten kust 4 kap 3 §		X			Öland är som helhet av riksintresse för obruten kust.
Försvar		X			

Gruvnäring		X			
------------	--	---	--	--	--

Miljömål	PP	ILNP	NP	BP	Kommentar
God bebyggd miljö		X			
Frisk luft		X			
Grundvatten av god kvalitet		X			
Levande sjöar och vattendrag		X			
Myllrande våtmarker		X			
Ingen övergödning		X			
Bara naturlig försurning		X			
Levande skogar		X			
Ett rikt odlingslandskap		X			
Giftfri miljö		X			
Säker strålmiljö		X			
Skyddande ozonskikt		X			
Begränsad klimatpåverkan		X			
Biologisk mångfald		X			

Behöver ytterligare utredningar/analyser genomföras?			
	Ja	Nej	Motivering
Trafikutredning (bil, cykel, gång, parkering)		X	
Vatten- och avloppsutredning		X	
Dagvattenutredning		X	
Bullerutredning		X	
Geoteknisk utredning		X	
Naturvärdesinventering		X	
Inmätning stora träd/stenmurar		X	
Arkeologisk undersökning		X	
Byggnadsinventering		X	
Miljöinventering		X	
Flyghinderanalys		X	
Fastighetsbestämning eller utredning av gemensamhetsanläggning, servitut, samfälligheter etc.		X	
Teknisk försörjning (el, tele, bredband och uppvärmning)		X	

Gestaltningssprogram		X	
Solstudie		X	
Miljöteknisk markundersökning av föroreningar		X	
Riskutredning (farligt gods, industri etc)		X	
Kulturmiljöutredning		X	
Miljökonsekvens- beskrivning (MKB)		X	

Referenser

- ”Översiktsplan 2014” (Mörbylånga kommun 2015)
- ”Registerblad Områden av riksintresse för Kulturmiljö i Kalmar län”
- ”Kartverktyg Geosecma GIS” (Mörbylånga 2022)
- ”Översiktlig markradonundersökning i Mörbylånga kommun”
- ”Fornsök” (Riksantikvarieämbetet 2022)
- ”Artportalen SLU Artdatabanken
- ”Dagvatten- och skyfallsplan” (Mörbylånga kommun 2023)