



Verksamhetsplan med budget 2024, plan 2025-2026



**Mörbylånga
kommun**

Verksamhetsplan med budget 2024, plan 2025-2026 Mörbylånga kommun

Dnr: 2023/000355

Beslutad av kommunfullmäktige den 20 november 2023

Foto/illustrationer: öland.se, Mostphotos, Mörbylånga kommun

Innehåll

Kommunfakta	4
Mörbylånga kommuns organisation	7
Överordnad politisk inriktning för förändring i Mörbylånga kommun 2024-2026.....	10
Vision och värdegrund	14
God ekonomisk hushållning och kommunövergripande mål.....	15
Styrmodell.....	19
Budgetförutsättningar.....	21
Finansiell analys	25
Kommunkoncernen.....	33
Resultaträkning, balansräkning och kassaflödesanalys med flerårsplan.....	35
Nämndernas driftsbudgetar	38
Nämndernas investeringsbudgetar	47
Investeringsbudget per kategori 2024-2026.....	50
Vad går dina skattepengar till?.....	52

Kommunfakta

Visste du detta om Mörbylånga kommun?

15 985	invånare bor i kommunen
7 196	hushåll finns i kommunen
121	barn föddes under året
149	personer dog under året
1 072	flyttade in till kommunen
781	flyttade ut från kommunen
1 980	pendlar dagligen in till kommunen
3 835	pendlar dagligen ut från kommunen

667 km²	är kommunens landareal
137 km	är Ölands längd från söder till norr
73,3 %	av marken används till jordbruk
1 km²	gräsytor hanteras
1 232 km	VA-ledningar finns i kommunen
24	invånare per km ²



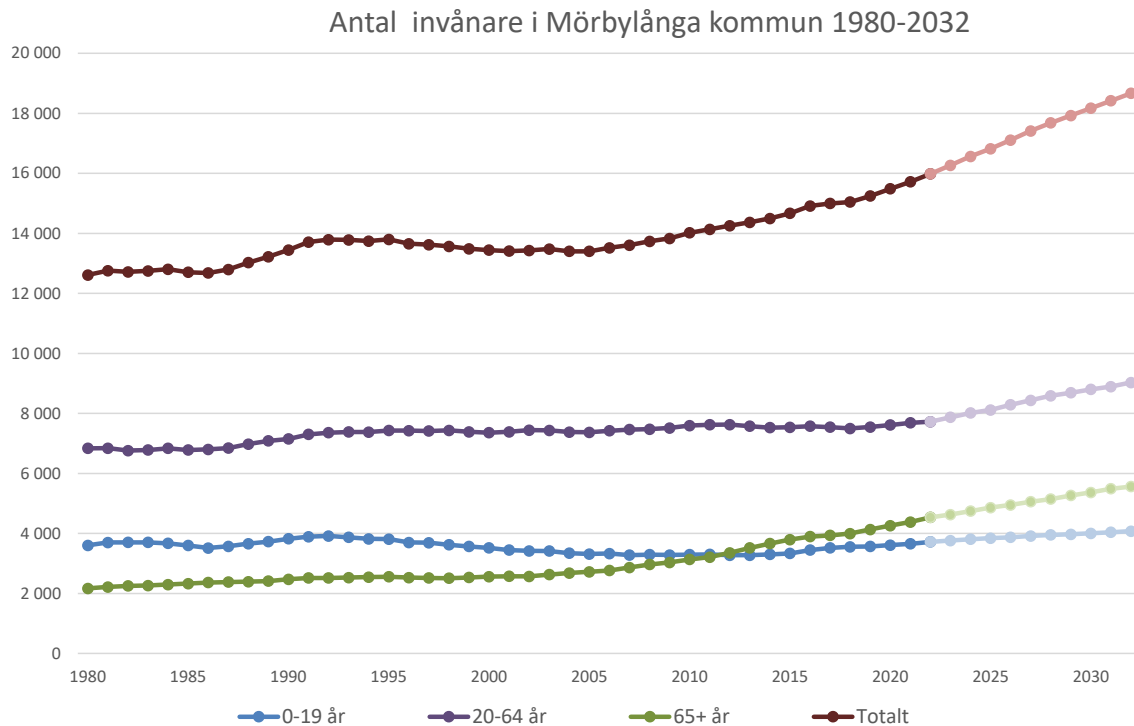
Landskapsblomman är Ölandssolvända

Landskapsdjuret är Näktergal

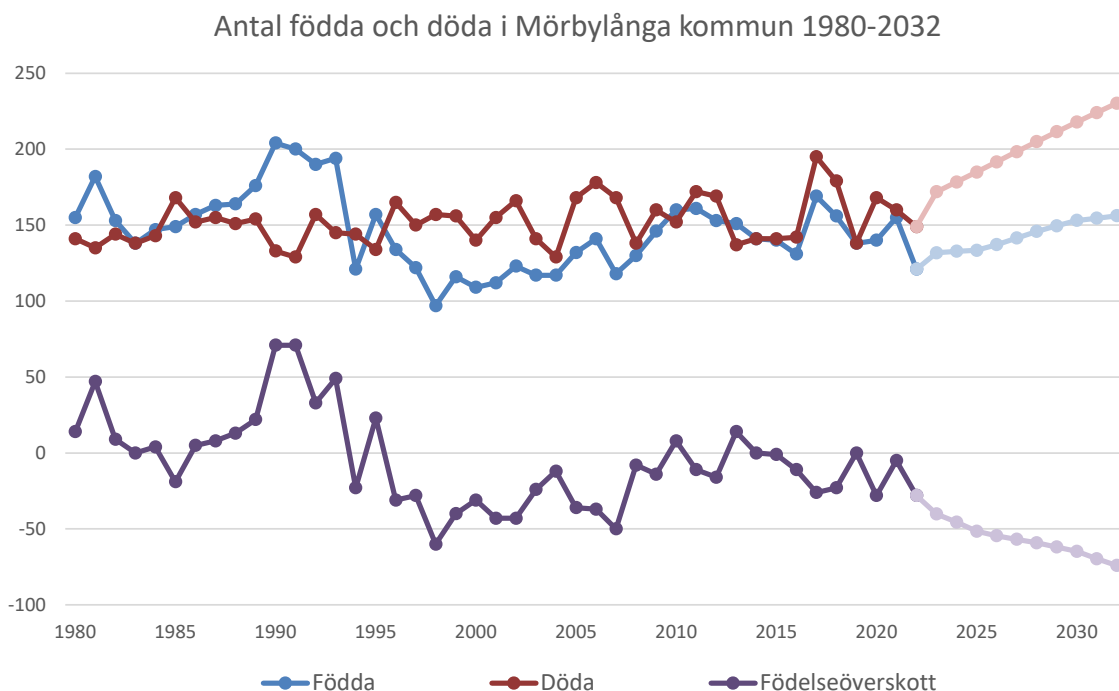
78,4 %	av medborgarna bor i tätort – jämfört med 89,7% för riket
85,6%	av medborgarna 20–64 år är i arbete – jämfört med 79,6% för riket
8,5%	av medborgarna är utrikesfödda – jämfört med 20,4% för riket

Siffrorna avser 2022.

Befolkningsutveckling 1980–2022 med prognos 2022–2032

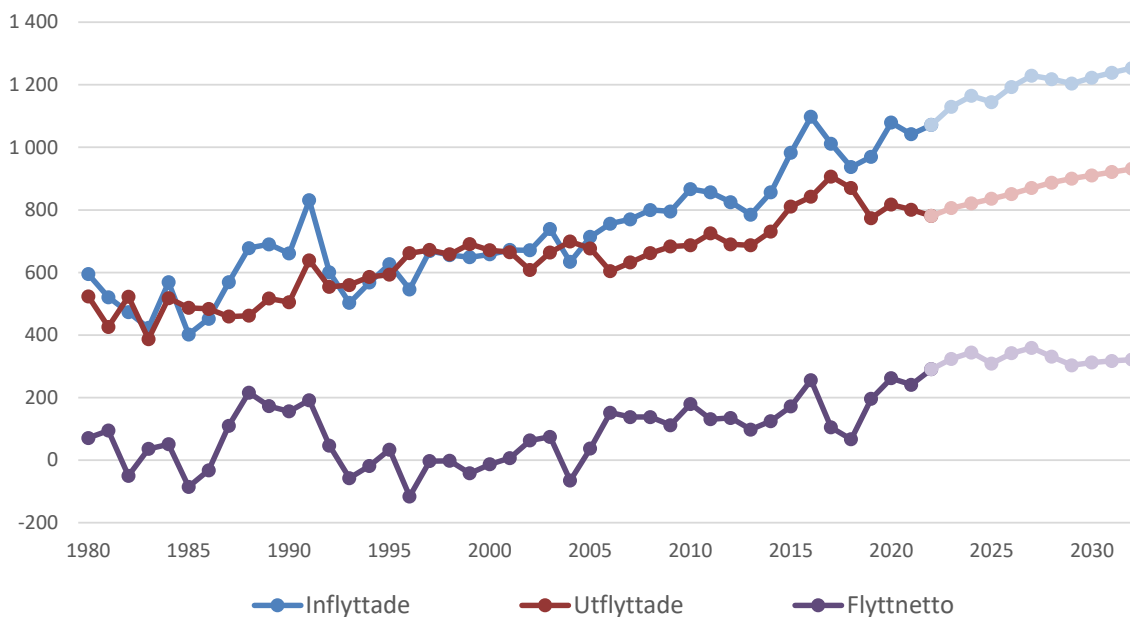


Den totala folkmängden i Mörbylånga kommun har ökat varje år sedan 2004. Prognosen för de kommande tio åren är att folkmängden kommer att fortsätta öka med i genomsnitt 270 invånare per år. Den största procentuella ökningen förväntas ske i åldersgrupperna från 65 år och uppåt.



Historiskt sett har födelsenettet per år varierat men efter 1990-talet har födelsenettet varit negativt under de flesta åren. Framöver förväntas det födas i genomsnitt 140 barn per år i kommunen medan antalet avlidna skattas till 200 personer per år. Detta medför en fortsatt negativ befolkningsförändring med i genomsnitt -60 personer per år.

Antal in- och utflyttade Mörbylånga kommun 1980-2032



Nettoinflyttningen har också varierat under åren men under de allra flesta åren har den varit positiv, vilket innebär att antalet inflyttade per år varit större än antalet som har flyttat ut från kommunen.

Framöver förväntas antalet inflyttade bli i genomsnitt 1 200 personer per år medan antalet utflyttade skattas till 875 personer. Detta innebär ett årligt flyttnetto på i genomsnitt 325 personer för varje år under prognosperioden.



Mörbylånga kommuns organisation



Bilden visar Mörbylånga kommuns politiska organisation. De röda streckade linjerna förklarar vilka nämnder som medverkar i plangrupp och arbetsgrupp för samverkan.

Kommunfullmäktige

Kommunfullmäktige är kommunens högsta beslutande organ. Fullmäktige fattar beslut i större principiella och viktiga frågor. Det kan till exempel handla om mål och riktlinjer för verksamheten, budget, skatt och andra ekonomiska frågor.

Vart fjärde år bestämmer kommuninvånarna vilka som ska sitta i kommunfullmäktige. De 43 platserna fördelas till de olika politiska partierna efter antal röster i kommunvalet.

Mandatfördelning 2022–2026

Parti	S	M	C	SD	V	KD	L	Totalt
Antal ledamöter	14	11	6	6	2	3	1	43

Kommunen styrs av en koalition bestående av Socialdemokraterna, Centerpartiet och Vänsterpartiet.

Breda budgetberedningen ska ange övergripande inriktning på budgetarbetet, lämna synpunkter på budgetförslag under arbetet och innan kommunstyrelsen fastställer ett förslag till budget. Den bredare budgetberedningen består av kommunfullmäktiges presidium, nämndernas presidier och gruppledarna i kommunfullmäktige. Kommunfullmäktiges ordförande är ordförande i den bredare budgetberedningen.

Valnämnd

Valnämnden tar hand om kommunens uppgifter vid allmänna val till riksdag, landsting och kommunfullmäktige, vid val till Europaparlamentet samt vid genomförande av folkomröstningar.

Revision

Kommunens revisorer granskar varje år all verksamhet som bedrivs av styrelser och nämnder. Revisorerna bedömer om verksamheterna sköts på ett ändamålsenligt och ekonomiskt tillfredsställande sätt.

Kommunstyrelse

Kommunstyrelsen är kommunens ledande politiska förvaltningsorgan och utses av kommunfullmäktige. Kommunstyrelsen består av 13 ledamöter och 9 ersättare.

Kommunstyrelsen har ett särskilt ansvar för ledning och samordning av kommunens verksamheter, men också för ekonomi och budget. Andra uppgifter för kommunstyrelsen är att:

- ha uppsikt över verksamhet som bedrivs i kommunala företag och kommunalförbund
- samordna arbetet med att formulera övergripande mål för kommunen
- formulera kommunens arbetsgivarpolitik
- se till att de beslut som fattas av kommunfullmäktige blir verkställda i tid.

Kommunstyrelsens arbetsutskott ska bereda ärenden till kommunstyrelsen och på kommunstyrelsens uppdrag noga följa all verksamhet som kommunstyrelsen är direkt ansvarig för. Dessutom ska de följa hur övriga verksamheters ekonomiska ställning utvecklas. Kommunstyrelsens arbetsutskott består av 3 ledamöter och 3 ersättare.

En fullständig beskrivning av kommunstyrelsens uppdrag finns i reglemente för kommunstyrelsen

Socialnämnd

Socialnämnden ansvarar för kommunens uppgifter enligt socialtjänstlagen, hälso- och sjukvårdslagen och vad som i lag sägs om socialnämnd.

Socialnämnden består av 9 ledamöter och 5 ersättare.

Socialnämnden ansvarar för kommunal hälso- och sjukvård, omsorg om personer med funktionsnedsättning, äldreomsorg, drift av socialtjänstens olika boendeformer och HVB-hem, familjerådgivning, budgetrådgivning samt individ- och familjeomsorg.

Sociala utskottet ansvarar för individärenden inom individ- och familjeomsorgen. Uppgifter som behandlas i sociala utskottet skyddas av sekretess.

Sociala utskottet har 3 ledamöter och 3 ersättare.

En fullständig beskrivning av socialnämndens uppdrag finns i reglementet för socialnämnden.

Samhällsbyggnadsnämnd

Samhällsbyggnadsnämnden ansvarar för kommunens uppgifter inom plan- och byggnadsväsendet samt miljö- och hälsoskyddsområdet. Dessutom hanterar nämnden frågor som regleras i alkohol- och tobakslagstiftningen samt ansvarar för kartförsörjning.

Samhällsbyggnadsnämnden består av 9 ledamöter och 5 ersättare. Samhällsbyggnadsnämndens arbetsutskott ska bereda ärenden till samhällsbyggnadsnämnden. Samhällsbyggnadsnämndens arbetsutskott består av 3 ledamöter och 3 ersättare.

En fullständig beskrivning av samhällsbyggnadsnämndens uppdrag finns i reglemente för samhällsbyggnadsnämnden.

Kultur- och tillväxtnämnd

Kultur- och tillväxtnämnden ska ha fokus på tillväxtfrågor och på hur de områden som kultur- och tillväxtnämnden ansvarar för både var för sig och gemensamt kan bidra till kommunens tillväxt. Kultur- och tillväxtnämnden ansvarar för fritidsfrågor, arbetsmarknadsfrågor, kulturverksamhet och kulturskola samt infrastruktur där områdena vatten, avlopp, gator och vägar, parker och allmänna platser, hamnar och fastigheter ingår.

Kultur- och tillväxtnämnden är också:

- samordnande och verkställande nämnd för kommunens byggnads- och anläggningsverksamhet
- arbetslöshetsnämnd enligt lagen (1994:475) om arbetslöshetsnämnd
- trafiknämnd enligt lagen (1978:475) om nämnder.

Kultur- och tillväxtnämnden består av 9 ledamöter och 5 ersättare.

En fullständig beskrivning av kultur- och tillväxtnämndens uppdrag finns i reglemente för kultur- och tillväxtnämnden.

Utbildningsnämnd

Utbildningsnämnden ansvarar för kommunens omsorg och utbildning i förskola, förskoleklass, grundskola, gymnasieskola, anpassad grund- och gymnasieskola samt för kommunal vuxenutbildning, fritidshem, öppen förskola och elevhälsa. Till skillnad från andra verksamheter har skolväsendet dubbla huvudmän, vilket innebär att nämnden har både ett statligt och kommunalt uppdrag.

Utbildningsnämnden består av 9 ledamöter och 5 ersättare.

En fullständig beskrivning av utbildningsnämndens uppdrag finns i reglemente för utbildningsnämnden.

Överordnad politisk inriktning för förändring i Mörbylånga kommun 2024-2026

Inför den kommande planperioden är kommunens ekonomiska förutsättningar sämre än på mycket länge. Mörbylånga kommuns verksamheter ska ha minst samma kvalitet utan att ha högre kostnader än jämförbara kommuner. Verksamheternas kostnader ska mätas och jämföras med andra kommuner. Innovation och nya arbetssätt ska stimuleras och de anställda involveras i arbetet med att komma med idéer och förslag till effektiviseringar. Samverkan med andra kommuner, region, civilsamhälle och näringsliv ska alltid övervägas för att öka kvaliteten och sänka kostnaderna.

Kommunfullmäktige beslutar om budgetramarna och om övergripande prioriteringar utifrån kommunens ekonomiska utrymme. Kommunfullmäktige beslutar också om övergripande mål som ska gälla över tid. Det kan röra sig om flera mandatperioder. Den överordnade politiska inriktningen ska ses som en aktuell förändringsagenda. Syftet är att bidra till att de övergripande långsiktiga målen uppnås på ett ekonomiskt, socialt, kulturellt och miljömässigt hållbart sätt och ska inte förväxlas med nämndernas egna prioriteringar, som beslutas genom antagande av nämndernas verksamhetsplaner. För att genomföra förändringsagendan krävs samlade insatser från kommunen som helhet och måste därför överordnas nämndernas egna prioriteringar. Det kan betyda att andra insatser får stå tillbaka tills vidare.

Med denna överordnade inriktning strävar vi efter att i bred politisk enighet prioritera och genomföra förändringar och nödvändiga reformer under de närmaste åren. Detta kommer innebära svåra beslut för alla verksamheter. Vår gemensamma målsättning är vi ska ta oss igenom utmaningarna och bygga upp överskott i ekonomin som kan användas till positiva prioriteringar. Det kan vara att satsa på högre kvalitet, ytterligare minska kommunens skuldsättning, sänka kommunalskatten eller något annat. Här kan de politiska partier som står bakom denna inriktning landa i olika prioriteringar med utgångspunkt i olika värderingar.

Konkreta målsättningar som ska prioriteras under perioden 2024–2026

God ekonomisk hushållning

En uthållig ekonomi är en förutsättning för all annan kommunal verksamhet, samtidigt som den är ett ansvar mot kommande generationer. Ingen generation ska behöva betala för det som en tidigare generation har förbrukat.

Mörbylånga kommun har alltjämt stora investeringsbehov och tillika en hög skuldsättningsgrad. För att klara de ekonomiska utmaningarna behöver kommunens soliditet öka. Kommunens ekonomiska analys påvisar att en hållbar ekonomisk utveckling förutsätter ett överskottsmål om tre procent av skatter, avgifter och bidrag. Kommunen behöver sänka skuldsättningsgraden genom självfinansierade investeringar, öppenhet för extern finansiering av investeringar, amorteringar och frigörande av tillgångar som inte är nödvändiga för kommunens uppdrag. Kostnaderna behöver sänkas genom kostnadskontroll, effektivisering av verksamheterna och genom att arbeta strategiskt med inköp och upphandling.

- Kommunen ska under perioden sträva efter att överskottsmålet ska vara minst 3 procent av skatteintäkter, generella statsbidrag och utjämning.
- Rekrytering av lediga tjänster ska alltid föregås av dokumenterad behovsanalys och utredning om arbetsuppgifterna går att lösa på annat sätt.
- Strategisk omställning av inköp och upphandling ska genomföras i kommunkoncernen. Kategoristyrd upphandling för minst två kategorier ska genomföras under 2024.
- Kommunens lokalutnyttjande ska analyseras och en lokalförsörjningsplan upprättas för att skapa långsiktigt goda förutsättningar för effektiva och ändamålsenliga investeringar. Investeringar som leder till lägre driftskostnader i nödvändig verksamhet prioriteras och vad som är möjligt att andra aktörer utför ska beaktas.
- Bredda ägandet i MBAB:s fastigheter för att både frigöra kapital till kommunens investeringar och utveckla bostadsbeståndet i kommunen.

Tillväxtskapande och hållbar samhällsutveckling

Mörbylånga kommun ska ha en miljö för utveckling, tillväxt och trygghet. Kommunen utvecklas genom inflyttning samt tillskapande och bibehållande av arbetstillfällen. Inflyttning drivs av faktorer som trygghet, kvalitativ välfärd, god infrastruktur, kulturellt utbud, stabila förutsättningar, natur och miljö. Arbetstillfällen skapas och behålls genom efterfrågan, konkurrenskraftiga etableringsvillkor och tillgång till kompetens.

Mörbylånga är en av landets tryggaste kommuner med relativt små sociala problem. Detta tillstånd får dock inte tas för givet. Brottsförebyggande och trygghetsskapande arbete måste därför prioriteras. Trygga miljöer, där föräldrar vågar släppa ut sina barn på kvällarna, utan att vara rädd för att barnen blir utsatta för eller dras in i kriminalitet är en grundsten, liksom boendemiljöer där de mantalsskrivna också är de som bor där. Kommunens medborgare måste involveras i samhällsbygget med legalt arbete och sysselsättning i legala företag och verksamheter.

Målsättningen är att hela kommunen ska leva – långsiktigt och hållbart. Det kräver goda förutsättningar för att bo och arbeta. Fler arbetstillfällen på Sydöland är avgörande för att denna kommundel ska kunna utvecklas och kommunen behöver fokusera insatser på att locka företag att etablera sig söder om Färjestaden.

Alltjämt är vatten och avlopp en av kommunens stora frågor. Tyvärr tar utbyggnaden av VA-systemet väldigt lång tid och tidsplanen har fått revideras. Detta drabbar byar, hushåll och verksamheter hårt och är inte en önskvärd utveckling. Ny lagstiftning kan därtill erbjuda nya lösningar för vattenförsörjningen. Vidare finns stora behov av att ersätta gammal VA-infrastruktur. Reningsverk kan behöva byggas ut alternativt moderniseras för att klara nya och annorlunda krav. Sammantaget innebär detta både operativa och finansiella utmaningar. Kommunen behöver därför ta ett helhetsgrepp på VA-frågan.

- För att begränsa pendlingens miljöpåverkan behövs utvecklade transportmöjligheter i form av laddinfrastruktur, kollektivtrafik och möjligen distansarbetshubbar. Kommunens insatser koncentreras till att påverka och skapa förutsättningar för att ovan beskrivna områden ska utvecklas.
- Arbetet med enskilda vägar behöver intensifieras.
- Genomlysning av kostnadsnivån för kollektivtrafiken ska genomföras.
- En sammanhållen analys med vidhängande handlingsplan för att optimera utbyggnad, renovering och modernisering av kommunens VA-system och vattenförsörjning ska tas fram.

Gynnsamma uppväxt- och levnadsvillkor

Mörbylånga kommun ska ha en högkvalitativ och kostnadseffektiv vård och omsorg. Idag ligger effektiviteten, det vill säga kostnader och kvalitet, efter jämförbara kommuner inom framför allt äldreomsorgen. Det finns strukturella utmaningar i form av ineffektiva boenden, vilket kan innebära behov av nya investeringar för att långsiktigt kunna sänka kostnaderna. Nästa steg är att genomföra nödvändiga förändringar utifrån genomförda genomlysningar.

Mörbylånga kommun ska ha en effektiv skola med fokus på grunduppdraget. Skolan ska kunna garantera att alla barn lär sig tala, läsa, skriva och räkna. Vidare måste skolan leverera stöd och stimulans för att alla elever ska utvecklas så långt som möjligt. Detta måste prioriteras framför annat så länge det inte är uppnått. Entydig forskning pekar på att insatser ska sättas in tidigt för att undvika problem senare, problem som leder till utsatthet och utanförskap för individen och kostnader för samhället. Det förebyggande arbetet börjar i skolan. Här skapar vi förutsättningarna för att unga ska utvecklas till ansvarstagande medborgare som ingår i samhällets gemenskap och inte hamnar utanför denna. Här lägger vi grunden för att kommunen fortsatt ska vara trygg och välmående med små samhällsproblem och fortsatt attraktiv för inflyttning som bidrar med nya kompetenser och som stärker kommunernas skattebas.

- Genomföra nödvändiga förändringar i verksamheten som leder till effektivare verksamhet med lägre kostnader och frigjorda resurser för att klara grunduppdragen och bidra till ökad kvalitet.
- Tidiga insatser i skolan och trygghetsskapande åtgärder för att förebygga utanförskap, kriminalitet och social ojämlikhet ska prioriteras.
- Ett särskilt boende med minst 48 platser för äldre på Hållbar plats i Färjestaden ska byggas och drivas i kommunal regi. Investeringen ska finansieras med egna medel i största möjliga utsträckning, bland annat genom frigjort kapital från MBAB.
- Barnomsorg på obekväma tider ska bibehållas i den utsträckning som är idag.

Robust kommun – en organisation rustad för framtiden

Mörbylånga kommun ska bedriva effektiv kommunal service och förvaltning. Kommunen är till för kommunens medlemmar. Uppgiften är att vara serviceorgan och tillämpa myndighetsutövning. Ledstjärnan i arbetet måste vara en servicekultur förenat med hushållning av resurserna. Ärendehantering ska ske så effektivt som möjligt genom optimeringar, användande av IT- och AI-stöd och med begränsningar av sådant manuellt arbete som inte inbegriper avgörande beslutsfattande. Innovativa lösningar som både möter kraven på god service och rationalisering måste identifieras och tillämpas genom både intern och extern samverkan. Framgångsrik och effektiv förvaltning men också attraktivitet som arbetsgivare förutsätter att medarbetares förslag till förbättringar tas till vara parallellt med att nytta av ny teknik och ändamålsenliga arbetssätt maximeras. Förutsättningar för att lyckas är noggrann ekonomisk styrning förenat med en stark förändringskultur.

Medvetenheten om samhällets sårbarheter ökar och olika kriser och hotbilder som utmanar samhällets robusthet har blivit kännbara lokalt vilket förändrat förutsättningarna för såväl samhällets funktioner som för privata verksamheter.

- Insatser fokuseras till att skapa en kultur för ständiga förbättringar och utveckla den innovativa förmågan samt etablera tekniska förutsättningar för innovation och digitalisering.
- Förstärkt stöd till chefer kring omställningsarbete och förändringsledning.
- Säkerställa en god intern samverkan inom kommunen.
- Säkerställa att vi har beredskap att agera snabbt, flexibelt och effektivt vid en kris.
- Samverkan med andra aktörer inom civila och militära myndigheter, frivilligorganisationer, näringsliv och andra kommuner.
- Tillse att IT-säkerheten är på en tillräckligt hög nivå.
- Utveckla olika former av samarbete med civilsamhället genom idéburet offentligt partnerskap som medel att hantera gemensamma samhällsutmaningar.

Uppdrag till nämnder och förvaltning

För att den överordnade inriktningen ska kunna genomföras och leda till förändring behöver den kopplas till konkreta, uppföljningsbara handlingsplaner. Detta arbete åligger nämnderna och förvaltningen, liksom att följa upp aktiviteter och resultat. I samband med kommunens delårsrapporter bör arbetet med förändringsagendan redovisas för kommunfullmäktige.

Metoder som ska genomsyra förändringsarbetet och som binder samman alla strategiska insatser är innovation, förändringsledning, ekonomisk styrning, effektivisering och rationell hantering.

Matilda Wärenfalk, Socialdemokraterna

Ulrik Brandén, Moderaterna

Anna-Kajsa Arnesson, Centerpartiet

Samuel Sigvardsson, Kristdemokraterna

Ylva Hammarstedt, Vänsterpartiet

May-Britt Landin, Liberalerna



VI SKAPAR
VÄXTKRAFT
OCH LIVSKVALITET

Vision och värdegrund

Nyfikenhet

Vi lyssnar och samtalar, med uppriktig nyfikenhet, för att förstå, lära och utvecklas.

Kreativitet

Vi har modet att tänka nytt och hitta nya lösningar så vi kan använda våra gemensamma resultat på bästa möjliga sätt.

Initiativ

Vi har förmåga att gå från ord till handling. Vi testar nya idéer, metoder och arbetssätt. Vi utvärderar för att skapa nytt lärande och växtkraft.

God ekonomisk hushållning och kommunövergripande mål

God ekonomisk hushållning kan ses i två dimensioner; att hushålla i tiden samt att hushålla över tiden. Ekonomi ska vägas mot verksamhet på kort sikt och mot verksamhetens behov på längre sikt. Vidare har begreppet god ekonomisk hushållning både ett finansiellt perspektiv och ett verksamhetsperspektiv.

Det finansiella perspektivet innebär att varje generation själv ska bära kostnaderna för den service som den konsumerar, det vill säga ingen generation ska behöva betala för det som en tidigare generation har förbrukat. Kommunen måste ange en ambitionsnivå för den egna finansiella utvecklingen och ställningen i form av finansiella mål.

Verksamhetsperspektivet tar sikte på att kommunen måste bedriva sin verksamhet på ett kostnadseffektivt och ändamålsenligt sätt för att kunna skapa förutsättningar för en god ekonomisk hushållning. För att säkerställa detta måste det finnas ett klart samband mellan resurser, prestationer, resultat och effekter.

Kommunövergripande mål

Med utgångspunkt från kommunens och verksamheternas grunduppdrag genomförs nulägesanalys och omvärldsanalys för att identifiera prioriterade utvecklingsområden. Det görs på varje organisatorisk nivå utifrån det uppdrag och de förutsättningar som respektive verksamhet har.

Kommunfullmäktiges grunduppdrag utgår från verksamhetsidén att de är högsta beslutande organ i kommunen och ska besluta i ärenden av principiell betydelse eller av större vikt. Detta är områden som innebär samhällsutvecklande och demokratiska frågor. Agenda 2030 och de globala målen för hållbar utveckling finns som ett övergripande paraply och påverkar samtliga verksamheter olika uppdrag.

För att Mörbylånga kommun ska kunna växa hållbart och fortsatt kunna erbjuda välfärd med hög kvalitet är det nödvändigt att kommunen utvecklas i enlighet med inriktningarna. Vi ska erbjuda en god kvalitet men kostnaderna ska inte överstiga jämförbara kommuners. Målen kompletterar nämndernas och bolagens uppdrag och är tvärasektoriella i betydelsen att alla nämnder och bolag förväntas arbeta med dem.

Tillväxtskapande och hållbar samhällsutveckling



Mörbylånga kommun ska ha en tillväxt som är hållbar såväl ekonomiskt som socialt, kulturellt och miljömässigt. I kommunens strategiska samhällsplanering är god mark- och planberedskap framgångsfaktorer som gör kommunen attraktiv och skapar förutsättning för en hållbar utveckling. Planeringen ska stimulera och ge goda förutsättningar för företag och verksamheter att etablera sig och utvecklas. Antalet arbetstillfällen behöver växa i takt med antalet invånare och samhällsservicen behöver byggas ut. Invånarna ska finna bra boenden oavsett i vilket skede i livet de befinner sig. Det innebär att kommunen behöver arbeta med olika insatser för att alla delar av kommunen ska utvecklas och kunna erbjuda attraktiva boendemiljöer, till exempel bidrar en god gestaltning till en social och ekonomisk hållbarhet.

Med ett geografiskt och innehållsmässigt brett utbud av planer möter kommunen olika framtida behov. Planerna ska i enlighet med översiktsplanen vara socialt, ekonomiskt, miljömässigt och kulturellt hållbara. Kommunen ska ha tillräckligt med strategisk mark för att i större utsträckning kunna påverka samhällsplaneringen. För att lyckas krävs ett nära och tidigt samarbete mellan intressenter såsom kommunens olika verksamheter, föreningar, näringsidkare, exploatörer och medborgare. Tillsammans ska kommunens verksamheter, civilsamhället och invånarna bidra till att alla som bor och verkar i Mörbylånga kommun upplever gemenskap och tillhörighet samt är delaktiga i samhället och dess utveckling. Proaktivitet, dialog och inflytande ska genomsyra arbetet.

Effekt
Effektivt markutnyttjande
Trygg vattenförsörjning och infratraktur
Ökad yta strategisk mark
Inflyttning
Etablering av företag

Gynnsamma uppväxt- och levnadsvillkor



Utifrån visionen ”vi skapar växtkraft och livskvalitet” behöver vi arbeta intensivt för att bibehålla god välfärd även i framtiden. I Mörbylånga kommun upplever man trygghet oavsett om man är barn, ungdom, vårdnadshavare eller äldre. För att skapa ett tryggt samhälle och en god folkhälsa behövs en bra skola som inkluderar och utvecklar, ett mångsidigt förenings- och

kulturliv för att erbjuda invånarna en meningsfull fritid, en god kvalitet inom vård- och omsorgens olika verksamheter samt goda sociala stödstrukturer.

Samverkan mellan verksamheter, föreningar och myndigheter är viktigt för att nå resultat. Här ska finnas mötesplatser för samvaro, rekreation, upplevelser och kreativa utbyten. Enligt uppdraget Nära vård i samverkan med Region Kalmar län bör fokus ligga på det förebyggande arbetet.

Med en ökad andel äldre i befolkningen samtidigt som personer i arbetsför ålder minskar, behöver vi fokusera på omställning där vi möter utmaningarna kompetensförsörjning och ekonomi med nya arbetssätt, digitalisering och innovation.

Effekt
Goda skolresultat
Bibehålla trygghet
God folkhälsa
Motverka ensamhet
Ökad samverkan internt och externt

Robust kommun - en organisation rustad för framtiden



Det finns tre utmaningar identifierade – kompetensförsörjning, ekonomi och ökade förväntningar från omvärlden. För att kommunen ska vara robust även framåt behöver dessa utmaningar hanteras.

Innovationskraften och förmågan att nyttja nya tekniska lösningar är avgörande för möjligheten att lösa åtskilliga samhällsutmaningar. För att bygga förmåga till innovationsarbete och digital transformation kommer det att krävas nya kompetenser och arbetssätt, men också en kultur som tillåter experimenterande och risktagande. I det sammanhanget behöver vi utmana arbetssätt, invanda och kända processer i våra verksamheter för att skapa förutsättningar för invånare, organisationer och företag att utvecklas, samskapa och verka hos oss. Vi ska uppmuntra till innovation och nytänkande för att tillsammans skapa en smart, hållbar och omtänksam kommun att leva, bo och visats i.

En robust kommun arbetar ständigt för att möta olika händelseutvecklingar och förhindra oönskade händelser som olyckor, brott, skador och andra påfrestningar på samhällets funktionalitet. Kommunens förberedelser för kris och krig ska vara god och ske i samverkan med andra myndigheter, kommuner och civilsamhället. Klimatförändringarna med varmare väder med mer extrema regn och ökad avrinning och avdunstning ställer krav på handling.

Sedan juni 2023 finns en miljö- och klimatstrategi beslutad av kommunfullmäktige och den är en viktig utgångspunkt i arbetet med att minska vårt klimatavtryck.

Effekt
Tillräcklig beredskap för oväntade händelser
Strategisk och långsiktig förvaltning/verksamhet
Hög innovationsförmåga
Attraktiv arbetsplats

Finansiella mål



Grundtanken bakom begreppet god ekonomisk hushållning, är att varje generation av invånare ska bära kostnaderna för den service som de själva beslutar om och som de själva konsumerar, samt att gjorda investeringar ska kunna ersättas.

En viktig förutsättning för god ekonomisk hushållning är att det finns balans mellan löpande kostnader och intäkter. Verksamhetens nettokostnader bör därför inte öka i snabbare takt än skatteintäkter och statsbidrag. Om förbrukningen under ett år uppgår till mer än intäkterna innebär det att kommande år, eller kommande generationer, måste betala för denna överkonsumtion. Mörbylånga kommuns främsta utmaning för att uppnå god ekonomisk hushållning över tid är att uppnå resultat som möjliggör att till så stor del som möjligt finansiera kommande års investeringar och pensioner utan att låna pengar.

Genom att uppnå ett ekonomiskt resultat som överstiger 2,0 procent ökar möjligheten att finansiera kommunens investeringar med egna medel utan nyupplåning. Om kommunen lyckas med det ökar också den långsiktiga betalningsförmågan och soliditeten ökar. Soliditeten är ett mått på hur mycket av kommunens tillgångar som har finansierats med egna medel och hur mycket kommunen har finansierat genom lån. Om soliditeten ökar har en större andel av investeringarna finansierats med egna medel än med lån.

Effekt
Effektiva verksamheter
God långsiktig betalningsförmåga

Styrmodell

Mörbylånga kommuns styrmodell bygger på tillitsfull ledning och styrning. Styrmodellen förväntas ge ett flertal positiva effekter, bland annat ökad medborgarnytta, bättre kvalitet och effektivitet samt högre grad av delaktighet bland medarbetare och medborgare. Styrmodellen ska också i högre utsträckning ta till vara medborgarna och medarbetarnas kunskaper och erfarenheter.

Dialog är en viktig del i styrmodellen och används som styrmedel mellan olika roller och nivåer i organisationen för att öka förståelse, samsyn och acceptans avseende till exempel vision, mål, uppdrag eller kvalitet.

Kommunens styrning



Kommunens styrning bygger på den övergripande vision och värdegrund som kommunfullmäktige beslutar om. Verksamheterna ska definiera sina grunduppdrag som till stor del bygger på kommunala och statliga styrdokument. För att följa upp om grunduppdraget håller en bra kvalitet arbetas viktiga kvalitetsfaktorer fram och följs upp tillsammans med den ekonomiska uppföljningen. Prioriterade utvecklingsmål tas fram för att utveckla och förbättra verksamheten. För ytterligare beskrivning hänvisas till Mörbylånga kommuns styrmodell.

Planering, uppföljning och utvärdering

Kommunen fokuserar på kvalitet och medborgarytta. Genom att planera, utvärdera, analysera, följa upp och jämföra med andra synliggörs vad som är bra och vad som kan göras bättre. Kulturen inom organisationen präglas av utveckling för att ständigt bli bättre. Genom löpande dialog med medborgarna försäkras kommunen sig om att det som erbjuds våra kommuninvånare skapar mervärde.

Ansvaret för allt arbete med planering och uppföljning enligt styrmodellen ligger på varje organisatorisk nivå. Det innebär att kommunfullmäktige har sitt ansvar, nämnderna sitt och respektive chef tillsammans med sina medarbetare har sitt ansvar. En mer detaljerad beskrivning av hur kommunen jobbar med planering, uppföljning och utvärdering finns beskrivet i ”Riktlinjer för mål- och kvalitetsstyrning”.



Budgetförutsättningar

Omvärldsbevakning

Sveriges kommuner och regioner (SKR) genomför omvärldsbevakning åt kommuner och regioner och är de som tar fram underlag till skatteunderlagsprognosen. De budgetförutsättningar som använts i Mörbylånga kommuns för år 2024 framgår av cirkulär 2023:41 som finns på www.skr.se.

Underlag för beräkning av skatteintäkter, generella bidrag och kommunal utjämning

I Mörbylånga kommuns budget för 2024 med flerårsplan för 2025 och 2026 har skatteintäkter, generella bidrag och kommunal utjämning beräknats utifrån den prognos som SKR lämnade den 5 oktober 2023. Av prognosen framgår att slutavräkningen för 2022 blev bättre än den beräknades i årsbokslutet för 2022 med 179 kr per invånare. För år 2023 är prognosen en positiv slutavräkning med 394 kr per invånare och för år 2024 en positiv slutavräkning med 30 kr per invånare.

Det slutliga utfallet av inkomstutjämningen för år 2022 presenteras den 21 december 2023. Det som återstår att uppdatera är utfallet av beskattningsbar inkomst 2022, kommunernas folkmängd per den 1 november 2023 samt nya skattesatser i samband med eventuella skatteväxlingar.

Skatteunderlag 2023–2026

Beräkning för kommunen i tkr per invånare	Cirkulär 23:41 och befolkningsprognos			
	2023	2024	2025	2026
Skatteintäkter	51,9	53,2	55,8	57,7
Inkomstutjämningsbidrag/-avgift	13,5	14,4	14,8	15,6
Kostnadsutjämning	-1,2	-0,7	-0,7	-0,7
Regleringsbidrag/-avgift	2,3	3,1	2,4	2,1
LSS-utjämning (inkl. införanderegler)	1,4	1,3	1,3	1,3
Summa intäkter	68,0	71,3	73,6	76,0
Slutavräkning 2022, korrigerig	0,2	0,0	0,0	0,0
Slutavräkning 2023	0,4	0,0	0,0	0,0
Slutavräkning 2024	0,0	0,0	0,0	0,0
Summa intäkter (inkl. avräkning)	68,5	71,3	73,6	76,0
Fastighetsavgift	3,5	3,5	3,4	3,4
Totalt skatteunderlag	72,0	74,8	77,0	79,3

Mörbylånga kommuns förutsättningar

Befolkning

Det är befolkningsuppgifterna per 1 november som ligger till grund för skatte- och statsbidragsinkomsterna för det kommande året. Mörbylångas folkmängd uppgick vid årsskiftet 2022 till 15 985 personer. Under 2022 ökade befolkningen med 263 personer. Skatteberäkningen i budget 2024 baseras på 16 155 invånare per 1 november 2023.

Befolkning	Utfall 2022	Prognos 2023	Prognos 2024	Prognos 2025	Prognos 2026
Befolkningstal	15 985	16 155	16 352	16 606	16 890
Antal per 1 november	15 969				

Enligt befolkningsprognosen beräknas befolkningen öka med 1 127 personer från 2022 till och med planåret 2026, vilket innebär en befolkningsökning på i genomsnitt 280 personer per år.

Under budget- och planåren beräknas antalet barn inom förskoleverksamheten ligga på ungefär samma nivå som under 2023. Antalet ungdomar i gymnasieåldern samt antalet barn inom grundskolan kommer att öka under hela budget- och planperioden.

Befolkningen i yrkesverksam ålder, mellan 25 och 64 år, beräknas öka under budget- och planperioden medan åldersgruppen mellan 65 och 79 år beräknas ligga kvar på ungefär samma nivå som under 2023. Den absolut största procentuella ökningen sker i åldersgrupperna över 80 år.

Befolkningstrenden med fler äldre är liknande över hela landet då det föddes stora barnkullar på 1940-talet. Förändringen kommer att få konsekvenser i samhället, inte minst på arbetsmarknaden och med anledning av ett ökat vård- och omsorgsbehov.

Medelåldern i kommunen (2022) är 45,5 år, vilket är något högre än länssnittet som är 44,5 år och rikssnittet som är 41,7 år.

Skatteintäkter och statsbidrag

Beräkningen av kommunens skatteintäkter och kommunal utjämning baseras på den senaste prognosen från Sveriges kommuner och regioner (cirkulär 23:41). Beräkningen har kompletterats med kommunens egen befolkningsprognos för 2023 och framåt.

Kommunalskatt

Den kommunala utdebiteringen var oförändrad mellan 2003 och 2019. Inför 2020-års budget höjdes den kommunala skattesatsen till 22:21. Den genomsnittliga kommunalskatten i riket för år 2023 uppgår till 20:67 medan den i Kalmar län är 21:90. En skattekrona motsvarar för Mörbylånga kommun 38,7 mnkr i ökade intäkter. Ingen förändring föreslås inför 2024.

Ekonomiska antaganden

Mörbylånga kommuns budgetprocess finns beskriven i ”Riktlinjer för mål- och kvalitetsstyrning”. De antaganden som ska ligga till grund för de ekonomiska ramarna beskrivs i ”Riktlinjer för ekonomistyrning”.

De ekonomiska antagandena i budgetinriktningen inför beslut om ramarna bygger på följande grundförutsättningar som anges i politikens färdriktning:

- Skattesatsen är oförändrad (22,21 kr).
- Utgångspunkten är att samtliga skattefinansierade investeringar ska finansieras utan nyupplåning. Investeringar som definieras som långsiktiga och strategiska får finansieras med lånade medel om investeringen beror på befolkningsutvecklingen.
- VA-verksamheten finansieras i budget och flerårsplan av VA-taxan.
- Enligt riktlinjerna för ekonomistyrning ska i utgångsläget kommunens resultat uppgå till minst 2,0 procent av skatteintäkter, generella statsbidrag och utjämning.
- Räntesatsen för kommunens låneskuld har ökat till en genomsnittlig räntenivå på 2,4 procent för 2024.
- Prisindex för kommunal verksamhet (PKV) används för att kompensera verksamheterna för lönerrevision och andra kostnadsökningar.
- För 2024 har en tillfällig prioritering gjorts för att till viss del kompensera verksamheterna för de exceptionellt höga pensionskostnaderna.
- Investeringsvolymer ger ett ökat lånebehov på mellan 40-140 mnkr per år under budget- och planår.

Löpande budgetförändringar under året får göras av nämnder, kommunstyrelse och kommundirektör. Beslutsnivå finns beskrivet i ”Riktlinjer för ekonomistyrning”.

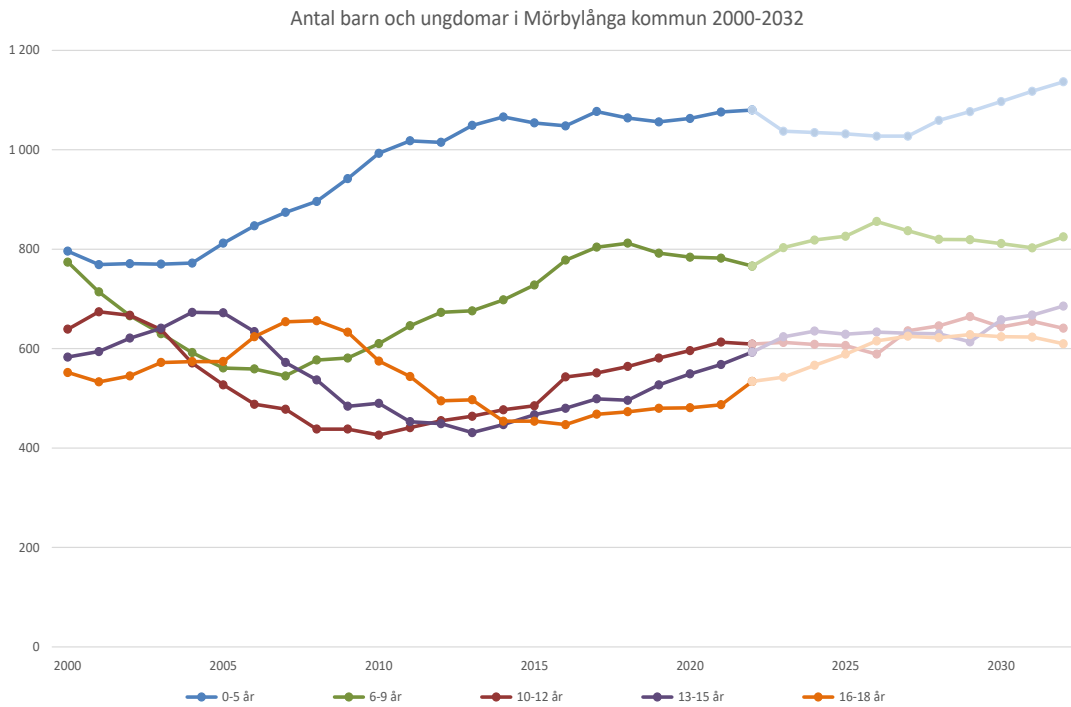
Kommunens budgetmodell

Kommunen använder för första gången i budget 2024 SKR:S budgetmodell för resurstilldelning och prioriteringar. Resultatnivå och investeringsvolym utgör utgångspunkt för det politiska prioriteringsutrymmet. Modellens tekniska rammar baseras på "prislappar" för de verksamheter där det finns prislappar att tillgå vilket motsvarar cirka 70 procent av kommunens totala budget. Prislappar baseras på de intäkter en kommun får för att bedriva en verksamhet av genomsnittlig kvalitet inklusive tillägg/avdrag för struktur.

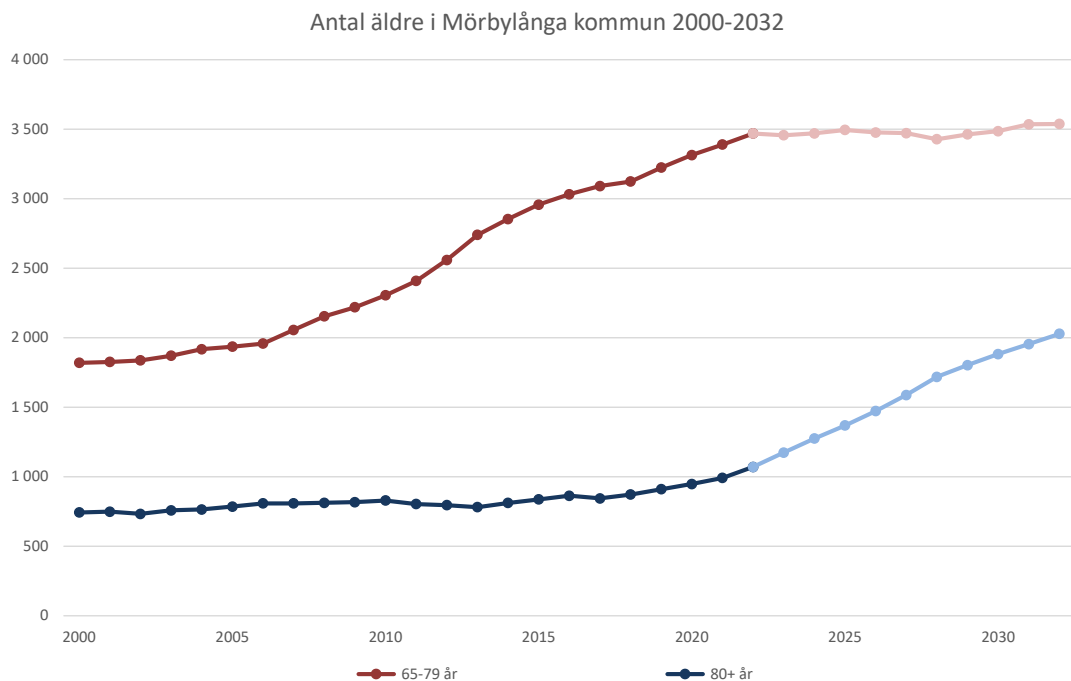
Mer detaljer om kommunens budgetmodell finns beskrivet i ”Riktlinjer för ekonomistyrning”.

Prislappsverksamheter

Eftersom prislappsverksamheterna är en så stor del av kommunens budget är det av betydelse att följa befolkningsutvecklingen i de åldersgrupper som omfattas av dessa verksamheter. I det första diagrammet visas barn och ungdomar inom förskola, fritidshem, grundskola och gymnasieskola och det andra diagrammet äldre som kan ha behov av äldreomsorg.



Historiskt har antalet barn i åldrarna 0–5 år samt 6–9 år ökat medan övriga åldersgrupper har minskat i antal. Under de kommande tio åren förväntas en ökning i samtliga åldersgrupper med de största ökningarna i åldrarna 0–5 år samt 16–18 år.



Under de senaste 20 åren har det skett en stor ökning av personer i åldersgruppen 65–79 år. Denna grupp beräknas ligga ganska konstant framöver medan den åldersgrupp som är 80 år och äldre kommer att öka markant under prognosperioden. Orsaken är bland annat att den stora 40-talistgenerationen börjar träda in i den äldre åldersgruppen samt det faktum att vi lever längre.

Finansiell analys

För att kartlägga och analysera resultat, utveckling och ställning för Mörbylånga kommun används en finansiell analysmodell som utgår från fyra viktiga finansiella aspekter. Dessa är det finansiella resultatet, kapacitetsutvecklingen, riskförhållanden samt kontrollen över den finansiella utvecklingen. Målsättningen är att utifrån dessa perspektiv identifiera finansiella möjligheter och problem för Mörbylånga, och där igenom kunna klargöra om kommunen har en god ekonomisk hushållning såsom det föreskrivs i kommunallagen.

Resultat och kapacitet

Årets resultat	Utfall 2022	Budget 2023	Prognos 2023	Budget 2024	Plan 2025	Plan 2026
Årets resultat (mnr) kommunen	30,7	-6,0	60,6	30,4	44,9	55,3
Årets resultat i förhållande till skatteintäkter, kommunalekonomisk utjämning och generella bidrag	2,8%	-0,5%	5,3%	2,5%	3,6%	4,2%

Årets resultat

Mörbylånga kommun har de senaste åren stärkt resultatet, både beloppsmässigt och i förhållande till skatteintäkter, kommunalekonomisk utjämning och generella bidrag. Prognosen i delårsrapporten för 2023 pekar mot ett resultat på 60,6 mnr. Det prognostiserade resultatet beror på högre skatteintäkter än budgeterat beroende på en mer positiv utveckling av den svenska ekonomin samt beroende på fler invånare i kommunen. Börsens utveckling har också varit positiv vilket gör att utdelning på värdepapper påverkar resultatet positivt. Ytterligare en väsentlig post som påverkar prognosen 2023 är att kommunen under året sålt fjärrvärmeverksamheten och redovisar en realisationsvinst på 26,0 mnr.

Budgeterat resultat för 2024 uppgår till 30,4 mnr. Relateras kommunens budgeterade resultat till skatteintäkter, kommunalekonomisk utjämning och statsbidrag blir det 2,5 procent vilket ligger i linje med det finansiella målet om ett resultat på minst 2,0 procent. Resultatet för 2025 är budgeterat till 44,9 mnr, vilket innebär 3,6 procent av skatteintäkter och statsbidrag och för 2026 ett resultat på 55,3 mnr, vilket innebär 4,2 procent.

Prognosen för 2023 som pekar mot ett resultat på 60,6 mnr motsvarar 5,3 procent av skatteintäkter, kommunalekonomisk utjämning och generella bidrag. Om prognosen för 2023-års resultat faller in kommer genomsnittet för femårsperioden 2022-2026 för kommunens resultat i förhållande till skatteintäkter, kommunalekonomisk utjämning och statsbidrag uppgå till 3,7 procent, vilket innebär att det finansiella målet om god ekonomisk hushållning uppnås.

Nettokostnadsandel

Nettokostnadsandel	Utfall 2022	Budget 2023	Prognos 2023	Budget 2024	Plan 2025	Plan 2026
Verksamhetens intäkter och kostnader	91%	95%	92%	92%	91%	89%
Avskrivningar	5%	4%	4%	4%	4%	4%
Nettokostnadsandel	96%	100%	96%	96%	95%	94%
Finansnetto	1%	1%	-1%	2%	2%	2%
Nettokostnadsandel inkl. finansnetto	97,0%	100,5%	94,7%	97,5%	96,4%	95,8%

En grundläggande förutsättning för att uppnå och vidmakthålla en god ekonomisk hushållning är att balansen mellan löpande intäkter och kostnader är god. Ett djuplodande mått på denna balans är nettokostnadsandelen, som innebär att samtliga löpande kostnader inklusive finansnetto relateras till skatteintäkter samt statsbidrag och utjämning. Redovisas en nettokostnadsandel under 100 procent har kommunen en positiv balans mellan löpande kostnader och intäkter. En nettokostnadsandel på 97–98 procent kan betraktas som god ekonomisk hushållning. Sett över en längre tidsperiod behöver dock Mörbylånga större marginal mellan kostnader och intäkter för att klara av att finansiera stora ersättningsinvesteringar och nödvändiga nyinvesteringar.

När Mörbylångas nettokostnadsandel analyseras framgår det att nettot av verksamhetens intäkter och kostnader enligt prognosen för 2023 tagit i anspråk 92 procent av skatteintäkter och statsbidrag. I budgeten för 2024 är motsvarande andel också 92 procent, vilket är en ökning jämfört med utfallet för 2022 men lägre än budget 2023. Vidare beräknas avskrivningarna ta i anspråk 4,0 procent för budget- och planåren, vilket är lägre än de närmast föregående åren. Detta beror på avyttringen av fjärrvärmeverksamheten. Avskrivningar är kommunens periodiserade kostnader för investeringar.

Finansnettot förväntas öka i procent av skatteintäkter och generella statsbidrag under budget- och planåren, vilket beror på förväntat högre räntekostnader. I budgeten har räntekostnaderna på upptagna lån budgeterats till 2,4 procent för 2024, till 2,9 procent för 2025 och till 3,1 procent för 2026. Då avkastning på placerade medel är en osäker faktor har eventuell avkastning på placerade medel i Kalmar Läns Pensionsförvaltning budgeterats försiktigt för att minska risken i budgeten.

Sammantaget innebär detta att kommunens nettokostnader och finansnetto i budgeten för 2024 tar i anspråk 97,5 procent av skatteintäkter, kommunalekonomisk utjämning och generella statsbidrag.

Årets investeringar

Mörbylånga kommuns budgeterade investeringsvolym för år 2024 uppgår till 106,9 mnkr, varav taxefinansierade investeringar står för 39,0 mnkr. Under 2022 uppgick investeringarna till 136,0 mnkr och prognosen för 2023 ligger på 125,3 mnkr. Den höga investeringstakten beror till stor del på kommunens utbyggnad av VA enligt den av fullmäktige antagna VA-planen men också med anledning av fastighetsbyggnationer och ny infrastruktur i form av gator, cykelvägar och trafikbelysning. För en mer detaljerad redovisning över aktuella investeringsprojekt hänvisas till investeringsredovisningen.

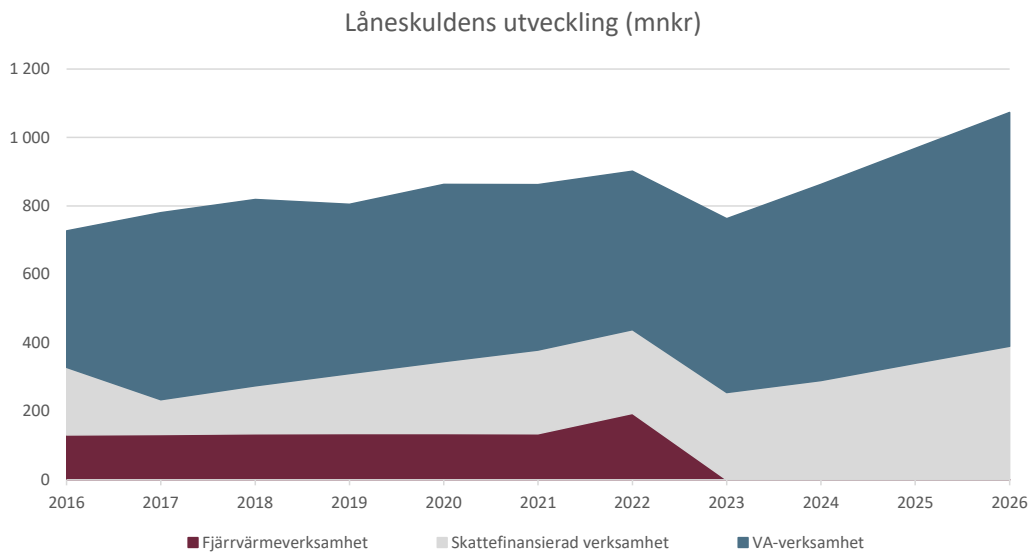
Årets investeringar	Utfall 2022	Budget 2023	Prognos 2023	Budget 2024	Plan 2025	Plan 2026
Investeringsvolym totalt kommunen (mnkr)	136,0	107,7	125,3	106,9	232,5	131,1
Investeringsvolym taxekollektivet (mnkr)	97,2	58,2	79,5	39,0	59,0	45,5
Självfinansieringsgrad totalt kommunen (%)	34,9	43,5	150,0	62,0	42,4	75,0
Självfinansieringsgrad taxekollektivet (%)	27,7	34,4	375,0	76,9	50,8	65,9

Självfinansieringsgraden av investeringar

Självfinansieringsgraden av investeringarna mäter hur stor andel av investeringarna som kan finansieras med årets resultat plus årets avskrivningar. 100 procent innebär att kommunen kan självfinansiera samtliga investeringar som genomförs under året, vilket i sin tur innebär att kommunen inte behöver låna till investeringarna och att kommunens långsiktiga finansiella handlingsutrymme stärks. Med nettoinvesteringar avses anskaffning av immateriella och materiella anläggningstillgångar med avdrag för investeringsinkomster. Med självfinansieringsgrad avses kassaflödet från den löpande verksamheten som kommunen har bedrivit under året, inklusive skatteintäkter och generella bidrag, i relation till nettoinvesteringarna.

Självfinansieringsgraden av investeringarna efter avdrag för investeringsinkomster pekar i prognosen för 2023 mot en självfinansieringsgrad på över 100 procent, vilket beror på kommunens försäljning av fjärrvärmeverksamheten som medfört att kommunen har kunnat amortera på låneskulden i stället för att ta upp nya lån för att finansiera årets investeringar. I budget 2024 uppgår självfinansieringsgraden till 62,0 procent, vilket innebär att skatteintäkter och investeringsinkomster inte räcker för att finansiera investeringarna utan dessa måste delvis finansieras genom minskad likviditet eller genom nyupplåning. Även för planåren 2025–2026 kommer kommunen behöva låna medel för att finansiera del av investeringarna, vilket försvagar kommunens finansiella handlingsberedskap inför framtiden.





Mellan 2016 och 2022 ökade låneskulden från 670 mnkr till 900 mnkr. Prognosen för 2023 innebär en minskning av låneskulden med 50 mnkr med anledning av försäljning av fjärrvärmeverksamheten. Under budget- och planåren 2024–2026 förväntas låneskulden öka med 240 mnkr till 1 090 mnkr i slutet av planperioden. VA-verksamheten står för den största andelen av lånevolymer, ungefär 65 procent av den totala lånevolymer.

Risk och kontroll

Likviditet ur ett riskperspektiv

Risk och kontroll	Utfall 2022	Budget 2023	Prognos 2023	Budget 2024	Plan 2025	Plan 2026
Långfristiga skulder* (mnkr)	1 146,3	1 206,4	1 097,8	1 152,6	1 298,0	1 337,0
Soliditet (%)	28,8	27,7	31,6	31,7	30,8	31,9
Soliditet inkl. pensionsförpliktelser (%)	17,4	17,4	21,1	21,4	21,8	23,6

* Långfristiga skulder innefattar låneskuld och anslutningsavgifter VA

Soliditeten är ett mått på kommunens långsiktiga finansiella handlingsutrymme. Det visar i vilken utsträckning kommunens tillgångar har finansierats med eget kapital respektive skulder. Ett viktigt kriterie för god ekonomisk hushållning är att soliditeten över en längre period inte försvagas utan behålls eller utvecklas i positiv riktning. En förbättrad soliditet innebär att kommunen minskar sin skuldsättningsgrad och därigenom förbättrar sitt finansiella handlingsutrymme inför framtiden.

Prognosen för kommunens soliditet inklusive samtliga pensionsförpliktelser och löneskatt är att nyckeltalet kommer att förbättras, både under innevarande år och under budget- och planåren. Att soliditeten förväntas öka beror på de höga prognostiserade och budgeterade resultaten som innebär att kommunen inte behöver finansiera lika stor andel av de stora prognostiserade investeringarna genom nyupplåning.

Soliditet inkl. pensionsförpliktelser ligger på 31,9 procent i genomsnitt för Sveriges kommuner (2022).

Kommunens borgensåtaganden

Risk och kontroll	Utfall 2022	Budget 2023	Prognos 2023	Budget 2024	Plan 2025	Plan 2026
Borgensåtaganden (mnr)	676,2	699,1	680,0	703,4	696,6	687,2
- inom koncernen	471,5	491,4	471,5	491,5	491,5	491,5
- pensionsskuld inkl. löneskatt	204,6	207,7	208,5	211,9	205,1	195,7
- övrigt	0,0	0,0	0,0	0,0	0,0	0,0
Genomsnittlig ränta (%)	0,99	1,61	2,48	2,43	2,85	3,23
Genomsnittlig räntebindingstid (år)	1,89	1,33	1,54	3,30	2,61	2,28
Genomsnittlig kapitalbindingstid (år)	2,19	1,55	1,74	1,99	1,52	1,18

Kommunen tecknar i vissa fall borgen för lån till de kommunägda bolagen, men även för andra externa verksamheter. Kommunens samlade borgensåtagande för lån uppgår 2023 till 471,5 mnr.

Mörbylånga kommun har inte infriat några borgensåtaganden under 2023 och det finns inga indikationer på att det skulle behöva ske inom de kommande åren. Cirka 70 procent av den totala borgensförbindelsen utgörs av borgen gentemot Mörbylånga Bostads AB. Den generella bedömningen är att risken är låg då bolagens verksamhet till största delen omfattas av att äga och förvalta fastigheter. I fastigheter finns ofta stora dolda värden, vilka ofta försvarar ytterligare lån. Vakansgraden är låg. Cirka 70 procent av bolagets omsättning kommer från Mörbylånga kommun som även är borgensman.

Pensionsförpliktelser

Ur risksynpunkt är kommunens pensionsförpliktelser viktiga att beakta, eftersom skulden skall finansieras de kommande 50 åren. Det totala pensionsåtagandet enligt prognosen för 2023 uppgår till 236,8 mnr. Av dessa redovisas 28,4 mnr i balansräkningen som en avsättning och 208,5 mnr återfinns utanför balansräkningen som en ansvarsförbindelse. Ansvarsförbindelsen avser pensioner intjänade till och med 1997. Den del av pensionsåtagandet som utgör ansvarsförbindelse är ofinansierad, då den återfinns utanför balansräkningen.

Mörbylånga kommun är sedan flera år tillbaka delägare i Kalmar läns pensionsförvaltning AB och de har under åren placerat ca 100 mnr för kommunens räkning i olika finansiella tillgångsslag. Medlen har avsatts för den framtida utbetalningen av pensionskulden för att minska de negativa effekterna som uppstår när stora utbetalningar av ansvarsförbindelsen kommer att göras i framtiden. Marknadsvärdet på de placerade tillgångarna gällande pensionsfonden uppgick per den 31 augusti 2023 till 138,0 mnr.

Avslutande kommentar och sammanfattning

Kommunen når de finansiella målen om en god ekonomisk hushållning utifrån budget 2024. Det budgeterade resultatet innebär att kommunens ekonomiska marginal liksom den långsiktiga betalningsförmågan förbättras. Resultatnivån för 2024 bidrar till att förbättra förutsättningarna för framtiden.

De närmaste åren förväntas bli finansiellt tuffa för många kommuner, så även för Mörbylånga kommun. Kommunen står inför utmaningar med ökade investeringar och stegrade behov hänförliga till befolkningsförändringar. Dessutom innebär inflationen och ökade pensionskostnader en kraftig ökning av kommunens kostnader. Omvärldsfaktorer som kommunen har svårt att påverka bidrar till de ekonomiska ramar som kommunernas verksamheter får fördelade till sig.



God ekonomisk hushållning och balanskravsutredning med resultatutjämningsreserv

Kommuner har sedan år 1992 enligt kommunallagen haft krav på sig att verksamheten ska bedrivas enligt god ekonomisk hushållning. Under år 2000 tillkom även balanskravet och under 2013 infördes en möjlighet till resultatutjämningsreserv.

God ekonomisk hushållning ur ett finansiellt perspektiv

Kommunfullmäktige har valt att sätta målet till att kommunens verksamheter ska vara effektiva och resultatet ska bidra till en god långsiktig betalningsförmåga. Målet är satt för att kommunens skulder inte ska öka i framtiden och det finansiella handlingsutrymmet både på kort och lång sikt inte ska försvagas eftersom ett sådant resultat ger utrymme för att över en längre tid kunna självfinansiera större delen av normal investeringsvolym i kommunen. Kommunens resultat har under den senaste treårsperioden haft ett genomsnitt på 5,7 procent och prognosen för 2023 visar på ett resultat på 5,3 procent. I budget 2024 uppgår resultatet till 2,5 procent av skatteintäkter och generella bidrag och för planåren 2024–2025 ligger resultatnivåerna på 3,6 procent respektive 4,2 procent.

Ett viktigt kriterie för god ekonomisk hushållning är att soliditeten över en längre period inte försvagas utan utvecklas i positiv riktning. Denna utveckling innebär att kommunen blir mindre skuldsatt och ökar sitt finansiella handlingsutrymme inför framtiden.

Kommunens soliditet inklusive samtliga pensionsförpliktelser har under de senaste åren stärkts från 12 procent till 21 procent men är fortsatt förhållandevis låg och med anledning av de stora planerade investeringarna behöver resultatnivåerna ligga över 2,0 procent för att soliditeten ska fortsätta att förbättras.



Balanskravsutredning och resultatutjämningsreserv (RUR)

Balanskravet är ett lagstadgat krav som kommunen måste uppfylla enligt kommunalagen. Balanskravet innebär i korthet att kommuner och regioner ska besluta om en budget där intäkterna överstiger kostnaderna.

Det är även möjligt för kommuner och regioner att tillämpa resultatutjämningsreserv (RUR) och under vissa förutsättningar föra medel mellan olika år. Tanken är att överskott ska kunna reserveras i RUR under finansiellt goda tider, då skatteintäkterna ökar, för att sedan användas för att täcka hela eller delar av underskott under svagare tider, då skatteintäkterna minskar eller ökar måttligt. RUR ska därigenom bidra med att skapa stabilare planeringsförutsättningar för kommuner och regioner.

Balanskravsresultat (mnkr)	Utfall 2022	Budget 2023	Prognos 2023	Budget 2024	Plan 2025	Plan 2026
Periodens resultat enligt resultaträkningen	30,7	0,0	60,6	30,4	44,9	55,3
Reducering av samtliga realisationsvinster	-0,3	-	-26,0	-	-	-
Orealiserade förluster i värdepapper	16,7	-	-	-	-	-
Justering för återföring av orealiserade förluster i värdepapper	-	-	-	-	-	-
Årets resultat efter balanskravsjusteringar	47,1	0,0	34,6	30,4	44,9	55,3
Reservering av medel till resultatutjämningsreserv	-19,2	-	-	-	-	-
Användning av medel från resultatutjämningsreserv	-	-	-	-	-	-
Balanskravsresultat	27,9	0,0	34,6	30,4	44,9	55,3

Resultatutjämningsreserv (mnkr)	Utfall 2022	Budget 2023	Prognos 2023	Budget 2024	Plan 2025	Plan 2026
Ingående resultatutjämningsreserv	84,8	120,8	104,0	104,0	104,0	104,0
Årets avsättning	19,2	-	-	-	-	-
Årets upplösning	-	-	-	-	-	-
Utgående resultatutjämningsreserv	104,0	120,8	104,0	104,0	104,0	104,0

Kommunen har under perioden 2010–2022 reserverat 104,0 mnkr till resultatutjämningsreserven. Om prognosen för 2023 faller in kan ytterligare medel avsättas till resultatutjämningsreserven men eftersom det finns förslag på förändrade regler har Mörbylånga inte för avsikt att reservera ytterligare medel. Kommunens budget för 2024–2026 visar ett positivt budgeterat resultat och det finns därmed inga planer på att använda RUR de kommande åren.

Resultatutjämningsreserven är möjlig att använda vid eventuella oförutsedda händelser av engångskaraktär som kan påverka kommunens resultat och framtida ekonomiska ställning.

Utifrån den skatteunderlagsprognos som lämnas för 2023–2026 kommer reserven att kunna nyttjas under 2024 om det behövs för att täcka eventuella negativa resultat.

Kommunkoncernen

Kalmarsunds gymnasieförbund

Under det kommande decenniet ökar antalet 16–19 åringar inom medlemskommunerna, vilket innebär att den potentiella målgruppen till gymnasieskolan blir större. Enligt befolkningsprognosen i medlemskommunerna kommer antalet 16–19 åringar att öka med en procentuell ökning för ålderskategorin med 10 procent fram till år 2032. I takt med att antalet invånare 20–64 år ökar i upptagningsområdet så ser även förbundet en ökad efterfrågan av vuxenutbildning gällande SFI, grundläggande samt gymnasial vuxenutbildning. För att optimera verksamheten utifrån befolkningsprognoserna så kommer lokaler och ombyggnationer bli en av förbundets viktigaste utmaningar de kommande åren.

Förbundets prognostiserade helårsresultat för år 2023 uppgår till minus 32,4 mkr. För att möta den högre kostnadsbilden har förbundet redan vidtagit olika besparingsåtgärder för ett flertal områden och verksamheter. Den största utmaningen för förbundet är dock de tillfälligt ökade pensionskostnaderna. De kommande två åren ökar kostnaden för förbundet med ca 30 mkr. En översiktlig ekonomisk prognos visar att, utan kompensation från medlemskommunerna eller kraftiga besparingar, kommer förbundet med största sannolikhet stå inför negativa resultat, negativt eget kapital och en kraftigt försämrad likviditet flera år framöver. Kalmarsunds gymnasieförbund anser det önskvärt att kompenseras för de höjda nivåerna tills förbundet återgår till normala pensionskostnader vilket i nuläget beräknas inträffa under år 2025.

I Mörbylånga kommuns verksamhetsplan för 2024 ingår ett extra medlemsbidrag till gymnasieförbundet med 4,5 mnkr för att täcka de ökade pensionskostnaderna. I övrigt betalas medlemsbidrag enligt beslutad modell baserat på antalet 16–19 åringar i kommunen.

Räddningstjänst Sydost

Räddningstjänstförbundet är ett nybildat kommunalförbund där nio kommuner samlat sin räddningstjänstverksamhet. Mörbylånga kommun gick in med samma budget som man haft tidigare år. Räddningstjänstförbundets budget baseras på ingångsvärdet och justeras för förändrade befolkningsandelar, förändrade invånarantal samt räknas upp med prisindex för kommunal verksamhet (PKV) föregående år. I övrigt förändras budgeten med kostnader för planerade investeringar i respektive kommun. För Mörbylånga kommuns del innebär det en ökning i andelen med 0,11 procent eftersom befolkningen ökar. Förbundet har fått ett effektiviseringskrav på 1,5 procent att arbeta in i budget 2024.

Ölands kommunalförbund

All verksamhet i Ölands kommunalförbund kommer att flyttas till nya organisationsformer 2024. Medlemskommunernas kommunfullmäktige har beslutat att förbundet ska träda i likvidation. Likvidationen beräknas pågå under minst hela 2024. Trots att det inte finns någon verksamhet i förbundet kommer det uppstå en del kostnader, framför allt administration och avvecklingskostnader.

Förbundet har haft ett 20-tal anställda under åren där pensionskostnader behöver hanteras. Dessutom har förbundet i lån i Ölands bank som innebär räntekostnader. Förbundet har en fordran på Räddningstjänst Sydost men dispens med att återbetala lånet har lämnats. Lånet i Ölands bank kan inte återbetalas förrän fordran på Räddningstjänstförbundet har inbetalts. Medlemsbidraget för att täcka avvecklingskostnader och pensioner bedöms uppgå till ca 0,8 mnkr för Mörbylångas del.

Mörbylånga Bostads AB

Bolaget ska med sin verksamhet bedriva fastighetsförvaltning samt uthyrning av bostäder och lokaler. Bolaget ska i allmännyttigt syfte och med iakttagande av kommunallagens lokaliseringsprincip främja bostadsförsörjningen i Mörbylånga kommun och erbjuda hyresgästerna möjlighet till boendeinflytandet. Inför 2024 budgeterar bolaget med ett lägre resultat än tidigare år. Det finns många osäkerhetsfaktorer, hyresförhandlingarna är inte klara i skrivande stund samt betydande avtal för bolaget är under omförhandling. Det kommer stora ökningar på taxebundna kostnader, 10–15 procent även driftskostnader förväntas öka med 5–10 procent. Räntekostnaderna förväntas öka väsentligt under kommande år. Med tanke på förväntade kostnadsökningar minskas möjligheten till underhållsarbeten. Bolaget har under hösten 2023 påbörjat ett byggprojekt, Färjebacken, där bostäder kommer byggas i centrala Färjestaden.

Mörbylånga Fastighets AB

Bolaget ska med sin verksamhet främja näringslivets utveckling genom att i första hand tillhandahålla ändamålsenliga lokaler inom Mörbylånga kommun. Inför 2024 budgeterar bolaget med ett överskott ungefär i samma nivå som tidigare år. Hyresintäkterna är inte satt än med beräknas öka då de flesta regleras med index. Det kommer stora ökningar på taxebundna kostnader, 10–15 procent. Räntekostnaderna förväntas öka väsentligt under kommande år. Bolaget har under hösten 2023 påbörjat ett byggprojekt med verksamhetslokaler i Algutsrum som ska stå klart i slutet av 2024.

Ölands Besöksnäring AB

Ölands besöksnäring AB är ett nybildat bolag där turismverksamheten på Öland kommer att bedrivas. Verksamhet och personal som tidigare arbetat på Ölands kommunalförbund kommer att flyttas över till bolaget som är ett bolag ägt till hälften av Borgholms kommun och till hälften av Mörbylånga kommun. Driftsbidraget från Mörbylånga kommun uppgår till knappt 4 mnkr. Turismnäringen på Öland är också delaktiga i bolaget och bidrar med marknadsföringsmedel och styrelserepresentant.

Resultaträkning, balansräkning och kassaflödesanalys med flerårsplan

Resultaträkning

Resultaträkning (mnr)	Bokslut 2022	Budget 2023	Prognos 2023	Budget 2024	Plan 2025	Plan 2026
Verksamheternas intäkter	260,8	230,0	230,0	239,9	242,5	248,1
Verksamheternas kostnader	-1 254,4	-1 299,8	-1 286,7	-1 349,8	-1 383,4	-1 426,2
Av- och nedskrivningar	-58,4	-49,6	-49,6	-48,8	-52,1	-57,8
Verksamheternas nettokostnader	-1 052,0	-1 119,4	-1 106,3	-1 158,6	-1 193,0	-1 235,9
Skatteintäkter	794,5	826,2	841,0	860,4	912,9	957,9
Generella statsbidrag	303,0	297,4	311,6	347,5	346,9	359,3
Verksamhetens resultat	45,5	4,2	46,2	49,3	66,9	81,4
Finansiella intäkter	12,8	6,3	30,8	6,5	6,5	6,5
Finansiella kostnader	-27,6	-16,4	-16,4	-25,4	-28,5	-32,6
Årets resultat	30,7	-6,0	60,6	30,4	44,9	55,3
Disponering av RUR	-	-	-	-	-	-
Resultat efter disponering av RUR	30,7	-6,0	60,6	30,4	44,9	55,3
Resultat i andel av skatteintäkter och generella bidrag	2,8%	-0,5%	5,3%	2,5%	3,6%	4,2%

Det budgeterade resultatet för budgetåret 2024 uppgår till 30,4 mnr och för planåren 2025–2026 till 44,9 mnr respektive 55,3 mnr. Som framgår av resultaträkningen ökar skatteintäkter och generella statsbidrag med 55,3 mnr mellan åren 2023 och 2024. Ökningen av skatteintäkter och generella bidrag beror framför allt på den förväntade befolkningsökningen men också på en förväntad återhämtning i den svenska ekonomin. Resultaträkningen visar också att budgeterade kostnadsökningar för verksamheterna ligger väl i linje med de intäktsökningar som budgeterats och som innebär ett betydligt högre resultat för verksamheterna 2024 jämfört med 2023. Dock kommer 2024 innebära kraftigt ökade pensionskostnader som inte fullt ut kompenseras till verksamheterna.

Enligt kommunfullmäktiges finansiella mål ska kommunens ekonomiska resultat över en löpande femårsperiod genomsnittligt uppgå till minst 2,0 procent av skatteintäkter och generella bidrag. I budgeten för 2024 når kommunen upp till ett resultat på 2,5 procent medan resultaten i plan för 2025 och 2026 ligger på 3,6 respektive 4,2 procent.

För femårsperioden 2022–2026 beräknas det genomsnittliga ekonomiska resultatet till 3,7 procent av skatteintäkter och statsbidrag.

Balansräkning

Balansräkning (mnkr)	Bokslut 2022	Budget 2023	Prognos 2023	Budget 2024	Plan 2025	Plan 2026
Materiella anläggningstillgångar	1 570,6	1 628,7	1 586,7	1 681,8	1 882,2	1 980,5
Finansiella anläggningstillgångar	11,7	11,7	11,7	11,7	11,7	11,7
Kortfristiga fordringar	324,0	324,0	324,0	324,0	324,0	324,0
Kassa och bank	52,4	52,4	52,4	52,4	52,4	52,4
Summa tillgångar	1 958,7	2 016,8	1 974,8	2 069,9	2 270,3	2 368,6
Årets resultat	30,7	-6,0	60,6	30,4	44,9	55,3
Övrigt eget kapital	533,5	564,2	564,2	624,8	655,2	700,1
Avsättningar	53,9	57,9	57,9	67,9	77,9	81,9
Långfristiga skulder	1 146,3	1 206,4	1 097,8	1 152,6	1 298,0	1 337,0
Kortfristiga skulder	194,3	194,3	194,3	194,3	194,3	194,3
Summa eget kapital och skulder	1 958,7	2 016,8	1 974,8	2 069,9	2 270,3	2 368,6
Soliditet	28,8%	27,7%	31,6%	31,7%	30,8%	31,9%

Balansräkningen förändras med årets investeringar på tillgångssidan. Ökningen på skuldsidan hänförs till ökning av de långfristiga skulderna för att finansiera investeringarna till den del som inte finansieras av årets resultat och årets avskrivningar samt ökning av avsättningen till pensioner. Övriga variabler har lämnats oförändrade.

Kommunfullmäktiges finansiella mål om att soliditet ska öka beräknas uppnås under 2023 och 2024 men inte under 2025. Den lägre soliditeten för 2025 beror på den stora investeringsvolymen som är budgeterad för detta år.



Kassaflödesanalys

Kassaflödesanalys (mnkr)	Bokslut 2022	Budget 2023	Prognos 2023	Budget 2024	Plan 2025	Plan 2026
Löpande verksamheten						
Årets resultat	30,7	-6,0	60,6	30,4	44,9	55,3
Poster som inte ingår i kassaflöde	79,1	53,6	53,6	58,8	62,1	61,8
Medel från verksamheten före förändringar av rörelsekapital	109,8	47,6	114,2	89,2	107,1	117,1
Ökning/minskning av förråd och varulager	-4,6	-	-	-	-	-
Ökning/minskning av kortfristiga fordringar	-46,8	-	-	-	-	-
Ökning/minskning av kortfristiga placeringar	0,0	-	-	-	-	-
Ökning/minskning av kortfristiga skulder	-10,8	-	-	-	-	-
Kassaflöde från den löpande verksamheten	47,6	47,6	114,2	89,2	107,1	117,1
Investeringsverksamheten						
Investeringar anläggningstillgångar	-136,6	-107,7	-65,7	-123,9	-232,5	-131,1
Försäljning av materiella anläggningstillgångar	-	-	-	-	-	-
Ökning/minskning pågående arbete	-	-	-	-20,0	-20,0	-25,0
Kassaflöde från investeringsverksamheten	-136,6	-107,7	-65,7	-143,9	-252,5	-156,1
Finansieringsverksamheten						
Nyupptagna lån	95,1	52,1	-56,5	46,7	137,4	31,0
Amortering av långfristiga skulder	-31,2	8,0	8,0	8,0	8,0	8,0
Förändring av finansiell leasing	-7,6	-	-	-	-	-
Kassaflöde från finansieringsverksamheten	56,3	60,1	-48,5	54,7	145,4	39,0
Årets kassaflöde	-32,7	0,0	0,0	0,0	0,0	0,0

Kassaflödesanalysen är uppställd utifrån att de utgifter som inte ryms inom kassaflödet från den löpande verksamheten lånas i finansieringsverksamheten. Av kassaflödesanalysens rad nyupptagna lån kan man därmed utläsa lånebehovet framöver om verksamhetens nettokostnader och investeringar faller ut enligt budget.

En sammanställning över hur kommunens låneskuld fördelar sig mellan taxefinansierad och skattefinansierad verksamhet finns i den finansiella analysen rubriken ”Självfinansieringsgraden av investeringar”.

Nämndernas driftsbudgetar

Nämnd	Budget 2023	Förändring	Budget 2024	Plan 2025	Plan 2026
Kommunstyrelsen	103,3	6,8	110,1	111,7	114,4
Kultur- och tillväxtnämnden	95,0	15,8	110,7	113,5	118,1
Samhällsbyggnadsnämnden	17,3	0,7	18,0	17,3	17,3
Socialnämnden	389,2	39,0	428,2	453,0	479,8
Utbildningsnämnden	450,8	59,3	510,1	518,9	530,8
Finansförvaltningen	-1 049,6	-157,9	-1 207,5	-1 259,4	-1 315,6
Kommunens resultat	-6,0	36,4	30,4	44,9	55,3

Kommunfullmäktige beslutade om preliminära ramar i juni enligt budgetprocessens årshjul. De preliminära ramarna har behandlats av nämnderna och de har fått besluta om konsekvenser som ramarna skulle innebära för verksamheten och kvaliteten på den. Nämndernas konsekvensanalyser har beaktats och därefter har justeringar gjorts utifrån senaste skatteunderlagsprognos samt nya omvärldsfaktorer.

En förutsättning för att kommunen inför kommande budgetår ska klara av att finansiera budgeterade investeringar och pensionskostnader är ett fortsatt högt resultatmål, vilket uppnås i budgeterade resultat för de kommande åren. Verksamheterna har dock inte fullt ut kompenseras för ökade pensionskostnader utan behöver fortsätta att arbeta med att införa förbättringar och effektiviseringar som innebär ett effektivare sätt att utnyttja sina befintliga resurser.



Prioriteringar budget 2024

Prioriteringar budget 2024
Digital översiktsplan
Strategiska inköp och upphandling tjänst
Ökade pensionskostnader
Höjd ränta
Ökad bemanning gatutekniker
Upprustning enskilda vägar
Äldreomsorg - omställning
Nytt LSS-boende
Förstärkt fokus på förebyggande verksamhet
Fast omsorgskontakt - generellt statsbidrag
Förstärkning gymnasieskolan

Tidigare prioriteringar som förblir i budget 2024
Räddningstjänst
Hållbar utveckling i Mörbylånga kommun inkl världsarv
Turismverksamhet
Kollektivtrafik
Bibliotek
Kulturskola
Miljö- och hälsoskyddsverksamhet
Nämnds- och styrelseverksamhet
Övrig politisk verksamhet
Grundskolan - fler skolenheter och högre lokalkostnader
Förskola - fler förskoleenheter och högre lokalkostnader
Vuxenutbildning
OB-omsorg
Gymnasieskola
LSS-verksamhet
IFO-verksamhet

I politikens budgetförslag ingår prioriteringar till verksamheterna på sammanlagt 48,4 mnkr. I budgetmodellen utgår alla nämndernas budgetram från en teknisk ram som sedan justeras med prioriteringar för att få den slutliga budgetramen. I Mörbylånga kommun har politiken valt att prioritera upp och ner verksamheter som inte har någon prislapp eller intäktslapp för att ligga i nivå med liknande kommuner. Sammanlagt kostar icke prislappsverksamheterna ca 34 mnkr mer i Mörbylånga än i liknande kommuner. Prioriteringar har skett där skillnaden inte anses befogad eller där skillnaden är för stor att hantera på ett år. Dessa verksamheter beskrivs i tabellen ovan som prioriteringar från tidigare år. För en mer detaljerad beskrivning hänvisas till respektive nämnds tabell.

Prioriteringar som är särskilt tillförda för år 2024 och vissa även de kommande åren uppgår till över 40 mnkr. Kommunens politiska ledning har gett i uppdrag att ta fram en digital översiktsplan samt att stärka det strategiska arbetet med inköp och upphandling. Desamma gäller kommunens arbete med gator och vägar och det förebyggande arbetet. Detta gör att inom samtliga tre områden tillförs ytterligare tjänster för att hantera uppdragen.

Inom socialnämndens verksamheter görs prioriteringar för att klara omställningen inom äldreomsorgen, personal och lokalkostnader inom kommunens nya LSS-boende och för att de som har hemtjänst inom kommunens ska få en fast omsorgskontakt.

Tillfälligt ökade kostnader för upprustning av enskilda vägar inför överlämnande till vägföreningar prioriteras liksom gymnasieförbundets behov av förstärkning på grund av ökade pensionskostnader. Även Mörbylånga kommun kommer att få ökade pensionskostnader 2024 och för detta görs en prioritering som till viss del ska täcka nämndernas kostnader, i övrigt ska uppräkningsmedel med PKV hantera ökningen. Kommunens räntekostnader fördubblas inför 2024 och detta prioriteras i två år innan prislapparna har justerats.



Förändring i nämndernas driftsbudgetar

Kommunstyrelsen

Kommunstyrelsen	2024	2025	2026
Teknisk budgetram enligt modell	89,5	92,4	96,6
- justeringar för att motsvara tidigare budgetram	16,4	16,5	16,9
- effektiviseringar	-1,5	-1,5	-1,5
- prioriteringar	1,9	1,4	0,0
Teknisk budgetram, preliminära ramar	106,3		
Räddningstjänstförbund Sydost	1,6	1,6	1,6
Överförmyndarverksamhet	0,6	0,6	0,6
Övrig politisk verksamhet	0,1	0,1	0,1
Politisk verksamhet	0,3	0,0	0,0
Justering befolkningsprognos och PKV, okt 2023	0,2	0,0	0,0
Internränta 2,5%	0,6	0,6	0,0
Kompensation ökade pensionskostnader	0,4	0,0	0,0
Budgetram, Kommunstyrelsen	110,1	111,7	114,4

Kommunstyrelsens verksamheter är inga ”prislapsverksamheter” utan den tekniska budgetramen utgår från jämförbara kommuner. Kommunstyrelsens tekniska budgetram för 2024 uppgår till 89,5 mnkr. Inom vissa verksamheter är Mörbylånga kommun dyrare än jämförbara kommuner och tillskott har därför skett upp till nuvarande budgetram. Effektiviseringar ska göras inom den politiska verksamheten och överförmyndarverksamheten för att mer ligga i nivå med jämförbara kommuner.

De politiska prioriteringarna som gjorts för kommunstyrelsens verksamheter uppgår till 1,9 mnkr och avser kostnader för avveckling av Ölands kommunalförbund samt bildande av bolag och gemensam nämnd, digital översiktsplan och ytterligare en tjänst för att kunna fullgöra uppdraget med strategiska inköp och upphandling. Uppdraget berör hela kommunkoncernen och samordning ska ske.

Sedan de preliminära ramarna har ytterligare prioriteringar tillkommit avseende räddningstjänst på 1,6 mnkr samt på politisk verksamhet med anledning av val till Europaparlamentet 2024. Budgetramen justeras med anledning av justerad befolkningsprognos för 2024 samt uppdaterat PKV i oktober 2023. Dessutom kompenseras verksamheterna för ökad internränta samt får tillfällig kompensation för motsvarande 30 procent av förväntade ökade pensionskostnader 2024.

Jämfört med 2023 ökar kommunstyrelsens ram med 6,7 mnkr. Ökningen ska täcka kostnader för lönerrevision och ökade pensionskostnader. Dessa beräknas uppgå till 4,6 mnkr. Därutöver behöver medel reserveras för innovation, utmaningar och utvecklingskostnader samt andra volym- och kostnadsökningar. Detta innebär ett effektiviseringskrav på kommunstyrelsen verksamheter med 1,6 mnkr.

Den tekniska budgetramen 2024 med prioriteringar uppgår till 110,1 mnkr för kommunstyrelsen.

Kultur- och tillväxtnämnd

Kultur- och tillväxtnämnden	2024	2025	2026
Teknisk budgetram enligt modell	85,7	92,4	98,1
- justeringar för att motsvara tidigare budgetram	16,9	16,0	17,3
- effektiviseringar	-0,8	-1,5	-1,5
- prioriteringar	4,1	4,1	4,1
Teknisk budgetram, preliminära ramar	106,0		
Övrig politisk verksamhet	0,1	0,1	0,1
Justering befolkningsprognos och PKV, okt 2023	1,4	0,0	0,0
Internränta 2,5%	2,4	2,4	0,0
Kompensation ökade pensionskostnader	0,8	0,0	0,0
Budgetram, Kultur- och tillväxtnämnden	110,7	113,5	118,1

Kultur- och tillväxtnämndens verksamheter är inga ”prislapsverksamheter” utan den tekniska budgetramen utgår från jämförbara kommuner. Kultur- och tillväxtnämndens tekniska budgetram för 2024 uppgår till 85,7 mnkr. Inom vissa verksamheter är Mörbylånga kommun dyrare än jämförbara kommuner och inom andra billigare. Tillskott respektive avdrag har därför skett för att motsvara nuvarande budgetram. Effektiviseringar ska göras inom biblioteksverksamheten för att mer ligga i nivå med jämförbara kommuner.

Politisk prioritering görs med utökning av en tjänst som gatutekniker för bibehållen kvalitetsnivå utifrån målet om tillväxtskapande och hållbar samhällsplanering. Enskilda vägar fortsätter att prioriteras för att kvalitetsnivån ska vara god innan de överlämnas till föreningar för fortsatt drift.

Sedan de preliminära ramarna har budgetramen justeras med anledning av justerad befolkningsprognos för 2024 samt uppdaterat PKV i oktober 2023. Dessutom kompenseras verksamheterna för ökad internränta samt får tillfällig kompensation för motsvarande 30 procent av förväntade ökade pensionskostnader 2024.

Jämfört med 2023 ökar kultur- och tillväxtnämndens ram med 15,7 mnkr. Ökningen ska täcka kostnader för lönerevision och ökade pensionskostnader. Dessa beräknas uppgå till 6,1 mnkr. Därutöver behöver medel reserveras för innovation, utmaningar och utvecklingskostnader samt andra volym- och kostnadsökningar.

Den tekniska budgetramen 2024 med prioriteringar uppgår till 110,7 mnkr för kultur- och tillväxtnämndens verksamheter.

Samhällsbyggnadsnämnd

Samhällsbyggnadsnämnden	2024	2025	2026
Teknisk budgetram enligt modell	14,0	14,8	16,0
- justeringar för att motsvara tidigare budgetram	4,6	4,7	4,7
- effektiviseringar	-1,0	-2,3	-3,5
- prioriteringar	0,0	0,0	0,0
Teknisk budgetram, preliminära ramar	17,6		
Övrig politisk verksamhet	0,1	0,1	0,1
Justering befolkningsprognos och PKV, okt 2023	0,0	0,0	0,0
Internränta 2,5%	0,0	0,0	0,0
Kompensation ökade pensionskostnader	0,3	0,0	0,0
Budgetram, Samhällsbyggnadsnämnden	18,0	17,3	17,3

Samhällsbyggnadsnämndens verksamheter är till största delen inga ”prislappsverksamheter” utan den tekniska budgetramen utgår från jämförbara kommuner. Verksamheten bostadsanpassningsbidrag är en ”prislappsverksamhet”. Samhällsbyggnadsnämndens tekniska budgetram för 2024 uppgår till 14,0 mnkr. Inom vissa verksamheter är Mörbylånga kommun dyrare än jämförbara kommuner och tillskott har därför skett upp till nuvarande budgetram. Effektiviseringar ska göras inom miljö- och hälsoskyddsverksamheten för att mer ligga i nivå med jämförbara kommuner. Inga politiska prioriteringar görs till samhällsbyggnadsnämndens verksamheter men satsningar görs på digital översiktsplan på kommunstyrelsen och gatutekniker på kultur- och tillväxtnämnden, prioriteringar som ändå bidrar till tillväxtskapande och hållbar samhällsplanering.

Sedan de preliminära ramarna har budgetramen justeras med anledning av justerad befolkningsprognos för 2024 samt uppdaterat PKV i oktober 2023. Dessutom kompenseras verksamheterna för ökad internränta samt får tillfällig kompensation för motsvarande 30 procent av förväntade ökade pensionskostnader 2024.

Jämfört med 2023 ökar samhällsbyggnadsnämndens ram med 0,7 mnkr. Ökningen ska täcka kostnader för lönerevision och ökade pensionskostnader. Dessa beräknas uppgå till 2,4 mnkr. Därutöver behöver medel reserveras för innovation, utmaningar och utvecklingskostnader samt andra volym- och kostnadsökningar. Detta innebär ett effektiviseringskrav på samhällsbyggnadsnämndens verksamheter.

Den tekniska budgetramen 2024 med prioriteringar uppgår till 18,0 mnkr för samhällsbyggnadsnämnden.

Socialnämnd

Socialnämnden	2024	2025	2026
Teknisk budgetram enligt modell	443,4	462,4	492,8
- justeringar för att motsvara tidigare budgetram	-29,5	-23,5	-17,5
- effektiviseringar	0,0	-0,2	0,0
- prioriteringar	12,4	11,9	4,4
Teknisk budgetram, preliminära ramar	426,3		
Övrig politisk verksamhet	0,1	0,1	0,1
Justering befolkningsprognos och PKV, okt 2023	-4,5	0,0	0,0
Internränta 2,5%	2,2	2,2	0,0
Kompensation ökade pensionskostnader	4,1	0,0	0,0
Budgetram, Socialnämnden	428,2	453,0	479,8

Socialnämndens verksamheter är till största delen ”prislappsverksamheter” vilket innebär att de erhåller sin budgetram utifrån standardkostnad och antalet invånare i den ålderskategorin. Nämnden har också verksamheter med ”intäktslappar” vilket innebär att ramen erhålls utifrån standardkostnad och kommunens invånarantal totalt sett.

Socialnämndens tekniska budgetram för 2024 uppgår till 443,4 mnkr. LSS-verksamhetens intäkter utgår från LSS-utjämningen och intäkten ökar kraftigt inför 2024. En anpassning av ramen för verksamheten görs utifrån en trappa på tre år. Kommunens IFO-verksamhet är bland de effektivaste i landet och anpassning av budgetramen görs till jämförbara kommuner.

De politiska prioriteringarna för att uppnå målet med gynnsamma uppväxt- och levnadsvillkor riktar sig mot heltidsresan inom äldreomsorgen som tillförs medel i två år för att kostnaden ska arbetas in i prislappen. Ett nytt LSS-boende planeras att öppnas i augusti 2023 och medel tillförs i inledningsskedet. Förstärkning av det förebyggande arbetet riktat mot ungdomar ska också göras vilket innebär en utökning med två tjänster inom individ- och familjeomsorgen.

Sedan de preliminära ramarna har budgetramen justeras med anledning av justerad befolkningsprognos för 2024 samt uppdaterat PKV i oktober 2023. Dessutom kompenseras verksamheterna för ökad internränta samt får tillfällig kompensation för motsvarande 30 procent av förväntade ökade pensionskostnader 2024.

Jämfört med 2023 ökar socialnämndens ram med 45,0 mnkr. Ökningen ska täcka kostnader för lönerrevision och ökade pensionskostnader. Dessa beräknas uppgå till 38,7 mnkr. Därutöver behöver medel reserveras för innovation, utmaningar och utvecklingskostnader.

Den tekniska budgetramen 2024 med prioriteringar uppgår till 428,2 mnkr för socialnämndens verksamheter.

Utbildningsnämnd

Utbildningsnämnden	2024	2025	2026
Teknisk budgetram enligt modell	504,2	508,8	524,7
- justeringar för att motsvara tidigare budgetram	-2,8	-2,7	-2,4
- effektiviseringar	0,0	-0,1	0,0
- prioriteringar	1,3	3,7	2,9
Teknisk budgetram, preliminära ramar	502,7		
Kalmarsunds Gymnasieförbund	5,4	5,4	5,4
Övrig politisk verksamhet	0,1	0,1	0,1
Justering befolkningsprognos och PKV, okt 2023	-5,2	0,0	0,0
Internränta 2,5%	3,6	3,6	0,0
Kompensation ökade pensionskostnader	3,5	0,0	0,0
Budgetram, Utbildningsnämnden	510,1	518,9	530,8

Utbildningsnämndens verksamheter är till största delen ”prislappsverksamheter” vilket innebär att de erhåller sin budgetram utifrån standardkostnad och antalet invånare i den ålderskategorin. Nämnden har också verksamheter med ”intäktslappar” vilket innebär att ramen erhålls utifrån standardkostnad och kommunens invånarantal totalt sett.

Utbildningsnämndens tekniska budgetram för 2024 uppgår till 504,2 mnkr. Grundskolan och förskolan har fler förskolenheter och högre lokalkostnader varmed justering av budgetramen görs för att motsvara nuvarande budgetram. Kommunens gymnasieverksamhet är bland de effektivaste i landet och anpassning av budgetramen görs till jämförbara kommuner. Inga andra effektiviseringskrav finns på nämndens verksamheter.

Prioritering görs av två statsbidrag till nämnden som annars skulle ingå i de generella skatteintäkterna och statsbidragen. Ungefär hälften av Sveriges kommuner har idag barnomsorg på obekväma tider. Detta innebär att verksamheten endast till hälften ryms inom prislappen och prioritering görs för att kunna bibehålla detta i samma utsträckning som idag.

Sedan de preliminära ramarna har budgetramen justeras med anledning av justerad befolkningsprognos för 2024 samt uppdaterat PKV i oktober 2023. Dessutom kompenseras verksamheterna för ökad internränta samt får tillfällig kompensation för motsvarande 30 procent av förväntade ökade pensionskostnader 2024.

Jämfört med 2023 ökar utbildningsnämndens ram med 59,3 mnkr. Ökningen ska täcka kostnader för lönerrevision och ökade pensionskostnader. Dessa beräknas uppgå till 35,9 mnkr. Utifrån befolkningsprognosen tillförs nämnden 9,5 mnkr för volym- och kostnadsökningar. Därutöver behöver medel reserveras för innovation, utmaningar och utvecklingskostnader.

Den tekniska budgetramen 2024 med prioriteringar uppgår till 510,1 mnkr för utbildningsnämnden.

Finansförvaltning

Finansförvaltningen	2024	2025	2026
Teknisk budgetram	-1 207,5	-1 259,4	-1 315,6
Exploatering	-2,0	-2,0	-2,0
Pensionskostnader, individuellt val	24,0	24,3	24,8
Kalkylerade kapitaltjänstkostnader	-40,4	-43,7	-47,2
Skatteintäkter	-860,4	-912,9	-957,9
Generella statsbidrag	-347,5	-346,9	-359,3
Finansiella intäkter	-6,5	-6,5	-6,5
Finansiella kostnader	25,4	28,5	32,6
Teknisk budgetram med prioriteringar	-1 207,5	-1 259,4	-1 315,6

Finansförvaltningens budgetram ökar med 157,9 mnkr jämfört med budget 2023. Skatteintäkter och generella bidrag ökar med 84,3 mnkr utifrån SKR:s senaste prognos och med justering av befolkningsprognosen för 2023. SKR har förhandlat fram ett nytt pensionsavtal som gör att kommunens pensionskostnader ökar samtidigt som löneökningar och inflation också gör att även nuvarande pensionskostnader ökar. Totalt beräknas pensionskostnaderna öka med 24,7 mnkr jämfört med budget 2023.

I och med att nämndernas budgetramar och prislappar räknas upp med prisindex för kommunal verksamhet ingår numera kostnader för lönerevision, pensioner och andra sociala omkostnader samt volymtillväxt i nämndernas budgetramar i stället för på finansförvaltningen.

Kommunens räntekostnader bedöms öka med 9,0 mnkr beroende på ett högre ränteläge samt ökad låneskuld. Dessa täcks till viss del upp av internränta som verksamheterna får betala för sina investeringar samt högre borgensavgift till de kommunala bolagen. Netto bedöms kommunens finansnetto öka med 11,5 mnkr.



Nämndernas investeringsbudgetar

Skattefinansierad verksamhet	Budget 2023	Budget 2024	Plan 2025	Plan 2026
Kommunstyrelsen	24,8	43,6	86,6	31,6
Utbildningsnämnden	3,5	1,5	1,5	4,5
Socialnämnden	1,5	1,5	11,5	1,5
Kultur- och tillväxtnämnden	19,7	21,3	73,9	48,0
Samhällsbyggnadsnämnden	0,0	0,0	0,0	0,0
Summa	49,5	67,9	173,5	85,6
Taxefinansierad verksamhet				
Kommunstyrelsen	8,0	8,0	13,0	8,0
Kultur- och tillväxtnämnden	50,2	31,0	46,0	37,5
Summa	58,2	39,0	59,0	45,5
Summa investeringar	107,7	106,9	232,5	131,1

Investeringsbudgeten för 2024 uppgår till 106,9 mnkr, varav taxefinansierade investeringar står för 39,0 mnkr. Den totala investeringsvolymen för budget- och planperioden uppgår till 470,5 mnkr, varav de taxefinansierade investeringarna motsvarar 143,5 mnkr.

Jämfört med den preliminära investeringsbudgeten som beslutades i juni har flera projekt senarelagts vilket minskat investeringsbudgeten för 2024 med 78 mnkr. Det rör sig om förskolan i Saxnäs där det ännu inte finns någon tomt att bygga på, ett halvårs förskjutning på sporthallen i Glömminge samt överföringsledningen Norra Kvinneby-Triberga. Överföringsledningen Gårdby-NorraKvinneby kommer å andra sidan att bli klar tidigare än beräknat.

Fastigheter

Av de politiska riktlinjerna, som var en del av beslutet om preliminära budgetramarna, framgår att ett särskilt boende ska byggas i Färjestaden och drivas i kommunal regi. Uppdraget med att projektera och ta fram en kalkyl har påbörjats men bedömt investeringsvärde ingår ännu inte i investeringsbudgetens totalsumma.

I kommunens fastigheter behöver förutom de löpande fastighetsrenoveringarna och energi-besparande åtgärderna en del renoveringar och utbyggnationer göras. Skansenskolans lokaler i Mörbylånga är i stort behov av underhållsåtgärder vilket har påbörjats under 2022 och beräknas fortsätta 2024. I och med det stigande kostnadsläget har renoveringen delats upp i flera steg över en längre tid. Ytskikt, ventilation och andra standardhöjande åtgärder ska göras för att lokalerna ska få en god pedagogisk utformning. Skolan får också ett nytt kök. Skolverksamheten minskar i volym i och med att ett högstadium öppnat i Färjestaden och delar av lokalerna kommer att frigöras till annan verksamhet. Anpassad grundskola har flyttat till Mörbylånga och viss anpassning av lokalerna behöver göras.

Investeringar som krävs för vidareutveckling av Zocker-fastigheten finns med i planeringen samt byggnation av en ny förskola i Saxnäs-området. En ny förskola i området behövs utifrån den byggnation som pågår i området samt för att frigöra resurser i Glömminge. Dessutom behöver utbyggnad av skolan i Glömminge göras liksom en ny sporthall för att möta det ökade behovet av idrott på skoltid samt fritid. Beslut om att bygga en ny brandstation i Mörbylånga har tagits och är planerad till att starta 2024 om bygglov och rivningstillstånd erhålls.

Idrottsanläggningar och dylikt

Kommunen gör översyn över fritids- och idrottsanläggningarna, vilka har ett löpande investeringsbehov. Verksamheten har också gjort inventering över vilka behov som finns i anläggningarna och i kommunen. Utifrån den har en handlingsplan tagits fram där en årlig pott har avsatts för att utveckla och underhålla nya och befintliga anläggningarna.

Infrastruktur

När det gäller kommunens infrastruktur finns det årliga medel avsatta för reinvesteringar i gator, parker, gatubelysning, gång- och cykelvägar samt trafiksäkerhet och fiber. Åtgärder såsom muddring behöver vidtas vid Östra kajen i Mörbylånga samt vid Södra piren i Färjestaden. Detta för att säkerställa tillgänglighet och säkerhet i hamnarna.

Medel finns avsatta för när Trafikverket ska se över behovet av cykelvägar mellan Algutsrum, Skogsby och Färjestaden. Mörbylånga kommun ska medfinansiera delar av dessa. Detsamma gäller för cykelväg i Gårdby. Det finns också medel avsatta för att slutföra Ölandsleden till nationell cykelled, i ett första skede sträckan Övre Segerstad-Skärlöv.

En detaljplan har tagits fram för att möjliggöra en förbifart förbi Mörbylånga kyrkby. Planen är godkänd och lantmäteriförrättning pågår och medel finns avsatta för att påbörja byggnationen av ny väg så snart det kan ske. Investering behöver också göras för att säkerställa kommunens tillgång på reservkraft vid händelse av strömavbrott. Arbetet har påbörjats och beräknas fortsätta till och med 2024.

Utredning har visat att i och med klimatförändringarna är Färjestadens fastigheter delvis hotade och risk finns för översvämningar. Därmed planeras en vall och kustskydd för att motverka översvämning. Medel finns avsatta men bidrag har också sökts hos Myndigheten för skydd och beredskap.

VA-anläggningar med mera

Utifrån antagen VA-plan har det i investeringsplaneringen lagts in ett flertal projekt för att följa utbyggnadsplanen av VA. Bland annat planeras det för en överföringsledning mellan Gårdby–Triberga i två etapper. Anslutningar behöver byggas på flera platser i kommunen, vilket har hög prioritet i handlingsplanen för VA. Arbetet fortgår och fler fastigheter ansluts allt eftersom. Arbetet med att ta fram nya verksamhetsområden för VA ska intensifieras. Förprojektering av ny utbyggnad av VA-ledningar ska påbörjas för sträckan Mysinge-Bårby samt mellan västra och östra sidan av ön.

Därtill behövs löpande saneringsåtgärder, åtgärder för att säkra vattenförsörjningen och serviser. Sanering av Långa Sigfridslinjen har påbörjats tillsammans med Borgholms kommun. Sanering pågår även i Norra Möckleby.

Bassängerna i reningsverken i Färjestaden och Mörbylånga behöver renoveras samtidigt som värmepumparna i Mörbylånga reningsverk behöver bytas ut. Reservkraften i avloppspumpstationerna behöver också löpande bytas ut. Medel finns avsatta för VA-utbyggnad i samband med exploatering av nya områden.

Mark och exploatering

Kommunen växer och behöver därför köpa olika strategiska markområden/fastigheter främst i Färjestaden och i Mörbylånga. Budgeten omfattar även de investeringar som behöver göras i samband med att ett område exploateras såsom projektering och färdigställande av gator, parker och lekplatser. De största exploateringsprojekten är Industriområdet i Färjestaden samt Mörbylånga hamn men även områden i Gårdby och Grönhögen finns med. Medel finns också avsatta för åtgärder som behöver göras i Färjestadens centrala delar i och med framtagande av ny detaljplan såsom kostnader för ombyggnad av Brovägen och annan kommunal infrastruktur.

Inventarier och fordon

Utbyte av inventarier och olika fordon behöver ske löpande för att verksamheten ska fungera på ett ändamålsenligt sätt. Det finns medel avsatta för ersättningsinvesteringar inom de olika verksamhetsområdena. Inom gata och service och VA behöver också olika traktorer och gräsklippare bytas ut. I samband med att nya verksamheter startas upp, till exempel ny förskola, skola, äldreboende och sporthall, behövs inventarier för att verksamheten ska kunna öppna och bedrivas.



Investeringsbudget per kategori 2024-2026

Investeringar per kategori för perioden 2024–2026	470,5
Fastigheter	151,4
Föreningslokal pensionärsföreningar	
Kök, IT, passagesystem mm Äldreboende	
Projekt vidareutv Zokker	
Ombyggnad Skansensskolan	
Konstnärlig utsmyckning fastigheter	
Energibesparande åtgärder	
Energibesparande åtgärder – solceller	
Fastighetsreoveringar	
Ny brandstation, Mörbylånga	
Ny förskola Saxnäs-området	
Sporthall Glömminge	
Utbyggnad Glömmingskolan	
Särskilt boende Hållbar plats	
Idrottsanläggningar och dylikt	6,0
Fritid, investeringsplan inkl. badplatser	
Infrastruktur	137,7
Reservkraft	
Östra kajen Mörbylånga	
Muddring inlopp Mörbylånga	
Södra piren Färjestaden	
Muddring Färjestaden	
Ölandsleden Övre Segerstad/Skärlov	
Cykelväg Gårdby	
Kustskydd Färjestaden	
Förfart Mörbylånga kyrkby	
Lökenäsvägen	
Framtida underhåll, gator och park	
Gatubelysning mätare och samförläggning	
Trafiksäkerhet Gång och cykelvägar/gator	
Gång och cykelväg Almérs till Brandstationen	
Fiber tomrör	

VA-anläggningar mm	113,0
Överföringsledning Gårdby-N Kvinneby	
Överföringsledning N Kvinneby-Triberga	
Vattenförsörjning	
Anslutningar Björkelid, Porskärr, Pilekulla, Västra Malmen	
VA-anlutningar	
Reservkraft avloppspumpstation	
Sanering	
Sanering Långa Sigfridslinjen	
Förprojektering ledningar västra-östra sidan	
Förprojektering VA-utbyggnad Mysinge-Bårby	
Serviser	
Renovering allmänna reningsverk	
Grönhögen och Gårdby (exploatering)	
Färjestaden centrum, Kommunalt VA exploatering	
Mark och exploatering	29,0
Markreserv	
Glömminge backe, genomfartsgata	
Färjestaden centrum, Ombyggnad Brovägen	
Färjestaden centrum, Kommunal Infrastruktur	
Exploateringsområden	
Inventarier och fordon	33,4
Inventarier Utbildning	
Inventarier Skansen 2.0	
Inventarier Förskola Saxnäs-området	
Inventarier sporthall Glömminge	
Inventarier Zokker	
Inventarier Social omsorg	
Inventarier nytt särskilt boende	
Kosten	
IT-investeringar	
Lastmaskin gata-service	
Fordon gata-service	
Fordon VA	
Summa investeringar skattefinansierad verksamhet	327,0
Summa investeringar taxefinansierad verksamhet	143,5

Vad går dina skattepengar till?

I Mörbylånga kommun är kommunalskatten 22,21 kr per intjänad hundralapp.

Så här fördelas 100 kronor

Här kan du se hur en hundralapp i kommunalskatt används utifrån Mörbylånga kommuns verksamheter.

