

Kulturhistorisk utredning inför detaljplan av Brostorp 3:19/2, Glömminge socken, Mörbylånga kommun, Öland



Omslag: En jordkällare (Jk1) är belägen i utredningsområdets flacka västsluttning. Jordkällaren är belägen i nära anslutning till en sandig åker och har troligen främst utnyttjats för lagring av potatis och rotfrukter.

Text och foto: Håkan Nilsson, KNATON AB

Samtliga kartor i rapporten är orienterade mot norr

© Lantmäteriet Medgivande R50286641_190001

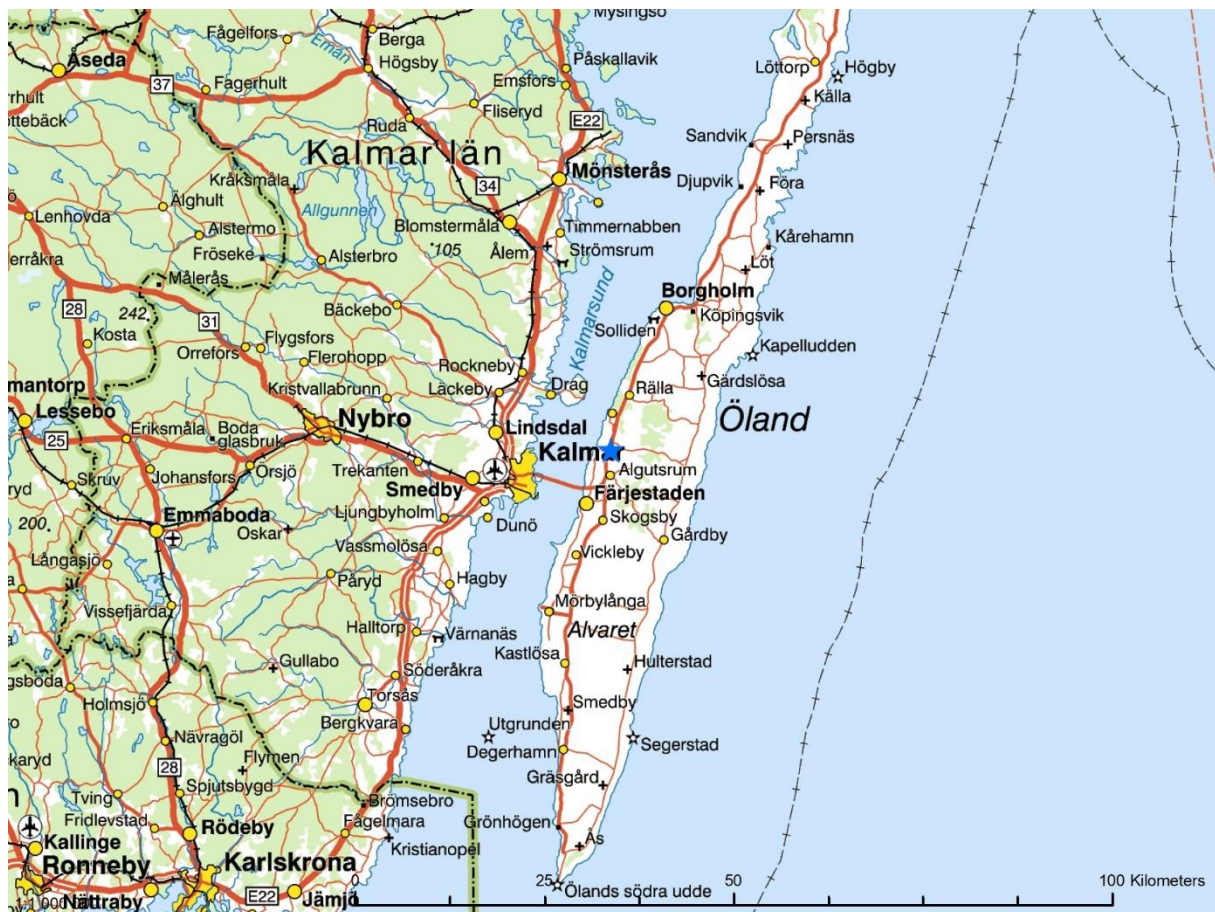
Innehållsförteckning

Sammanfattning	4
Uppdraget	4
Utredningsområdet, läge och omfattning	5
Syfte och målsättning	6
Undersökningsmetod	6
Kända förutsättningar	6
Kulturmiljölagen	6
Topografi och landskap	7
Tidigare arkeologi	7
Fornlämningsbild	8
Fältarbetet	10
Resultat	11
Fornlämningar	11
Övriga noteringar	12
Lämningslista	13
Utvärdering - Antikvarisk bedömning	14
Referenser	15
Administrativa uppgifter	16
<i>Bilaga 1 Foton</i>	

Sammanfattning

På uppdrag av Mörbylånga kommun har KNATON AB genomfört en kulturhistorisk utredning inför en detaljplan av Brostorp 3:19/2, Mörbylånga kommun, Öland, Kalmar län.

Vid utredningen påträffades spridda fynd av skärvsten samt en bearbetad flintnodul. Dessa fynd samt topografin och fornlämningsbilden i närområdet ger bedömningen att en arkeologisk utredning etapp 2 bör föregå en exploatering av området. Länsstyrelsen i Kalmar är beslutande i ärendet avseende detta.



Sverigekartan. Utredningsområdet är markerat med blå stjärna.

Uppdraget

På uppdrag av Mörbylånga kommun har KNATON AB genomfört en kulturhistorisk utredning inför en detaljplan av Brostorp 3:19/2, Mörbylånga kommun, Öland, Kalmar län.

Syftet med utredningen är att ta reda på om fornlämningar berörs av det planerade arbetsföretaget, och användas som underlag i Mörbylånga kommuns vidare arbete med detaljplanen. Resultatet ska även kunna användas vid Länsstyrelsens fortsatta tillståndsprövning enligt Kulturmiljölagen

Utredningsområdet, läge och omfattning



Vägkartan. Utredningsområdet är markerat med blå begränsningslinje.

Utredningsområdet omfattar 0,067 km² (6,7 hektar) och är beläget 23 kilometer nordnordöst om Mörbylånga som utgör kommuncentrum och 600 meter sydsydväst om Glömminge kyrka som utgör sockencentrum. Färjestaden är närmsta centralort och belägen sju kilometer sydsydväst om utredningsområdet.

Syfte och målsättning

Syftet med utredningen var att klargöra om det förekommer fornlämningar i området samt göra en bedömning om det kan finnas fornlämningar som inte syns ovan markytan. Målsättningen var att hitta de lämningar och fornlämningskategorier som förekommer i området och göra en antikvarisk bedömning av dem i enlighet med KML.

Resultatet skall fungera som ett planeringsunderlag i det vidare arbetet med ärendet.

Länsstyrelsen i Kalmar län är beslutande i frågor rörande kulturmiljölagen (KML).

Undersökningsmetod

Utredningen omfattar en studie av det historiska kartmaterialet, en fältinventering, samt en kulturhistorisk värdering/antikvarisk bedömning av i området förekommande forn- och kulturlämningar. Källor som legat till grund för bedömningen av området utgörs bland annat av Riksantikvarieämbetets kulturmiljoregister (KMR), Lidardata, Lantmäteriverkets kartarkiv (ArkivSök). Fältinventeringen utfördes under en dag i september genom okulär besiktning, kompletterat med provstick med jordsond. En systematisk inventering av hela utredningsområdet genomfördes.

En bedömning gjordes även av potentiella lägen för fornlämningar som inte är synliga ovan mark. Bedömningen grundas på fornlämningsbilden i området samt topografiska, geologiska och hydrologiska förutsättningar.

Vid fältarbetet användes ortofoto, Ekonomiska kartan, Topografiska webbkartan och Vägkartan som bakgrundskartor. Den digitala dokumentationen gjordes med ArcPad och den tekniska utrustningen utgjordes av en Trimble Juno 3B.

Kända förutsättningar

Kulturmiljölagen (1988:950) (ändrad 2013:548)

I kulturmiljölagen (KML) preciseras det regelverk som bland annat omfattar fornlämningar. Kort kan sägas att fornlämningar är lagskyddade och att Länsstyrelsen är beslutande i frågor som rör fornlämningar. Förutom ytan som själva fornlämningen omfattar så tillkommer ett så kallat fornlämningsområde, ett område så stort som behövs för att bevara fornlämningen och ge den ett tillräckligt utrymme med hänsyn till dess art och betydelse. Beträffande fornlämningarnas antikvariska status så är *Fornlämningar* lagskyddade enligt KML, medan lämningar med antikvarisk status som *övrig kulturhistorisk lämning* inte omfattas av lagskydd. *Bevakningsobjekt* avser om lämningens status inte kan avgöras genom en okulär besiktning utan måste utredas vidare. Även om lämningar inte omfattas av lagskydd enligt KML så rekommenderas ofta att hänsyn tas till dem vid exploatering. *Uppgift om* anges för fornlämningar där endast muntliga eller skriftliga uppgifter om dem finns eller deras läge inte lokaliserats.

Topografi och landskap

Utredningsområdet är beläget på nivåer 25–35 meter över havet, i sluttningarna väster om Ölands västra landborg, som löper öster om utredningsområdet i nord-sydlig riktning. Jordarten utgörs av postglacial sand-grus.

Jordbruksmarken är dominerande i området i form av åker- och betesmark. Större sammanhängande partier med skog återfinns främst längst Ölands västra kust i form av tall (planteringar för att motverka sandflykt) och mot öster i form av ädellövskog (rester av mittlandskogen).

Utredningsområdet utgörs idag i sin helhet av skogsmark men var under 1800–1940-talet till större delen uppodlat.

I de historiska kartakterna har inga noteringar om bebyggelse i området gjorts.

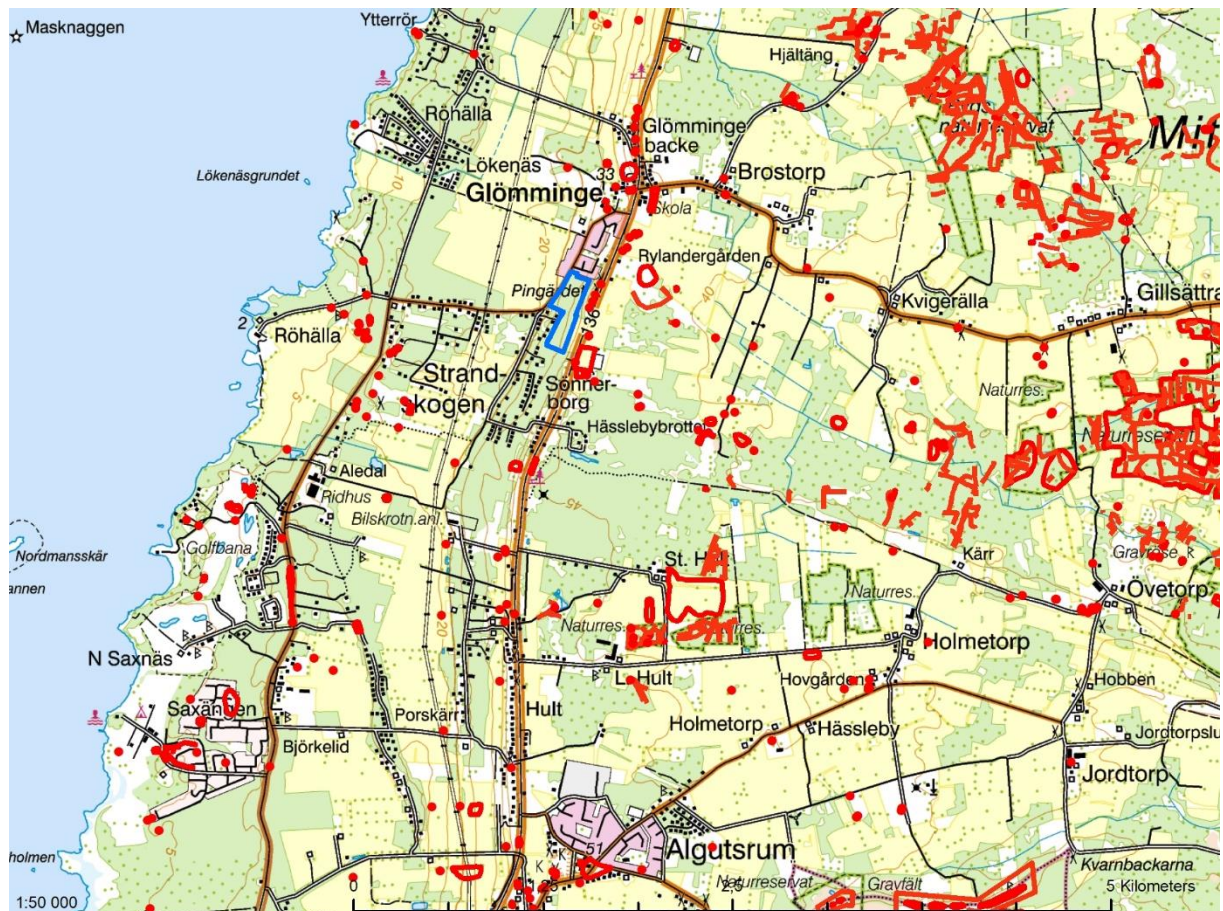
Tidigare arkeologi

Riksantikvarieämbetets fornminnesinventering genomfördes år 1976.

Ölandsprojektets inventering i Glömminge socken genomfördes 1996–1997. Projektet var inriktat på inventering av förhistoriska boplatser och genomfördes främst av åkermark som var besiktningsbar. Enligt Kenneth Alexandersson (Kalmar läns museum) inventerades troligen inte omgivningarna kring utredningsområdet.

I Glömminge socken har flera arkeologiska undersökningar tidigare skett av såväl boplatser som gravar.

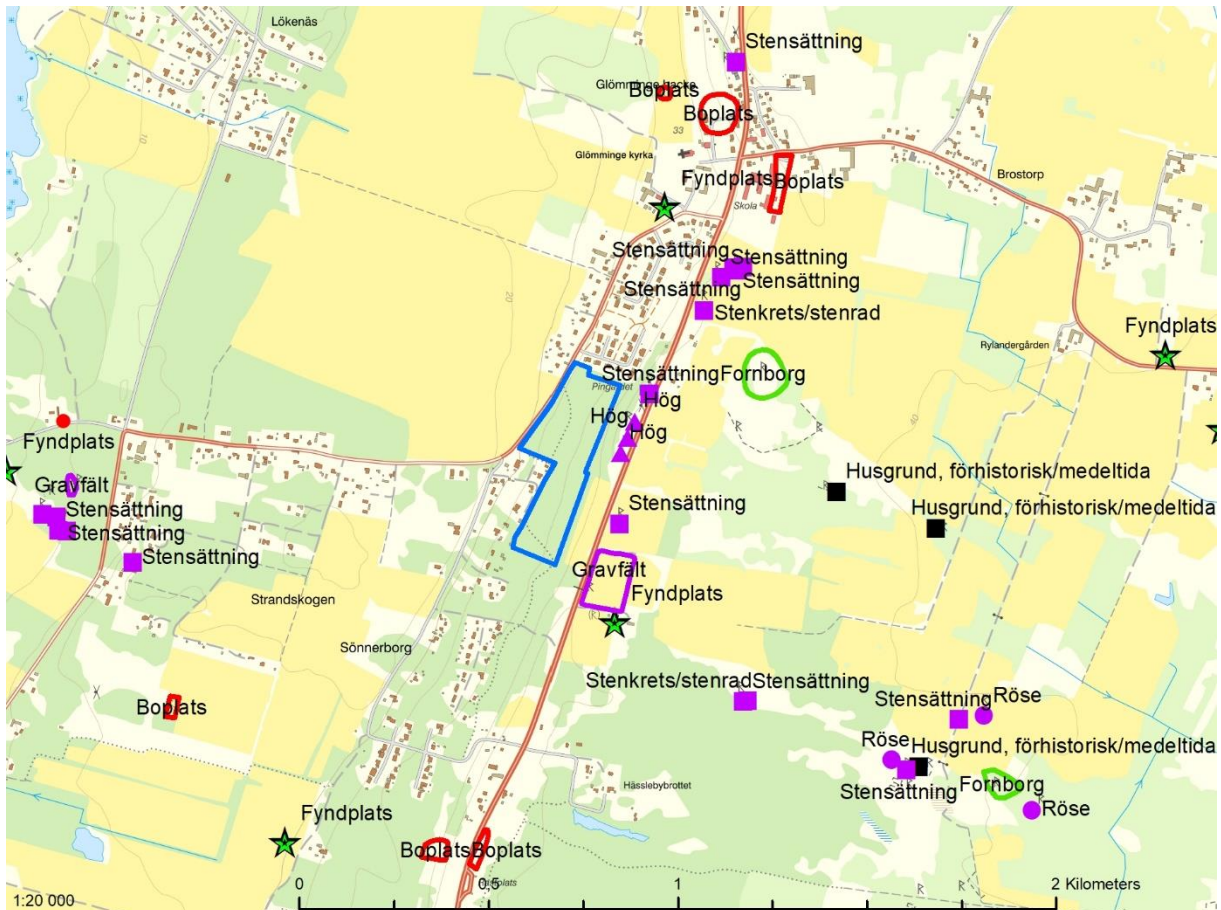
Fornlämningsbild



Terrängkartan. Lämningar registrerade i KMR är markerade med rött. Utredningsområdet är markerad med blå begränsningslinje.

Fornlämningsbilden i omlandet domineras av lämningar från förhistorisk tid i form av gravar och gravfält, boplatser, husgrunder och omfattande hägnadssystem. I undersökningsområdets närområde återfinns, förutom de ovan nämnda lämningstyperna, även en fornborg. Majoriteten av lämningarna dateras till järnålder. Lämningar från sten- och bronsålder representeras främst av lösfynd och boplatser.

De historiska lämningar som förekommer utgörs till största delen av husgrunder och vägmärken.



Topografiska webbkartan. Fornlämningsbilden i närområdet. Utredningsområdet är markerat med blå begränsningslinje.

Fältarbetet

Fältarbetet utfördes under två dagar (motsvarande en arbetsdag) i september 2019. De visuella och vädermässiga arbetsförhållandena var goda. För att få en referens till det skogklädda utredningsområdet gjordes en snabb besiktning av den i väster belägna åkern som vid tillfället var öppen.

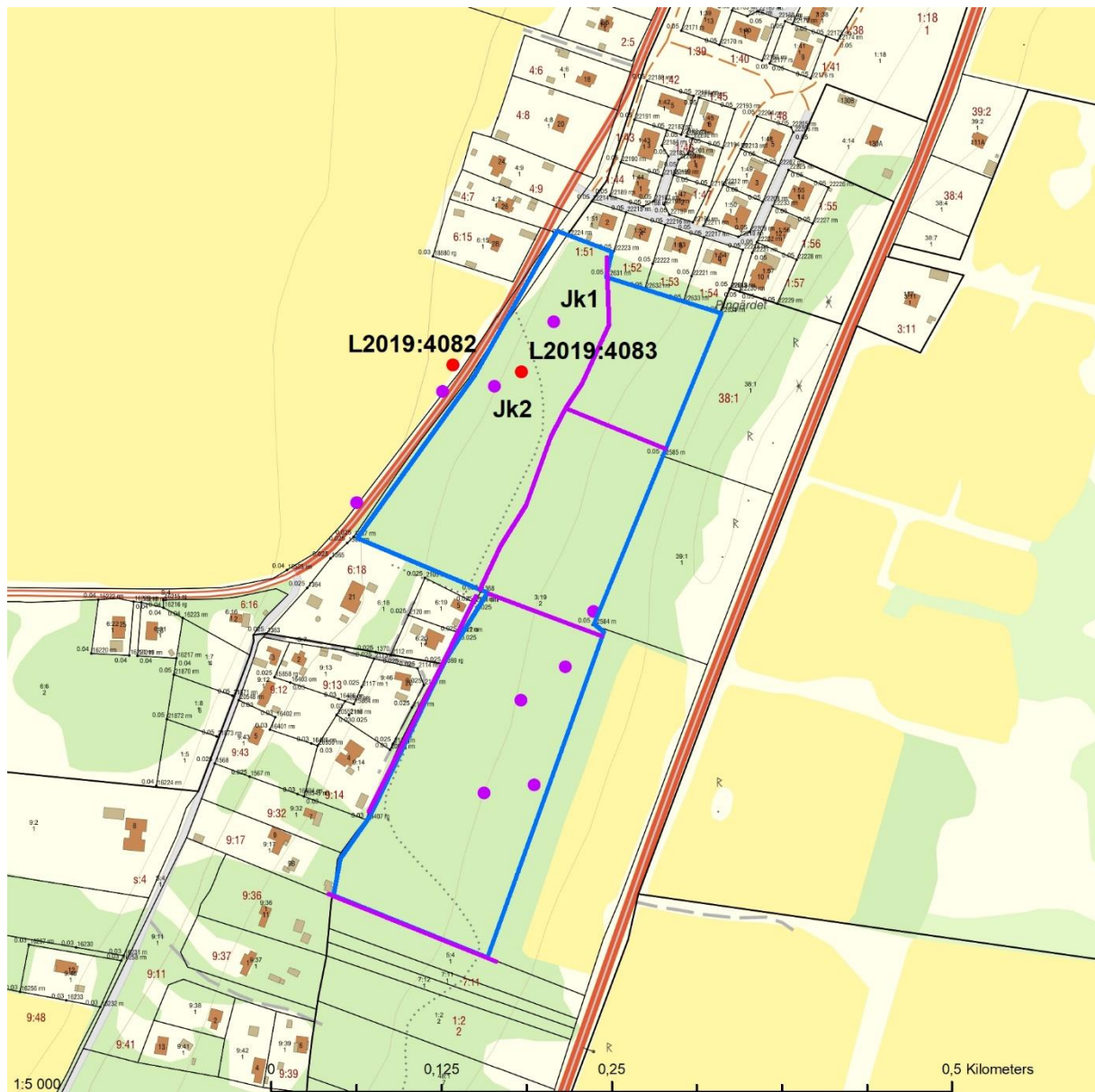
Utredningsområdet utgörs idag i sin helhet av skogsmark, främst tallskog med ställvis tät undervegetation av lövsly och stickiga buskar. Området södra delar är avverkade, markberedda och igenväxande med sly. I området finns skador efter markberedning med blottade sandiga partier.

Sondning genomfördes i flera delar av området. Resultatet visade att jordarten utgörs av sand. Tyvärr var marken så hård och torr att sonden endast nådde cirka 20 centimeters djup, och följaktligen inga spår efter anläggningar eller kulturlager nåddes.



Ortofoto. Av fotot framgår markslagsförhållanden och de avverkade partierna inom utredningsområdet, som är markerat med blå begränsningslinje.

Resultat



Fastighetskartan. Röda alfanummerade punkter är lämningar som registrerats i KMR. De lila alfanummerade punkterna JK1 och Jk2 är två intakta jordkällare. Lila punkter utan beteckning representerar fynd av skärvsten och lila linjer av stenmurar. Utredningsområdet är markerat med blå begränsningslinje.

Lämningar

Vid utredningen påträffades två lämningar som registrerades i KMR. Dessa utgörs av en fyndplats för en flintnodul (L2019:4082) belägen invid utredningsområdets nordvästra del, samt en källargrop (L2019:4083).

I övrigt påträffades två intakta jordkällare (befintliga byggnader ska inte registreras i KMR) samt sju spridda fyndplatser för skärvsten. De senare registrerades inte i KMR då bedömningen gjordes att en eventuell kommande arkeologisk utredning får utvisa vad dessa representerar.

I området löper flera stenmurar varav samtliga utom en har ett samband med historisk odling i området. Dessa utgörs av enkelmurar med blandad gråsten och kalksten och i varierande skick. Den stenmur som löper i anslutning till villabebyggelsen i utredningsområdets sydvästra del har en annan karaktär då den utgörs av en vällagd kalkstensmur som troligen uppförts i samband med villabyggnationen.

Övriga noteringar

Längs med vägen som löper längs med utredningsområdets nordvästra gräns återfinns flera gropar efter äldre täktverksamhet.

En viss publik verksamhet genomfördes i form av en presentation av arbetet, sonden och handdatorn, för närområdets förskoleverksamhet, som flitigt utnyttjar skogen för diverse aktiviteter.

Lämningslista

RAA_NUMMER	LÄMNINGTYP, beskrivning FMIS	ANTIKVARISK BEDÖMNING
L2019:4082	Fyndplats för flintnodul, 4 cm st, med spår efter avslag och retusch. Kvarvarande krusta och delvis bränd.	Övrig kulturhistorisk lämning
L2019:4082	Källargrop, 8x6 m (NV-SÖ), 0,8 m dj. Omgivande vall intill 1,5 m br, 0,4 m h. Öppning i NV, 1 m br. På platsen har sannolikt legat en jordkällare med kallmurade väggar av kalksten av samma typ som är belägna ca 50 m NNÖ och ca 25 m VSV om gropan. Dessa byggnader är i funktion och registrerades ej.	Övrig kulturhistorisk lämning
Jk1	Jordkällare, 7x5 m (NV-SÖ), intill 2 m h. Kallmurade kalkstensväggar, jordtäckta. Ingång i NV, rödmålad dörr med hänglås och uppgift om ägare.	Ingen, befintlig byggnad
Jk2	Jordkällare, 7x5 m (NV-SÖ), intill 2 m h. Kallmurade kalkstensväggar, jordtäckta. Ingång i NV, dörr med hänglås.	Ingen, befintlig byggnad

Utvärdering/Antikvarisk bedömning

Fornlämningsbilden och tidigare arkeologiska undersökningar, i kombination med utredningsresultatet (spridda skärvtstenar och fynd av bearbetad flinta), samt att stora delar av utredningsområdet är skogbevuxet, ger anledning att anta att lämningar som ej syns ovanför markytan förekommer inom området.

Med anledning av ovanstående görs bedömningen att en arkeologisk utredning etapp 2 bör föregå en exploatering av området.

Referenser

Litteratur och rapporter

Alexandersson, K. 2009. Nytt villaområde i Strandskogen. Arkeologisk utredning 2009. Strandskogen 10:6 och 10:7. Glömminge socken, Mörbylånga kommun, Kalmar län. Kalmar läns museum, rapport 2009:43. RAÄ dnr 321-4640-2009.

Fornlämning RAÄ 128, Glömminge 1:18, Glömminge sn, Mörbylånga kn, Öland. Arkeologisk huvudundersökning 1993. Rapport aug 2006. Kalmar läns museum. Nationella

Fornminnesinventeringen-nuläge och kompletteringsbehov. En riksöversikt. Red Ronnie Jensen. Riksantikvarieämbetet. 1997.

Källström, M & Schulze, H. 2010. Boplatsrester vid Glömminge skola. Arkeologisk utredning och förundersökning 1992. RAÄ 168, Glömminge 1:11, Glömminge socken, Mörbylånga kommun, Öland. Kalmar läns museum. Rapport 2010:8. (RAÄ dnr 3.4.2-3262-2009)

Lindblom, C. 2010. Forntida spår i Glömminge backe. Fornlämning RAÄ 128:1. Fastigheterna Glömminge 1:18 och 1:66, Glömminge socken, Mörbylånga kommun, Öland. Arkeologikonsult, 2010:2407. RAÄ dnr 321-282-2011.

Schulze, H. 2006. Åtta härdar på Glömminge 1:18, Öland.

Söderström, U. 2012. En vikingatida härd i Strandskogen. Arkeologisk förundersökning 2011. Strandskogen 10:6 och 10:7, Glömminge socken, Öland. Kalmar läns museum. Rapport 2012:4. (RAÄ dnr 3.4.2-3220-2011)
Kartor

Kartor

Ortofoto
Topografiska webbkartan, skiktindelad
Väggkartan
Sverigekartan

Lantmäteristyrelsens arkiv

G25-2:g1:210-11 212 Geometrisk avmätning år 1641
G25-2:2 Storskifte år 1804
G25-1:2 Ekonomisk karta över Glömminge socken 1831
G25-2:3 Laga skifte år 1846

Rikets allmänna kartarkiv

Generalstabskartan: J122-25-1 år 1859–78, J242-30-1 år 1893
Ekonomiska kartan: 4G 7I från år 1941

Riksantikvarieämbetet, Fornsök

Utdrag ur KMR för Mörbylånga kommun

Sveriges geologiska undersökningar

SGU kartvisare, jordarter

Administrativa uppgifter

Län: Kalmar

Landskap: Öland

Kommun: Mörbylånga

Socken: Glömminge

Raä nr: L2019:4082–4083

Typ: Fyndplats för bearbetad flinta, husgrund historisk tid

Fastighet: Brostorp 3:19/2

Ekonomiska kartan: 4G 7i

Länsstyrelsens (beslut) dnr: utan föregående beslut

Uppdragsgivare/finansiär: Mörbylånga kommun

Utförare: KNATON AB, Kyrkbyn 124, 386 51 Mörbylånga. Tfn +46702928428

Typ av uppdrag: Kulturhistorisk utredning

Fältpersonal: Håkan Nilsson

Rapportansvarig: Håkan Nilsson

Fältarbetstid exkl resor: 8 h

Rapporttid: 24 h

Höjd över havet: meter

Utredningsområdets storlek: 0,067 km²/6,7 ha

Täckningsgrad: 0,067km²/arbetsdag

Foto: Håkan Nilsson

Digitalt dokumentationsmaterial: Foton

Digital programvara: ArcPad 10, ArcGIS 9.3, , MS Office, Adobe Photoshop

Datum för fältarbete: 23 och 24 september 2019

Bilaga 1 Foton



Stora delar av utredningsområdet utgörs av tallskog med en kraftig undervegetation av lövsly.



Flera stenmurar som har ett samband med tidigare med ett äldre jordbrukslöandskap finn i utredningsområdet.



Delar av utredningsområdet utnyttjas för friluftaktiviteter av en närliggande förskola, vilket avspeglas av en bortnött undervegetation.



Den södra delen av utredningsområdet utgörs av ett markberett och igenväxande kalhygge.



Intill väster om utredningsområdet breder omfattande åkermarker ut sig. På bilden fyndplatsen för en bearbetad flintnodul (L2019:4082). Åkern utgör nedre delen av utredningsområdets västsluttning som gränsar till en sänka.