



Samhällsbyggnad - Plan och bygg
Magdalena Andersson, 0485-47480
magdalena.andersson@morbylanga.se

Brostorp 3:19 – Naturvärdesbedömning av öppen ängsmark, tidigare åkermark

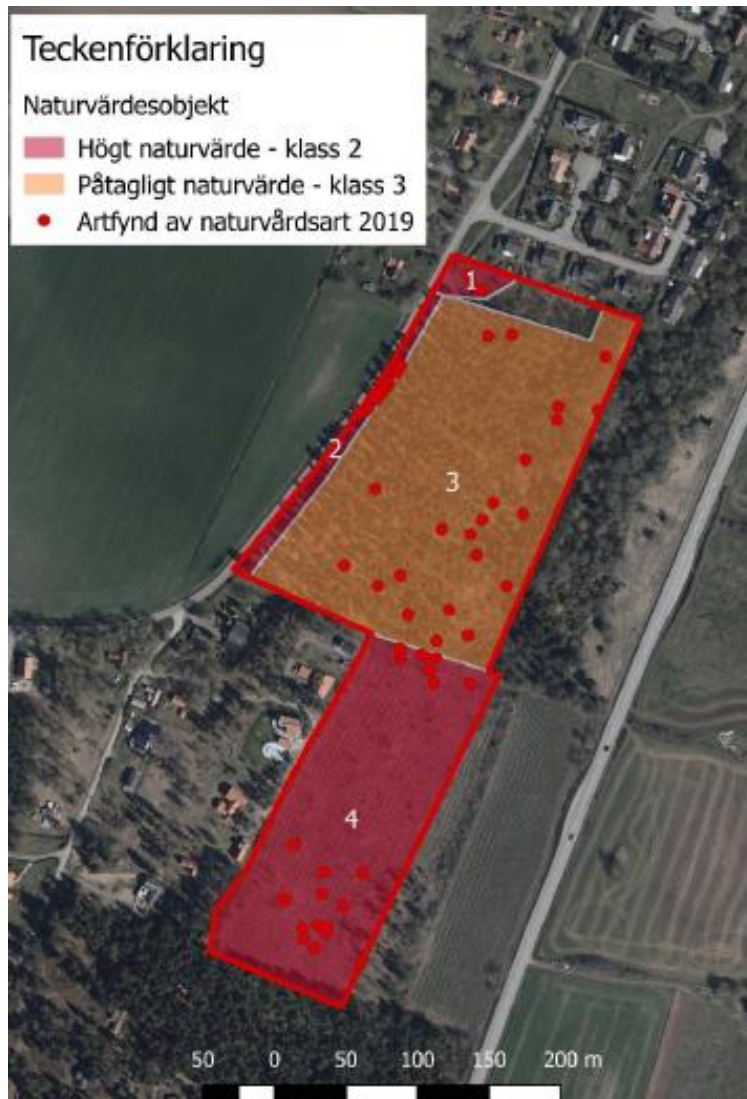
Naturvärdesbedömning

Bakgrund

En detaljplan ska tas fram för fastighet Brostorp 3:19 skifte 1. Syftet med detaljplanen är att exploatera området för att möjliggöra byggande av permanentbostadshus i södra delen av Glömminge. Detaljplanens intention är att tillskapa ett attraktivt bostadsområde i direkt anslutning till planlagt småhusområde i norr och bebyggelse längs Sandens väg i söder.

En naturvärdesinventering enligt standardiserad metod har tagits fram för större delen av planområdet (Naturcentrum 2019). Inventeringen visade att stora delar av inventeringsområdet kan bedömas ha påtagligt eller högt naturvärde. Dessutom förekommer ett stort antal naturvårdsarter. Arterna är i huvudsak gynnade av öppna solexponerade miljöer. Förekomsterna är en följd av de sandiga markerna och läget i landskapet, med närhet till skyddsvärda sandmarker. Utan hävd kommer dessa marker att växa igen och tappa sitt värde för merparten av naturvårdsarterna.

Efter genomförd inventering har jordbruksmarken sydost om området lagts till planområdet för att utreda förutsättningarna för kompensationsåtgärder för att gynna områdets naturvärden.



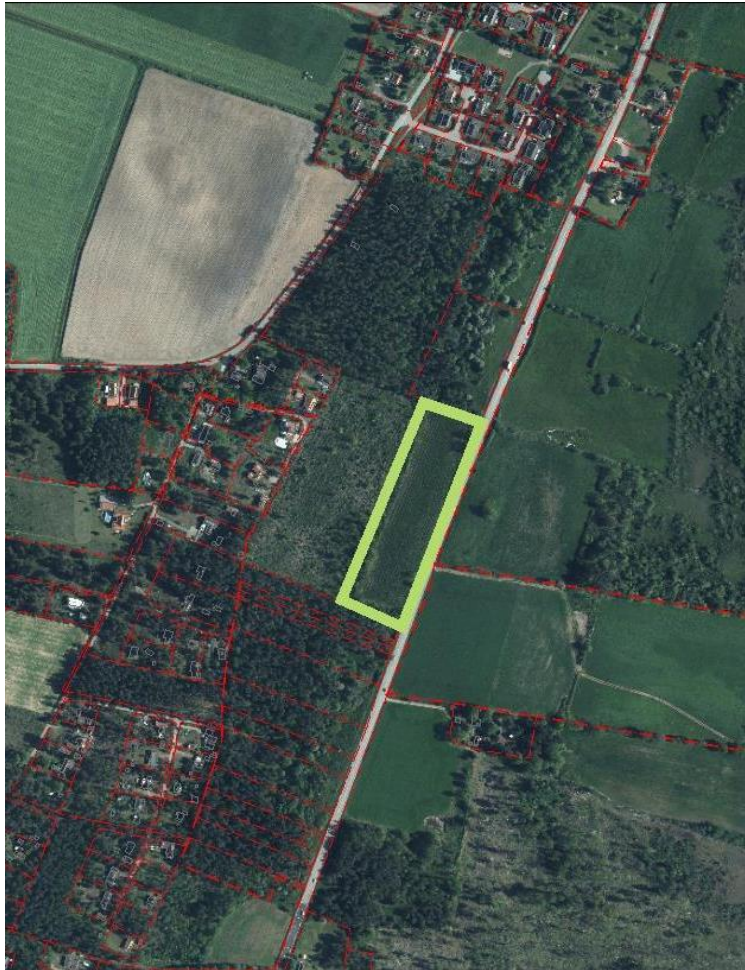
Karta över tidigare genomförd naturvärdesinventering och naturvärdesklassning.

Syfte

Syftet är att översiktligt utreda naturvärdena på/vid jordbruksmarken sydost om tidigare utbredningsområde för att bedöma områdets naturvärden och möjlighet för kompensationsåtgärder för att gynna sandlevande vildbin.

Områdesbeskrivning

Jordbruksmarken är ett smalt mindre skifte med areal ca 1,3 ha. Jordbruksmarken har inte brukats på senare år och är igenväxande. Marken angränsar väg 136 i öster, tallskog i söder, ett hygge i väster och en betesmark i norr.



Karta över inventeringsområdet, jordbruksmarken mot väg 136.



Foto över området, taget i norra kanten mot söder.

Beskrivning av områdets arter och naturvärden

På jordbruksmarken växer rikligt med blåusern, en vanlig vallgröda, tillsammans med andra högväxta örter och gräs. Området kan beskrivas som en västvänd sandig torrbacke som är måttligt näringspåverkat av jordbruket men ganska artrikt.



Rikligt med blåusern, oxtunga och stormåra. Foto taget från västra kanten mot öster.

Vid platsbesök i juni 2020 noterades förutom blåusern rikligt med stormåra, röllika, gråbo, malört, femfingerört, fibblor, ängssyra, oxtunga. Det växte även prästkrage, vallmo, stor blåklocka, åkervädd och väddklint på sina ställen.

Täta buskage av slån skiljer av jordbruksmarken från hygget i väst. Vid platsbesöket i juni 2020 noterades en törnskata i buskagen i väst samt en stor aktivitet av diverse insekter som födosökte på åkerns växtlighet – bin, humlor, fjärilar, skalbaggar och gräshoppor.

Jordbruksskiftet avgränsas av stenmurar i norr och söder. I närheten av stenvuren i sydväst finns enstaka grövre lövträd som ek. Längs stenvurarna växer även tall, oxel, lönn och buskage av slån och fläder.

Mindre öppna ytor av bar sand noterades i kanterna av jordbruksmarken.

Den igenväxande jordbruksmarken bedöms ha ganska höga naturvärden genom sin artdiversitet av blommande växter där insekter födosöker samt att det finns förutsättningar för sandlevande insekter bygga bo, även om de öppna sandyterna är begränsade i storlek.

Det finns också värden i de blommande buskagen kring jordbruksmarken samt ekarna i sydväst, för både insekter och fåglar. Brynmiljöer har ofta en rik biologisk mångfald.



*Skalbaggen fläckig
blombeck livnär sig av
pollen på en röllika.*



*En humla (troligtvis
jordhumla) letar nektar i
oxtungans blåviolettera
blommor.*



Vid jordbruksmarkens sydvästra kant växer några ekar. I söder växer framförallt tall.



Mindre öppna ytor av bar sand vid jordbruksmarkens norra kant.



Nässelfjäril på fibblor och bestånd av väddklint längs jordbruksmarkens västra del

Rödlistade och skyddade arter

Inga rödlistade eller fridlysta arter har rapporterats i området enligt Artportalen. Inga sådana arter noterades heller vid platsbesök i juni 2020. Däremot finns ett stort antal rödlistade arter i närområdet, vilket Naturcentrums inventering visar. Det bedöms finnas förutsättningar för rödlistade insekter i området, vilket en fördjupad artinventering i området troligen skulle visa.

Generella biotopskydd

Stenmurar avgränsar jordbruksmarken i norr och söder. Stenmurarna omfattas av biotopskydd, i vart fall de delar som angränsar jordbruksmarken.



Kartan visar två biotopskyddade stenmurar (grå linjer) som avgränsar jordbruksmarken i norr och söder. Biotopskyddet bedöms sträcka sig så långt som jordbruksmarkens avgränsning i öst-västlig led.

Bedömning och rekommendation

Jordbruksmarken är igenväxande men bedöms genom sin artrikedom och förekomst av öppna sandtytor ha ganska höga naturvärden och förutsättningar för vildbin. Det bedöms finnas goda förutsättningar att öka artrikedomen ytterligare och ge större möjlighet för bl.a. sandlevande vildbin att nyttja området som boplats genom enkla åtgärder. Här växer bl.a. fibblor, vädcklint och lusern som är pollenkälla för en rad rödlistade vildbin som finns i närområdet.

Det är viktigt med blottad sand i området samt en fortsatt rik mångfald av blommande växter. För mångfalden i stort är det viktigt att spara stenmurarna samt träd och buskar som skapar brynmiljöer mot den öppna jordbruksmarken.

En skötselplan bör tas fram för att säkra områdets fortsatta skötsel i detaljplanen. Skötselplanen bör inriktas mot sandlevande vildbin. Området skulle kunna bli en tillgång för närboende och för skolan genom anläggande av stigar genom området och att informationsskyltar sätts upp som berättar om områdets skötsel och naturvärden.