



Kommunstyrelsen

2015-09-08

Plats och tid Kommunkontoret i Mörbylånga, klockan 9.00-12.00, 13.00-15.30

Beslutande Se närvarolista

Övriga närvarande Monica Högberg, kommunchef
Ann-Charlott Karlsson, kommunsekreterare
Niclas Beermann, teknisk chef § 189
Bengt Johansson, mark och exploateringschef, § 177
Emmy Thidell, ingenjör mark och exploatering, § 177

Justerare Roger Hedh

Justeringens plats och tid Kommunkontoret i Mörbylånga den 10 september 2015

Underskrifter

Sekreterare

Ann-Charlott Karlsson

Ordförande

Henrik Yngvesson

Justerare

Roger Hedh

§§ 175-176,
178-208

ANSLAG/BEVIS

Protokollet är justerat. Justeringen har tillkännagivits genom anslag.

Organ Kommunstyrelsen

Sammanträdesdatum 2015-09-08

Datum då anslaget sätts upp 2015-09-11

Datum då anslaget tas ned

2015-10-05

Förvaringsplats för protokollet Kommunkontoret i Mörbylånga

Underskrift

Ann-Charlott Karlsson



Ärendelista

§ 175 Dnr 7839 - Val av justerare	5
§ 176 Dnr 244 - Godkännande av dagordning	6
§ 177 Dnr 2015/000497 -251 Tilldelningsbeslut – Entreprenad mark, gator och VA vid Brofästet i Färjestaden	7
§ 178 Dnr 2015/000146 -700 Rapportering av ej verkställda beslut	8
§ 179 Dnr 2015/000482 -261 Avtal om anläggningsarrende inom fastigheten Björnhovda 25:2 för radio- och telekommunikation	9
§ 180 Dnr 2015/000406 -750 Överenskommelse i Kalmar län om att gemensamt förbättra stöd och behandlingsinsatser vid omhändertagande av berusade personer enligt LOB	10
§ 181 Dnr 2015/000394 -750 Riktlinjer för ekonomiskt bistånd	11
§ 182 Dnr 2015/000351 -003 Riktlinjer för Riskhanteringsgruppen i Mörbylånga kommun	12
§ 183 Dnr 2015/000352 -003 Riktlinjer för kommunens risk- och sårbarhetsarbete	13
§ 184 Dnr 2014/000618 -512 Svar på Medborgarförslag - Farthinder på Idrottsgatan pga ökad trafik till konstgräsplan	14
§ 185 Dnr 2015/000268 -512 Svar på Medborgarförslag - Fartgupp samt chikaner på vägen genom Kyrkbyn i Mörbylånga	16
§ 186 Dnr 2015/000269 -512 Svar på Medborgarförslag - Övergångsställe med fartgupp på Fågelvägen i Mörbylånga mellan cykelbanorna för en säker övergång	17
§ 187 Dnr 2015/000206 -816 Svar på Medborgarförslag - Lördagsöppet på fritidsgården i Mörbylånga	19
§ 188 Dnr 2015/000095 -002 Anmälan av fattade delegeringsbeslut 2015	20
§ 189 Dnr 2015/000170 -105 Meddelanden och information	21
§ 190 Dnr 2014/000808 -862	



	Svar på Motion av Matilda Wärenfalk (S) och Bo Blad (S) - Inrättande av en "Sommarkulturskola"	22
§ 191	Dnr 2015/000175 -800 Svar på Motion av Bertil Johansson (S) - Ta fram en idrottsstrategi för Mörbylånga kommun.....	23
§ 192	Dnr 2014/000787 -608 Svar på Motion av Hans Sabelström (C) - Införande av flexibla lovveckor i skolan.....	25
§ 193	Dnr 2015/000235 -609 Svar på Motion av Marcus Johansson Persson (C) - Giftfri miljö i Mörbylånga kommuns skolor och förskolor	26
§ 194	Dnr 2015/000236 -714 Svar på Motion av Marcus Johansson Persson (C) - Möjlighet för syskon att gå på samma förskola.....	27
§ 195	Dnr 2015/000092 -168 Risk- och sårbarhetsanalys för Mörbylånga kommun 2015	28
§ 196	Dnr 2014/000372 -735 Betänkande Alungården.....	29
§ 197	Dnr 2014/000581 -003 Ny handelsstrategi	31
§ 198	Dnr 2015/000023 -003 Reglemente för krisledningsnämnden	33
§ 199	Dnr 2015/000443 -003 Reglemente för valnämnden	34
§ 200	Dnr 2015/000447 -003 Skolskjutsreglemente för Mörbylånga kommun	35
§ 201	Dnr 2015/000274 -003 Arbetsordning för beredning av motioner och medborgarförslag	36
§ 202	Dnr 2015/000233 -001 Tillsättande av en beredning om utveckling av södra Öland.....	37
§ 203	Dnr 2015/000239 -840 Den framtida turistorganisationen på Öland – Budgeterade pengar 2015 och tilläggsäskande.....	39
§ 204	Dnr 2015/000250 -184 Ölands Kommunalförbund - Årsredovisning 2014	40
§ 205	Dnr 2015/000503 -626 Genomlysning av fritidsgårdsverksamheten.....	41
§ 206	Dnr 2015/000314 -005 Reparationsavgift för En till En datorerna.....	42
§ 207	Dnr 2015/000380 -214 Underrättelse gällande detaljplan för Färjestaden 1:165 m.fl. F.d. Däckroy-tomten Mörbylånga kommun.....	44



Kommunstyrelsen

2015-09-08

§ 208 Dnr 3463 -
Behov av särskild förordnad vårdnadshavare 45

Justerandes sign

Utdragsbestyrkande



Kommunstyrelsen

2015-09-08

§ 175

Dnr 7839 -

Val av justerare

Kommunstyrelsens beslut

1. Roger Hedh utses att justera dagens protokoll torsdagen den 10 september 2015.



Kommunstyrelsen

2015-09-08

§ 176

Dnr 244 -

Godkännande av dagordning

Kommunstyrelsens beslut

1. Utsänd kallelse, samt två frågor, godkänns som dagordning för sammanträdet.



Kommunstyrelsen

2015-09-08

§ 177

Dnr 2015/000497 -251

Tilldelningsbeslut – Entreprenad mark, gator och VA vid Brofästet i Färjestaden

Beslutsunderlag

Protokoll från anbudsöppning den 3 september 2015.
Anbudsvärdering.

Kommunstyrelsens beslut

1. Genom tilldelningsbeslut anta anbudsgivare Älmby Entreprenad AB till en anbudssumma av 6 832 000 kronor för entreprenad mark, gator och VA vid Brofästet i Färjestaden.
2. Denna paragraf justeras omedelbart.

Expedieras till:

Verksamhetsstöd - Mark och exploatering

För kännedom:



Kommunstyrelsen

2015-09-08

§ 178

Dnr 2015/000146 -700

Rapportering av ej verkställda beslut

Sammanfattning av ärendet

Socialtjänsten i kommunen är skyldig att regelbundet anmäla ej verkställda beslut (gynnande beslut som inte har verkställts under tre månader) till ansvarig nämnd. Rapport skickas även till Inspektionen för Vård och Omsorg (IVO).

Beslutsunderlag

Tjänsteskrivelse den 16 juni 2015.

Kommunstyrelsens beslut

1. Styrelsen har tagit del av informationen i tjänsteskrivelsen.

Expedieras till:

Lillemo Bennisäter

För kännedom:



Kommunstyrelsen

2015-09-08

§ 179

Dnr 2015/000482 -261

Avtal om anläggningsarrende inom fastigheten Björnhovda 25:2 för radio- och telekommunikation

Sammanfattning av ärendet

Telia Sonera begär att arrendera cirka 30kvm av kommunal mark vid Järnvägsgatan i Färjestaden för att uppföra en s.k. monopole med tillhörande teknikbod.

Beslutsunderlag

Avtal om anläggningsarrende, T85753-06 rev 3, med bilagor 1-6.
Tjänsteskrivelse den 13 augusti 2015.
Kommunledningsutskottets förslag till beslut den 26 augusti 2015.

Kommunstyrelsens beslut

1. Avtalet godkänns.
2. Kommunens utsedda firmatecknare undertecknar avtal om anläggningsarrende.

Expedieras till:

TeliaSonera Mobile Networks AB, Avtal, 123 86 Farsta
Verksamhetsstöd - Mark och exploatering
Verksamhetsstöd - Avtalsregister

För kännedom:



Kommunstyrelsen

2015-09-08

§ 180

Dnr 2015/000406 -750

Överenskommelse i Kalmar län om att gemensamt förbättra stöd och behandlingsinsatser vid omhändertagande av berusade personer enligt LOB

Sammanfattning av ärendet

Regeringen har avsatt medel för att stimulera ett lokalt utvecklingsarbete där kommuner och landsting tillsammans med Polismyndigheten gemensamt utvecklar alternativa lösningar till förvaring i arrest för de personer som omhändertas enligt lagen (1976:511) om omhändertagande av berusade personer (LOB). Medlen som avsatts för 2015 kommer att fördelas till de län som ingått en överenskommelse i syfte att utveckla alternativa lösningar och förbättra den medicinska säkerheten och omsorgen.

Kalmar läns 12 kommuner och landsting har i Läns gemensam ledning för samverkan föreslagit att gemensamt ta ett inriktningsbeslut om att samverka för att förbättra stöd, behandling och verka för en sammanhållande struktur för personer som omhändertas enligt LOB.

Beslutsunderlag

Förslag till överenskommelse den 22 maj 2015.

Tjänsteskrivelse, daterad den 26 juni 2015.

Vård och omsorgsutskottets förslag till beslut den 20 augusti 2015.

Kommunstyrelsens beslut

1. Kommunens utsedda firmatecknare undertecknar överenskommelsen.

Expedieras till:

Regionförbundet i Kalmar län, Box 34, 391 27 Kalmar
Ann-Katrin Ståhl



Kommunstyrelsen

2015-09-08

§ 181

Dnr 2015/000394 -750

Riktlinjer för ekonomiskt bistånd

Sammanfattning av ärendet

Nuvarande Riktlinjer och anvisningar för ekonomiskt bistånd enligt socialtjänstlagen är daterad 2011 och behov av revidering föreligger.

Beslutsunderlag

Riktlinjer och anvisningar för ekonomiskt bistånd 2015.

Kommunstyrelsens beslut den 2 juni 2015 § 160.

Tjänsteskrivelse, daterad den 29 juni 2015.

Vård och omsorgsutskottets förslag till beslut den 20 augusti 2015.

Kommunstyrelsens beslut

1. Riktlinjer och anvisningar för ekonomiskt bistånd 2015 antas.

Expedieras till:

Ann-Katrin Ståhl
Klas-Göran Gidlöf
Hemsidan

För kännedom:



**Mörbylånga
kommun**

M-verksamheten

Ann-Katrin Ståhl, 0485-473 50
ann-katrin.stahl@morbylanga.se

Riktlinjer

Datum
2015-06-26

Godkänd/ansvarig
Kommunstyrelsens
§ 181/2015

Sida
1(13)

Diarienummer
KST 2015/000394-750

Författningssamling
MBLAFS 2015:23

Riktlinjer och anvisningar för ekonomiskt bistånd 2015

Innehåll

Allmänna riktlinjer för arbetet med försörjningsstöd och ekonomiskt bistånd för livsföring i övrig	3
Riksnorm	3
Dokument till stöd för handläggningen av ekonomiskt bistånd	3
Barnperspektiv vid handläggning av ekonomiskt bistånd	3
Inledning	3
Beslut och dokumentation	5
- Fritidsaktiviteter/fritidspeng	
- Barn med funktionsnedsättning	
- Umgänge och umgängesresor	
Åtgärder för att förebygga barnfattigdom	5
- Extra peng i december till barnfamiljer	
- Extra pengar till barnfamiljer inför skolavslutningar	
Socialtjänstens uppdrag	6
Självförsörjning	6
Utredning – planering	6
Arbetslösa	6
Försörjningsstöd enligt 4 kap. 1 § med stöd av 4 kap. 3 § SoL	6
Skälig bostadskostnad	6
Arbetsresor/busskort	7
Hushållsel, hemförsäkring samt fackförenings-/a-kasseavgift	7
Ekonomiskt bistånd för livsföring i övrigt enligt 4 kap. 1 § SoL	7
Glasögon	7
Spädbarnsutrustning	7
Skulder	8
Hyresskulder	8
Andrahandskontrakt	8
Hemutrustning	8
Dator och internetuppkoppling	8
Begravningskostnader	9
Tandvård	9
Hälsa och sjukvård	9
Flyttkostnader	10
Rekreation	10
Våld i nära relationer	10
Beräkning av försörjningsstöd	10
Hemmavarande barns inkomst	10
Jobbstimulans – särskild beräkningsgrund	10
Studerande	10
Habiliteringsersättning	11
Fickpengar	11
Reducerad norm	11
EU-medborgare	11
- Nordiska medborgare	
- Övriga EU-medborgare	
Papperslösa	12
- Papperslösa och socialtjänsten	

Allmänna riktlinjer för arbetet med försörjningsstöd och ekonomiskt bistånd för livsföring i övrigt

Socialtjänstlagen är en ramlag vilket innebär att tillämpningen av lagen förändras om samhällsförhållanden som berör de människor socialtjänsten har kontakt med ändras. Exempel på sådana förhållanden är situationen på arbets- och bostadsmarknaden.

Ekonomiskt bistånd ska vara en hjälp till självhjälp. De åtgärder som socialtjänsten erbjuder ska vara utformade så att de stärker den enskildes förutsättningar att förändra sin livssituation och klara sin egen försörjning. Det långsiktiga huvudmålet för de flesta bör vara självförsörjning genom arbete på den reguljära arbetsmarknaden. Socialtjänsten ska ha ett aktivt förhållningssätt i samarbetet med den som söker ekonomiskt bistånd och arbeta förebyggande och motiverande med särskilt fokus på att motverka långvarigt biståndsmottagande.

När åtgärder på något sätt berör barn ska hänsynen till vad barnets bästa kräver särskilt beaktas.

Riksnorm

Mörbylånga kommuns Socialtjänst tillämpar den riksnorm som det stadgas om i 4 kap. 3 § SoL. Riksnormen grundar sig bland annat på pris- och konsumtionsundersökningar och nivån på normen bestäms av regeringen inför varje kalenderår. Socialtjänsten bör beakta att riksnormen är beräknad utifrån försörjningsstödet tänkta roll som kortvarig lösning vid tillfälliga försörjningsproblem samt att nivåerna i normen i vissa fall understiger Konsumentverkets beräkningar av nödvändiga kostnader.

Dokument till stöd för handläggningen av ekonomiskt bistånd

Förutsättningarna för kommunernas arbete med försörjningsstöd och övrigt ekonomiskt bistånd regleras i socialtjänstlagen (2001:453). Socialstyrelsen har till stöd för handläggningen av ekonomiskt bistånd utfärdat Allmänna råd (SOSFS 2013:1). Som komplement till de Allmänna råden har Socialstyrelsen gett ut en handbok ”Ekonomiskt bistånd – Handbok för socialtjänsten” som innehåller hänvisningar till socialtjänstlagens förarbeten, rättsfallsreferat, beslut från JO samt praktiska råd och exempel. Vidare ska Högsta förvaltningsdomstolens och kammarrätternas prejudicerande domar ligga till grund för tillämpningen. Socialtjänsten ska därför följa utvecklingen av praxis inom området. Vid ärenden rörande personer som vistas i Sverige på EG-rättslig grund kan stöd hämtas från Socialstyrelsens vägledning ”EG-rätten och socialtjänsten”.

Barnperspektiv vid handläggning av ekonomiskt bistånd

Inledning

I socialtjänstlagen 1 kap. 2 § stadgas ”Vid åtgärder som rör barn ska barnets bästa särskilt beaktas. Vid beslut eller andra åtgärder som rör vård- eller behandlingsinsatser för barn ska vad som är bäst för barnet vara avgörande. Med barn avses varje människa under 18 år”. Socialtjänsten har därmed ett särskilt ansvar att i sitt arbete uppmärksamma barns situation. Detta gäller

inte minst när vuxna vänder sig till socialtjänsten med en ansökan om ekonomiskt bistånd till familjen.

Socialtjänsten ska ge stöd och insatser och ha särskilt fokus på barn i familjer som levt på låg ekonomisk nivå under en lång tid före ansökan om bistånd och familjer med långvarigt biståndsmottagande. Insatserna ska syfta till att hjälpa föräldrarna till egen försörjning, att säkerställa skälig levnadsnivå och att stärka skyddsfaktorer i barnens utveckling. Arbetet med barnperspektivet ska ske i samråd med föräldrarna.

Barnperspektivet inom ekonomiskt bistånd innebär att socialtjänsten ska

- uppmärksamma hur barnen har det
- beakta vad barnens bästa kräver vid beslut
- överväga vad olika beslut får för konsekvenser för barnen

Vid en ansökan om ekonomiskt bistånd ska socialtjänsten ta reda på om det, förutom hemmavarande barn, finns andra barn i familjen eftersom det kan föranleda särskilda ställningstaganden avseende barnens behov. Normalt görs ingen särskild bedömning av barnens situation om ansökan avser tillfälligt kompletterande bistånd. Om en familj levt på låg ekonomisk nivå länge eller bedöms ha ett långvarigt biståndsbehov ska barnens situation dock särskilt beaktas vid biståndsbedömningen. Nedanstående punkter är centrala när det gäller att uppmärksamma barns livssituation och behov.

- namn och ålder
- vårdnad och umgänge
- boende
- förskola och skola
- hälsa och eventuell funktionsnedsättning
- fritidsaktiviteter
- kontakter med andra verksamheter och myndigheter angående barnet
- andra områden med betydelse för barnet som lyfts fram av föräldrarna

Försörjningsstödsverksamheten ska särskilt uppmärksamma behov av samverkan med andra verksamhetsgrenar inom socialtjänsten och i förekommande fall initiera kontakt. För barn med särskilda behov bör, i samråd med föräldrarna, kontakt etableras med de verksamheter som bäst känner till barnets situation t ex barnhabilitering och barnklinik.

Om så bedöms lämpligt kan det vara bra att tala direkt med barnet för att det själv ska kunna beskriva sin situation utifrån de ekonomiska förhållandena. Samtal med barn förutsätter godkännande från föräldrarna. Det är viktigt att handläggaren formulerar ett tydligt syfte med att tala med barnet och att handläggaren är lyhörd för att föräldrarna kan uppfatta önskemålet att prata med barnet som ett krav.

Socialtjänsten bör beakta att hembesök kan ge en bra bild av familjens situation och vara ett sätt att skapa underlag för beslut. Handläggaren kan skapa sig en mer konkret uppfattning om hur barnet har det i hemmiljön och bättre bedöma vilket bistånd hela familjen och barnet behöver. Hembesök

sker alltid i samråd med familjen och får inte ställas som villkor för rätt till bistånd.

Beslut och dokumentation

Barnets bästa är inte alltid avgörande för vilket beslut som fattas men det ska av dokumentationen alltid framgå hur barnets behov har beaktats, vilka överväganden som gjorts och hur dessa påverkat beslutet. Konsekvenserna av olika beslutsalternativ ska i möjligaste mån analyseras och dokumenteras. En bedömning av barnets bästa ska dokumenteras både vid bifall och vid avslag.

Socialtjänsten ska i vissa fall överväga att beräkna biståndet till en högre nivå än riksnormen. Exempel på när detta kan vara aktuellt finns i Allmänna råd. Utgångspunkten vid bedömningen ska vara barnets behov med beaktande av vad som kan anses vara skäliga kostnader.

Fritidsaktiviteter/fritidspeng

Barn bör ges förutsättningar att kunna delta i organiserade fritidsaktiviteter. Barn i årskurs 4-9 kan få fritidspeng. Fritidspengen innebär att hushåll med barn i årskurs 4-9 som mottagit försörjningsstöd under en längre tid ska ha rätt till ersättning från socialtjänsten för kostnader för barnens deltagande i fritidsaktiviteter. Fritidspengen ska inte behovsprövas och är inte ett ekonomiskt bistånd utan en ersättning upp till en viss nivå för faktiska kostnader för barnens fritidsaktiviteter. Fritidspengen får ersätta högst 3 000 kronor per barn och tolv månadersperiod. En tolv månadersperiod behöver inte vara ett kalenderår.

Barns fritidsaktiviteter anges i Socialstyrelsens allmänna råd om försörjningsstöd som ett exempel på när det kan vara aktuellt att beräkna kostnaden till en högre nivå än riksnormen.

Barn med funktionsnedsättning

För barn med funktionsnedsättning kan ekonomiskt bistånd utgå för merkostnader som inte täcks av socialförsäkringssystemen. Exempel på sådana merkostnader är speciella krav på bostad, bil, kläder, skor, mat, fritidsaktiviteter i organiserad form, lek- och fritidshjälpmedel samt särskild träning och behandling.

Umgänge och umgängesresor

Barn med separerade föräldrar och umgängesföräldrar ska inte missgynnas vid beräkning av bistånd, se allmänna råd och handboken. Observera att när det gäller bistånd till umgängesresor är utgångspunkten vad en familj i allmänhet har råd med.

Åtgärder för att förebygga barnfattigdom

Extra peng i december till barnfamiljer

Barnfamiljer (med barn över ett år) som haft försörjningsstöd under ett år och längre ska beviljas extra bistånd med 500 kronor per barn i december. Dessa pengar är avsedda att täcka barnens behov av något extra såsom presenter, familjefest eller fritidsaktivitet. Halva beloppet beviljas till umgängesbarn och placerade barn där kontakt finns.

Extra pengar till barnfamiljer inför skolavslutningar

Barnfamiljer som haft försörjningsstöd under ett år eller längre kan beviljas extra bistånd inför hemmavarande barns examen. Biståndet är avsett att täcka barnets behov av något extra såsom presenter eller familjefest.

Socialtjänstens uppdrag

Socialtjänsten har två uppdrag i arbetet med ekonomiskt bistånd:

1. huvuduppdrag: hjälp till självförsörjning
2. hjälp med försörjningen (se övriga avsnitt)

Självförsörjning

Socialtjänsten ska bidra till att hitta långsiktiga lösningar på individens (försörjnings) problem. I de flesta fall är slutmålet sannolikt förvärvsarbete. Det är dock viktigt att beakta att alla människor inte har förutsättningar att försörja sig genom förvärvsarbete. Socialtjänstens insatser måste i de fallen inriktas på att hitta andra lösningar, till exempel genom att undersöka möjligheterna till sjukersättning och andra ersättningar. Arbetslinjen gäller och innebär en uttalad ömsesidighet, där den enskilde har både rättigheter och skyldigheter. De krav som ställs på individen måste dock alltid anpassas utifrån den enskildes förutsättningar att nå målet egen försörjning. Arbetet ska präglas av en helhetssyn på individens och familjens situation. Kvinnor och män ska ha samma möjligheter att få stöd för att förändra sin situation.

Utredning – planering

En utredning av god kvalitet är grunden för att kunna bedöma vilket stöd och vilka insatser som ska erbjudas. Syftet med utredningen är att skapa sig en helhetsbild av förutsättningar, resurser och behov. Utredningen genomförs i regel genom ett eller flera möten. Med utredningen som grund ska socialtjänsten tillsammans med den enskilde göra en planering för hur individen långsiktigt ska kunna försörja sig själv. Den enskilde ska ha inflytande över planeringen som ska bygga på helhetssyn, vara framåtsyftande och innehålla mål och delmål samt en tydlig beskrivning av vad som ska göras, när det ska göras och vem som ansvarar för vad. Socialtjänsten ska beakta de enskilda behoven hos sökande och medsökande (avser sambo och gifta) och göra en separat planering för var och en med beaktande av hushållets samlade förutsättningar och situation. Utgångspunkten är att planeringen dokumenteras.

Omfattningen på utredning, planering och uppföljning påverkas av biståndstidens längd och individens eller familjens förutsättningar och behov. Socialtjänsten ska inte utreda mer än situationen kräver.

Arbetslösa

Arbetslösa personer som kan stå till arbetsmarknadens förfogande ska vara inskrivna på Arbetsförmedlingen. Arbetslösa personer kan efter individuell prövning erbjudas kompletterande arbetsmarknadsinsatser på kommunens arbetsmarknadsenhet i form av praktik/sysselsättning/resursarbete. Detta ska ske i samråd med arbetsförmedlingen. Socialtjänsten ska tillsammans med andra aktörer och med den enskilde följa upp planeringen.

Försörjningsstöd enligt 4 kap. 1 § med stöd av 4 kap. 3 § SoL

Skälig bostadskostnad

Bistånd lämnas till skäliga bostadskostnader och socialtjänstens beslut ska alltid utgå från en individuell bedömning. Som stöd för att avgöra om en bostadskostnad är skälig hänvisas till de av sociala utskottets fastställda riktlinjer för högsta godtagbara boendekostnad enligt tabell nedan.

För personer med egen bostad gäller följande;

Summorna avser boendekostnad inklusive uppvärmning, exklusive hushållsel

Ensamstående eller sammanboende	5 500:-
1-2 vuxna samt 1 barn	6 350:-
2 barn	7 050:-
3 barn	7 900:-
4 barn	8 600:-
5 barn	9 500:-
700:- extra per barn vid fler än 5 barn	

För personer med kallhyra görs särskild beräkning för varje månad.

Arbetsresor/busskort

Vad gäller ekonomiskt bistånd till arbetsresor avses möjlighet att resa till och från arbetsplatsen. I begreppet arbetsresor innefattas även behovet att resa för att aktivt kunna söka arbete eller delta i andra åtgärder som kommunen eller arbetsmarknadsenheten anordnar. Resor bör kunna verifieras.

Kostnaden för allmänna kommunikationer skall i första hand användas som underlag vid beräkning av skäliga kostnader för arbetsresor. Om den enskilde är i behov av bil för arbetsresor, bör de faktiska kostnaderna användas som underlag vid beräkning. Undersök alltid möjligheten om att söka arbetsresor genom Arbetsförmedlingen. Skäliga kostnader för avgift till färdtjänst är en godtagbar utgift.

Hushållsel, hemförsäkring och avgift till fackförening samt a-kassa

Dessa bör i regel beviljas med den faktiska kostnaden.

Ekonomiskt bistånd för livsföring i övrigt enligt 4 kap. 1 § SoL

I bedömningen av bistånd för livsföring i övrigt ska socialtjänsten sträva efter ett långsiktigt perspektiv och ha fokus på individens möjligheter att förändra sin livssituation. Biståndet ska utformas så att det förbättrar den enskildes förutsättningar att nå målen i sin planering.

Glasögon

Enligt allmänna råd bör socialnämnden ge ekonomiskt bistånd till skäliga kostnader för glasögon, om behovet styrks av en legitimerad optiker eller läkare. Socialtjänsten bör godta skäliga kostnader för kontaktlinser, om linser är det enda alternativet och behovet styrks av en läkare. Socialtjänsten

ska beakta att barn och skolungdomar får behovet av glasögon tillgodosett. Det bör observeras att Landstinget ger bidrag till del av kostnaden för glasögon och kontaktlinser till barn

Spädbarnsutrustning

Bistånd till spädbarnsutrustning beviljas vid barns födelse om behovet inte kan tillgodoses på annat sätt. Biståndet ska täcka anskaffningskostnaderna för bl. a. säng med sängkläder, skötbädd med tillbehör, bärsele, barnvagn med tillbehör och utrustning för bad. Bedömningen ska utgå från det faktiska behovet under barnets första levnadsår och en vägledande nivå för bistånd till den första utrustningen är 15 procent av prisbasbeloppet. Vid behov kan bistånd utgå till bilbarnstol. Kompletterande bistånd kan beviljas då barnet växer och nya behov uppstår.

Skulder

Socialtjänsten bör ge ekonomiskt bistånd till skulder om det kan innebära allvarliga sociala konsekvenser för den enskilde. Vid behov ska den enskilde hänvisas till budget och skuldrådgivning.

Hyresskulder

Hyresvärdarna har en lagstadgad skyldighet att meddela uppsägning av hyreskontrakt till socialtjänsten och avsikten med detta är att socialtjänsten tidigt ska kunna undersöka om det finns behov av stöd och insatser. Att socialtjänsten agerar snabbt är särskilt viktigt om det finns barn i en familj där en hyresskuld uppstått och i biståndsbedömningen ska särskild hänsyn tas till barnens situation. Socialtjänsten ska aktivt verka för att undvika avhysning av barnfamiljer.

Faktorer som ska vägas in i bedömningen av bistånd till hyresskulder är läget på den lokala bostadsmarknaden och den enskildes möjligheter att få ett annat boende. Hyresskulder i kommunens andrahandslägenheter ska handläggas enligt samma principer som för andra bostäder. Kommunens hyres- och budgetrådgivning är en viktig förebyggande resurs i arbetet för att förhindra avhysningar. Förutom att ge ekonomisk rådgivning kan man här förhandla fram avtal med hyresvärdar och bidra till socialtjänstens underlag för beslut i hyresskulsärenden.

Andrahandskontrakt

Andrahandskontrakt tillämpas i särskilda fall exempelvis när den enskilde på grund sociala svårigheter inte kan få eget hyreskontrakt. En boendeutredning ska göras. Kontraktet bör övergå till hyresgästen efter en på förhand bestämd tidsplan.

Om den enskilde avböjer erbjudande från socialtjänsten om bostad kan socialtjänsten anses ha uppfyllt sitt uppdrag.

Hemutrustning

I de fall den enskilde helt eller delvis saknar hemutrustning skall behovet prövas med hänsyn till den enskildes ålder och framtida försörjningsmöjligheter. Den enskilde som beräknas bli självförsörjande inom rimlig tid skall endast beviljas mindre belopp till omedelbart nödvändig hemutrustning och hänvisas till möjligheten att införskaffa

resterande hemutrustning när han/hon på egen hand kan tillgodose behovet. Hembesök ska alltid göras och den individuella bedömningen ska ta hänsyn till de saker som redan finns i hemmet. Utskottet bör ge ekonomiskt bistånd till hemutrustning utan villkor om att särskilda inköpsställen skall användas. I första hand skall dock behovet tillgodoses genom bättre begagnade möbler. Den enskilde skall själv uppge vad som behövs.

Det första egna boendet skall normalt bekostas av ungdomen själv.

Vägledande nivån för beslut om hemutrustning är 20 % av basbeloppet för en vuxen samt ytterligare 5 % för varje person i hushållet.

Dator och internetuppkoppling

Enligt allmänna råd bör dator med internetuppkoppling ingå i en hemutrustning och utskottet bör särskilt ta hänsyn till behoven hos barn och ungdomar som går i skolan. För de barn och ungdomar som går i skola och lever i hushåll med långvarigt bostadsbehov ska utskottet i samband med uppföljning kring barnens situation särskilt uppmärksamma behovet av dator och internetuppkoppling. Beakta andra möjligheter för tillgång av dator tex abonnemang eller skoldator. Vägledande nivå för abonnemang är 200 kr/månad.

Vägledande nivå för bistånd till dator är 10 procent av prisbasbeloppet. De flesta typer av program som behövs för att använda en dator finns i gratisversioner varför bistånd till programvara inte inkluderas. Bistånd kan beviljas till en dator per hushåll om det inte föreligger särskilda skäl att bevilja ytterligare bistånd.

Begravningskostnader

Begravningskostnader täcks i första hand av tillgångarna i dödsboet. Det är därför nödvändigt att göra en noggrann ekonomisk utredning innan beslut om bistånd kan fattas. Begravningskostnader går före alla andra kostnader som kan belasta dödsboet. Saknar dödsboet helt eller delvis tillgångar bör nämnden ge ekonomiskt bistånd som möjliggör en värdig begravning. Hänsyn bör tas till allmänt vedertagna begravningstraditioner och i förekommande fall olika religiösa och etniska gruppers speciella behov. Kostnaderna bör motsvara kostnaderna för en begravning i Sverige.

Beslut om ekonomiskt bistånd till begravningskostnader och utgifter i omedelbar anslutning till dödsfall beviljas i första hand upp till 50 % av ett basbelopp.

Kostnad för gravsten beviljas till högst 21 % av basbeloppet.

Kostnad för textkomplettering beviljas till högst 10 % av basbeloppet.

Om låsta tillgångar finns ska beslut om återbetalning fattas.

Tandvård

Ekonomiskt bistånd kan beviljas till skäliga kostnader för nödvändig och akut tandvård. Besök för kostnads- och behandlingsförslag är en godtagbar utgift.

Ansökan om tandvård skall om möjligt göras innan besök hos tandläkare företas.

I första hand rekommenderas det billigaste alternativet. Vid bedömningen av om tandvård skall beviljas måste hänsyn tas till den enskildes möjligheter att inom rimlig tid själv bekosta vården. Möjligheten till avbetalning kan finnas. Personer som kan bli aktuella är de som under längre tid levt på ekonomiskt bistånd eller haft motsvarande inkomster och därmed inte haft möjlighet att bekosta nödvändig tandvård.

När det gäller personer som till följd av sjukdom eller funktionshinder har behov av återkommande och omfattande tandvård ska de pröva möjligheten att beviljas nödvändig tandvård från Landstinget/Försäkringskassan. Ett läkarintyg krävs. Vid positivt beslut ingår tandvårdskostnaden i högkostnadsskyddet. Ekonomisk hjälp till tandvård kan också i vissa fall vara av avgörande betydelse för den enskildes möjligheter att kunna komma ut på arbetsmarknaden och bli självförsörjande.

Behandlings- och kostnadsförslag samt röntgenbilder skall generellt granskas och godkännas av förvaltningens förtroendetandläkare om kostnadsförslaget överstiger 3 000kronor.

Hälsa- och sjukvård

Socialtjänsten bör ge ekonomiskt bistånd för skäliga kostnader av hälso- och sjukvård samt för receptbelagda läkemedel upp till högkostnadsskyddet.

Flyttkostnader

Ekonomiskt bistånd till kostnad för flytt kan utgå under förutsättning att flytten är motiverad av sociala, ekonomiska eller medicinska skäl samt om flytten är nödvändig för att den enskilde ska uppnå skälig levnadsnivå. Det ekonomiska biståndet kan omfatta hyra av bil, bensin, hyra av flyttlådor samt om särskilda skäl föreligger flytt av telefonabonnemang.

Rekreation

Det kan finnas särskilda skäl att bevilja bistånd till semester/rekreation, t.ex. barnfamiljer med långvarigt ekonomiskt bistånd, eller hos vuxna med medicinska eller sociala problem. Ekonomiskt bistånd till rekreation kan avse t.ex. tåg- eller bussresa samt logi och för barn, t.ex. en koloni- eller lägervistelse. Uppllys om möjligheten att söka fondmedel

Våld i nära relationer

Enligt socialtjänstlagen har socialtjänsten ett särskilt ansvar för individer som utsätts för våld eller hot om våld. I en nödsituation är det inte möjligt att på sedvanligt sätt utreda behovet av ekonomiskt bistånd. Individens och de eventuella barnens behov av skydd och stöd måste prioriteras. Förutom mat och hygienartiklar kan det bli aktuellt med bistånd till logikostnader på hotell eller liknande. Efter att de mest akuta behoven tillgodosetts kan det vara aktuellt att i normberäkningen godta kostnader för följande: tillfällig adressändring, namnbyte, säkerhetspaket, dubbla boendekostnader, kostnad för äktenskapsskillnad, hemutrustning, kläder m.m.

Beräkning av försörjningsstöd

I Socialstyrelsens ”Ekonomiskt bistånd – Handbok för socialtjänst” framgår principerna för beräkning av ekonomiskt bistånd och vilka inkomster som ska medräknas.

Hemmavarande barns inkomst

Hemmavarande barn och skolungdomar under 21 år får av sin inkomst behålla ett prisbasbelopp per kalenderår utan att det påverkar familjens ekonomiska bistånd.

Jobbstimulans – särskild beräkningsgrund

Om den enskilde uppfyller vissa villkor innebär den särskilda beräkningsregeln att 25 % av nettoinkomsten av anställning inte ska beaktas vid beräkning av ekonomiskt bistånd, se handboken.

Studerande

Det är angeläget att ungdomar fullföljer gymnasiestudier för att de i framtiden ska ha möjligheter att komma ut på arbetsmarknaden. Invandrarungdomar som kommit till Sverige i skolåldern kan ofta ha fått sina studier försenade. Det är då rimligt att de får fullfölja sina gymnasiestudier efter 20 års ålder utan att behöva ta lån. Samma bedömning kan göras beträffande andra ungdomar som fått sina studier försenade på grund av sociala problem. Även i dessa fall ska föräldrars underhållsskyldighet beaktas.

Vuxna studerande ska i första hand försörja sig genom samhällets studiestödssystem. Försörjningsstöd till studier på grundskolenivå kan dock utgå om studierna är behövliga ur arbetsmarknadssynpunkt. Vad som särskilt ska beaktas i bedömningen är den enskildes möjlighet att mer permanent etablera sig på arbetsmarknaden. Detta ska ske i samråd med arbetsförmedlingen. Om försörjningsstöd beviljas enligt ovanstående ska kostnader för läromedel och nödvändiga skyddskläder eller liknande också beviljas. När försörjningsstöd utgår i samband med studier ska aktuell studieplan uppvisas samt återkommande kontroller göras att den sökande deltar i undervisningen på ett tillfredsställande sätt. Uppföljning ska göras regelbundet. Studierna ska som regel bedrivas på heltid om inte en individuell prövning föranleder en annan bedömning. Detta gäller såväl unga som vuxna studerande.

Som grundregel gäller att för studier på eftergymnasial nivå ska försörjningsstöd inte utgå under studietiderna om sökanden är arbetsför. I hushåll med två vuxna där ena parten ska studera med fullt studiemedel, bidrag och lån, räknas denne bort vid beräkning av försörjningsstöd. Detta gäller inte de fall då vuxenstuderande tillåts studera med kompletterande försörjningsstöd enligt ovan. Den studerande ska genom studiemedlen svara för sin försörjning och utgifter förknippade med studierna. Försörjningsstödet för hushållet i övrigt beräknas utifrån att den studerande bidrar till hälften av nettohyran och hälften av hushållets godkända utgifter i övrigt samt till hälften av kostnaderna för eventuella barn.

Habiliteringsersättning

Habiliteringsersättning ska ej beaktas vid beräkning av ekonomiskt bistånd.

Fickpengar

Vuxna personer utan egen inkomst som vårdas på sjukhus, behandlingshem eller i hem för vård eller boende ska vid beräkning av behov av försörjningsstöd per månad tillgodoräknas ett belopp motsvarande normposterna för kläder och skor, hälsa och hygien, lek och fritid samt 2/3 av normposten för dagstidning, telefon och TV-avgift. Detta gäller om medel för personliga utgifter inte utgår på annat sätt. Observera att medel för personliga utgifter i vissa fall regleras i avtalet vid placering i externt HVB och att beloppet i vissa fall ingår i vårdavgiften. I andra fall kräver hemmets behandlingsprogram ett högre bidrag, vilket i så fall kan beviljas.

Personer intagna i häkte eller kriminalvårdsanstalt erhåller fickpengar genom kriminalvården. För personer som genomgår rättspsykiatrisk utredning är sjukvården huvudman och under utredningstiden kan det därför bli aktuellt med ekonomiskt bistånd från socialtjänsten. Om personen sedan utredningen slutförts bedöms vara så sjuk att denne måste vara kvar inom den rättspsykiatriska sjukvården i avvaktan på rättegång och dom återgår ansvaret under denna tid till kriminalvården.

Reducerad norm

För boende på dygnsboende där alla måltider ingår reduceras försörjningsstödet med normen för livsmedel. Om tillägg eller avdrag för måltidskostnader av någon anledning behöver göras beräknas måltidskostnaderna enligt följande: frukost beräknas motsvara 20 %, lunch 30 %, middag 40 % och mellanmål 10 % av livsmedelsnormen. Avdraget för måltidskostnader får inte i något sammanhang vara högre än att den enskilde får behålla ett belopp motsvarande normen för fickpengar.

EU-medborgare

Nordiska medborgare

Nordiska medborgare ska behandlas på samma sätt som svenska medborgare vid tillämpningen av socialtjänstlagen. Detta följer av den Nordiska konventionen (Lag om nordisk konvention om socialt bistånd och sociala tjänster (1995:479)). Det är medborgarskapet som ger rätten till likabehandling. En icke-nordisk familjemedlem ska behandlas som en familjemedlem till en EU-medborgare, se nedan.

Övriga EU-medborgare

EU-medborgare och deras familjemedlemmar ska behandlas som svenska medborgare vid tillämpningen av socialtjänstlagen, om de har uppehållsrätt. Under de första tre månaderna har EU-medborgaren och dennes familjemedlemmar en ovillkorlig uppehållsrätt. Efter tre månaders vistelse åligger det socialtjänsten att självständigt bedöma om en person har uppehållsrätt vid tidpunkten för ansökan om ekonomiskt bistånd. Upphållsrätten prövas främst utifrån 3 a kap. i utlänningslagen (2005:716) och 3 a kap. i utlänningsförordningen (2006:97). Se Socialstyrelsens rapport ”EG-rätten och socialtjänsten”.

Papperslösa

Med papperslös avses en person som befinner sig i Sverige utan tillstånd. I denna grupp ingår personer som har fått ett utvisningsbeslut, personer vars

uppehållstillstånd har löpt ut eller återkallats och personer som aldrig har sökt något uppehållstillstånd. Hit hör också EU-medborgare och deras familjemedlemmar som saknar uppehållsrätt.

Papperslösa och socialtjänstlagen

Papperslösa saknar legal bosättning i Sverige. Socialtjänstens ansvar är därför begränsat till stöd och hjälp i akuta situationer (nöd) när personen vistas i kommunen (2 a kap 2§ SoL). Vilket stöd och hjälp som är att anse som akut ska på samma sätt som för andra personer som omfattas av bestämmelsen bedömas efter en individuell prövning. Det finns inga särskilda bestämmelser som gäller specifikt för papperslösa utan de ska behandlas på samma sätt som andra personer som vistas i kommunen och söker stöd från socialtjänsten. Kommunens ansvar kvarstår så länge personen vistas i kommunen och inte får sitt behov tillgodosett på annat sätt.



Kommunstyrelsen

2015-09-08

§ 182

Dnr 2015/000351 -003

Riktlinjer för Riskhanteringsgruppen i Mörbylånga kommun

Sammanfattning av ärendet

Med hänvisning till den nyligen ändrade förvaltningsorganisationen föreslår förvaltningen en omorganisation av Riskhanteringsgruppen, inklusive nya riktlinjer för gruppens arbete.

Beslutsunderlag

Förslag på sammansättning och riktlinjer för Riskhanteringsgruppen i Mörbylånga kommun den 29 maj 2015.

Tjänsteskrivelse den 4 juni 2015.

Kommunledningsutskottets förslag till beslut den 26 augusti 2015.

Kommunstyrelsens beslut

1. Riktlinjer för Riskhanteringsgruppen i Mörbylånga kommun antas.

Expedieras till:

Förvaltningscheferna

Sektionschef M-verksamheten

Ann-Katrin Ståhl

IT-chef, Box 52, 387 21 Borgholm

Risk och informationssäkerhetssamordnare

Teknisk chef

Kultur och näringslivschef

Räddningschef Bengt Andersson, Box 111, 386 22 Färjestaden

Mörbylånga Fastighets AB

Intranätet



Riskhanteringsgruppen i Mörbylånga kommun

Fastställd av kommunstyrelsen 2011-03-15, § 85
Reviderad av kommunstyrelsen 2015-09-08, § 182

1. Fastställelse av riktlinjer

Riktlinjer fastställs av kommunstyrelsen.

2. Riskhanteringsgruppens roll och uppgifter

Respektive verksamhet ansvarar för riskanalysarbetet och planläggningen för att kontinuerligt möta nya och/eller förändrade risker.

Riskhanteringsgruppen är en särskilt sammansatt grupp som arbetar med riskhanteringsprocessen. Den utgörs av representanter från olika delar av organisationen. De personer som utses att delta i riskhanteringsgruppen måste kunna medverka under en längre tid. Kontinuitet i arbetet är en viktig faktor.

2.1 Riskhanteringsgruppens uppgifter

Riskhanteringsgruppens uppgift är att:

- arbeta med risk- och sårbarhetsanalyser och hur kommunen skall hantera extraordinära händelser i enlighet med lagen (2006:544) om extraordinära händelser
- stimulera verksamheterna i sitt löpande obligatoriska riskanalysarbete
- koordinera kommunens behov av/ge förslag på utbildningar/övningar inom området risk- och sårbarhet
- representera kommunen i Ölands krishanteringsråd

2.2 Riskhanteringsgruppens sammansättning

I Riskhanteringsgruppen skall nedanstående funktioner ingå för att täcka in kommunens organisation som den ser ut 2015-05-01:

- Sektionschefen för M-verksamheten
- Verksamhetsområdeschefen, LSS, IFO, Socialp, Integ, AME
- Förvaltningschefen, Miljö- och byggnadsförvaltningen
- IT-chefen
- Risk- och informationssäkerhetsamordnaren (sammankallande)
- Teknisk chef
- Kultur- och näringslivschefen

- Representant för Räddningstjänsten
- Representant för fastighetsbolaget

Vid behandling av principiella och mer omfattande risk- och sårbarhetsfrågor inom en viss förvaltning/ett visst verksamhetsområde kan ytterligare företrädare för förvaltningen/verksamhetsområdet ledning adjungeras till Riskhanteringsgruppen.

2.3 Riskhanteringsgruppens befogenheter

När Riskhanteringsgruppen behandlar risk- och sårbarhetsfrågor har gruppen i sin helhet funktionen som ett policy- och samordningsorgan för risk- och sårbarhetsarbetet.

2.4 Sammanträden

Riskhanteringsgruppen sammanträder som regel tredje veckan i januari varje år. Dagordning och mötesdag skickas ut till berörda av sammankallande minst en månad i förväg.



Kommunstyrelsen

2015-09-08

§ 183

Dnr 2015/000352 -003

Riktlinjer för kommunens risk- och sårbarhetsarbete

Sammanfattning av ärendet

Förvaltningen föreslår interna riktlinjer för risk- och sårbarhetsarbetet.

Beslutsunderlag

Riktlinjer för kommunens risk- och sårbarhetsarbete, daterad den 29 maj 2015.

Bilaga A, mall för verksamheten.

Bilaga B, mall för Riskhanteringsgruppen.

Tjänsteskrivelse den 2 juni 2015.

Kommunledningsutskottets förslag till beslut den 26 augusti 2015.

Kommunstyrelsens beslut

1. De föreslagna riktlinjerna för Mörbylånga kommuns risk- och sårbarhetsarbete antas.

Expedieras till:

Förvaltningscheferna

Intranätet



Kommunens risk- och sårbarhetsarbete

Sedan 2006 är det lagstadgat att alla kommuner i Sverige ska undersöka de risker och sårbarheter som finns inom sitt ansvarsområde, inklusive sitt geografiska område. Fokus ligger på att identifiera och analysera risker och sårbarheter som kan leda till en extraordinär händelse.

Med extraordinär händelse avses en sådan händelse som:

- avviker från det normala
- innebär en allvarlig störning eller överhängande risk för en allvarlig störning i viktiga samhällsfunktioner
- kräver skyndsamma insatser av kommunen.

Kommunstyrelsens riktlinjer för Mörbylånga kommuns risk- och sårbarhetsarbete omfattar alla verksamheter.

Risk- och sårbarhetsarbetet ska genomföras på ett sådant sätt att det engagerar organisationen. Målsättningen är att arbetet ska ingå i organisationens verksamhetsprocesser. Vara en integrerad del av den normala verksamheten och pågå fortlöpande.

De huvudsakliga syftena med risk- och sårbarhetsanalyser är att de ska:

- Ge beslutsfattare och verksamhetsansvariga kännedom och kunskap om vilka hot och risker som finns inom det egna verksamhetsområdet.
- Ge beslutsfattare och verksamhetsansvariga ett underlag för förberedelser och verkställande av åtgärder som minskar eller lindrar riskerna och sårbarheten inom det egna verksamhetsområdet.
- Upprätta en riskbild för samhället.
- Ge underlag för beredskaps- och samhällsplanering.
- Ge allmänheten information om risker och sårbarheter i samhället.

Mot den här bakgrunden ska arbetstid avsättas för arbetet med att analysera risk- och sårbarheter inom den egna verksamheten. Det ska exempelvis vara en stående punkt på agendan vid arbetsplatsträffar och på ledningsgruppsmöten.

Avdramatisera även ämnet genom att ta upp alla risker och sårbarheter, inte bara de som kan leda till en extraordinär händelse.

För att underlätta analysarbetet och strukturera informationsflödet inom området risk- och sårbarhet i Mörbylånga kommun ska mallar användas. Se bilaga A och B.

Bilaga A används för riskanalyser inom verksamheterna och benämns som ”enkel riskanalys”.

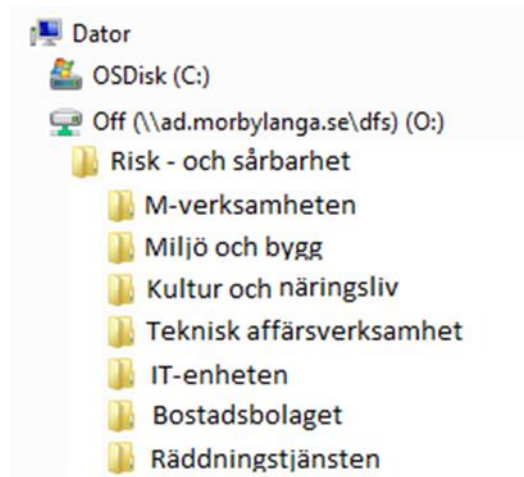
Bilaga B används endast av Riskhanteringsgruppen och benämns som ”standardmetod för riskanalys”.

Mall med bifogad instruktion finns att ladda ner på kommunens intranät (*Så arbetar vi/Mallar & Manualer/Risk- och sårbarhet*). Se figur a.

Mall ska endast fyllas i och lagras elektroniskt. Ge mallfilen ett unikt namn innan den lagras på intranät. Förslagsvis med namnet på verksamheten och dagens datum.



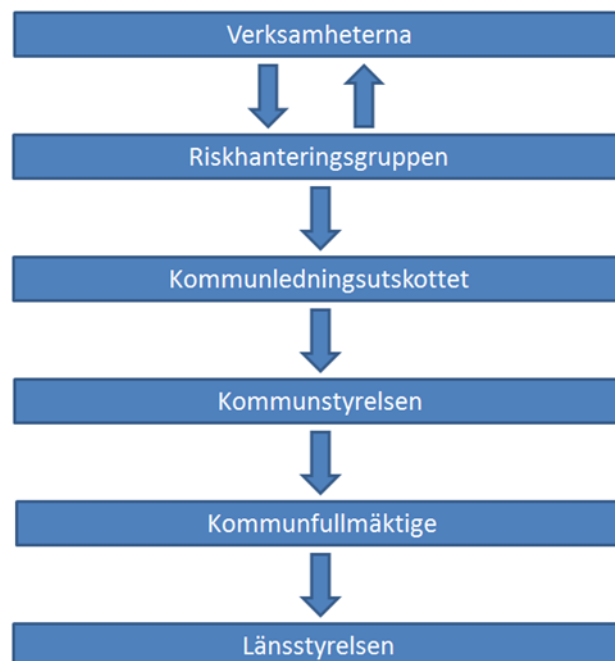
Ifylld mall lagras sedan i verksamhetens mapp - under Off - i mappen Risk- och sårbarhet. Se figur b på nästa sida:



Figur b.

Arbetsprocessen för Mörbylånga kommuns risk- och sårbarhetsarbete i övrigt illustreras av figurerna nedan. Riskhanteringsgruppen utgör kontaktytan mellan verksamheterna och den politiska nivån i arbetet med risk- och sårbarhet.

Enligt SFS 2006:544 ska kommunen för **varje ny mandatperiod** ta fram en övergripande risk- och sårbarhetsanalys, samt med beaktande av risk- och sårbarhetsanalysen fastställa en plan för hur kommunen ska hantera extraordinära händelser. Risk- och sårbarhetsanalysen och planen fastställs av kommunfullmäktige innan de skickas vidare till länsstyrelsen. Se figur c:



Figur c.

Arbetsprocessen för risk- och sårbarhetsanalysen i Mörbylånga kommun **under en mandatperiod** vid en eventuell revidering av kommunens övergripande risk- och sårbarhetsanalys ser ut som följer. Se figur d.



Figur d.

Avslutningsvis kan man illustrera arbetet med risk- och sårbarhetsanalyser med följande metafor hämtad från sjukvården; Det handlar helt enkelt om att på arbetsplatsträffarna och ledningsgruppsmötena lägga upp patienten (verksamheten) på britsen och gör en grundlig undersökning. När undersökningen sedan är klar fyller man i resultaten i den mall som finns att hämta på intranät.



§ 184

Dnr 2014/000618 -512

Svar på Medborgarförslag - Farthinder på Idrottsgatan pga ökad trafik till konstgräsplan

Sammanfattning av ärendet

Karolina Johansson och Jörgen Nyberg har kommit in med förslag om något slags farthinder på Idrottsgatan i Färjestaden. Trafiken och hastigheten har ökat sedan konstgräset blev färdigställt på Tallhöjden.

Till kommunstyrelsens möte har förslagsställaren bjudits in.

Beslutsunderlag

Medborgarförslag anmält på kommunfullmäktige den 28 oktober 2014.

Tjänsteskrivelse den 24 juli 2015.

Kommunledningsutskottets förslag till beslut den 26 augusti 2015.

Förslag till beslut på mötet

Carina Adolfsson Elgestam (S) yrkar bifall till medborgarförslaget.

Beslutsgång

Ordföranden ställer utskottets förslag mot Carina Adolfsson Elgestam yrkande och finner att kommunstyrelsen beslutar enligt utskottets förslag.

Votering begärs. Följande propositionsordning godkänns.

Ja-röst för utskottets förslag

Nej-röst för Carina Adolfsson Elgestam yrkande.

Omröstningsresultat

8 ja-röster och 5 nej-röster.

Kommunstyrelsens beslut

1. Medborgarförslaget avslås med hänvisning till att Mörbylånga kommun inte alltid genom fysiska åtgärder kan begränsa hastigheten för trafikanter som inte respekterar denna.



Kommunstyrelsen

2015-09-08

Expedieras till:

Karolina Johansson och Jörgen Nyberg, Idrottsgatan 3, 386 30 Färjestaden
Teknisk affärsverksamhet

För kännedom:

Kommunfullmäktige



Kommunstyrelsen

Ann-Charlott Karlsson
ann-charlott.karlsson@morbylanga.se

Kommunstyrelsen

Ledamöter	Tjänstgörande ersättare	Ja	Nej	Avstår
Eva Folkesdotter-Paradis (M)	Carl Dahlin (M)	X		
Ulrik Brandén (M)		X		
Agneta Stjärnlöf (M)		X		
Anna-Kajsa Arnesson (C)		X		
Monika Löfvin Rosén (C)	Gunilla Karlsson (C)	X		
Eva Öberg (MP)		X		
Carina Adolfsson Elgestam (S)			X	
Bength Andersson (S)			X	
Matilda Wärenfalk (S)			X	
Roger Hedh (S)			X	
Elisabeth Cima-Kvarneke (V)			X	
Anne Oskarsson (SD)	Curt Ekvall (SD)	X		
Henrik Yngvesson (M)		X		
		8	5	--



Kommunstyrelsen

2015-09-08

§ 185

Dnr 2015/000268 -512

Svar på Medborgarförslag - Fartgupp samt chikaner på vägen genom Kyrkbyn i Mörbylånga

Sammanfattning av ärendet

Förslagsställaren önskar fartgupp samt chikaner på vägen genom Kyrkbyn i Mörbylånga.

Till kommunstyrelsens möte har förslagsställaren bjudits in.

Beslutsunderlag

Medborgarförslag anmält på kommunfullmäktige den 19 maj 2015.

Tjänsteskrivelse den 25 maj 2015.

Kommunledningsutskottets förslag till beslut den 26 augusti 2015.

Kommunstyrelsens beslut

1. Förslaget besvaras med hänvisning till att vägen inte är kommunal utan ärendet skickas vidare till Trafikverket.

Expedieras till:

Förslagsställaren
Trafikverket, Box 810, 721 28 Borlänge
Teknisk affärsverksamhet

För kännedom:

Kommunfullmäktige



Kommunstyrelsen

2015-09-08

§ 186

Dnr 2015/000269 -512

Svar på Medborgarförslag - Övergångsställe med fartgupp på Fågelvägen i Mörbylånga mellan cykelbanorna för en säker övergång

Sammanfattning av ärendet

Förslagsställaren har kommit in med förslag om övergångsställe med fartgupp då många barn, ungdomar, funktionshindrade och äldre korsar denna väg. Det har vid flera tillfällen observerats att bilister kör med ganska hög hastighet i svängen vilket gör att gående håller på att bli påkörda.

Till kommunstyrelsens möte har förslagsställaren bjudits in.

Beslutsunderlag

Medborgarförslag anmält på kommunfullmäktige den 19 maj 2015.

Tjänsteskrivelse den 27 juli 2015.

Kommunledningsutskottets förslag till beslut den 26 augusti 2015.

Förslag till beslut på mötet

Roger Hedh (S) yrkar bifall till medborgarförslaget.

Beslutsgång

Ordföranden ställer utskottets förslag mot Roger Hedhs yrkande och finner att kommunstyrelsen beslutar enligt utskottets förslag.

Votering begärs. Följande propositionsordning godkänns.

Ja-röst för utskottets förslag.

Nej-röst för Roger Hedhs yrkande.

Omröstningsresultat

5 ja-röster, 6 nej-röster och 2 avstår.

Kommunstyrelsens beslut

1. Medborgarförslaget bifalls.



Kommunstyrelsen

2015-09-08

Expedieras till:

Förslagsställaren
Teknisk affärsverksamhet

För kännedom:

Kommunfullmäktige



Kommunstyrelsen

Ann-Charlott Karlsson

ann-charlott.karlsson@morbylanga.se

Kommunstyrelsen

Ledamöter	Tjänstgörande ersättare	Ja	Nej	Avstår
Eva Folkesdotter-Paradis (M)	Carl Dahlin (M)	X		
Ulrik Brandén (M)		X		
Agneta Stjärnlöf (M)		X		
Anna-Kajsa Arnesson (C)				X
Monika Löfvin Rosén (C)	Gunilla Karlsson (C)			X
Eva Öberg (MP)			X	
Carina Adolfsson Elgestam (S)			X	
Bength Andersson (S)			X	
Matilda Wärenfalk (S)			X	
Roger Hedh (S)			X	
Elisabeth Cima-Kvarneke (V)			X	
Anne Oskarsson (SD)	Curt Ekvall (SD)	X		
Henrik Yngvesson (M)		X		
		5	6	2



Kommunstyrelsen

2015-09-08

§ 187

Dnr 2015/000206 -816

Svar på Medborgarförslag - Lördagsöppet på fritidsgården i Mörbylånga

Sammanfattning av ärendet

Förslagsställarna lämnats in ett medborgarförslag där de skriver att de vill ha lördagsöppet på fritidsgården i Mörbylånga.

Till kommunstyrelsens möte har förslagsställaren bjudits in.

Beslutsunderlag

Medborgarförslag anmäld på kommunfullmäktige den 21 april 2015.

Tjänsteskrivelse daterad den 26 juni 2015.

Barn och ungdomsutskottets förslag till beslut den 25 augusti 2015.

Förslag till beslut på mötet

Ulrik Brandén (M) yrkar bifall till medborgarförslaget.

Beslutsgång

Ordföranden ställer utskottets förslag mot Ulrik Brandéns yrkande och finner att kommunstyrelsen beslutar Brandéns yrkande.

Kommunstyrelsens beslut

1. Medborgarförslaget bifalls.

Expedieras till:

Förslagsställarna

Eleonore Rosenqvist, fritidsgårdschef

För kännedom:

Kommunfullmäktige



Kommunstyrelsen

2015-09-08

§ 188

Dnr 2015/000095 -002

Anmälan av fattade delegeringsbeslut 2015

Beslutsunderlag

Vård och omsorgsutskottets protokoll från den 16 april och den 12 maj 2015.
Barn och ungdomsutskottets protokoll från den 21 april och den 18 maj 2015.

Kommunledningsutskottets protokoll från den 26 augusti 2015.
Sammanställning av delegeringsbeslut nr 15:36 till och med 15:42.

Kommunstyrelsens beslut

1. Redovisning av delegeringsbeslut godkänns.



§ 189

Dnr 2015/000170 -105

Meddelanden och information

MBL-information

Fackrepresentanter har i sedvanlig ordning kallats till information, MBL § 19, om ärenden på dagens föredragningslista.

Utbildning av kommunstyrelsens ledamöter och ersättare

Niclas Beermann, teknisk chef presenterade de olika verksamheterna i teknisk affärsverksamhet.

Monica Högberg, kommunchef presenterade de olika verksamheterna i verksamhetsstöd.

Meddelanden

Rapport enligt sammanställning daterad den 22 juni 2015.

Carina Adolfsson Elgestam (S) - Två frågor

Äldreomsorgspeng

Har kommunen ansökt om dessa pengar?

Ja, kommunen har ansökt. Henrik Yngvesson skickar Ann Willsunds svar till kommunstyrelsen för deras kännedom.

Flaggning vid kommunens verksamheter

Frågan ställdes varför det inte flaggas på kommunens verksamheter, där det finns flaggstång, då det är flaggdagar?

Kommunstyrelsen enades om att samtliga kommunala verksamheter med flaggstång ska flagga på flaggdagar.



Kommunstyrelsen

2015-09-08

§ 190

Dnr 2014/000808 -862

Svar på Motion av Matilda Wärenfalk (S) och Bo Blad (S) - Inrättande av en "Sommarkulturskola"

Sammanfattning av ärendet

I motionen föreslås att:

1. "Utreda möjligheten att utveckla i samarbete med olika enskilda kulturaktörer möjligheten för att utveckla en sommarkulturskola."
2. "Avsätta medel för en samordnare som ska bygga ett nätverk mellan de olika kulturaktörer och kommunen."
3. "Samordnaren gemensamt med kommunens tjänstemän inom kulturområdet utarbeta ett förslag till hur en "Sommarkola" skulle kunna organiseras för att bli långsiktig och hållbar".

Beslutsunderlag

Motion anmäld på kommunfullmäktige den 16 december 2014.

Tjänsteskrivelse den 26 juni 2015.

Kommunledningsutskottets förslag till beslut den 26 augusti 2015.

Kommunstyrelsens förslag till beslut

1. Bifall till förslagspunkt ett om att utreda möjligheten att utveckla en sommarkulturskola.
2. Punkt två och tre behandlas i utredningen.

Expedieras till:

Kommunfullmäktige



§ 191

Dnr 2015/000175 -800

Svar på Motion av Bertil Johansson (S) - Ta fram en idrottsstrategi för Mörbylånga kommun

Sammanfattning av ärendet

Motionären yrkar på att kommunen tar fram en idrottsstrategi med tillhörande plan för arbetet med idrott, motion och hälsa. Dessutom yrkar motionären på att idrottsturismens betydelse för Mörbylånga kommuns tillväxt och utveckling utreds och tas med som en del av idrottsstrategin.

Beslutsunderlag

Motion anmäld på kommunfullmäktige den 21 april 2015.

Tjänsteskrivelse den 11 maj 2015.

Kommunledningsutskottets förslag till beslut den 26 augusti 2015.

Förslag till beslut på mötet

Carina Adolfsson Elgestam (S) yrkar bifall till motionen med hänvisning till att det inte är fastställt när utredning om natur- och fritidsstrategi ska vara klar.

Beslutsgång

Ordföranden ställer utskottets förslag mot Carina Adolfsson Elgestam yrkande och finner att kommunstyrelsen beslutar enligt utskottets förslag.

Votering begärs. Följande propositionsordning godkänns.

Ja-röst för utskottets förslag

Nej-röst för Carina Adolfsson Elgestam yrkande.

Omröstningsresultat

8 ja-röster och 5 nej-röster.

Kommunstyrelsens förslag till beslut

1. Motionen anses besvarad med hänvisning till att en utredning om natur- och fritidsstrategi håller på att tas fram där även en idrottsstrategi kommer att ingå.



Kommunstyrelsen

2015-09-08

Expedieras till:
Kommunfullmäktige

Justerandes sign

Utdragsbestyrkande



Kommunstyrelsen

Ann-Charlott Karlsson

ann-charlott.karlsson@morbylanga.se

Kommunstyrelsen

Ledamöter	Tjänstgörande ersättare	Ja	Nej	Avstår
Eva Folkesdotter-Paradis (M)	Carl Dahlin (M)	X		
Ulrik Brandén (M)		X		
Agneta Stjärnlöf (M)		X		
Anna-Kajsa Arnesson (C)		X		
Monika Löfvin Rosén (C)	Gunilla Karlsson (C)	X		
Eva Öberg (MP)		X		
Carina Adolfsson Elgestam (S)			X	
Bength Andersson (S)			X	
Matilda Wärenfalk (S)			X	
Roger Hedh (S)			X	
Elisabeth Cima-Kvarneke (V)		X		
Anne Oskarsson (SD)	Curt Ekvall (SD)		X	
Henrik Yngvesson (M)		X		
		8	5	--



Kommunstyrelsen

2015-09-08

§ 192

Dnr 2014/000787 -608

Svar på Motion av Hans Sabelström (C) - Införande av flexibla lovveckor i skolan

Sammanfattning av ärendet

Motionären önskar att skolans höstlov, sportlov och påsklov ska vara flexibla och kunna tas ut veckan innan eller efter ordinarie lov om det passar familjen.

Beslutsunderlag

Motion anmäld på kommunfullmäktige den 16 december 2014.

Tjänsteskrivelse, daterad den 22 juli 2015.

Barn och ungdomsutskottets förslag till beslut den 25 augusti 2015.

Kommunstyrelsens förslag till beslut

1. Avslag till motionen om flexibla lov. Det finns för närvarande inget uttalat önskemål om byte från ferietjänst till semestertjänst för lärare. Det finns inte heller utrymme för högre administrationsbörda för rektorer.

Expedieras till:

Kommunfullmäktige



Kommunstyrelsen

2015-09-08

§ 193

Dnr 2015/000235 -609

Svar på Motion av Marcus Johansson Persson (C) - Giftfri miljö i Mörbylånga kommuns skolor och förskolor

Sammanfattning av ärendet

Motionären menar att barn och föräldrar skall kunna känna sig trygga med att det inte finns leksaker och annat material som innehåller farliga kemikalier.

Beslutsunderlag

Motion anmäld på kommunfullmäktige den 21 april 2015.

Tjänsteskrivelse daterad den 21 juli 2015.

Handlingsplan för åtgärder - giftfri förskola.

Barn och ungdomsutskottets förslag till beslut den 25 augusti 2015.

Kommunstyrelsens förslag till beslut

1. Motionen bifalls.

Expedieras till:

Kommunfullmäktige



Kommunstyrelsen

2015-09-08

§ 194

Dnr 2015/000236 -714

Svar på Motion av Marcus Johansson Persson (C) - Möjlighet för syskon att gå på samma förskola

Sammanfattning av ärendet

Motionären menar att det idag inte finns någon garanti för att yngre syskon som börjar förskolan skall få gå på samma förskola som det äldre syskonet, utan att föräldrar kan få lämna och hämta sina barn på olika förskolor. Motionären föreslår en platsgaranti för syskon att få gå på samma förskola.

Beslutsunderlag

Motion anmäld på kommunfullmäktige den 21 april 2015.

Tjänsteskrivelse, daterad den 31 juli 2015.

Regler för förskola och pedagogisk omsorg i Mörbylånga kommun.

Barn och ungdomsutskottets förslag till beslut den 25 augusti 2015.

Kommunstyrelsens förslag till beslut

1. Motionen avslås. Syskon har förtur, men plats kan inte garanteras då barn i behov av särskilt stöd har laglig rätt till förtur och placeras alltid först.

Expedieras till:

Kommunfullmäktige



Kommunstyrelsen

2015-09-08

§ 195

Dnr 2015/000092 -168

Risk- och sårbarhetsanalys för Mörbylånga kommun 2015

Sammanfattning av ärendet

Förvaltningen har tagit fram ett förslag på en risk- och sårbarhetsanalys för den nya mandatperioden i enlighet med Myndigheten för samhällsskydd och beredskapsföreskrifter.

Beslutsunderlag

Risk- och sårbarhetsanalys för Mörbylånga kommun 2015, daterad den 21 maj 2015.

Tjänsteskrivelse den 4 juni 2015.

Kommunledningsutskottets förslag till beslut den 26 augusti 2015.

Kommunstyrelsens förslag till beslut

1. Risk- och sårbarhetsanalysen för Mörbylånga kommun 2015 antas.

Expedieras till:

Kommunfullmäktige



§ 196

Dnr 2014/000372 -735

Betänkande Alungården

Sammanfattning av ärendet

Frågan om Alungårdens användning har under året varit föremål för ett flertal utredningar och diskussioner. Valfärdsbredningen har nu på ett föredömligt sätt behandlat frågan och förvaltningen har inte något att invända mot de slutsatser som beredningen drar. Förvaltningen gör inte någon annan bedömning än beredningen.

Beslutsunderlag

Valfärdsberedningens slutbetänkande den 29 oktober 2014.

Förslag till yttrande den 18 augusti 2015.

Kommunledningsutskottets förslag till beslut den 26 augusti 2015.

Förslag till beslut på mötet

Ann-Kajsa Arnesson (C) vidhåller reservation och föreslår att Alungårdens västra flygel byggs om till ett trygghetsboende, och att Mörbylånga Bostads AB ska ansvara för uthyrning, drift och underhåll av lägenheterna, med instämmande av Carina Adolfsson Elgestam (S).

Ulrik Brandén (M) och Carl Dahlin (M) yrkar bifall till utskottets förslag.

Ajournering

Klockan 11.35-11.40.

Beslutsgång

Ordföranden ställer utskottets förslag mot Anna-Kajsa Arnessons med fleras yrkande och finner att kommunstyrelsen beslutar enligt utskottets förslag.

Votering begärs. Följande propositionsordning godkänns.

Ja-röst för utskottets förslag

Nej-röst för Anna- Kajsa Arnessons m fl yrkande.

Omröstningsresultat

7 ja-röster och 6 nej-röster.



Kommunstyrelsen

2015-09-08

Kommunstyrelsens förslag till beslut

1. Anta förvaltningens yttrande som sitt eget och bifall till välfärdsberedningens slutbetänkande.

Reservation

Anna-Kajsa Arnesson (C), Gunilla Karlsson (C), Carina Adolfsson Elgestam (S), Bengt Andersson (S), Matilda Wärenfalk (S) och Roger Hedh (S) reserverar sig mot beslutet till förmån för eget förslag.

Expedieras till:

Kommunfullmäktige



Kommunstyrelsen

Ann-Charlott Karlsson
ann-charlott.karlsson@morbylanga.se

Kommunstyrelsen

Ledamöter	Tjänstgörande ersättare	Ja	Nej	Avstår
Eva Folkesdotter-Paradis (M)	Carl Dahlin (M)	X		
Ulrik Brandén (M)		X		
Agneta Stjärnlöf (M)		X		
Anna-Kajsa Arnesson (C)			X	
Monika Löfvin Rosén (C)	Gunilla Karlsson (C)		X	
Eva Öberg (MP)		X		
Carina Adolfsson Elgestam (S)			X	
Bength Andersson (S)			X	
Matilda Wärenfalk (S)			X	
Roger Hedh (S)			X	
Elisabeth Cima-Kvarneke (V)		X		
Anne Oskarsson (SD)	Curt Ekvall (SD)	X		
Henrik Yngvesson (M)		X		
		7	6	--



Kommunstyrelsen

2015-09-08

§ 197

Dnr 2014/000581 -003

Ny handelsstrategi

Sammanfattning av ärendet

Kommunen har beställt en handelsutredning. Utredningen har utförts av Nirás AB. Syftet med utredningen var att den skulle utgöra ett underlag till en ny handelsstrategi i kommunen. En sådan strategi är nu framtagen.

Monica Högberg föredrar ärendet.

Beslutsunderlag

Handelsstrategi, daterad den 10 augusti 2015.

Handelsutredning, daterad den 10 mars 2015.

Skrivelse från Coop, inkommen den 25 maj 2015.

Tjänsteskrivelse den 10 augusti 2015.

Kommunledningsutskottets förslag till beslut den 26 augusti 2015.

Förslag till beslut på mötet

Carina Adolfsson Elgestam (S) yrkar på följande motförslag och tillägg:

Dagligvarustrategi: Dagligvaruhandel kan etableras i tätorternas centrala delar liksom utanför om det ger mervärde för medborgarna och gynnar tillväxten för handel.

Lokalisering av shoppinghandeln (nytt stycke i brödtexten): I många av de mindre tätorterna är olika hantverksföretag etablerade och kommunens mål är att stimulera till nyetablering. **Shoppingstrategi:** Shoppinghandel kan etableras i tätorternas centrala delar liksom utanför om det ger mervärde för medborgarna och gynnar tillväxten för handel.

Volymhandelsstrategi: Volymhandel kan etableras där marknaden ser möjligheter för framtiden. Att volymhandel samlas i kluster gynnar medborgarna och ökar tillgängligheten.

Ny rubrik: Handel utanför tätorterna + brödtext innehållande en särskild översyn av handeln på östra sidan.

Glesbygdsstrategi: Kommunen bör stimulera handel av dagligvaror och sällanköpsvaror utanför tätorterna med verktyg som ger ökad service och tillgänglighet.

Curt Ekvall (SD) och Elisabeth Cima Kvarneke (V) yrkar enligt Carina Adolfsson Elgestam (S) yrkande.



Kommunstyrelsen

2015-09-08

Beslutsgång

Ordföranden ställer utskottets förslag mot Carina Adolfsson Elgestam (S) med fleras yrkande och finner att kommunstyrelsen beslutar enligt utskottets förslag.

Votering begärs. Följande propositionsordning godkänns.

Ja-röst för utskottets förslag.

Nej-röst för Carina Adolfsson Elgestam (S) med fleras yrkande.

Omröstningsresultat

7 ja-röster och 6 nej-röster.

Kommunstyrelsens förslag till beslut

1. Förslaget till handelsstrategi antas.

Reservation

Carina Adolfsson Elgestam (S), Bengt Andersson (S), Matilda Wärenfalk (S), Roger Hedh (S), Elisabeth Cima Kvarneke (V) och Curt Ekvall (SD) reserverar sig mot beslutet till förmån för eget förslag.

Expedieras till:

Kommunfullmäktige



Kommunstyrelsen

Ann-Charlott Karlsson

ann-charlott.karlsson@morbylanga.se

Kommunstyrelsen

Ledamöter	Tjänstgörande ersättare	Ja	Nej	Avstår
Eva Folkesdotter-Paradis (M)	Carl Dahlin (M)	X		
Ulrik Brandén (M)		X		
Agneta Stjärnlöf (M)		X		
Anna-Kajsa Arnesson (C)		X		
Monika Löfvin Rosén (C)	Gunilla Karlsson (C)	X		
Eva Öberg (MP)		X		
Carina Adolfsson Elgestam (S)			X	
Bength Andersson (S)			X	
Matilda Wärenfalk (S)			X	
Roger Hedh (S)			X	
Elisabeth Cima-Kvarneke (V)			X	
Anne Oskarsson (SD)	Curt Ekvall (SD)		X	
Henrik Yngvesson (M)		X		
		7	6	--



Kommunstyrelsen

2015-09-08

§ 198

Dnr 2015/000023 -003

Reglemente för krisledningsnämnden

Sammanfattning av ärendet

Fullmäktige ska besluta om ett reglemente för varje nämnd som finns i en kommun.

Beslutsunderlag

Förslag till reglemente för krisledningsnämnden daterad den 21 juli 2015.

Tjänsteskrivelse den 21 juli 2015.

Kommunledningsutskottets förslag till beslut den 26 augusti 2015.

Kommunstyrelsens förslag till beslut

1. Förslag till reglemente för krisledningsnämnden antas.

Expedieras till:

Kommunfullmäktige



Kommunstyrelsen

2015-09-08

§ 199

Dnr 2015/000443 -003

Reglemente för valnämnden

Sammanfattning av ärendet

Fullmäktige ska besluta om ett reglemente för varje nämnd som finns i en kommun.

Valnämndens reglemente behöver revideras och ett förslag till nytt reglemente för valnämnden har tagits fram.

Beslutsunderlag

Förslag till reglemente för valnämnden.

Tjänsteskrivelse den 27 juli 2015.

Kommunledningsutskottets förslag till beslut den 26 augusti 2015.

Kommunstyrelsens förslag till beslut

1. Förslag till reglemente för valnämnden antas.

Expedieras till:

Kommunfullmäktige



Kommunstyrelsen

2015-09-08

§ 200

Dnr 2015/000447 -003

Skolskjutsreglemente för Mörbylånga kommun

Sammanfattning av ärendet

Uppdatering av befintligt Skolskjutsreglemente för Mörbylånga kommun från 20 april 2010.

Beslutsunderlag

Skolskjutsreglemente för Mörbylånga kommun, daterat den 20 april 2010 samt reviderat den 9 april 2014.

Tjänsteskrivelse, daterad den 29 juli 2015.

Reglemente, daterat den 29 juli 2015.

Barn och ungdomsutskottets förslag till beslut den 25 augusti 2015.

Förslag till beslut på mötet

Agneta Stjärnlöf (M) yrkar på återremiss för total översyn av reglementet. För likabehandling ska busskort även beviljas till elever som valt att gå på friskola, samt rapport om hur många elever som berörs av avståndsbestämmelserna.

Beslutsgång

Ordföranden hör med kommunstyrelsen om ärendet ska avgöras idag eller vid ett senare tillfälle och finner att ärendet återremitteras.

Kommunstyrelsen beslut

1. Ärendet återremitteras för total översyn av reglementet. För lika-behandling ska busskort även beviljas till elever som valt att gå på friskola, samt rapport om hur många elever som berörs av avståndsbestämmelserna.

Expedieras till:

Barn och ungdomsutskottet



Kommunstyrelsen

2015-09-08

§ 201

Dnr 2015/000274 -003

Arbetsordning för beredning av motioner och medborgarförslag

Sammanfattning av ärendet

Ett förslag till arbetsordning för beredning av motioner och medborgarförslag har tagits fram.

Beslutsunderlag

Förslag till arbetsordning för beredning av motioner och medborgarförslag den 21 juli 2015.

Tjänsteskrivelse den 22 juli 2015.

Kommunledningsutskottets förslag till beslut den 26 augusti 2015.

Kommunstyrelsens förslag till beslut

1. Förslag till arbetsordning för beredning av motioner och medborgarförslag antas.

Expedieras till:

Kommunfullmäktige



§ 202

Dnr 2015/000233 -001

Tillsättande av en beredning om utveckling av södra Öland

Sammanfattning av ärendet

Fullmäktiges presidium anser att en beredning för att ta fram en strategi för att skapa tillväxt och inflyttning på södra Öland bör tillsättas. Ett förslag till beredningsdirektiv har därför tagits fram.

Beslutsunderlag

Presidieskrivelse den 4 augusti 2015.

Kommunledningsutskottets förslag till beslut den 26 augusti 2015.

Kommunstyrelsens förslag till beslut

1. En beredning med namnet "Strategi för utveckling av södra Öland" tillsätts.
2. Beredningen tillsätts för tiden från och med den 1 oktober 2015 till och med den 15 december 2016, då slutbetänkandet ska överlämnas till fullmäktiges presidium.
3. Ett preliminärt betänkande ska överlämnas till fullmäktiges presidium den 15 september 2016 som ska utgöra underlag för en debatt i fullmäktige i oktober 2016.
4. Beredningen ska bestå av 8 ledamöter, en ledamot från varje parti som är representerat i fullmäktige. Beredningen ska inte ha några ersättare.
5. Valbara till beredningen ska vara ledamöter och ersättare i fullmäktige som inte samtidigt är ledamöter eller ersättare i kommunstyrelsen eller är en del av fullmäktiges presidium.
6. Bland de åtta ledamöterna ska fullmäktige utse ordförande samt 1:e och 2:e vice ordförande.
7. Samtliga ledamöter får arvode och ersättning i samband med sammanträden enligt arvodesreglementet § 2. Beredningens ordförande får dessutom ett begränsat arvode på 5 % av arvodet för kommunstyrelsens ordförande under beredningens mandatperiod.



Kommunstyrelsen

2015-09-08

8. För att täcka beredningens kostnader avsätts 50 000 kronor för 2015 och 200 000 kronor för 2016 från kommunfullmäktiges anslag för beredningar.

9. Beredningens uppdrag framkommer av följande direktiv:

Beredningen ska lämna förslag till en strategi för utveckling av den del av Mörbylånga kommun som i kommunens översiktsplan benämns "Sydöland".

Beredningen ska utgå från de strategiska målen i dokumentet Visioner och strategier 2025 som antagits av fullmäktige samt de lokala utvecklingsplaner som har gjorts. Dessutom ska det material som finns från tidigare arbete som gäller utveckling av södra Öland beaktas i arbetet.

Arbetet i beredningen ska så långt som det är möjligt ske i dialog med medborgarna.

Strategin ska innehålla tydliga och prioriterade mål för arbetet med att utveckla södra Öland genom att skapa tillväxt och inflyttning.

Beredningen ska särskilt beakta behovet av en väl fungerande infrastruktur. Dessutom ska aspekterna jämställdhet och integration beaktas i arbetet.

Expedieras till:

Kommunfullmäktige

Ajournering

Klockan 12.00—13.00



§ 203

Dnr 2015/000239 -840

Den framtida turistorganisationen på Öland – Budgeterade pengar 2015 och tilläggsäskande

Sammanfattning av ärendet

Ölands kommunalförbunds direktion har den 1 juni 2015 bland annat beslutat föreslå medlemskommunerna, Mörbylånga och Borgholms:

Att per den 1 juli 2015 överföra återstående budgeterade pengar för turistnätverkssamordnaren till Ölands kommunalförbund.

I enlighet med tidigare avisering äska tillägg för innevarande år om 500 000 kronor/kommun gällande den utökade framtida turistorganisationen.

Beslutsunderlag

Ölands kommunalförbunds § 43.

Ölands kommunalförbunds arbetsutskotts förslag den 29 juni 2015, om minskning av äskandet till 300 000 kronor/kommun.

Kommunledningsutskottets förslag till beslut den 26 augusti 2015.

Kommunstyrelsens förslag till beslut

1. Per den 1 juli 2015 överförs återstående budgeterade pengar för turistnätverkssamordnaren till Ölands kommunalförbund.
2. Bevilja tilläggsäskande om 300 000 kronor från Mörbylånga kommun gällande den utökade framtida turistorganisationen.

Expedieras till:

Kommunfullmäktige



Kommunstyrelsen

2015-09-08

§ 204

Dnr 2015/000250 -184

Ölands Kommunalförbund - Årsredovisning 2014

Sammanfattning av ärendet

Ölands kommunalförbund överlämnar årsredovisning 2014 till medlemskommunerna för godkännande.

Beslutsunderlag

Ölands kommunalförbunds § 16/2015.

Årsredovisning 2014.

Revisionsberättelse inkom den 29 april 2015.

Kommunledningsutskottets förslag till beslut den 26 augusti 2015.

Kommunstyrelsens förslag till beslut

1. Ölands kommunalförbunds årsredovisning 2014 godkänns.

Expedieras till:

Kommunfullmäktige



Kommunstyrelsen

2015-09-08

§ 205

Dnr 2015/000503 -626

Genomlysning av fritidsgårdsverksamheten

Sammanfattning av ärendet

Enligt uppdrag från förvaltningen i november 2014 har tf chef för fritidsgårdsverksamheten, Eleonore Rosenqvist, genomfört en genomlysning av fritidsgårdsverksamheten.

Beslutsunderlag

Förslag till en framtida organisation i bilaga Fritidsgårdsverksamhet i Mörbylånga kommun.

Tjänsteskrivelse, daterad den 17 augusti 2015.

Barn och ungdomsutskottets förslag till beslut den 25 augusti 2015.

Kommunstyrelsens förslag till beslut

1. Ge förvaltningen i uppdrag att från och med den 1 januari 2016 verkställa ny organisation för fritidsgårdsverksamheten.

Expedieras till:

Kommunfullmäktige



Kommunstyrelsen

2015-09-08

§ 206

Dnr 2015/000314 -005

Reparationsavgift för En till En datorerna

Sammanfattning av ärendet

Barn och ungdomsverksamheten har under läsåret utvärderat hur våra elever tar ansvar för den dator/iPad man fått låna. Vi har en stor ökning av antalet skador som uppkommit genom slarv och oaktsamhet, liksom fler och fler vanliga reparationsärenden.

Hittills har vi inte tagit ut någon reparationsavgift. Från läsårsstart 2015-2016 föreslår vi att en ringa kostnad, 250 kronor/serviceärende, tas ut vid reparationer. Exempel på serviceärenden där avgift tas ut är t.ex. spruckna skärmar, som kostar ca. 1 000 - 1 500 kronor att reparera. Detta för att öka respekten och ansvaret för den utrustning man fått låna.

Kommunstyrelsen återremitterade ärendet, § 159/15, till barn- och ungdomsutskottet för beredning.

Beslutsunderlag

Rapporten "Utvärdering av en dator/elev. En-till-En-satsningen 2012-2015". Tjänsteskrivelse den 18 maj 2015.

Barn och ungdomsutskottets förslag till beslut den 18 maj 2015.

Kommunstyrelsen § 159 den 2 juni 2015 (återremiss).

Barn och ungdomsutskottets förslag till beslut den 25 augusti 2015.

Förslag till beslut på mötet

Gunilla Karlsson (C) yrkar på rätten att ta ut en reparationsavgift på 100:- /skadetillfälle fastställs.

Matilda Wärenfalk (S) och Elisabeth Cima Kvarneke (V) yrkar bifall till utskottets förslag.

Ajournering

Klockan 15.00-15.05

Beslutsgång

Ordföranden ställer utskottets förslag mot Gunilla Karlssons yrkande och finner att kommunstyrelsen beslutar enligt Gunilla Karlssons yrkande.



Kommunstyrelsen

2015-09-08

Votering begärs. Följande propositionsordning godkänns.

Ja-röst för Gunilla Karlssons yrkande

Nej-röst för utskottets förslag.

Omröstningsresultat

8 ja-röster och 5 nej-röster.

Kommunstyrelsens förslag till beslut

1. Rätten att ta ut en reparationsavgift på 100:-/skadetillfälle fastställs.
2. Utvärdering ska genomföras efter 1:a läsåret.

Reservation

Carina Adolfsson Elgestam (S), Bengt Andersson (S), Matilda Wärenfalk (S), Roger Hedh (S).

Expedieras till:

Kommunfullmäktige



Kommunstyrelsen

Ann-Charlott Karlsson

ann-charlott.karlsson@morbylanga.se

Kommunstyrelsen

Ledamöter	Tjänstgörande ersättare	Ja	Nej	Avstår
Eva Folkesdotter Paradis (M)	Carl Dahlin (M)	X		
Ulrik Brandén (M)		X		
Agneta Stjärnlöf (M)		X		
Anna-Kajsa Arnesson (C)		X		
Monika Löfvin Rosén (C)	Gunilla Karlsson (C)	X		
Eva Öberg (MP)		X		
Carina Adolfsson Elgestam (S)			X	
Bength Andersson (S)			X	
Matilda Wärenfalk (S)			X	
Roger Hedh (S)			X	
Elisabeth Cima-Kvarneke (V)			X	
Anne Oskarsson (SD)	Curt Ekvall (SD)	X		
Henrik Yngvesson (M)		X		
		8	5	--



Kommunstyrelsen

2015-09-08

§ 207

Dnr 2015/000380 -214

Underrättelse gällande detaljplan för Färjestaden 1:165 m.fl. F.d. Däckroy-tomten Mörbylånga kommun

Sammanfattning av ärendet

Ansökan har inkommit 2011-05-25 om att förändra detaljplanen för fastigheterna Färjestaden 1:165, 1:167 och 1:183, så att bostadsbebyggelse, kontor och handel blir möjligt på fastigheterna.

Detaljplanens syfte är att möjliggöra en blandning av funktioner som tillsammans med utformningen ska skapa en stadsmässig miljö. Utmed Storgatan ska gatuhusen möta upp gatan och ligga i direkt anslutning till gaturummet för att vara en aktiv del av rummet och möjliggöra kontakt mellan människor.

Beslutsunderlag

Arbetsutskottets förslag till beslut den 13 augusti 2015.

Tjänsteskrivelse daterad den 30 juli 2015.

Särskilt utlåtande, upprättad den 22 september 2015.

Plankarta, upprättad den 22 april 2014, reviderad den 13 maj 2015.

Planbeskrivning med illustrationer, upprättad den 22 april 2014, reviderad den 13 maj 2015.

Beslut miljöbedömning, daterad den 13 maj 2015.

Miljö- och byggnadsnämndens § 102 med förslag till beslut.

Kommunstyrelsens förslag till beslut

1. Den 2015-09-22 upprättade särskilt utlåtande över inkomna synpunkter godkänns som sin egen.
2. Det 2014-04-22 upprättade och 2015-05-13 reviderade planförslaget antas i enlighet med PBL (Plan- och bygglagen) 5 kap 27 §.

Expedieras till:

Kommunfullmäktige



Kommunstyrelsen

2015-09-08

§ 208

Dnr 3463 -

Behov av särskild förordnad vårdnadshavare

Sekretess.



Kommunstyrelsen
Ann-Charlott Karlsson
ann-charlott.karlsson@morbylanga.se

Datum
2015-09-08

Kommunstyrelsen

Ledamöter	Tjänstgörande ersättare	Närvaro
Henrik Yngvesson (M)		X
Eva Folkedotter Paradis (M)	Carl Dahlin (M)	X
Ulrik Brandén (M)		X
Agneta Stjärnlöf (M)		X
Anna-Kajsa Arnesson (C)		X
Monika Löfvin Rosén (C)	Gunilla Karlsson (C)	X
Eva Öberg (MP)		X
Carina Adolfsson Elgestam (S)		X
Bength Andersson (S)		X
Matilda Wärenfalk (S)		X
Roger Hedh (S)		X
Elisabeth Cima-Kvarneke (V)		X
Anne Oskarsson (SD)	Curt Ekvall (SD)	X

Personliga ersättare	Närvaro
Jeanette Lindh (KD)	X
Carl Dahlin (M)	(X)
Sven StenSSon (M)	--
Sebastian Hallén (FP)	--
Gunilla Karlsson (C)	(X)
Marcus Johansson Persson (C)	--
Johan P Hammarstedt (MP)	X
Stig Salebäck (S) §§ 175--196	X
Kurt Arvidsson (S)	X
Ulf Magnusson (S)	--
Bo Blad (S)	X
Kristina Sjöström (S)	--
Curt Ekvall (SD)	(X)